



**ECA S.A.** | Siedziba główna | ul. Moniuszki 50, 31-523 Kraków  
tel.: +48 12 417 78 00, fax: +48 12 417 78 00 w. 825, [biuro@ecagroup.pl](mailto:biuro@ecagroup.pl)  
NIP: 676-101-53-37 | REGON: 350778346 | KRS: 0000142734  
Sąd Rejonowy dla Krakowa- Śródmieścia w Krakowie XI Wydział Gospodarczy KRS  
Kapitał zakładowy 2 940 500 PLN, w pełni opłacony  
Nr konta: ING Bank Śląski S.A. 17 1050 1445 1000 0022 0023 6127 3342  
[www.ecagroup.pl](http://www.ecagroup.pl)

**Biuro w Warszawie** | ul. Gdańska 45a, 01-633 Warszawa  
**Biuro w Poznaniu** | ul. Noskowskiego 2/3a, 61-704 Poznań  
**Biuro we Wrocławiu** | ul. W. Jagiełły 3/54, 50-201 Wrocław  
**Biuro w Zabrzu** | ul. B. Hagera 41, 41-800 Zabrze  
**Biuro w Łodzi** | ul. Łagiewnicka 54/56, 91-463 Łódź

## SKONSOLIDOWANY RAPORT GRUPY KAPITAŁOWEJ ECA ZA IV KWARTAŁ 2013 ROKU

Kraków, 13.02.2014 r.

**ECA S.A.** | Siedziba główna | ul. Moniuszki 50, 31-523 Kraków  
tel.: +48 12 417 78 00, fax: +48 12 417 78 00 w. 825, [biuro@ecagroup.pl](mailto:biuro@ecagroup.pl)  
NIP: 676-101-53-37 | REGON: 350778346 | KRS: 0000142734  
Sąd Rejonowy dla Krakowa- Śródmieścia w Krakowie XI Wydział Gospodarczy KRS  
Kapitał zakładowy 2 940 500 PLN, w pełni opłacony  
Nr konta: ING Bank Śląski S.A. 17 1050 1445 1000 0022 0023 6127 3342  
[www.ecagroup.pl](http://www.ecagroup.pl)

**Biuro w Warszawie** | ul. Gdańska 45a, 01-633 Warszawa  
**Biuro w Poznaniu** | ul. Noskowskiego 2/3a, 61-704 Poznań  
**Biuro we Wrocławiu** | ul. W. Jagiełły 3/54, 50-201 Wrocław  
**Biuro w Zabrzu** | ul. B. Hagera 41, 41-800 Zabrze  
**Biuro w Łodzi** | ul. Łagiewnicka 54/56, 91-463 Łódź

## Spis Treści

- 1 Wprowadzenie.
- 2 Podstawowe informacje o Grupie Kapitałowej ECA S.A., w tym opis organizacji grupy kapitałowej, ze wskazaniem jednostek podlegających konsolidacji.
- 3 Struktura akcjonariatu i organy nadzorcze Emitenta, w tym informacja o strukturze akcjonariatu Emitenta, ze wskazaniem akcjonariuszy posiadających, na dzień przekazania raportu, co najmniej 5% głosów na walnym zgromadzeniu.
- 4 Wybrane skonsolidowane dane finansowe.
- 5 Kwartalne skrócone skonsolidowane sprawozdanie finansowe.
  - 5.1 Informacja o zasadach przyjętych przy sporządzaniu raportu, w tym informacje o zmianach stosowanych zasad (polityki) rachunkowości.
  - 5.2 Skonsolidowane sprawozdanie z całkowitych dochodów.
  - 5.3 Skonsolidowane sprawozdanie z sytuacji finansowej.
  - 5.4 Skonsolidowane sprawozdanie z przepływów pieniężnych.
  - 5.5 Skonsolidowane sprawozdanie ze zmian w kapitale własnym.
  - 5.6 Wybrane informacje dodatkowe.
- 6 Wybrane jednostkowe dane finansowe
- 7 Skrócone jednostkowe sprawozdanie finansowe Emitenta
  - 7.1 Informacja o zasadach przyjętych przy sporządzaniu raportu, w tym informacje o zmianach stosowanych zasad (polityki) rachunkowości
  - 7.2 Skrócony bilans Emitenta
  - 7.3 Skrócony rachunek zysków i strat Emitenta
  - 7.4 Skrócone zestawienie zmian w kapitale własnym Emitenta
  - 7.5 Skrócony rachunek przepływów pieniężnych Emitenta
- 8 Komentarz Zarządu, zawierający zwięzłą charakterystykę istotnych dokonań lub niepowodzeń emitenta w okresie, którego dotyczy raport, wraz z opisem najważniejszych czynników i zdarzeń, w szczególności o nietypowym charakterze, mających wpływ na osiągnięte wyniki, w odniesieniu do Emitenta i Grupy.
- 9 Informacja Zarządu na temat aktywności, jaką w okresie objętym raportem podjęto w obszarze rozwoju prowadzonej działalności, w szczególności poprzez działania nastawione na wprowadzenie rozwiązań innowacyjnych w przedsiębiorstwie.
- 10 Stanowisko Zarządu odnośnie możliwości realizacji publikowanych prognoz finansowych na dany rok obrotowy.
- 11 Opis stanu realizacji działań i inwestycji emitenta oraz harmonogramu ich realizacji, - odniesienie
- 12 Informacje dotyczące liczby osób zatrudnionych przez emitenta, w przeliczeniu na pełne etaty.
- 13 Oświadczenie Zarządu.

## 1. Wprowadzenie

Zarząd ECA S.A. przedkłada raport z działalności Spółki oraz Grupy Kapitałowej w IV kwartale 2013 roku. Zaprezentowane w poniższym raporcie wyniki finansowe Emitent prezentuje w MSR i obejmują one grupę kapitałową.

## 2. Podstawowe informacje o Grupie Kapitałowej ECA S.A., w tym opis organizacji grupy kapitałowej, ze wskazaniem jednostek podlegających konsolidacji.

ECA S.A. jest spółką akcyjną, mającą siedzibę w Krakowie przy ul. Moniuszki 50, 31-523 Kraków.

**Numer statystyczny w systemie REGON:** 350778346

**Numer identyfikacji podatkowej NIP:** 676 10 15 337

ECA S.A. do Rejestru Przedsiębiorców Krajowego Rejestru Sądowego Spółka została wpisana przez Sąd Rejonowy dla Krakowa-Śródmieścia w Krakowie XI Wydział Gospodarczy KRS pod nr KRS 0000142734. Kapitał zakładowy ECA S.A. wynosi 2.940.500, 00 zł i dzieli się na 5.881.000 akcji wszystkich emisji. Kwota kapitału wpłaconego wynosi 2.940.500,00 zł. ECA S.A. ma siedzibę w Krakowie, a oddziały w Zabrze, Warszawie, Poznaniu, Wrocławiu, Łodzi.

### Wskazanie jednostek wchodzących w skład grupy kapitałowej Emitenta na ostatni dzień okresu objętego raportem kwartalnym:

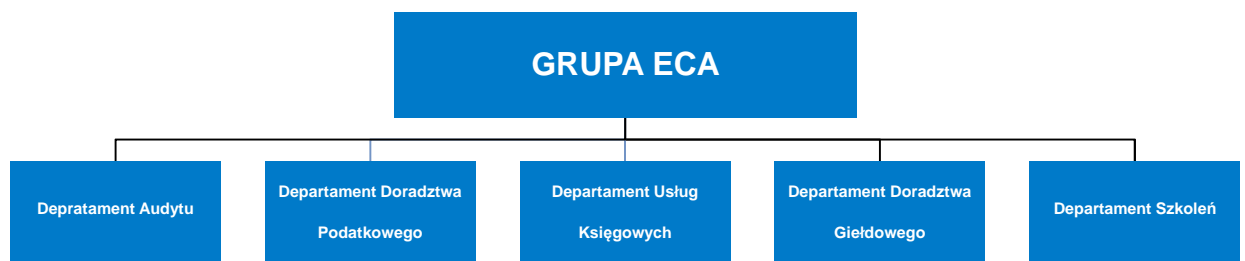
Na ostatni dzień okresu objętego raportem kwartalnym Emitent posiada udziały w następujących podmiotach gospodarczych:

- 1) **ECA Seredyński i Wspólnicy sp. k.** z siedzibą w Krakowie, wpisana do rejestru przedsiębiorców Krajowego Rejestru Sądowego przez Sąd Rejonowy dla Krakowa - Śródmieścia w Krakowie, XI Wydział Gospodarczy Krajowego Rejestru Sądowego pod nr KRS 0000418856. Jako komandytariusz Emitent odpowiada do wysokości sumy komandytowej, tj. 782.478 zł. Udział ECA S.A. jako współnika w majątku Spółki wynosi 97% i w takim samym stosunku uczestniczy on w zyskach i stratach Spółki.
- 2) **ECA Wójciak i Wspólnicy spółka z ograniczoną odpowiedzialnością sp. k.** z siedzibą w Krakowie, wpisana do rejestru przedsiębiorców Krajowego Rejestru Sądowego przez Sąd Rejonowy dla Krakowa - Śródmieścia w Krakowie, XI Wydział Gospodarczy Krajowego Rejestru Sądowego pod nr KRS 0000419783. Jako komandytariusz Emitent odpowiada do wysokości sumy komandytowej, tj. 28.322 zł. Udział ECA S.A. jako współnika w majątku Spółki wynosi 98% i w takim samym stosunku uczestniczy on w zyskach i stratach Spółki.
- 3) **ECA Szkolenia sp. z o.o.** z siedzibą w Krakowie, wpisana do rejestru przedsiębiorców Krajowego Rejestru Sądowego przez Sąd Rejonowy dla Krakowa - Śródmieścia w Krakowie, XI Wydział Gospodarczy Krajowego Rejestru Sądowego pod nr KRS 0000395199, w której ECA S.A. posiada 100 (słownie: sto) udziałów o wartości nominalnej 50 zł (słownie: pięćdziesiąt złotych) każdy, tj. o łącznej wartości nominalnej 5.000 zł (słownie: pięć tysięcy złotych), co stanowi 100% udziałów w kapitale zakładowym Spółki.
- 4) **ECA Outsourcing sp. z o.o.** z siedzibą w Krakowie, wpisana do rejestru przedsiębiorców Krajowego Rejestru Sądowego przez Sąd Rejonowy dla Krakowa - Śródmieścia w Krakowie, XI Wydział Gospodarczy Krajowego Rejestru Sądowego pod nr KRS 0000423285, w której ECA S.A. posiada 100 (słownie: sto) udziałów o wartości nominalnej 50 zł (słownie: pięćdziesiąt złotych) każdy, tj. o łącznej wartości nominalnej 5.000 zł (słownie: pięć tysięcy złotych), co stanowi 100% udziałów w kapitale zakładowym Spółki.

- 5) **Auxilium Audyt sp. z o.o. sp. k.** z siedzibą w Krakowie, wpisana do rejestru przedsiębiorców Krajowego Rejestru Sądowego przez Sąd Rejonowy dla Krakowa - Śródmieścia w Krakowie, XI Wydział Gospodarczy Krajowego Rejestru Sądowego pod nr KRS 0000321651. Jako komandytariusz Emitent odpowiada do wysokości sumy komandytowej, tj. 773.780 zł. Udział ECA S.A. jako współnika w majątku Spółki wynosi 98% i w takim samym stosunku uczestniczy on w zyskach i stratach Spółki.

Emitent posiada także udziały w spółkach: Kancelaria Biegłych Rewidentów „Auxilium” Sp. z o.o. z siedzibą w Sulechowie oraz Auxilium-Archeo Kancelaria Archiwizacyjna Sp. z o.o. z siedzibą w Krakowie. Zgodnie z regułami MSSF 10 i 11, spółki te nie wchodzą w skład Grupy Kapitałowej, nie są jednostkami zależnymi, tworzą sieć (jednostka stowarzyszona i jednostka-inwestycja).

### Struktura działania Grupy ECA:



### Grupa ECA - profil działalności

Grupa Kapitałowa ECA świadczy usługi w zakresie audytu, podatków, księgowości, szkoleń oraz doradztwa giełdowego. Grupa Kapitałowa ECA przeprowadziła badania audytorskie szeregu podmiotów, jednostek zainteresowania publicznego, w tym spółek notowanych na Giełdzie Papierów Wartościowych czy towarzystw funduszy inwestycyjnych. Nasi eksperci doradztwa podatkowego z sukcesem reprezentują interesy klientów, w tym również przed Naczelnym Sądem Administracyjnym. Posiadamy kompetencje w zakresie niemieckiego prawa bilansowego (HGB). Zapewniliśmy obsługę wielu transakcji kapitałowych i debiutów giełdowych. ECA S.A. jest Autoryzowanym Doradcą oraz Firmą Partnerską Giełdy Papierów Wartościowych w Warszawie. Wysokie kompetencje Grupy ECA potwierdzają pozycje w pierwszej dziesiątce najbardziej prestiżowych rankingów firm audytorskich i doradztwa podatkowego. Relacje z Klientami opieramy na zaufaniu, budując trwałe stosunki jako profesjonalny partner w biznesie. Naszych specjalistów wyróżniają doskonałe kompetencje i wieloletnie doświadczenie praktyczne. Współpracowaliśmy z największymi polskimi i międzynarodowymi firmami, funduszami i inwestorami. Grupa ECA cieszy się uznaniem Klientów, a także mediów, którym zapewniamy opinie eksperckie. Udowodniliśmy, że potrafimy obsłużyć podmioty oraz grupy kapitałowe należące do największych w Polsce. Z Klientami dzielimy się dostrzeżonymi możliwościami optymalizacji ich biznesu, proponując kompleksowe rozwiązania w zakresie:

- audytu,
- podatków,
- outsourcingu księgowego,
- szkoleń,
- doradztwa giełdowego.

Eksperti ECA S.A. wspomagają klientów w rozwiązywaniu problemów z zakresu outsourcingu finansowego. Emitent stara się wykorzystywać najlepsze ze zdobytych doświadczeń, łącząc wysoki standard usług i profesjonalizm z niezależnością. Stosunki spółki z Klientami opierają się zawsze na partnerstwie i wzajemnym zaufaniu. Model działalności ECA S.A. oparty jest na zdywersyfikowanych grupach docelowych. Dużym atutem Grupy ECA jest elastyczność polegająca na całkowitym dopasowaniu oferty do potrzeb klienta oraz kompleksowości oferowanych usług. Grupa dysponuje zespołem specjalistów o różnych profilach biznesowych – wśród nich znajdują się między innymi biegli rewidenci, doradcy podatkowi, specjaliści z uprawnieniami do usługowego prowadzenia ksiąg handlowych, prawnicy oraz ekonomiści.

### 3. Struktura akcjonariatu i organy Emitenta, w tym informacja o strukturze akcjonariatu Emitenta, ze wskazaniem akcjonariuszy posiadających, na dzień przekazania raportu, co najmniej 5% głosów na walnym zgromadzeniu.

Kapitał zakładowy Spółki na dzień przekazania raportu wynosi 2.940.500,00 zł i składa się z 5.881.000 akcji o wartości nominalnej 0,50 zł (pięćdziesiąt groszy) każda. W jego skład wchodzi akcje następujących serii:

- I. Liczba akcji na okaziciela serii A: w łącznej ilości 233.200 sztuk,
- II. Liczba akcji na okaziciela serii B: w łącznej ilości 267.120 sztuk,
- III. Liczba akcji na okaziciela serii C: w łącznej ilości 500.320 sztuk,
- IV. Liczba akcji na okaziciela serii D: w łącznej ilości 299.360 sztuk,
- V. Liczba akcji na okaziciela serii E: w łącznej ilości 1.750.000 sztuk,
- VI. Liczba akcji na okaziciela serii F1: w łącznej ilości 1.415.500 sztuk,
- VII. Liczba akcji na okaziciela serii F2: w łącznej ilości 1.415.500 sztuk.

#### AKCJONARIAT:

Według najlepszej wiedzy Emitenta, z uwzględnieniem zawiadomień akcjonariuszy i stanu akcjonariatu na ostatnim Walnym, stan akcjonariatu na dzień przekazania raportu jest następujący:

AKCJONARIUSZ	Ilość akcji	Udział % w kapitale zakładowym	Ilość głosów	Udział % w kapitale i głosach (po wyłączeniu akcji własnych)
<b>RS Holding sp. z o.o.</b>	2 153 440	36,62 %	2 153 440	41,51%
<b>Sławomir Jarosz wraz z podmiotami powiązanymi i blisko związanymi (w tym ABS Investment S.A.: 673 600 głosów i akcji, stanowiących 11,45 % w ogólnej liczbie głosów)</b>	801 800	13,63%	801 800	15,46%
<b>ECA S.A. (akcje własne)</b>	693 474	11,79%	693 474	xx
<b>Paweł Wójciak</b>	323 100	5,49%	323 100	6,23%
<b>Piotr Woźniak</b>	294 265	5,00%	294 265	5,67%

#### Rada Nadzorcza ECA S.A.:

- Jan Gąsowski - Przewodniczący Rady Nadzorczej,  
 Barbara Jędrzejek - Członek Rady Nadzorczej,  
 Robert Samek - Członek Rady Nadzorczej,  
 Robert Kuc - Członek Rady Nadzorczej,  
 Agnieszka Rembiesa - Członek Rady Nadzorczej.

#### Zarząd ECA S.A.:

- dr Roman Seredyński - Prezes Zarządu,  
 Paweł Wójciak - Członek Zarządu,  
 Piotr Woźniak - Członek Zarządu.



#### 4. Wybrane skonsolidowane dane finansowe

Poniższe dane finansowe zostały przeliczone na EUR według następujących zasad:

- pozycje aktywów i pasywów według średniego kursu NBP na kolejne dni bilansowe, tj.:

na 31.12.2012: 4,0882

na 31.12.2013: 4,1472

- pozycje rachunku zysków i strat, sprawozdania z całkowitych dochodów oraz sprawozdania z przepływów pieniężnych według średnich arytmetycznych kursów ogłoszonych przez NBP na ostatnie dni miesiący w okresie, tj.:

IV kwartał 2012: 4,1132

IV kwartał 2013: 4,1745

I - IV kwartał 2012: 4,1736

I - IV kwartał 2013: 4,2110

L.p.	SKONSOLIDOWANE DANE FINANSOWE	w zł		w EUR	
		IV kwartał 2012 01.10.2012r.- 31.12.2012r	IV kwartał 2013 01.10.2013r.- 31.12.2013r	IV kwartał 2012 01.10.2012r.- 31.12.2012r	IV kwartał 2013 01.10.2013r.- 31.12.2013r
1	Przychody netto ze sprzedaży	1.444.771,74	1.785.298,23	351.252,49	427.664,15
2	Amortyzacja	48.143,43	53.580,15	11.704,62	12.835,00
3	Zysk/strata na sprzedaży	-1.040.803,45	-667.843,17	-253.039,84	-159.980,32
4	Zysk/strata na działalności operacyjnej	-1.341.004,86	-629.135,04	-326.024,72	-150.707,87
5	Zysk/strata brutto	-1.180.799,32	-485.973,31	-287.075,59	-116.413,81
6	Zysk/strata netto	-1.132.469,19	-540.763,05	-275.325,58	-129.538,56

Źródło: Spółka

L.p.	SKONSOLIDOWANE DANE FINANSOWE	w zł		w EUR	
		Narastająco 01.01.2012r.- 31.12.2012r	Narastająco 01.01.2013r.- 31.12.2013r	Narastająco 01.01.2012r.- 31.12.2012r	Narastająco 01.01.2013r.- 31.12.2013r
1	Przychody netto ze sprzedaży	10.984.653,81	8.992.843,33	2.631.937,37	2.135.572,72
2	Amortyzacja	163.587,44	201.683,33	39.195,76	47.894,69
3	Zysk/strata na sprzedaży	-255.754,41	-686.992,35	-61.279,09	-163.143,30
4	Zysk/strata na działalności operacyjnej	-469.722,51	-644.637,18	-112.546,13	-153.085,02
5	Zysk/strata brutto	-312.271,18	160.670,02	-74.820,58	38.155,06
6	Zysk/strata netto	-350.317,74	168.383,33	-83.936,59	39.986,78

Źródło: Spółka

L.p.	SKONSOLIDOWANE DANE FINANSOWE	w zł		w EUR	
		Narastająco 01.01.2012r.- 31.12.2012r	Narastająco 01.01.2013r.- 31.12.2013r	Narastająco 01.01.2012r.- 31.12.2012r	Narastająco 01.01.2013r.- 31.12.2013r
1	Kapitał własny	12.432.561,00	11.836.544,69	3.041.084,34	2.854.105,10
2	Należności długoterminowe	0,00	0,00	0,00	0,00
3	Należności krótkoterminowe	1.676.124,83	1.264.399,95	409.990,91	304.880,39
4	Środki pieniężne i inne aktywa pieniężne	234.768,79	673.133,53	57.425,96	162.310,36
5	Zobowiązania długoterminowe	182.450,58	96.824,78	44.628,59	23.347,03
6	Zobowiązania krótkoterminowe	1.708.647,08	1.783.938,83	417.946,06	430.155,00

Źródło: Spółka

## 5. Skrócone skonsolidowane sprawozdanie finansowe.

Skonsolidowane sprawozdanie finansowe zostało sporządzone zgodnie z Międzynarodowymi Standardami Rachunkowości i Międzynarodowymi Standardami Sprawozdawczości Finansowej. W szczególności niniejszy raport sporządzono w oparciu o MSR 34 Śródroczna sprawozdawczość finansowa oraz MSR 27 Skonsolidowane i jednostkowe sprawozdanie finansowe. W kwestiach nie uregulowanych przez MSSF zastosowano wymogi ustawy o rachunkowości.

## 5.1 Informacja o zasadach przyjętych przy sporządzaniu raportu, w tym informacje o zmianach stosowanych zasad (polityki) rachunkowości.

### Metody wyceny aktywów i pasywów oraz ustalanie wyniku finansowego

#### Rzeczowe aktywa trwałe

Wycena odbywa się według ceny nabycia lub kosztu wytworzenia z uwzględnieniem poniższych wytycznych.

Komputery umarzane są przez okres 3 lat.

Inne urządzenie techniczne umarzane są przez okres 5 lat.

Samochody osobowe oraz ciężarowe (zarówno będące własnością spółki, jak i użytkowane na podstawie umowy leasingu finansowego zgodnie z UOR) umarzane są przez okres 4 lat.

Wartość rezydualna środków trwałych przyjmowana jest jako zero. Jedynie w przypadku środków transportu ustalane jest w wartości rynkowej 4-letniego składnika majątkowego. Wartość nie podlega amortyzacji i jest ujmowana jako koszt w chwili zbycia składnika. Wartość rynkowa jest ustalana przez kierownika jednostki na podstawie przeciętnych cen pojawiających się wśród ogłoszeń internetowych.

Środki trwałe o wartości poniżej 3.500 zł, jeśli zostaną uznane za nieistotne, mogą być umarzane jednorazowo.

#### Wartości niematerialne i wartość firmy

Wycena odbywa się według ceny nabycia lub kosztu wytworzenia. Na dzień bilansowy wartości niematerialne wycenia się według wartości początkowej pomniejszonej o łączne odpisy amortyzacyjne.

Wartość firmy nie podlega amortyzacji i zgodnie z MSR 36 i jest corocznie poddawana testowi na utratę wartości.

Wartość początkowa ustalona jest zgodnie z MSSF 3.

#### Aktywa finansowe

Aktywa finansowe ujmowane zgodnie ze standardem MSR 39 są klasyfikowane do dwóch kategorii:

- 1) aktywa finansowe wyceniane w wartości godziwej przez wynik finansowy,
- 2) inwestycje utrzymywane do terminu wymagalności,
- 3) pożyczki i należności,
- 4) aktywa finansowe dostępne do sprzedaży.

Do kategorii pierwszej są klasyfikowane wszystkie te aktywa finansowe, dla których celem jednostki jest utrzymywanie tych aktywów finansowych dla uzyskania umownych przepływów pieniężnych, oraz postanowienia umowne powodują w określonych terminach przepływy pieniężne, które są wyłącznie spłatami nierozliczonej kwoty nominalnej i odsetek od tej kwoty. Wszystkie inne są klasyfikowane do grupy 2, tj. aktywów finansowych wycenianych w wartości godziwej. Klasyfikacja aktywów finansowych jest dokonywana w momencie początkowego

ujęcia i może być zmieniona jedynie wówczas, gdy zmienił się biznesowy model zarządzania aktywami finansowymi.

W momencie początkowego ujęcia jednostka wycenia składnik aktywów finansowych w jego wartości godziwej skorygowanej o koszty transakcji, które można bezpośrednio przypisać do nabycia lub emisji tych aktywów finansowych.

Jako aktywa finansowe wyceniane w terminie późniejszym w zamortyzowanym koszcie są zazwyczaj wykazywane udzielone pożyczki i kredyty oraz nabyte dłużne papiery wartościowe z określonym terminem wymagalności. Na każdy dzień bilansowy jednostka dokonuje weryfikacji aktywów finansowych wycenianych w zamortyzowanym koszcie pod kątem utraty wartości zgodnie z MSR 39. Jeżeli jednostka stwierdzi przesłanki utraty wartości, podejmuje procedury ustalenia wysokości odpisu aktualizującego wartość aktywów. Straty z tytułu utraty wartości ujmowane są niezwłocznie w wyniku finansowym w ciężar kosztów finansowych.

Do aktywów finansowych wycenianych w terminie późniejszym w wartości godziwej należą m.in. udziały i akcje w innych jednostkach niż podporządkowane oraz instrumenty pochodne będące aktywami. Zyski lub straty na składniku aktywów finansowych wycenianych w wartości godziwej ujmowane są w wyniku finansowym jako przychody bądź koszty finansowe.

#### Należności

Na dzień nabycia lub powstania należności krótkoterminowe ujmuje się według wartości nominalnej, czyli według wartości określonej przy ich powstaniu. Natomiast na dzień bilansowy należności krótkoterminowe wycenia się w kwocie wymaganej zapłaty, z zachowaniem zasady ostrożności. Odpisy aktualizujące wartość należności dokonywane są wg następujących zasad:

- Należności przeterminowane powyżej 360 dni obejmowane są odpisem w pełnej wysokości
- W pozostałych przypadkach obowiązuje indywidualna ocena dokonana przez kierownika jednostki

W uzasadnionych przypadkach kierownik jednostki może odstąpić od tworzenia odpisów aktualizujących należności. Do takich przypadków należy zaliczyć między innymi zapłatę po dniu bilansowym, a przed datą sporządzenia sprawozdania finansowego.

#### Kontrakty długoterminowe

W celu rzetelnego ustalenia wyniku finansowego jednostek należy dokonać ustalenia przychodu na dzień bilansowy z wykonania niezakończonych usług, a których koszty zostały poniesione do dnia bilansowego. Do tego typu niezakończonych usług należy zaliczyć m.in.:

- Badanie sprawozdań finansowych
- Przeglądy sprawozdań finansowych
- Audyty podatkowe
- Doradztwo związane z przekształcaniem sprawozdań finansowych na zgodne z wytycznymi MSR/MSSF.

Na każdy dzień bilansowy kierownik projektu (zazwyczaj biegły rewident lub doradca podatkowy) jest zobowiązany do ustalenia stopnia zaawansowania danego projektu. Stopień zaawansowania usługi mierzy się zgodnie MSR 18 paragraf 20.

Za przekazanie danych odpowiedzialne są osoby prowadzące budżety takich projektów dla celów rachunkowości zarządczej. Wycena przychodów z tytułu niezakończonych usług powinna być dokonywana każdorazowo na dzień

bilansowy w zbiorczych kwotach wynikających z zestawień przygotowanych przez kierowników projektów. Zrealizowane przychody prezentowane są w pozycji krótkoterminowych rozliczeń międzyokresowych.

#### Rezerwy

Podstawą tworzenia rezerwy jest rzetelny szacunek dokonany przez kierownika lub niezależnych ekspertów. Na każdy dzień bilansowy jednostka weryfikuje zasadność i wysokość kwot utworzonych rezerw.

W przypadku gdy skutek zmiany wartości pieniądza w czasie jest istotny, kwota rezerwy dotycząca przyszłych szacowanych zobowiązań powinna odzwierciedlać ich wartość bieżącą na dzień tworzenia lub weryfikacji rezerwy, przy zastosowaniu odpowiedniej stopy dyskontowej. W tym przypadku stosowana jest stopa wynikająca z obligacji skarbowych o okresie najbardziej zbliżonym do przewidywanego okresu realizacji zobowiązania.

#### Zasady ustalania wyniku finansowego

Jednostka sporządza odrębne sprawozdanie z dochodów dla składników wyniku finansowego w wariantach porównawczym/kalkulacyjnym.

W segmencie podstawowej działalności operacyjnej prezentowane są przychody i koszty związane bezpośrednio z podstawową operacyjną działalnością jednostki.

W przypadku niezakończonej usługi należy wycenić przychody proporcjonalnie do stopnia zaawansowania usługi, pod warunkiem że stopień ten można wiarygodnie ustalić (metoda procentowego zaawansowania). Jeżeli nie jest możliwe ustalenie stopnia zaawansowania w sposób wiarygodny, przychód ustalany jest w wysokości poniesionych w danym okresie kosztów nie wyższych od kosztów, które jednostka spodziewa się odzyskać (metoda zysku zerowego). Do ujmowania przychodów i kosztów związanych z usługami stosowany jest MSR 18.

**5.2 Skonsolidowane sprawozdanie z całkowitych dochodów**

	Nota	01.01.2012 31.12.2012	01.01.2013 31.12.2013
<b>Przychody z działalności operacyjnej</b>	5.6.5	<b>10.984.653,81</b>	<b>8.992.843,33</b>
<b>Koszty działalności operacyjnej</b>		<b>11.240.408,22</b>	<b>9.679.835,68</b>
Amortyzacja		163.587,44	201.683,33
Zużycie materiałów i energii		265.017,16	249.946,77
Usługi obce		4.669.442,93	3.901.491,11
Podatki i opłaty		191.415,51	173.160,49
Wynagrodzenia i świadczenia na rzecz pracowników		5.466.794,05	4.721.557,03
Wartość sprzedanych towarów i materiałów		0,00	0
Pozostałe koszty		484.151,13	431.996,95
<b>Zysk (strata) ze sprzedaży</b>		<b>-255.754,41</b>	<b>-686.992,35</b>
Pozostałe przychody operacyjne		194.404,48	271.896,12
Pozostałe koszty operacyjne		408.372,58	229.540,95
<b>Zysk (strata) na działalności operacyjnej</b>		<b>-469.722,51</b>	<b>-644.637,18</b>
Przychody finansowe		531.427,12	828.519,37
Koszty finansowe		373.975,79	23.212,17
<b>Zysk (strata) brutto</b>		<b>-312.271,18</b>	<b>160.670,02</b>
<b>Podatek dochodowy</b>		<b>38.046,56</b>	<b>-7.713,31</b>
<b>Zysk (strata) netto z działalności kontynuowanej</b>		<b>-350.317,74</b>	<b>168.383,33</b>
<b>Działalność zaniechana</b>		<b>0,00</b>	<b>0,00</b>
<b>Zysk (strata) netto z działalności zaniechanej</b>		<b>0,00</b>	<b>0,00</b>
<b>Zysk (strata) netto za rok obrotowy</b>		<b>-350.317,74</b>	<b>168.383,33</b>
<b>Inne całkowite dochody</b>		<b>0,00</b>	<b>0,00</b>
- zabezpieczenia przepływów pieniężnych		0,00	0,00
<b>Podatek od innych całkowitych dochodów</b>		<b>0,00</b>	<b>0,00</b>
<b>Inne całkowite dochody netto</b>		<b>0,00</b>	<b>0,00</b>
<b>Całkowity dochód za okres</b>		<b>-350.317,74</b>	<b>168.383,33</b>
<b>Zysk okresu:</b>		<b>-350.317,74</b>	<b>168.383,33</b>
przypadający jednostce Dominującej			165.568,84
na udziały niekontrolujące			2.814,49
<b>Zysk (strata) okresu (zanualizowany)</b>		<b>-350.317,74</b>	<b>168.383,33</b>
Średnia liczba akcji		5.881.000	5.881.000
<b>Zysk (strata) przypadająca na jedną akcję</b>			
-podstawowy		-0,06	0,03
-rozwodniony		-0,06	0,03

	01.10.2012 31.12.2012	01.10.2013 31.12.2013
<b>Przychody z działalności operacyjnej</b>	<b>1.444.771,74</b>	<b>1.785.298,23</b>
<b>Koszty działalności operacyjnej</b>	<b>2.485.575,19</b>	<b>2.453.141,40</b>
Amortyzacja	48.143,43	53.580,15
Zużycie materiałów i energii	58.687,28	84.089,96
Usługi obce	984.168,73	977.798,07
Podatki i opłaty	50.593,90	42.360,99
Wynagrodzenia i świadczenia na rzecz pracowników	1.209.605,83	1.235.063,65
Wartość sprzedanych towarów i materiałów	0,00	0,00
Pozostałe koszty	134.376,02	60.248,58
<b>Zysk (strata) ze sprzedaży</b>	<b>-1.040.803,45</b>	<b>-667.843,17</b>
Pozostałe przychody operacyjne	77.386,04	251.376,90
Pozostałe koszty operacyjne	377.587,45	212.668,77
<b>Zysk (strata) na działalności operacyjnej</b>	<b>-1.341.004,86</b>	<b>-629.135,04</b>
Przychody finansowe	196.176,93	148.228,20
Koszty finansowe	35.971,39	5.066,47
<b>Zysk (strata) brutto</b>	<b>-1.180.799,32</b>	<b>-485.973,31</b>
<b>Podatek dochodowy</b>	<b>-48.330,13</b>	<b>54.789,74</b>
<b>Zysk (strata) netto z działalności kontynuowanej</b>	<b>-1.132.469,19</b>	<b>-540.763,05</b>
<b>Działalność zaniechana</b>	<b>0,00</b>	<b>0,00</b>
<b>Zysk (strata) netto z działalności zaniechanej</b>	<b>0,00</b>	<b>0,00</b>
<b>Zysk (strata) netto za rok obrotowy</b>	<b>-1.132.469,19</b>	<b>-540.763,05</b>
<b>Inne całkowite dochody</b>	<b>0,00</b>	<b>0,00</b>
- zabezpieczenia przepływów pieniężnych	0,00	0,00
<b>Podatek od innych całkowitych dochodów</b>	<b>0,00</b>	<b>0,00</b>
<b>Inne całkowite dochody netto</b>	<b>0,00</b>	<b>0,00</b>
<b>Całkowity dochód za okres</b>	<b>-1.132.469,19</b>	<b>-540.763,05</b>
<b>Zysk okresu</b>	<b>-1.132.469,19</b>	<b>-540.763,05</b>
przypadający jednostce dominującej		-527.422,12
na udziały niekontrolujące		-11.154,16
<b>Zysk (strata) okresu (zanalizowany)</b>	<b>-1.132.469,19</b>	<b>-540.763,05</b>
Średnia liczba akcji	5.881.000	5.881.000
<b>Zysk (strata) przypadająca na jedną akcję</b>		
-podstawowy	-0,19	-0,09
-rozwodniony	-0,19	-0,09



### 5.3 Skonsolidowane sprawozdanie z sytuacji finansowej

AKTYWA	Nota	Stan na 31.12.2012r.	Stan na 31.12.2013r.
<b>Aktywa trwałe</b>		<b>9.327.548,45</b>	<b>9.256.836,43</b>
Rzeczowe aktywa trwałe		487.323,01	358.903,45
Wartość firmy	5.6.2	8.569.781,69	8.569.781,69
Pozostałe wartości niematerialne		20.950,29	16.582,33
Aktywa finansowe		47.000,00	47.000,00
Inne należności długoterminowe		0,00	0,00
Aktywa z tytułu odroczonego podatku dochodowego		202.493,46	264.568,96
<b>Aktywa obrotowe</b>		<b>5.849.966,12</b>	<b>5.486.001,85</b>
Należności handlowe oraz pozostałe należności	5.6.4	1.479.642,83	1.103.080,95
Należności z tytułu podatku dochodowego		196.482,00	161.319,00
Aktywa finansowe	5.6.3	3.378.957,83	2.932.020,16
Środki pieniężne i ich ekwiwalenty		234.768,79	673.133,53
Rozliczenia międzyokresowe		560.114,67	616.448,21
<b>AKTYWA RAZEM</b>		<b>15.177.514,57</b>	<b>14.742.838,28</b>
<b>ZOBOWIĄZANIA I KAPITAŁY WŁASNE</b>			
<b>Kapitał własny przypadający jednostce dominującej</b>		<b>12.426.078,92</b>	<b>11.833.730,20</b>
Kapitał podstawowy		2.940.500,00	2.940.500,00
Akcje własne (wielkość ujemna)		-745.125,37	-1.498.016,35
Pozostałe kapitały		10.849.991,09	10.922.097,02
Zyski zatrzymane		-268.969,06	-696.419,31
Zysk (strata) netto		-350.317,74	165.568,84
<b>Udziały niedające kontroli</b>		<b>6.482,08</b>	<b>2.814,49</b>
<b>KAPITAŁ WŁASNY RAZEM</b>		<b>12.432.561,00</b>	<b>11.836.544,69</b>
<b>Zobowiązania długoterminowe</b>		<b>369.628,21</b>	<b>340.186,36</b>
Rezerwa z tytułu odroczonego podatku dochodowego		187.177,63	243.361,58
Zobowiązania z tytułu leasingu		182.450,58	96.824,78
<b>Zobowiązania krótkoterminowe</b>		<b>2.375.325,36</b>	<b>2.566.107,23</b>
Zobowiązania z tytułu dostaw i usług oraz inne zobowiązania	5.6.6	1.043.794,09	1.142.358,51
Zaliczki otrzymane		524.397,49	547.996,97
Zobowiązania z tytułu podatku dochodowego		4.007,00	3.371,00
Zobowiązania z tytułu leasingu		136.448,50	90.212,35
Kredyty i pożyczki krótkoterminowe		67.517,00	35.973,94
Rezerwy krótkoterminowe	5.6.5	599.161,28	746.194,46
<b>Razem zobowiązania</b>		<b>2.744.953,57</b>	<b>2.906.293,59</b>
<b>RAZEM ZOBOWIĄZANIA I KAPITAŁY WŁASNE</b>		<b>15.177.514,57</b>	<b>14.742.838,28</b>

**5.4 Skonsolidowane sprawozdanie z przepływów pieniężnych (metoda pośrednia)**

	Nota	01.01.2012 31.12.2012	01.01.2013 31.12.2013
<b>PRZEPIŁYWY ŚRODKÓW PIENIĘŻNYCH Z DZIAŁALNOŚCI OPERACYJNEJ</b>			
Zysk (strata) brutto		-312.271,18	160.670,02
Podatek dochodowy zapłacony		-207.085,00	-16.319,00
Pozostałe korekty	5.6.4	-520.792,31	-270.010,65
<b>Przepływy pieniężne netto z działalności operacyjnej</b>		<b>-1.040.148,49</b>	<b>-125.659,63</b>
<b>PRZEPIŁYWY ŚRODKÓW PIENIĘŻNYCH Z DZIAŁALNOŚCI INWESTYCYJNEJ</b>			
<b>Wpływy</b>		<b>10.406.798,55</b>	<b>1.249.895,73</b>
Zbycie wartości niematerialne i prawne oraz rzeczowych aktywów trwałych		92.803,25	0,00
Z aktywów finansowych, w tym :		10.313.995,30	1.249.895,73
a) w jednostkach powiązanych		0,00	0,00
b) w pozostałych jednostkach		10.313.995,30	1.249.895,73
- zbycie aktywów finansowych		10.296.674,54	1.241.856,17
- odsetki		17.320,76	8.039,56
<b>Wydatki</b>		<b>8.241.445,44</b>	<b>68.895,81</b>
Nabycie wartości niematerialnych i prawnych oraz rzeczowych aktywów trwałych		130.241,03	68.895,81
Na aktywa finansowe, w tym :		8.111.204,41	0,00
a) w jednostkach powiązanych		7.000,00	0,00
b) w pozostałych jednostkach		8.104.204,41	0,00
- nabycie aktywów finansowych		8.104.204,41	0,00
<b>Przepływy pieniężne netto z działalności inwestycyjnej (I+/- II)</b>		<b>2.165.353,11</b>	<b>1.180.999,92</b>
<b>PRZEPIŁYWY ŚRODKÓW PIENIĘŻNYCH Z DZIAŁALNOŚCI FINANSOWEJ</b>			
<b>Wpływy</b>		<b>67.517,00</b>	<b>0,00</b>
Kredyty i pożyczki		67.517,00	0,00
<b>Wydatki</b>		<b>2.828.973,40</b>	<b>616.975,55</b>
Nabycie akcji (udziałów) własnych		1.052.780,43	434.890,98
Dywidendy i inne wypłaty na rzecz właścicieli		1.470.220,00	0,00
Splaty kredytów i pożyczek		0,00	31.543,06
Płatności zobowiązań z tytułu umów leasingu finansowego		165.545,62	131.861,95
Odsetki		23.827,35	18.679,56
Inne wydatki finansowe		116.600,00	0,00
<b>Przepływy pieniężne netto z działalności finansowej (I+/- II)</b>		<b>-2.761.456,40</b>	<b>-616.975,55</b>
<b>PRZEPIŁYWY PIENIĘŻNE NETTO, RAZEM (AIII+/-BIII+/-CIII)</b>		<b>-1.636.251,78</b>	<b>438.364,74</b>
<b>BILANSOWA ZMIANA STANU ŚRODKÓW PIENIĘŻNYCH</b>		<b>-1.636.251,78</b>	<b>438.364,74</b>
- w tym zmiana stanu środków pieniężnych z tytułu różnic kursowych od walut obcych		0,00	0,00
<b>ŚRODKI PIENIĘŻNE NA POCZĄTEK OKRESU</b>		<b>1.871.020,57</b>	<b>234.768,79</b>
<b>ŚRODKI PIENIĘŻNE NA KONIEC OKRESU (F+/-D), w tym</b>		<b>234.768,79</b>	<b>673.133,53</b>
- o ograniczonej możliwości dysponowania		0,00	0,00

	01.10.2012 31.12.2012	01.10.2013 31.12.2013
<b>PRZEPIŁYWY ŚRODKÓW PIENIĘŻNYCH Z DZIAŁALNOŚCI OPERACYJNEJ</b>		
Zysk (strata) brutto	-1.180.799,32	-485.973,31
Podatek dochodowy zapłacony	0,00	0,00
Pozostałe korekty	1.110.137,29	137.737,80
<b>Przeplwy pieniężne netto z działalności operacyjnej</b>	<b>-70.662,03</b>	<b>-348.235,51</b>
<b>PRZEPIŁYWY ŚRODKÓW PIENIĘŻNYCH Z DZIAŁALNOŚCI INWESTYCYJNEJ</b>		
<b>Wpływy</b>	<b>655.604,03</b>	<b>631.381,34</b>
Zbycie wartości niematerialne i prawne oraz rzeczowych aktywów trwałych		0,00
Z aktywów finansowych, w tym :	655.604,03	631.381,34
a) w jednostkach powiązanych	0,00	0,00
b) w pozostałych jednostkach	655.604,03	631.381,34
- zbycie aktywów finansowych	654.433,18	631.381,34
- odsetki	1.170,85	0,00
<b>Wydatki</b>	<b>80.654,02</b>	<b>27.806,52</b>
Nabycie wartości niematerialnych i prawnych oraz rzeczowych aktywów trwałych	80.654,02	27.806,52
Na aktywa finansowe, w tym :	0,00	0,00
a) w jednostkach powiązanych	0,00	0,00
b) w pozostałych jednostkach	0,00	0,00
- nabycie aktywów finansowych	0,00	0,00
<b>Przeplwy pieniężne netto z działalności inwestycyjnej (I+/- II)</b>	<b>574.950,01</b>	<b>603.574,82</b>
<b>PRZEPIŁYWY ŚRODKÓW PIENIĘŻNYCH Z DZIAŁALNOŚCI FINANSOWEJ</b>		
<b>Wpływy</b>	<b>6.736,76</b>	<b>0,00</b>
Kredyty i pożyczki	6.736,76	0,00
<b>Wydatki</b>	<b>726.747,43</b>	<b>420.446,56</b>
Nabycie akcji (udziałów) własnych	669.991,20	362.680,95
Dywidendy i inne wypłaty na rzecz właścicieli	0,00	0,00
Splaty kredytów i pożyczek	0,00	23.684,15
Płatności zobowiązań z tytułu umów leasingu finansowego	53.702,29	32.451,16
Odsetki	3.053,94	1.630,30
Inne wydatki finansowe	0,00	0,00
<b>Przeplwy pieniężne netto z działalności finansowej (I+/- II)</b>	<b>-720.010,67</b>	<b>-420.446,56</b>
<b>PRZEPIŁYWY PIENIĘŻNE NETTO, RAZEM (AIII+/-BIII+/-CIII)</b>	<b>-215.722,69</b>	<b>-165.107,25</b>
<b>BILANSOWA ZMIANA STANU ŚRODKÓW PIENIĘŻNYCH</b>	<b>-215.722,69</b>	<b>-165.107,25</b>
- w tym zmiana stanu środków pieniężnych z tytułu różnic kursowych od walut obcych	0,00	0,00
<b>ŚRODKI PIENIĘŻNE NA POCZĄTEK OKRESU</b>	<b>450.491,48</b>	<b>838.240,78</b>
<b>ŚRODKI PIENIĘŻNE NA KONIEC OKRESU (F+/-D), w tym</b>	<b>234.768,79</b>	<b>673.133,53</b>
- o ograniczonej możliwości dysponowania	0,00	0,00

## 5.5 Skonsolidowane sprawozdanie ze zmian w kapitale własnym

**SKONSOLIDOWANE SPRAWOZDANIE ZE ZMIAN W KAPITALE WŁASNYM** za okres 01.01.2013 r. – 31.12.2013 r.

Pozycje kapitału własnego:	Kapitał podstawowy	Akcje własne	Pozostałe kapitały	Zyski zatrzymane	Zysk (strata) netto	Udziały niedające kontroli	Razem Kapitał własny
<b>Saldo na dzień 01.01.2013</b>	<b>2.940.500,00</b>	<b>-745.125,37</b>	<b>10.849.991,09</b>	<b>-268.969,06</b>	<b>-350.317,74</b>	<b>6.482,08</b>	<b>12.432.561,00</b>
Zmiana zasad polityki rachunkowości	0,00	0,00		-5.026,58		-6.482,08	-11.508,66
Stan na początek okresu skorygowany	2.940.500,00	-745.125,37	10.849.991,09	-273.995,64	-350.317,74	0,00	12.421.052,34
Nierozliczony zysk roku ubiegłego	0,00	0,00	0,00	-350.317,74	350.317,74	0,00	0,00
Zysk okresu	0,00	0,00	0,00	0,00	165.568,84	2.814,49	168.383,33
Przekazanie wyniku za rok 2012 na kapitał zapasowy w Spółkach zależnych	0,00	0,00	72.105,93	-72.105,93	0,00	0,00	0,00
Nabycie akcji własnych	0,00	-752.890,98	0,00	0,00	0,00	0,00	-752.890,98
<b>Saldo na dzień 31.12.2013</b>	<b>2.940.500,00</b>	<b>-1.498.016,35</b>	<b>10.922.097,02</b>	<b>-696.419,31</b>	<b>165.568,84</b>	<b>2.814,49</b>	<b>11.836.544,69</b>

**SKONSOLIDOWANE SPRAWOZDANIE ZE ZMIAN W KAPITALE WŁASNYM** za okres 01.01.2012 – 31.12.2012

Pozycje kapitału własnego:	Kapitał podstawowy	Akcje własne	Pozostałe kapitały	Zyski zatrzymane	Zysk (strata) netto	Udziały niedające kontroli	Razem Kapitał własny
<b>Saldo na dzień 01.01.2012</b>	<b>2.940.500,00</b>	<b>-10.344,94</b>	<b>11.529.435,76</b>	<b>-226.378,37</b>	<b>992.154,56</b>	<b>1.948,09</b>	<b>15.227.315,10</b>
Zmiana zasad polityki rachunkowości na MSR	0,00	0,00	-34.230,00	-98.289,67	0,00	4.533,99	-127.995,68
Stan na początek okresu skorygowany	2.940.500,00	-10.344,94	10.495.195,76	-324.668,04	992.154,56	6.482,08	15.099.319,42
Nierozliczony zysk roku ubiegłego	0,00	0,00	0,00	992.154,56	-992.154,56	0,00	0,00
Zysk okresu	0,00	0,00	0,00	0,00	-350.317,74	0,00	-350.317,74
Rekompensata zniesienia uprzywilejowania na akcjach serii A	0,00	0,00	-116.600,00	0,00	0,00	0,00	-116.600,00
Podział zysku za rok poprzedni - przeznaczony na dywidendę	0,00	0,00	-528.604,67	-936.455,58	0,00	0,00	-1.465.060,25
Nabycie akcji własnych	0,00	-734.780,43	0,00	0,00	0,00	0,00	-734.780,43
<b>Saldo na dzień 31.12.2012</b>	<b>2.940.500,00</b>	<b>-745.125,37</b>	<b>10.849.991,09</b>	<b>-268.969,06</b>	<b>-350.317,74</b>	<b>6.482,08</b>	<b>12.432.561,00</b>

**SKONSOLIDOWANE SPRAWOZDANIE ZE ZMIAN W KAPITALE WŁASNYM za okres 01.10.2013 – 31.12.2013**

Pozycje kapitału własnego:	Kapitał podstawowy	Akcje własne	Pozostałe kapitały	Zyski zatrzymane	Zysk (strata) netto	Udziały niedające kontroli	Razem Kapitał własny
<b>Saldo na dzień 01.10.2013</b>	<b>2.940.500,00</b>	<b>-1.135.335,47</b>	<b>10.922.097,02</b>	<b>-687.908,78</b>	<b>692.990,96</b>	<b>13.968,65</b>	<b>12.491.730,57</b>
Wyłączenie kapitałów mniejszości	0,00	0,00	0,00	-8.510,53	0,00	0,00	-8.510,53
Stan na początek okresu skorygowany	2.940.500,00	-1.135.335,47	10.922.097,02	-696.419,31	692.990,96	13.968,65	12.737.801,85
Nierozliczony zysk roku ubiegłego	0,00	0,00	0,00	0,00	0,00	0,00	0,00
Zysk okresu	0,00	0,00	0,00	0,00	-527.422,12	-11.154,16	-538.576,28
Nabycie akcji własnych	0,00	-362.680,88	0,00	0,00	0,00	0,00	-362.680,88
<b>Saldo na dzień 31.12.2013</b>	<b>2.940.500,00</b>	<b>-1.498.016,35</b>	<b>10.922.097,02</b>	<b>-696.419,31</b>	<b>165.568,84</b>	<b>2.814,49</b>	<b>11.836.544,69</b>

**SKONSOLIDOWANE SPRAWOZDANIE ZE ZMIAN W KAPITALE WŁASNYM za okres 01.10.2012 – 31.12.2012**

Pozycje kapitału własnego:	Kapitał podstawowy	Akcje własne	Pozostałe kapitały	Zyski zatrzymane	Zysk (strata) netto	Udziały niedające kontroli	Razem Kapitał własny
<b>Saldo na dzień 01.10.2012</b>	<b>2.940.500,00</b>	<b>-393.134,17</b>	<b>10.844.831,34</b>	<b>-213.505,85</b>	<b>782.151,45</b>	<b>9.741,29</b>	<b>12.491.730,57</b>
Wyłączenie kapitałów mniejszości	0,00	0,00	5.159,75	-55.463,21	0,00	-3.259,21	-53.562,67
Stan na początek okresu skorygowany	2.940.500,00	-393.134,17	10.849.991,09	-268.969,06	782.151,45	6.482,08	13.917.021,39
Nierozliczony zysk roku ubiegłego	0,00	0,00	0,00	0,00	0,00	0,00	0,00
Zysk okresu	0,00	0,00	0,00	0,00	-1.132.469,19	0,00	-1.132.469,19
Nabycie akcji własnych	0,00	-351.991,20	0,00	0,00	0,00	0,00	-351.991,20
<b>Saldo na dzień 31.12.2012</b>	<b>2.940.500,00</b>	<b>-745.125,37</b>	<b>10.849.991,09</b>	<b>-268.969,06</b>	<b>-350.317,74</b>	<b>6.482,08</b>	<b>12.432.561,00</b>

## 5.6 Wybrane informacje dodatkowe

### 5.6.1 Sezonowość przychodów

O wynikach Grupy w znacznym stopniu decyduje sezonowość. Główny udział w przychodach Emitenta mają usługi audytorskie, a Grupa największe przychody generuje w pierwszym i drugim kwartale roku obrotowego, z uwagi na realizowanie w tym okresie usługi i czas zlecenia przez klientów badań sprawozdań finansowych.

### 5.6.2 Wartość firmy

W ramach konsolidacji danych finansowych powstała wartość firmy wynikająca z nadwyżki ceny nabycia udziałów przejmowanych spółek, nad sumą ich aktywów netto. Jako cenę nabycia przyjęto wartość nowej emisji akcji (2.831.000 sztuk) ustaloną według kursu rynkowego akcji Auxilium S.A. na dzień rejestracji połączenia, który w dniu 29 listopada 2011 r. wynosił 3,05.

Wartość firmy = akcje nowej emisji \* kurs z dnia objęcia kontroli – Aktywa netto spółek przejmowanych

Wartość firmy = 2.831.000 \* 3,05 – 67.495,68 = 8.567.054,32

Powstała w wyniku konsolidacji wartość firmy na koniec 2012 roku została poddana testowi na utratę wartości zgodnie z MSR 36. Na jego podstawie nie stwierdzono konieczności tworzenia odpisów aktualizujących.

### 5.6.3 Aktywa finansowe

Na koniec czwartego kwartału 2013 r. Grupa posiadała następujące aktywa finansowe (wartość w zł):

	31.12.2013
<b>AKCJE</b>	<b>590.206,37</b>
Veniti S.A.	29.056,46
BBC S.A.	140.760,00
ABS Investment S.A.	43.322,55
Uboat Line S.A.	377.067,36
<b>Fundusze inwestycyjne</b>	<b>2.341.813,79</b>
<b>Aktywa finansowe razem:</b>	<b>2.932.020,16</b>

W związku z niską płynnością występującą na rynku NewConnect oraz rekomendacją Rady Nadzorczej, dla wyceny akcji spółki Uboat Line S.A. przyjęto kurs z końca sierpnia 2013.

**5.6.4 Należności handlowe i pozostałe**

<b>Należności handlowe i pozostałe, w tym</b>	<b>1.266.286,66</b>
należności handlowe	801.151,31
<i>Brutto</i>	1.245.641,93
<i>Odpisy</i>	444.490,62
podatkowe, w tym:	311.520,47
z tytułu podatku dochodowego	161.319,00
pozostałe należności podatkowe, w tym VAT	150.201,47
<b>pozostałe należności</b>	<b>153.614,88</b>
zapłacone zaliczki	8.403,55
kaucje, wadia	73.647,55
od pracowników	32.700,48
od właścicieli	1.185,00
Pozostałe	39.444,82
wynagrodzenia sporne	125.376,00
odpisy na wynagrodzenia sporne	-127.142,52

**Wiekowanie należności z tytułu dostaw i usług**

<b>Należności brutto</b>	<b>1.245.641,93</b>
W terminie	461.577,08
<b>Przeterminowane</b>	<b>784.064,85</b>
do 30 dni	167.432,52
od 31 do 90 dni	93.981,63
od 91 do 180 dni	74.317,16
od 181 do 365 dni	75.049,01
powyżej roku	373.284,53

**5.6.5 Rezerwy krótkoterminowe**

Tytuł rezerwy:	Wartość na 31.12.2013
na niewykorzystane urlopy	212.164,57
na zakaz konkurencji	366.674,00
na premie i wynagrodzenia	51.774,89
odszkodowania gwarancyjne	93.960,00
rezerwa na składki KIBR	2.121,00
na badanie sprawozdania finansowego	19.500,00
<b>Razem:</b>	<b>746.194,46</b>



**5.6.6 Zobowiązania handlowe i pozostałe**

<b>Zobowiązania handlowe i pozostałe</b>	<b>1.824.532,12</b>
<b>handlowe</b>	<b>531.121,01</b>
<b>podatkowe, w tym:</b>	<b>382.978,34</b>
z tytułu podatku dochodowego	3.371,00
pozostałe należności podatkowe, w tym VAT	379.607,34
<b>pozostałe</b>	<b>910.432,77</b>
zaliczki otrzymane	547.996,97
leasingowe	90.212,35
wobec pracowników	182.258,16
kredyty i pożyczki	35.973,94
wobec właścicieli	12.157,70
pozostałe	41.833,65

### 5.6.7 Nota dodatkowa rachunku przepływów pieniężnych

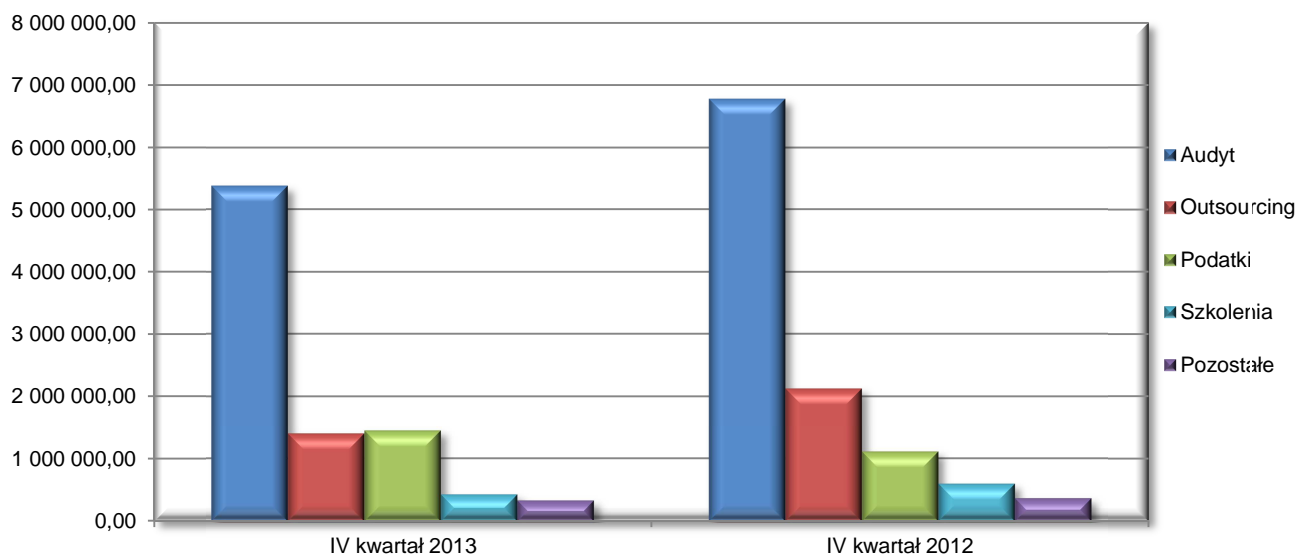
Specyfikacja szczegółowa pozostałych korekt działalności operacyjnej.

	<b>01.01.2012</b> <b>31.12.2012</b>	<b>01.01.2013</b> <b>31.12.2013</b>
<b>Pozostałe korekty</b>	<b>-520.792,31</b>	<b>-270.010,65</b>
Amortyzacja	163.587,44	201.683,33
Odsetki i udziały w zyskach (dywidendy)	-299.475,15	-771.754,85
Zyski (straty) z działalności inwestycyjnej	0,00	0,00
Zmiana stanu rezerw	42.376,63	147.033,18
Zmiana stanu należności	-258.745,43	58.561,88
Zmiana stanu zobowiązań krótkoterminowych, z wyjątkiem pożyczek i kredytów	13.883,36	122.163,90
Zmiana stanu rozliczeń międzyokresowych	-5.916,65	-56.333,54
Inne korekty	-147.482,26	0,00
Zmiana podatku dochodowego	-29.020,25	28.635,45

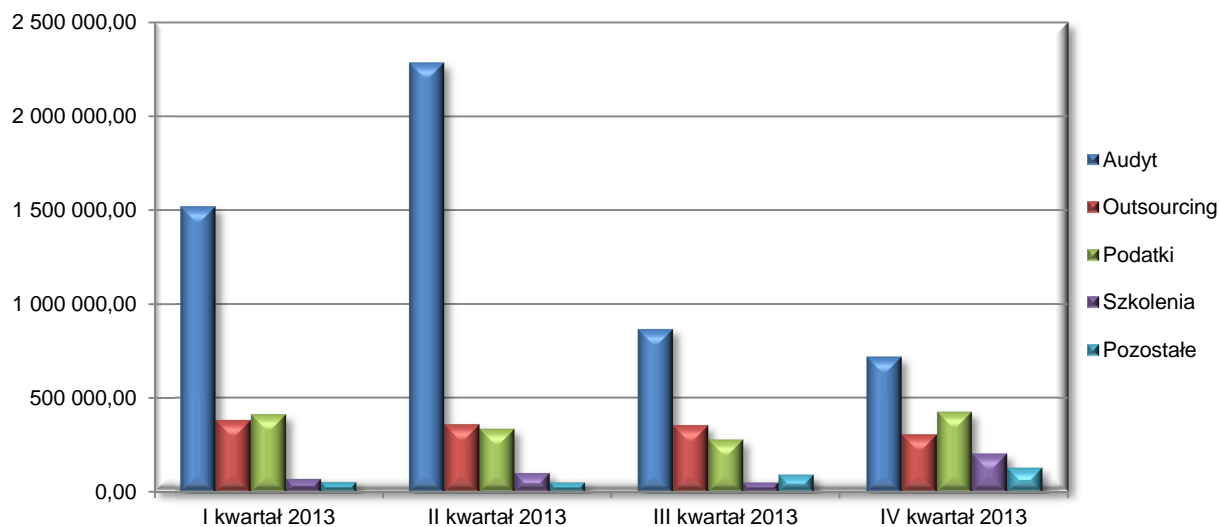
### 5.6.8 Segmenty operacyjne

Zgodnie z MSSF 8 prezentujemy przychody ze sprzedaży głównych segmentów operacyjnych Grupy. Głównymi obszarami działania Grupy ECA są usługi audytorskie, usługowe prowadzenie ksiąg rachunkowych (outsourcing), doradztwo podatkowe oraz szkolenia. Grupa ECA działa na terenie Polski i nie posiada kluczowych klientów, z którymi transakcje przekraczałyby poziom 10% ogółu przychodów.

Narastająco	Audyt	Outsourcing	Podatki	Szkolenia	Pozostałe
<b>IV kwartał 2012</b>	6.780.543,24	2.131.056,86	1.110.229,58	598.157,32	364.666,81
<b>IV kwartał 2013</b>	5.394.897,64	1.397.447,70	1.447.855,50	425.464,40	327.178,09



	Audyt	Outsourcing	Podatki	Szkolenia	Pozostałe
<b>I kwartał 2013</b>	1.520.524,19	380.063,28	411.636,03	70.490,00	53.327,82
<b>II kwartał 2013</b>	2.284.052,48	357.848,65	334.276,85	100.900,00	52.370,69
<b>III kwartał 2013</b>	867.447,86	353.141,61	277.629,21	51.174,40	92.662,03
<b>IV kwartał 2013</b>	722.873,11	306.394,16	424.313,41	202.900,00	128.817,55



	I - IV kwartał 2012	I - IV kwartał 2013
Rentowność sprzedaży netto	-2,33	-7,64%
Rentowność brutto	-2,84	1,79%
Rentowność netto	-3,19	1,87%

	IV kwartał 2012	IV kwartał 2013
Rentowność sprzedaży netto	-72,04	-37,41%
Rentowność brutto	-81,73	-27,22%
Rentowność netto	-78,38	-30,29%

Różnica pomiędzy rentownością sprzedaży a rentownością brutto/netto wynika z zysku ze sprzedaży i dodatniej wyceny posiadanych papierów wartościowych.

Przychody, koszty i wynik finansowy w podziale na segmenty operacyjne za okres 01.01.2013 - 31.12.2013

	Audyt	Outsourcing	Podatki	Szkolenia	Pozostała działalność	Razem
<b>Przychody ze sprzedaż uzyskiwane od zewnętrznych klientów</b>	5.427.497,64	1.397.447,70	1.447.855,50	425.464,40	327.178,09	9.025.443,33
<i>Przychody ze sprzedaż uzyskiwane z transakcji z innymi segmentami (usługi księgowe wyłączane w konsolidacji)</i>		157.499,25				157.499,25
<b>Koszty podstawowej działalności operacyjnej</b>	4.269.937,31	1.350.266,38	1.056.052,47	333.815,38	107.032,91	7.117.104,45
<b>Koszty ogólnego przypadające na segment</b>	1.057.197,22	622.181,99	437.435,09	55.334,67	423.182,26	2.595.331,23
<b>Wynik segmentu na działalności operacyjnej</b>	100.363,11	-575.000,67	-45.632,06	36.314,35	-203.037,08	-686.992,35
<b>Pozostałe przychody operacyjne</b>					271.896,12	271.896,12
<b>Pozostałe koszty operacyjne</b>					229.540,95	229.540,95
<b>Wynik segmentu z działalności gospodarczej</b>	100.363,11	-575.000,67	-45.632,06	36.314,35	-160.681,91	-644.637,18
<b>Przychody finansowe</b>					828.519,37	828.519,37
<b>Koszty finansowe</b>					23.212,17	23.212,17
<b>Wynik finansowy brutto</b>	100.363,11	-575.000,67	-45.632,06	36.314,35	644.625,29	160.670,02
<b>Podatek dochodowy</b>					-7.713,31	-7.713,31
<b>Wynik finansowy netto</b>						<b>168.383,33</b>

Przychody, koszty i wynik finansowy w podziale na segmenty operacyjne za okres 01.01.2012 - 31.12.2012

	Audyt	Outsourcing	Podatki	Szkolenia	Pozostała działalność	Razem
<b>Przychody ze sprzedaż uzyskiwane od zewnętrznych klientów</b>	6.780.543,24	2.131.056,86	1.110.229,58	598.157,32	364.666,81	10.984.653,81
<i>Przychody ze sprzedaż uzyskiwane z transakcji z innymi segmentami (usługi księgowe wyłączone w konsolidacji)</i>		105.724,01				105.724,01
<b>Koszty podstawowej działalności operacyjnej</b>	5.268.809,91	2.130.256,51	799.677,19	431.349,20		8.630.092,81
<b>Koszty ogólnego przypadające na segment</b>	1.313.161,50	105.292,55	368.523,93	77.002,77	746.334,66	2.610.315,41
<b>Wynik segmentu na działalności operacyjnej</b>	198.571,83	-104.492,20	-57.971,54	89.805,35	-381.667,85	-255.754,41
<b>Pozostałe przychody operacyjne</b>					194.404,48	194.404,48
<b>Pozostałe koszty operacyjne</b>					408.372,58	408.372,58
<b>Wynik segmentu z działalności gospodarczej</b>	198.571,83	-104.492,20	-57.971,54	89.805,35	-595.635,95	-469.722,51
<b>Przychody finansowe</b>					531.427,12	531.427,12
<b>Koszty finansowe</b>					373.975,79	373.975,79
<b>Wynik finansowy brutto</b>	198.571,83	-104.492,20	-57.971,54	89.805,35	-438.184,62	-312.271,18
<b>Podatek dochodowy</b>					38.073,56	38.073,56
<b>Wynik finansowy netto</b>						<b>-350.344,74</b>

## Aktywa segmentów na 31.12.2013

	Audyt	Outsourcing	Podatki	Szkolenia	Pozostała działalność	Razem
<b>Aktywa segmentów</b>	1.500.687,19	402.598,30	369.684,76	183.056,87	2.936.501,79	5.392.528,91
<b>Wartość firmy</b>					8.569.781,69	8.569.781,69
<b>Aktywa nieprzypisane segmentom</b>					780.527,68	780.527,68
<b>Aktywa ogółem</b>	<b>1.500.687,19</b>	<b>402.598,30</b>	<b>369.684,76</b>	<b>183.056,87</b>	<b>12.286.811,16</b>	<b>14.742.838,28</b>

## Aktywa segmentów na 31.12.2012

	Audyt	Outsourcing	Podatki	Szkolenia	Pozostała działalność	Razem
<b>Aktywa segmentów</b>	1.161.787,74	548.066,35	224.954,10	162.489,25	3.930.847,58	6.028.145,02
<b>Wartość firmy</b>	0,00	0,00	0,00	0,00	8.569.781,69	8.569.781,69
<b>Aktywa nieprzypisane segmentom</b>	0,00	0,00	0,00	0,00	579.587,86	579.587,86
<b>Aktywa ogółem</b>	<b>1.161.787,74</b>	<b>548.066,35</b>	<b>224.954,10</b>	<b>162.489,25</b>	<b>13.080.217,13</b>	<b>15.177.514,57</b>

## 6. Wybrane jednostkowe dane finansowe

Poniższe dane finansowe zostały przeliczone na EUR według kursów z punktu 4. Prezentowane dane zawierają wyłącznie jednostkowe dane finansowe Emitenta, z uwzględnieniem wypłaconych Emitentowi dywidend ze spółek zależnych.

L.p.	WYBRANE DANE FINANSOWE	w zł		w EUR	
		IV kwartał 2012 01.10.2012r.- 31.12.2012r	IV kwartał 2013 01.10.2013r.- 31.12.2013r	IV kwartał 2012 01.10.2012r.- 31.12.2012r	IV kwartał 2013 01.10.2013r.- 31.12.2013r
1	Przychody netto ze sprzedaży	472.739,21	432.786,40	114.932,22	103.673,00
2	Amortyzacja	5.230,60	6.207,99	1.271,66	1.487,11
3	Zysk/strata na sprzedaży	-404.794,61	-301.757,46	-98.413,55	-72.285,32
4	Zysk/strata na działalności operacyjnej	-518.317,92	-160.234,79	-126.013,30	-38.383,88
5	Zysk/strata brutto	415.941,02	-15.067,49	101.123,46	-3.609,38
6	Zysk/strata netto	458.682,91	-71.068,46	111.514,86	-17.024,29

Źródło: Spółka

L.p.	JEDNOSTKOWE DANE FINANSOWE	w zł		w EUR	
		Narastająco 01.01.2012r.- 31.12.2012r	Narastająco 01.01.2013r.- 31.12.2013r	Narastająco 01.01.2012r.- 31.12.2012r	Narastająco 01.01.2013r.- 31.12.2013r
1	Przychody netto ze sprzedaży	2.151.266,54	1.836.590,78	515.446,27	436.143,83
2	Amortyzacja	10.952,53	31.182,72	2.624,24	7.405,11
3	Zysk/strata na sprzedaży	-588.642,40	-931.856,66	-141.039,49	-221.292,38
4	Zysk/strata na działalności operacyjnej	-720.283,55	-789.897,30	-172.580,88	-187.580,62
5	Zysk/strata brutto	205.904,85	268.468,89	49.335,07	63.754,57
6	Zysk/strata netto	163.578,74	286.283,97	39.193,68	67.985,20

Źródło: Spółka

L.p.	WYBRANE DANE FINANSOWE	w zł		w EUR	
		Narastająco 01.01.2012r.- 31.12.2012r	Narastająco 01.01.2013r.- 31.12.2013r	Narastająco 01.01.2012r.- 31.12.2012r	Narastająco 01.01.2013r.- 31.12.2013r
1	Kapitał własny	12.258.801,06	11.792.164,05	2.998.581,54	2.843.403,75
2	Należności długoterminowe	0,00	0,00	0,00	0,00
3	Należności krótkoterminowe	1.057.149,98	575.365,40	258.585,68	138.735,87
4	Środki pieniężne i inne aktywa pieniężne	69.841,72	338.817,34	17.083,73	81.697,85
5	Zobowiązania długoterminowe	0,00	0,00	0,00	0,00
6	Zobowiązania krótkoterminowe	800.166,37	388.109,93	195.725,84	93.583,61

Źródło: Spółka



## 7. Skrócone jednostkowe sprawozdanie finansowe Emitenta

### 7.1. Informacja o zasadach przyjętych przy sporządzaniu raportu, w tym informacje o zmianach stosowanych zasad (polityki) rachunkowości

Skrócone jednostkowe sprawozdanie finansowe zostało sporządzone zgodnie z Ustawą z dnia 29 września 1994 r. o rachunkowości (tekst jednolity - Dz.U. z 2009 r. Nr 152 poz. 1223 z późniejszymi zmianami), według zasady kosztu historycznego, z wyjątkiem środków trwałych, które podlegały urzędowej aktualizacji wyceny według zasad określonych w odrębnych przepisach oraz inwestycji i instrumentów finansowych wycenianych według wartości godziwej. Metody wyceny nie odbiegają w istotny sposób od zasad przyjętych do sporządzenia skonsolidowanego sprawozdania finansowego opisanych w punkcie 5.1.

### 7.2. Skrócony bilans na 31.12.2013 Emitenta

	Stan na 31.12.2012r.	Stan na 31.12.2013r.
<b>AKTYWA</b>		
<b>Aktywa trwałe</b>	<b>8.943.786,25</b>	<b>9.010.973,73</b>
Wartości niematerialne i prawne	18.336,48	16.582,33
Rzeczowe aktywa trwałe	48.415,07	43.357,67
Należności długoterminowe	0,00	0,00
Inwestycje długoterminowe	8.688.550,00	8.688.550,00
Długoterminowe rozliczenia międzyokresowe	188.484,70	262.483,73
<b>Aktywa obrotowe</b>	<b>4.516.703,80</b>	<b>3.856.751,12</b>
Należności krótkoterminowe	1.057.149,98	575.365,40
Inwestycje krótkoterminowe	3.448.799,55	3.270.837,50
Krótkoterminowe rozliczenia międzyokresowe	10.754,27	10.548,22
<b>AKTYWA RAZEM</b>	<b>13.460.490,05</b>	<b>12.867.724,85</b>
<b>PASYWA</b>		
<b>Kapitał własny</b>	<b>12.258.801,06</b>	<b>11.792.194,05</b>
Kapitał podstawowy	2.940.500,00	2.940.500,00
Należne wpłaty na kapitał podstawowy (wielkość ujemna)	0,00	0,0
Akcje własne (wielkość ujemna)	-745.125,37	-1.498.016,35
Kapitał zapasowy	9.349.991,09	9.349.991,09
Kapitał z aktualizacji wyceny	0,00	0,0
Pozostałe kapitały rezerwowe	1.500.000,00	1.500.000,00
Zysk (strata) z lat ubiegłych	-950.143,40	-786.564,66
Zysk (strata) netto	163.578,74	286.283,97
<b>Zobowiązania i rezerwy na zobowiązania</b>	<b>1.201.688,99</b>	<b>1.075.530,80</b>
<b>Rezerwy na zobowiązania</b>	<b>401.522,62</b>	<b>687.420,87</b>
<b>Zobowiązania długoterminowe</b>	<b>0,00</b>	<b>0,00</b>
<b>Zobowiązania krótkoterminowe</b>	<b>800.166,37</b>	<b>388.109,93</b>
<b>Rozliczenia międzyokresowe</b>	<b>0,00</b>	<b>0,00</b>
<b>PASYWA RAZEM</b>	<b>13.460.490,05</b>	<b>12.867.724,85</b>

**7.3 Skrócony rachunek zysków i strat Emitenta**

	<b>01.01.2012 - 31.12.2012</b>	<b>01.10.2012 - 31.12.2012</b>	<b>01.01.2013 - 31.12.2013</b>	<b>01.10.2013 - 31.12.2013</b>
<b>Przychody z działalności operacyjnej</b>	<b>2.151.266,54</b>	<b>472.739,21</b>	<b>1.836.590,78</b>	<b>432.786,40</b>
<b>Koszty działalności operacyjnej</b>	<b>2.739.908,94</b>	<b>877.533,82</b>	<b>2.768.447,44</b>	<b>734.543,86</b>
Amortyzacja	10.952,53	5.230,60	31.182,72	6.207,99
Zużycie materiałów i energii	58.543,84	16.847,17	71.514,63	32.366,90
Usługi obce	644.033,47	230.443,96	1.000.467,10	238.936,28
Podatki i opłaty	22.188,71	3.851,15	23.347,11	4.493,11
Wynagrodzenia	1.678.486,72	558.243,25	1.425.136,98	392.536,88
Ubezpieczenia społeczne i inne świadczenia	231.243,88	47.189,82	143.008,00	38.729,95
Pozostałe koszty	94.459,79	15.727,87	73.790,90	21.272,75
Wartość sprzedanych towarów i materiałów	0,00	0,00	0,00	0,00
<b>Zysk (strata) ze sprzedaży</b>	<b>-588.642,40</b>	<b>-404.794,61</b>	<b>-931.856,66</b>	<b>-301.757,46</b>
Pozostałe przychody operacyjne	11.787,99	4.624,52	241.029,91	233.008,42
Pozostałe koszty operacyjne	143.429,14	118.147,83	99.070,55	91.485,75
<b>Zysk (strata) na działalności operacyjnej</b>	<b>-720.283,55</b>	<b>-518.317,92</b>	<b>-789.897,30</b>	<b>-160.234,79</b>
Przychody finansowe	1.277.460,80	962.352,82	1.808.008,40	894.809,51
Koszty finansowe	351.272,40	28093,88	749.642,21	749642,21
<b>Zysk (strata) z działalności gospodarczej</b>	<b>205.904,85</b>	<b>415.941,02</b>	<b>268.468,89</b>	<b>-15.067,49</b>
<b>Wynik zdarzeń nadzwyczajnych</b>	<b>0,00</b>	<b>0,00</b>	<b>0,00</b>	<b>0,00</b>
<b>Zysk (strata) brutto</b>	<b>205.904,85</b>	<b>415.941,02</b>	<b>268.468,89</b>	<b>-15.067,49</b>
<b>Podatek dochodowy</b>	<b>42.326,11</b>	<b>-42.741,89</b>	<b>-17.815,08</b>	<b>56.000,97</b>
<b>Zysk (strata) netto</b>	<b>163.578,74</b>	<b>458.682,91</b>	<b>286.283,97</b>	<b>-71.068,46</b>

**7.4. Skrócone zestawienie zmian w kapitale własnym Emitenta**

	01.01.2012 - 31.12.2012	01.10.2012 - 31.12.2012	01.01.2013 - 31.12.2013	01.10.2013 - 31.12.2013
<b>KAPITAŁ WŁASNY NA POCZĄTEK OKRESU</b>	<b>14.445.903,00</b>	<b>12.911.077,88</b>	<b>12.095.222,39</b>	<b>11.868.591,03</b>
Kapitał podstawowy na początek okresu	2.940.500,00	2.940.500,00	2.940.500,00	2.940.500,00
Kapitał podstawowy na koniec okresu	2.940.500,00	2.940.500,00	2.940.500,00	2.940.500,00
Należne wpłaty na kapitał podstawowy (wielkość ujemna) na początek okresu	0,00	0,00	0,00	0,00
Należne wpłaty na kapitał podstawowy (wielkość ujemna) na koniec okresu	0,00	0,00	0,00	0,00
Akcje własne (wielkość ujemna) na początek okresu	-10.344,94	-393.134,17	-745.125,30	-1.135.335,40
Zmniejszenia	734.780,43	351.991,20	752.891,05	362.680,95
Zwiększenia	0,00	0,00		
Akcje własne (wielkość ujemna) na koniec okresu	-745.125,37	-745.125,37	-1.498.016,35	-1.498.016,35
Kapitał zapasowy na początek okresu	10.529.435,76	9.344.831,34	9.349.991,09	9.349.991,09
Zmniejszenia	1.179.444,67	0,00	0,00	0,00
Zwiększenia	0,00	5.159,75	0,00	0,00
Kapitał zapasowy na koniec okresu	9.349.991,09	9.349.991,09	9.349.991,09	9.349.991,09
Kapitał z aktualizacji wyceny na początek okresu	0,00	0,00	0,00	0,00
Kapitał z aktualizacji wyceny na koniec okresu	0,00	0,00	0,00	0,00
Pozostałe kapitały rezerwowe na początek okresu	1.000.000,00	1.500.000,00	1.500.000,00	1.500.000,00
Pozostałe kapitały rezerwowe na koniec okresu	1.500.000,00	1.500.000,00	1.500.000,00	1.500.000,00
Zysk (strata) z lat ubiegłych na początek okresu	-13.687,82	-481.119,29	-950.143,40	-786.564,66
Zmniejszenia	936.455,58	764.128,28	0,00	0,00
Zwiększenia	0,00	0,00	163.578,74	357.352,43
Zysk (strata) z lat ubiegłych na koniec okresu	-950.143,40	-1.245.247,57	-786.564,66	-429.212,23
Zysk (strata) netto	163.578,74	458.682,91	286.283,97	-71.068,46
<b>KAPITAŁ WŁASNY NA KONIEC OKRESU</b>	<b>12.258.801,06</b>	<b>12.258.801,06</b>	<b>11.792.194,05</b>	<b>11.792.194,05</b>

**7.5. Skrócony rachunek przepływów pieniężnych Emitenta**

	<b>01.01.2012 31.12.2012</b>	<b>01.10.2012- 31.12.2012</b>	<b>01.01.2013- 31.12.2013</b>	<b>01.10.2013- 31.12.2013</b>
<b>PRZEPŁYWY ŚRODKÓW PIENIĘŻNYCH Z DZIAŁALNOŚCI OPERACYJNEJ</b>				
Zysk (strata) netto	163.578,74	458.682,91	286.283,97	-71.068,46
Korekty razem	-1.321.180,50	-1.419.882,07	-1.040.539,21	-155.960,97
<b>Przepływy pieniężne netto z działalności operacyjnej</b>	<b>-1.157.601,76</b>	<b>-961.199,16</b>	<b>-754.255,24</b>	<b>-227.029,43</b>
<b>PRZEPŁYWY ŚRODKÓW PIENIĘŻNYCH Z DZIAŁALNOŚCI INWESTYCYJNEJ</b>				
Wpływy	10.840.390,25	1.198.148,89	1.482.493,01	631.381,34
Wydatki	8.168.092,49	56.888,08	24.371,17	6.073,17
<b>Przepływy pieniężne netto z działalności inwestycyjnej (I+/- II)</b>	<b>2.672.297,76</b>	<b>1.141.260,81</b>	<b>1.458.121,84</b>	<b>625.308,17</b>
<b>PRZEPŁYWY ŚRODKÓW PIENIĘŻNYCH Z DZIAŁALNOŚCI FINANSOWEJ</b>				
Wpływy	0,00	0,00	0,00	0,00
Wydatki	2.639.630,43	351.991,20	434.890,98	362.680,95
<b>Przepływy pieniężne netto z działalności finansowej (I+/- II)</b>	<b>-2.639.630,43</b>	<b>-351.991,20</b>	<b>-434.890,98</b>	<b>-362.680,95</b>
<b>PRZEPŁYWY PIENIĘŻNE NETTO, RAZEM (AIII+/-BIII+/-CIII)</b>	<b>-1.124.934,43</b>	<b>-171.929,55</b>	<b>268.975,62</b>	<b>35.597,79</b>
<b>BILANSOWA ZMIANA STANU ŚRODKÓW PIENIĘŻNYCH</b>	<b>-1.124.934,43</b>	<b>-171.929,55</b>	<b>268.975,62</b>	<b>35.597,79</b>
<b>ŚRODKI PIENIĘŻNE NA POCZĄTEK OKRESU</b>	<b>1.194.776,15</b>	<b>241.771,27</b>	<b>69.841,72</b>	<b>303.219,55</b>
<b>ŚRODKI PIENIĘŻNE NA KONIEC OKRESU (F+/-D), w tym</b>	<b>69.841,72</b>	<b>69.841,72</b>	<b>338.817,34</b>	<b>338.817,34</b>

**8. Komentarz Zarządu, zawierający zwięzłą charakterystykę istotnych dokonań lub niepowodzeń emitenta w okresie, którego dotyczy raport, wraz z opisem najważniejszych czynników i zdarzeń, w szczególności o nietypowym charakterze, mających wpływ na osiągnięte wyniki, w odniesieniu do Emitenta i Grupy.**

**Emitent**

Narastająco w okresie czterech kwartałów 2013 roku Emitent wypracował 1,836 mln zł przychodu i 286 tyś zł zysku netto.

W czwartym kwartale Emitent realizował skup akcji własnych, o czym informowano w drodze stosownych raportów bieżących. Łącznie na skup akcji własnych przeznaczono 362.680,88 zł.

W segmencie outsourcingu usług księgowych odnotowano spadek przychodów, wynikający m.in. z zakończenia współpracy w zakresie prowadzenia ksiąg rachunkowych. Miało to także wpływ na wynik operacyjny, wyraźnie słabszy od wyniku w roku ubiegłym. Emitent stale podejmuje działania sprzedażowe, aby zwiększyć ilość oraz średnie wynagrodzenie otrzymywane od obsługiwanych podmiotów.

Na wynik ma także wpływ wycena papierów wartościowych w portfelu Emitenta.

Jak wskazywano wcześniej w stosownych raportach, pewien wpływ na prezentowane wyniki finansowe miał koszt związany z odpłatnym zakazem konkurencji, o którym mowa w raporcie bieżącym nr 87/2012. Emitent zaprzestał wypłaty świadczeń związanych z ww. Klauzulą do czasu prawomocnego rozstrzygnięcia sądowego zawistego sporu. Zgodnie z obowiązującymi przepisami Emitent będzie odpowiednio tworzył stosowne rezerwy na zobowiązania z tytułu wynagrodzenia za Zakaz Konkurencji, w wysokości łącznie 33 334 zł miesięcznie, do czasu upływu dwuletniego terminu (październik 2014 r.), w jakim to wynagrodzenie byłoby wypłacane w przypadku przestrzegania go przez osoby zobowiązane, bądź do czasu prawomocnego rozstrzygnięcia sądu potwierdzającego skuteczność wypowiedzenia przedmiotowej klauzuli, w zależności które z tych wydarzeń nastąpi wcześniej (RB nr 29,32,45,53). Na koniec czwartego kwartału 2013 r utworzona rezerwa wynosiła 366.674 zł.

**Grupa**

Na wyniki z podstawowej działalności Grupy ECA., osiągnięte w czwartym kwartale 2013 roku, wpłynęły realizowane projekty związane z profilem działalności Emitenta, czyli świadczeniem usług audytorskich, księgowych, doradztwa podatkowego oraz w zakresie rynku alternatywnego, związane z przygotowaniem emitentów oraz ich akcji do debiutu na rynku NewConnect. Prowadzona przez Grupę działalność ma charakter sezonowy. Sezonowość dotyczy zwłaszcza usług doradczych oraz audytorskich. Grupa największe przychody generuje w pierwszym i drugim kwartale, z uwagi na przypadające na ten okres zlecenia badań sprawozdań finansowych. Ten trend dostrzegalny jest w zaprezentowanych powyżej danych - w czwartym kwartale obserwowano spadek przychodów z tytułu badań sprawozdań finansowych, przeglądów i opinii audytorskich. Powodzeniem cieszyły się szkolenia oferowane przez ECA, przychody z tego tytułu wyniosły aż 202 tyś zł.

Przychody wg usług:

	Audyt	Outsourcing	Podatki	Szkolenia	Pozostałe
<b>I kwartał 2013</b>	1.520.524,19	380.063,28	411.636,03	70.490,00	53.327,82
<b>II kwartał 2013</b>	2.284.052,48	357.848,65	334.276,85	100.900,00	52.370,69
<b>III kwartał 2013</b>	867.447,86	353.141,61	277.629,21	51.174,40	92.662,03
<b>IV kwartał 2013</b>	722.873,11	306.394,16	424.313,41	202.900,00	128.817,55

W czwartym kwartale zawarto szereg umów na badanie spółek z rynku kapitałowego, m.in. Onico SA, AB SA, CSY SA, Coleos SA, Tableo SA. Zawarte zlecenia będą miały wpływ także na przyszłe wyniki finansowe z uwagi na specyfikę harmonogramu płatności – część badań zakończy się w poszczególnych miesiącach 2014 r.

Przeprowadzono także szkolenia dla podmiotów z branży, głównie z zasad audytu, przychody z tego segmentu działalności były wyższe niż w poprzednich kwartałach bieżącego roku. Warto przypomnieć, że ECA Seredyński i Wspólnicy Sp. k. posiada zgodę Krajowej Izby Biegłych Rewidentów na organizację doskonalenia zawodowego biegłych rewidentów, co oznacza, że jako uznany ekspert szkoli innych biegłych rewidentów.

W czwartym kwartale realizowano także skup akcji własnych, o czym informowano w drodze stosownych raportów bieżących.

Jak wskazywano wcześniej w stosownych raportach, pewien wpływ na prezentowane wyniki finansowe miał koszt związany z odpłatnym zakazem konkurencji, o którym mowa w raporcie bieżącym nr 87/2012. Emitent zaprzestał wypłaty świadczeń związanych z ww. Klauzulą do czasu prawomocnego rozstrzygnięcia sądowego zawistego sporu. Zgodnie z obowiązującymi przepisami Emitent będzie odpowiednio tworzył stosowne rezerwy na zobowiązania z tytułu wynagrodzenia za Zakaz Konkurencji, w wysokości łącznie 33 334 zł miesięcznie, do czasu upływu dwuletniego terminu (październik 2014 r.), w jakim to wynagrodzenie byłoby wypłacane w przypadku przestrzegania go przez osoby zobowiązane, bądź do czasu prawomocnego rozstrzygnięcia sądu potwierdzającego skuteczność wypowiedzenia przedmiotowej klauzuli, w zależności które z tych wydarzeń nastąpi wcześniej (RB nr 29,32,45,53). Na koniec trzeciego kwartału 2013 r utworzona rezerwa wynosiła 366.674 zł.

W segmencie usług księgowych odnotowano spadek przychodów, wynikający z zakończenia współpracy w zakresie prowadzenia ksiąg rachunkowych.

Na wynik ma także wpływ wycena papierów wartościowych w portfelu Emitenta.

Wypracowany wynik ma także związek z realizacją strategii w zakresie optymalizacji kosztów. W czwartym kwartale kontynuowano działania zmierzające do zwiększenia zyskowności przy minimalizacji kosztów koniecznych.

## Rok 2013

Odnosząc się do wyników za czwarty kwartał w ujęciu narastającym warto spojrzeć i podsumować już teraz cały miniony rok.

Proces ujednoczenia struktur Grupy Kapitałowej po fuzji między AUXILIUM S.A. a ECA Group Sp. z o.o. wiązał się ze zmianą nazwy. Wyznacznikiem rozwoju Grupy Kapitałowej i silniejszym skojarzeniem związana jest skrótowa nazwa „ECA”, stąd też nastąpiła zmiana firmy Spółki z „ECA Auxilium S.A.” na „ECA S.A.”.

W 2013 r. obserwowano kontynuację trendu z poprzednich lat – nastąpił ogólny spadek koniunktury na rynku usług audytorskich, związany ze spadkiem cen na usługi tego rodzaju. By utrzymać przychody na odpowiednim poziomie, firmy audytorskie nie tylko badają sprawozdania, lecz także systematycznie poszerzają zakres swojej działalności. Tym tkwi przewaga konkurencyjna Grupy ECA – posiadając już gotową, kompleksową i sprawdzoną ofertę np. na szkolenia, doradztwo podatkowe, doradztwo giełdowe w ramach IPO, czy autoryzowane doradztwo na rynku NewConnect, dociera do szerszej grupy potencjalnych klientów, m.in. do podmiotów podlegających pod ustawę o zamówieniach publicznych.

W Grupie ECA szczególne miejsce zajmują wysokie standardy obowiązujące biegłych rewidentów, a w szczególności polityka zdrowej konkurencji zamiast sztucznego zaniżania cen. Zjawisko cen dumpingowych, obserwowane na rynku usług audytorskich nie pozostaje jednak zupełnie bez wpływu na marżowość. Jakość, jaką

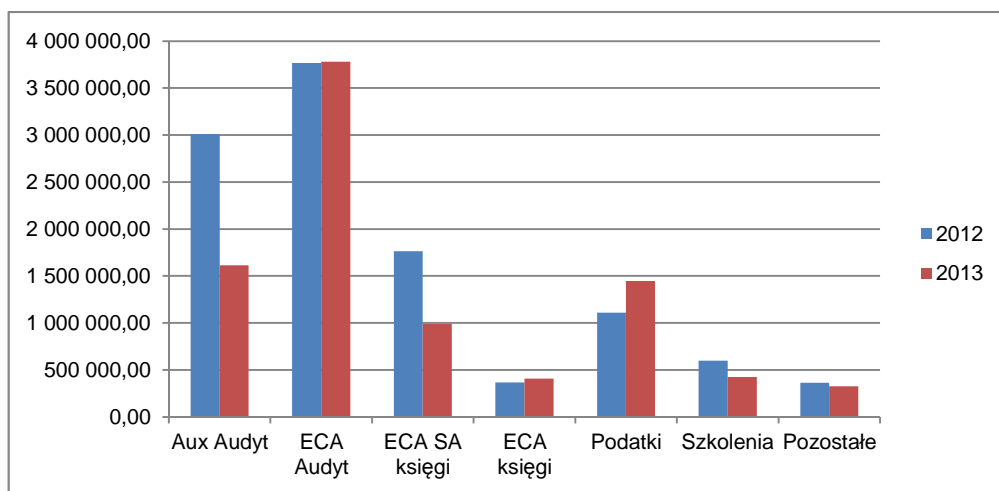
oferuje Grupa ECA, spotyka się z uznaniem klientów i pomimo trudnej sytuacji na rynku i mniejszej ilości przeprowadzonych badań, średnia cena za badanie uległa nieznacznym zmianom.

Rok	Auxilium Audyt	ECA Seredyński
	Przychód	Przychód
2013	1 615 648,19	3 347 837,01
2012	2 896 367,56	3 294 723,67
2011	3 305 503,91	2 873 634,29
2010	3 584 232,66	2 637 722,60

W segmencie outsourcingu usług księgowych odnotowano spadek przychodów, wynikający m.in. z zakończenia współpracy w zakresie prowadzenia ksiąg rachunkowych. W segmencie usług audytorskich również dostrzegalny jest spadek przychodów z tytułu badań sprawozdań finansowych, przeglądów i opinii audytorskich.

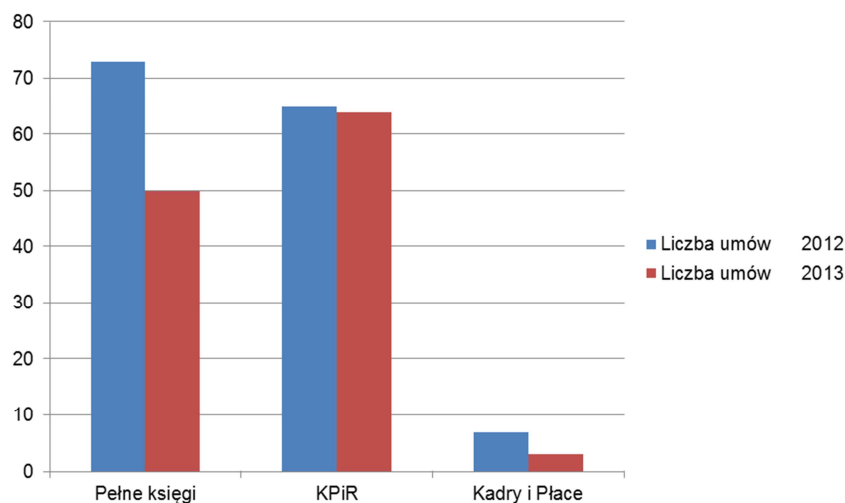
Tabela: Przychody w Grupie Kapitałowej:

	Audyt		Outsourcing		Podatki	Szkolenia	Pozostałe
	Auxilium audyt	ECA audyt	ECA SA księgowość	ECA księgowość			
2012	3 012 523,77	3 768 019,47	1 764 208,95	366 847,91	1 110 229,58	598 157,32	364 666,81
2013	1 615 648,19	3 779 249,45	989 209,46	408 238,24	1 447 855,50	425 464,40	327 178,09
<b>Różnica</b>	<b>-1 396 875,58</b>	<b>11 229,98</b>	<b>-774 999,49</b>	<b>41 390,33</b>	<b>337 625,92</b>	<b>-172 692,92</b>	<b>-37 488,72</b>
Różnica %	-46,4%	0,3%	-43,9%	11,3%	30,4%	-28,9%	-10,3%



	Ilość umów	
	2012	2013
Pełne księgi	73	50
Książka przychodów i rozchodów	65	64
Kadry i Płace	7	3
	145	117





W ocenie Zarządu nie bez wpływu na zmniejszenie liczby obsługiwanych podmiotów i wypracowany wynik pozostały działania konkurencyjne podjęte przez byłych zarządzających Auxilium, pomimo zawartej umowy o zakazie konkurencji.

W 2013 roku Walne Zgromadzenie Akcjonariuszy wyraziło zgodę na zbycie przez Emitenta zorganizowanej części przedsiębiorstwa Spółki obejmującej zespół składników materialnych i niematerialnych w ramach wyodrębnionego organizacyjnie i finansowo działu księgowości. Zbycie zorganizowanej części przedsiębiorstwa nastąpi w ramach wniesienia wkładu niepieniężnego do spółki ECA Outsourcing Sp. z o.o. w zamian za objęcie udziałów w tej spółce. ECA S.A. posiada 100% udziałów w kapitale zakładowym ECA Outsourcing sp. z o.o. Uchwała ta wiąże się z ujednocnieniem struktur w Grupie ECA, w której spółki córki prowadzą działalność operacyjną na poszczególnych, zdywersyfikowanych obszarach (tj. ECA Serdyński i Wspólnicy – audyt, ECA Wójciak i Wspólnicy – podatki, ECA Outsourcing – księgowość itd.). Pozwoli to na transparentność wyników wypracowywanych w ramach poszczególnych linii biznesowych. Jednocześnie funkcjonowanie w Grupie i cross-selling usług pozwala na jak największe wykorzystanie posiadanych zasobów, doświadczenia oraz wiedzy, korespondując ze zmieniającym się rynkiem.

Efekty słuszności obranej strategii są coraz bardziej widoczne. W 2013 roku Grupa ECA przeprowadziła blisko 600 badań i przeglądów sprawozdań finansowych, w tym blisko 60 badań dla jednostek zainteresowania publicznego oraz ponad 90 badań dla funduszy inwestycyjnych zamkniętych. Eksperti działu doradztwa podatkowego z sukcesem reprezentowali interesy klientów przed Naczelnym Sądem Administracyjnym. Te liczby to także wynik reorganizacji oraz zmian w ofercie usług, by w jak najkorzystniejszy sposób wykorzystać efekt synergii. Emitent i podmioty z jego Grupy są zapraszani do coraz większej liczby przetargów i otrzymuje zapytania ofertowe, kierowane do ścisłej grupy najlepszych firm w Polsce, walcząc o klienta np. z takimi markami jak PwC, Ernst&Young, Deloitte, KPMG. Zgodnie z zapowiedziami Emitent rozpoznaje także rynki europejskie, z zamiarem rozszerzenia działalności operacyjnej o świadczenie usług audytorskich podmiotom z obszaru Unii Europejskiej.

Celem Grupy w najbliższych latach jest wzrost pozycji na rynku usług audytorskich oraz znaczące umocnienie pozycji na rynku usług doradczych poprzez rozwój sprzedaży i koncentrację działań skierowanych na usługi doradztwa podatkowego oraz ekspansję na rynki zagraniczne.

O pozycji ECA świadczą rankingi branżowe – w 2013 roku ECA zajęło 5. miejsce w XI edycji opiniotwórczego Rankingu Audytorów dziennika Rzeczpospolita, pod względem liczby badanych spółek, plasując się tuż za tzw. Wielką Czwórką branży. ECA pozostaje również w pierwszej dziesiątce firm audytorskich, pod względem liczby badanych spółek notowanych na Giełdzie Papierów Wartościowych. W tym świadczącym o rynkowej pozycji firm Rankingu wzięto pod uwagę m.in. takie kryteria jak liczba badanych podmiotów, średnia wartość aktywów i przychodów przypadających na badaną firmę oraz liczbę zatrudnionych audytorów. Wyniki tego prestiżowego Rankingu Rzeczpospolitej kolejny raz potwierdzają słuszność obranej strategii rozwoju.



Rzeczpospolita zamieściła także ranking audytorów spółek giełdowych – w podziale rynku pod względem liczby przebadanych firm giełdowych ECA zajęło 7. lokatę, wyprzedzając np. PricewaterhouseCoopers. W rankingu opartym o przychody ECA utrzymało 11. pozycję z ub.r. To świetny wynik, zwłaszcza w kontekście bardzo trudnej i wymagającej sytuacji w branży. W ogólnym Rankingu Firm Audytorskich Rzeczpospolitej ECA zajęło 12. miejsce. Ponadto ECA zajęło wysoką, 7. pozycję, w przeprowadzonym przez Gazetę Giełdy Parkiet Rankingu Firm Audytorskich, badających podmioty notowane na Giełdzie Papierów Wartościowych. ECA wyprzedziło takich liderów jak np. PricewaterhouseCoopers.

## **9. Informacja Zarządu na temat aktywności, jaką w okresie objętym raportem podjęto w obszarze rozwoju prowadzonej działalności, w szczególności poprzez działania nastawione na wprowadzenie rozwiązań innowacyjnych w przedsiębiorstwie.**

W analizowanym okresie przeprowadzono szereg szkoleń, gdzie wykładowcami byli specjaliści zatrudnieni przez Grupę Emitenta. ECA Seredyński i Wspólnicy Sp. k. posiada zgodę Krajowej Izby Biegłych Rewidentów na organizację doskonalenia zawodowego biegłych rewidentów, co oznacza, że jako uznany ekspert szkoli innych biegłych rewidentów.

W październiku ECA wspólnie z Giełdą Papierów Wartościowych w Warszawie zaprosiła przedsiębiorców zainteresowanych pozyskaniem kapitału na rozwój firmy na warsztat pt. Rynek Giełdowy jako droga do rozwoju przedsiębiorstwa. Spotkanie, podczas którego jednym z prelegentów był przedstawiciel ECA, odbyło się w listopadzie we Wrocławiu. Uczestnicy warsztatów poznali wszystkie elementy przygotowania spółki do upublicznienia na przykładzie notowanych spółek giełdowych i ich doradców. Dzięki temu mogli zapoznać się z zadaniami, jakie stoją przed doradcami w ramach przygotowania spółki do IPO, wyzwaniami oraz szczegółami współpracy na przykładzie prezentowanej spółki - aktualnego emitenta na Głównym Rynku GPW oraz NewConnect.

W okresie objętym raportem Emitent, oprócz działalności podstawowej, realizował na bieżąco przyjętą strategię rozwoju zarówno organizacyjnego, jak i jakości i poziomu świadczonych usług. Zarząd realizował również działania bieżące mające na celu stabilny rozwój.

Grupa dynamicznie dostosowuje swoją ofertę do potrzeb rynku. Duży nacisk Emitent stawia na cross-selling. Emitent dociera ze swoją ofertą do szerokiego wachlarza klientów - od małej firmy po podmiot o złożonej strukturze, w tym również z kapitałem zagranicznym. W gronie klientów Grupy znajduje się szereg podmiotów zainteresowania publicznego. Korzystając z różnych doświadczeń Emitent stale uatrakcyjnia swoją ofertę, kierując się oczekiwaniami rynku.

W czwartym kwartale Emitent opublikował kolejny numer autorskiego, własnego Biuletynu „Rachunkowość i podatki”. ECA cyklicznie (co kwartał) opracowuje i dystrybuuje Biuletyn o tematyce finansowej, związanej głównie z aspektami rachunkowymi i podatkowymi. Materiał trafia w szczególności do prezesów, członków zarządu do spraw finansowych, dyrektorów finansowych, głównych księgowych, dyrektorów działów podatkowych. Formuła ta to rodzaj podtrzymania kontaktu posprzedażowego z klientem, dotarcie do nowych potencjalnych klientów, umocnienie wizerunku ECA jako eksperta w branży.

**10. Stanowisko Zarządu odnośnie możliwości realizacji publikowanych prognoz finansowych na dany rok obrotowy.**

Emitent nie publikował prognoz finansowych.

**11. Opis stanu realizacji działań i inwestycji emitenta oraz harmonogramu ich realizacji (ogólny opis planowanych działań i inwestycji emitenta oraz planowany harmonogram ich realizacji po wprowadzeniu jego instrumentów do alternatywnego systemu obrotu – w przypadku emitenta, który nie osiąga regularnych przychodów z prowadzonej działalności operacyjnej) –odniesienie.**

Emitent nie publikował Dokumentu Informacyjnego, a prospekt emisyjny. Prospekt emisyjny nie zawierał informacji dotyczących dokumentu informacyjnego wg § 10 pkt 13a) Załącznika Nr 1 do Regulaminu Alternatywnego Systemu Obrotu, w związku z tym nie przekazuje się w raporcie kwartalnym opisu stanu realizacji działań i inwestycji oraz harmonogramu ich realizacji. Emitent debiutował w 2007 r.

## 12. Informacje dotyczące liczby osób zatrudnionych przez emitenta, w przeliczeniu na pełne etaty.

Stan zatrudnienia w przeliczeniu na pełne etaty:

- ECA S.A. 18 etatów
- Grupa kapitałowa: 77,5 etatu

### 13. Oświadczenie Zarządu

#### OŚWIADCZENIE ZARZĄDU

##### dotyczące informacji finansowych i danych porównywalnych za IV kwartał 2013 roku.

Zarząd ECA S.A. z siedzibą w Krakowie (dalej Emitent) oświadcza, że wedle jego najlepszej wiedzy, wybrane informacje finansowe i dane porównywalne za IV kwartał 2013 roku, sporządzone zostały zgodnie z przepisami obowiązującymi Emitenta, oraz że kwartalne skonsolidowane sprawozdanie z działalności Emitenta zawiera prawdziwy obraz rozwoju i osiągnięć ECA S.A.

dr Roman Seredyński

Paweł Wójciak

Piotr Woźniak

Prezes Zarządu

Członek Zarządu

Członek Zarządu