

UHY ECA



**JEDNOSTKOWY RAPORT ROCZNY
SPÓŁKI UHY ECA S.A. (DAWNIEJ: ECA S.A.)
za rok obrotowy od 01.01.2015 r. do 31.12.2015 r.**

Kraków, 10.05.2016 r.

Spis treści

- I. Pismo Zarządu
- II. Wybrane dane finansowe, zawierające podstawowe pozycje z rocznego sprawozdania finansowego, w tym przeliczone na euro
- III. Oświadczenie Zarządu w sprawie rzetelności i kompletności sprawozdania finansowego oraz oświadczenie Zarządu w sprawie wyboru podmiotu uprawnionego do badania rocznego sprawozdania finansowego
- IV. Sprawozdanie ze stosowania zasad ładu korporacyjnego „Dobre Praktyki Spółek Notowanych na NewConnect”
- V. Roczne sprawozdanie finansowe, zbadane przez podmiot uprawniony do badania sprawozdań finansowych zgodnie z obowiązującymi przepisami i normami zawodowymi
- VI. Sprawozdanie Zarządu na temat działalności Emitenta za rok 2015, zawierające informacje na temat stosowania zasad ładu korporacyjnego „Dobre Praktyki Spółek Notowanych na NewConnect”
- VII. Opinia oraz Raport biegłego rewidenta z badania sprawozdania finansowego za rok obrotowy 2015

I. Pismo Zarządu

Szanowni Akcjonariusze i Inwestorzy Giełdowi,

Przedstawiamy Państwu raport podsumowujący działalność Spółki UHY ECA S.A. w roku obrotowym 2015, w którym UHY ECA S.A. realizowała przyjętą politykę rozwoju, zarówno na płaszczyźnie podejmowanej przez Spółkę aktywności gospodarczej, jak również w zakresie dalszego porządkowania spraw organizacyjno-prawnych w Grupie Kapitałowej UHY ECA, utworzonej po połączeniu Spółki z ECA Group Sp. z o.o. pod koniec 2011 r.

Działalność Emitenta jest skupiona na zarządzaniu Grupą Kapitałową i wzmacnianiu marki UHY ECA we wszystkich prowadzonych sektorach usług. Dlatego w kolejnych latach Emitent planuje generować przychody głównie poprzez otrzymywane dywidendy od spółek zależnych.

Prowadzone przez Zarząd działania po raz kolejny znalazły swoje odzwierciedlenie w prestiżowych rankingach publikowanych przez dziennik Rzeczpospolita oraz Gazeta Prawna.

Osiągane wyniki w głównym segmencie usług Grupy UHY ECA – audycie finansowym, przyniosły w rankingu firm audytorskich za rok 2015 najwyższe w historii 7 miejsce. Wyniki rankingu ugruntowują silną pozycję Grupy UHY ECA w czołówce firm na polskim rynku audytorskim i stanowią potwierdzenie rosnącego uznania oraz zaufania wśród klientów.

Pozycja ta jest efektem długotrwałych działań Zarządu zmierzających do zapewnienia klientom kompleksowych usług finansowych na najwyższym poziomie.

Mając na uwadze powyższe, pragniemy serdecznie podziękować Państwu za dotychczasowe zaufanie i zainteresowanie działalnością Spółki. Jednocześnie zapewniamy, że dołożymy wszelkich starań, by rok 2016 był okresem pełnym sukcesów. Jesteśmy przekonani, że dotychczasowe osiągnięcia oraz planowane działania stanowią trwałą podstawę do dalszego rozwoju UHY ECA w kluczowych obszarach działalności.

Kraków, Maj 2016 rok

dr Roman Seredyński

Prezes Zarządu

Piotr Woźniak

Członek Zarządu

II. Wybrane dane finansowe UHY ECA S.A., zawierające podstawowe pozycje z rocznego sprawozdania finansowego, w tym przeliczone na euro

| Lp. | WYBRANE DANE FINANSOWE | PLN | | EURO | |
|--------|---|--|--|--|--|
| | | Za okres od 01.01.2015 do 31.12.2015 | Za okres od 01.01.2014 do 31.12.2014 | Za okres od 01.01.2015 do 31.12.2015 | Za okres od 01.01.2014 do 31.12.2014 |
| I. | Przychody netto ze sprzedaży usług z działalności kontynuowanej | 971.986,17 | 1.040.805,63 | 232.265,86 | 248.437,87 |
| II. | Zysk (strata) z działalności operacyjnej | -13.210,04 | -262.372,54 | -3.156,67 | -62.627,71 |
| III. | Zysk (strata) przed opodatkowaniem | 334.790,86 | -524.176,31 | 80.001,64 | -125.119,66 |
| IV. | Zysk okresu z działalności kontynuowanej | 262.354,46 | -492.575,75 | 62.692,23 | -117.576,68 |
| V. | Zysk okresu z działalności zaniechanej | 0,00 | -76.435,02 | 0,00 | -18.244,86 |
| VI. | Zysk (strata) okresu | 262.354,46 | -569.010,77 | 62.692,23 | -135.821,54 |
| VII. | Przepływy pieniężne netto z działalności operacyjnej | 44.689,01 | -613.532,11 | 10.678,89 | -146.448,68 |
| VIII. | Przepływy pieniężne netto z działalności inwestycyjnej | -93.307,08 | 2.415.507,41 | -22.296,66 | 576.575,98 |
| IX. | Przepływy pieniężne netto z działalności finansowej | -229.941,53 | -207.501,04 | -54.946,84 | -49.530,01 |
| X. | Przepływy pieniężne netto, razem | -278.559,60 | 1.594.474,26 | -66.564,61 | 380.597,28 |
| XI. | Aktywa razem | 11.573.550,42 | 11.504.911,10 | 2.715.839,59 | 2.699.226,03 |
| XII. | Zobowiązania i rezerwy na zobowiązania | 566.660,11 | 552.874,21 | 132.971,98 | 129.712,65 |
| XIII. | Zobowiązania długoterminowe | 258.916,82 | 140.202,49 | 60.757,20 | 32.893,62 |
| XIV. | Zobowiązania krótkoterminowe | 307.743,29 | 412.671,72 | 72.214,78 | 96.819,02 |
| XV. | Kapitał własny | 11.006.890,31 | 10.952.036,89 | 2.582.867,61 | 2.569.513,38 |
| XVI. | Kapitał zakładowy | 2.593.763,00 | 2.940.500,00 | 608.650,24 | 689.885,74 |
| XVII. | Liczba akcji | 5.187.526 | 5.881.000 | 5.187.526 | 5.881.000 |
| XVIII. | Średnioważona liczba akcji | 5.187.526 | 5.187.526 | 5.187.526 | 5.187.526 |
| XIX. | Wyplacona dywidenda na jedną akcję (w PLN/EUR) | 0,04 | 0,04 | 0,01 | 0,01 |
| XX. | Wyplacona dywidenda | 207.501,04 | 207.501,04 | 49.058,10 | 49.288,83 |

Wybrane dane finansowe przeliczono na walutę EURO w następujący sposób:

1. Pozycje dotyczące rachunku zysków i strat oraz przepływów pieniężnych przeliczono według kursu stanowiącego średnią arytmetyczną średnich kursów ogłaszanych przez NBP, obowiązujących na ostatni dzień każdego miesiąca, który dla 2015 roku wyniósł 4,1848 PLN/EUR, a dla 2014 roku wyniósł 4,1894 PLN/EUR,
2. Pozycje bilansowe i wartość księgową/rozwodnioną wartość księgową przeliczono według średniego kursu ogłoszonego przez NBP, obowiązującego na dzień bilansowy, który wyniósł: na 31.12.2015 roku 4,2615 PLN/EUR, na 31.12.2014 roku 4,2623 PLN/EUR,
3. Wyplacona dywidenda według średniego kursu NBP z dnia wypłaty dywidendy, tj. z dnia 01.09.2015, który wyniósł 4,2297 PLN/EUR

III. Oświadczenie Zarządu w sprawie rzetelności i kompletności sprawozdania finansowego oraz oświadczenie Zarządu w sprawie wyboru podmiotu uprawnionego do badania rocznego sprawozdania finansowego

Oświadczenie Zarządu UHY ECA S.A.

Zarząd UHY ECA S.A. oświadcza, że wedle jego najlepszej wiedzy roczne jednostkowe sprawozdanie finansowe i dane porównywalne sporządzone zostały zgodnie z Międzynarodowymi Standardami Sprawozdawczości Finansowej oraz związanymi z nimi interpretacjami, ogłoszonymi w formie rozporządzeń Komisji Europejskiej oraz że odzwierciedlają w sposób prawdziwy, rzetelny i jasny sytuację majątkową i finansową emitenta oraz jego wynik finansowy, oraz że sprawozdanie z działalności emitenta zawiera prawdziwy obraz rozwoju i osiągnięć oraz sytuacji emitenta, w tym opis podstawowych zagrożeń i ryzyka.

Zarząd UHY ECA S.A. oświadcza ponadto, że podmiot uprawniony do badania sprawozdań finansowych, dokonujący badania rocznego jednostkowego sprawozdania finansowego, został wybrany zgodnie z przepisami prawa oraz że podmiot ten oraz biegli rewidenci, dokonujący badania tego sprawozdania, spełniali warunki do wyrażenia bezstronnej i niezależnej opinii o badanym rocznym jednostkowym sprawozdaniu finansowym, zgodnie z obowiązującymi przepisami i normami zawodowymi.

dr Roman Sereżyński

Prezes Zarządu

Piotr Woźniak

Członek Zarządu

IV. Sprawozdanie ze stosowania zasad ładu korporacyjnego „Dobre Praktyki Spółek Notowanych na NewConnect”

Informacje w przedmiocie przestrzegania przez ECA S.A. w 2015 r. zasad zawartych w Załączniku Nr 1 do Uchwały Nr 795/2008 Zarządu Giełdy z dnia 31 października 2008 r. „Dobre praktyki spółek notowanych na NewConnect”, zmienionych Uchwałą Nr 293/2010 Zarządu Giełdy Papierów Wartościowych w Warszawie S.A. z dnia 31 marca 2010 r. w sprawie zmiany dokumentu „Dobre Praktyki Spółek Notowanych na NewConnect”.

UHY ECA S.A. stosuje zasady Dobrych Praktyk Spółek Notowanych na rynku NewConnect ujęte w punktach 1-4, dotyczących konieczności prowadzenia przejrzystej strony internetowej i efektywnej polityki informacyjnej, by zapewnić inwestorom szybki i szeroki dostęp do informacji, który niezbędny jest do oceny sytuacji i perspektyw Spółki oraz sposobu jej funkcjonowania. W ocenie Zarządu Spółki, informacje zawarte na stronie internetowej UHY ECA S.A. dają pełen obraz o sytuacji Spółki zarówno w kwestii jej finansów, jak i środowiska, w jakim funkcjonuje, z wyłączeniem punktu 3.8., gdyż Zarząd Spółki nie publikuje prognoz wyników finansowych wraz z założeniami do tych prognoz i z wyłączeniem punktu 3.19 z przyczyn, o których mowa poniżej.

UHY ECA S.A. nie korzystał w 2015 r. z usług autoryzowanego doradcy, nie ma zatem zastosowania punkt 3.19, 6,7 i 8 zasad Dobrych Praktyk Spółek Notowanych na rynku NewConnect. W odniesieniu do punktu 9 zbioru, UHY ECA S.A. prezentuje wskazane w punkcie 9.1 informacje w raporcie rocznym za 2015 rok, natomiast punkt 9.2 nie ma zastosowania. Punkt 10 dotyczący obecności władz spółki oraz organów nadzorujących podczas WZA jest zawsze realizowany. Punkt 11 był i jest realizowany przez Spółkę. Punkt 12 będzie stosowany, jeżeli zajdzie wskazane w nim zdarzenie, tj. Walne Zgromadzenie Akcjonariuszy Spółki podejmie uchwałę w sprawie emisji akcji z prawem poboru. UHY ECA S.A. stosuje pkt 13 i 13a zbioru zgodnie z regulacjami GPW i kodeksu spółek handlowych odnośnie informacji związanych z WZA. Spółka stosuje pkt 14 i 15 zbioru Dobrych Praktyk Spółek notowanych na rynku NewConnect. W punkcie 16 Zbiór Dobrych Praktyk Spółek Notowanych na rynku NewConnect nakłada na emitentów obowiązek publikowania raportów miesięcznych w terminie 14 dni od zakończenia miesiąca. UHY ECA S.A. publikuje raporty miesięczne rozszerzone o dane finansowe zgodnie pod względem merytorycznym z rekomendacjami zbioru. W związku z tym Zarząd Emitenta przyjął jako datę publikacji raportów miesięcznych dzień przypadający w terminie do 25 dni od zakończenia miesiąca, o czym Spółka poinformowała rynek stosownym komunikatem.

| Nr | Treść zasady | Realizacja zasady przez Emitenta w 2015 r. | Wyjaśnienie |
|------|---|--|--|
| 1. | Spółka powinna prowadzić przejrzystą i efektywną politykę informacyjną zarówno z wykorzystaniem tradycyjnych metod, jak i z użyciem nowoczesnych technologii oraz najnowszych narzędzi komunikacji zapewniających szybkość, bezpieczeństwo oraz szeroki i interaktywny dostęp do informacji. Spółka, korzystając w jak najszerszym stopniu z tych metod, powinna zapewnić odpowiednią komunikację z inwestorami i analitykami, wykorzystując w tym celu również nowoczesne metody komunikacji internetowej, umożliwiając transmitowanie obrad walnego zgromadzenia z wykorzystaniem sieci Internet, rejestrować przebieg obrad i upubliczniać go na stronie internetowej. | TAK , z wyłączeniem transmisji obrad Walnego Zgromadzenia przez Internet, rejestracji video przebiegu obrad oraz upublicznianiem takiej video rejestracji | Wszystkie istotne informacje dotyczące zwołania i przebiegu Walnego Zgromadzenia Emitent publikuje w formie raportów bieżących oraz umieszcza na swojej stronie internetowej – zatem akcjonariusze nie biorący udziału osobiście w walnym zgromadzeniu oraz inni zainteresowani inwestorzy mają możliwość zapoznania się ze sprawami poruszonymi na walnym zgromadzeniu. Koszty związane z infrastrukturą techniczną umożliwiającą transmisję obrad walnego zgromadzenia przez Internet Emitent uznaje za niewspółmierne do ewentualnych korzyści z tego wynikających. |
| 2. | Spółka powinna zapewnić efektywny dostęp do informacji niezbędnych do oceny sytuacji i perspektyw spółki oraz sposobu jej funkcjonowania. | TAK | |
| 3. | Spółka prowadzi korporacyjną stronę internetową i zamieszcza na niej: | TAK | |
| 3.1. | podstawowe informacje o spółce i jej działalności (strona startowa), | TAK | |
| 3.2. | opis działalności emitenta ze wskazaniem rodzaju działalności, z której emitent uzyskuje najwięcej przychodów, | TAK | |
| 3.3. | opis rynku, na którym działa emitent, wraz z określeniem pozycji emitenta na tym rynku, | TAK | |
| 3.4. | życiorysy zawodowe członków organów spółki | TAK | |
| 3.5. | powzięte przez zarząd, na podstawie | TAK | |

| | | | |
|-------|---|--------------------|--|
| | oświadczenia członka rady nadzorczej, informacje o powiązaniach członka rady nadzorczej z akcjonariuszem dysponującym akcjami reprezentującymi nie mniej niż 5% ogólnej liczby głosów na walnym zgromadzeniu spółki | | |
| 3.6. | dokumenty korporacyjne spółki | TAK | |
| 3.7. | zarys planów strategicznych spółki | TAK | |
| 3.8. | opublikowane prognozy wyników finansowych na bieżący rok obrotowy, wraz z założeniami do tych prognoz oraz korektami do tych prognoz (w przypadku gdy emitent publikuje prognozy) | NIE DOTYCZY | Emitent nie publikuje prognoz, w 2015 r. również ich nie wskazywał. W przypadku ich publikacji stosowna informacja będzie zamieszczona na stronie internetowej Emitenta. |
| 3.9. | strukturę akcjonariatu emitenta, ze wskazaniem głównych akcjonariuszy oraz akcji znajdujących się w wolnym obrocie, | TAK | |
| 3.10. | dane oraz kontakt z do osoby, która jest odpowiedzialna w spółce za relacje inwestorskie oraz kontakt z mediami | TAK | |
| 3.11. | (skreślony) | - | |
| 3.12. | opublikowane raporty bieżące i okresowe | TAK | |
| 3.13. | kalendarz zaplanowanych dat publikacji finansowych raportów okresowych, dat walnych zgromadzeń, a także spotkań z inwestorami i analitykami oraz konferencji prasowych | TAK | |
| 3.14. | Informacje na temat zdarzeń korporacyjnych, takich jak wypłata dywidendy, oraz innych zdarzeń skutkujących nabyciem lub ograniczeniem praw po stronie akcjonariusza, z uwzględnieniem terminów oraz zasad przeprowadzania tych operacji. Informacje te powinny być zamieszczone w terminie umożliwiającym podjęcie przez inwestorów decyzji inwestycyjnych, | TAK | |
| 3.15. | (skreślony) | - | |

| | | | |
|-------|---|--------------------|--|
| 3.16. | pytania dotyczące spraw objętych porządkiem obrad, zadawane przed i w trakcie walnego zgromadzenia, wraz z odpowiedziami na zadawane pytania, | TAK | O umieszczeniu poszczególnych kwestii w protokołach Walnego Zgromadzenia decyduje wybrany przez Walne Zgromadzenie Przewodniczący, kierując się przepisami prawa oraz uzasadnionymi żądaniami akcjonariuszy. |
| 3.17. | informację na temat powodów odwołania walnego zgromadzenia, zmiany terminu lub porządku obrad wraz z uzasadnieniem, | TAK | W 2015 r. nie doszło do odwołania walnego zgromadzenia, zmiany terminu zgromadzenia. O zmianach porządku obrad walnych zgromadzeń i powodach tych zmian Emitent na bieżąco informował stosownymi raportami. |
| 3.18. | informację o przerwie w obradach walnego zgromadzenia i powodach zarządzenia przerwy, | NIE DOTYCZY | W 2015 r. nie było takiego wydarzenia. |
| 3.19. | Informacje na temat podmiotu, z którym spółka podpisała umowę o świadczenie usług Autoryzowanego Doradcy ze wskazaniem nazwy, adresu strony internetowej, numerów telefonicznych oraz adresu poczty elektronicznej Doradcy | NIE DOTYCZY | W 2015 r. Spółka nie współpracowała z Autoryzowanym Doradcą. |
| 3.20. | Informację na temat podmiotu, który pełni funkcję animatora akcji emitenta | TAK | |
| 3.21. | Dokument informacyjny (prospekt emisyjny) spółki, opublikowany w ciągu ostatnich 12 miesięcy | NIE DOTYCZY | Spółka nie publikowała dokumentu informacyjnego lub prospektu emisyjnego w ciągu ostatnich 12 miesięcy |
| 3.22. | (skreślony) | - | |
| | Informacje zawarte na stronie internetowej powinny być zamieszczane w sposób umożliwiający łatwy dostęp do tych informacji. Emitent powinien dokonywać aktualizacji informacji umieszczanych na stronie internetowej. W przypadku pojawienia się nowych, istotnych informacji lub wystąpienia istotnej zmiany | TAK | W 2015 r. Emitent na bieżąco aktualizował informacje zamieszczone na jego stronie internetowej. |

| | | | |
|----|---|--------------------|---|
| | informacji umieszczanych na stronie internetowej, aktualizacja powinna zostać przeprowadzona niezwłocznie. | | |
| 4. | Spółka prowadzi korporacyjną stronę internetową, według wyboru emitenta, w języku polskim lub angielskim. Raporty bieżące i okresowe powinny być zamieszczane na stronie internetowej co najmniej w tym samym języku, w którym następuje ich publikacja zgodnie z przepisami obowiązującymi emitenta | TAK | Emitent prowadzi stronę w języku polskim, w tym samym języku Emitent publikuje raporty bieżące i okresowe. |
| 5. | Spółka powinna prowadzić politykę informacyjną ze szczególnym uwzględnieniem potrzeb inwestorów indywidualnych. W tym celu spółka, poza swoją stroną korporacyjną powinna wykorzystywać indywidualną dla danej spółki sekcję relacji inwestorskich znajdującą się na stronie www.GPWInfoStrefa.pl | TAK | Spółka prowadzi korporacyjną stronę internetową zawierającą moduł relacji inwestorskich stworzony zgodnie z rekomendacjami GPW. Strona ta jest na bieżąco aktualizowana, a wszelkie informacje i raporty zawierające treści istotne z punktu widzenia inwestorów indywidualnych oraz innych akcjonariuszy są na niej zamieszczane niezwłocznie i z zachowaniem należytej staranności. W opinii zarządu spółki informacje przekazywane za pośrednictwem strony internetowej www.ecagroup.pl w sposób wystarczający i kompletny zapewniają inwestorom możliwość dokonywania bieżącej oceny rozwoju spółki oraz sposobu jej funkcjonowania. |
| 6. | Emitent powinien utrzymywać bieżące kontakty z przedstawicielami Autoryzowanego Doradcy, celem umożliwienia mu prawidłowego wykonywania swoich obowiązków wobec emitenta. Spółka powinna wyznaczyć osobę odpowiedzialną za kontakt z Autoryzowanym Doradcą | NIE DOTYCZY | Spółka nie współpracowała w 2015 r. z Autoryzowanym Doradcą. |
| 7. | W przypadku, gdy w spółce nastąpi zdarzenie, które w ocenie emitenta ma istotne znaczenie dla wykonywania przez Autoryzowanego Doradcę swoich obowiązków, emitent niezwłocznie | NIE DOTYCZY | Spółka nie współpracowała w 2015 r. z Autoryzowanym Doradcą. |

| | | | |
|------|---|-----------------------------|--|
| | powiadomi o tym fakcie Autoryzowanego Doradcę. | | |
| 8. | Emitent powinien zapewnić Autoryzowanemu Doradcy dostęp do wszelkich dokumentów i informacji niezbędnych do wykonywania obowiązków Autoryzowanego Doradcy. | NIE DOTYCZY | Spółka nie współpracowała w 2015 r. z Autoryzowanym Doradcą. |
| 9. | Emitent przekazuje w raporcie rocznym: | TAK | |
| 9.1. | informacje na temat łącznej wysokości wynagrodzeń wszystkich członków zarządu i rady nadzorczej, | | |
| 9.2. | informację na temat wynagrodzenia Autoryzowanego Doradcy otrzymywanego od emitenta z tytułu świadczenia wobec emitenta usług w każdym zakresie | NIE DOTYCZY | Spółka nie współpracowała w 2015 r. z Autoryzowanym Doradcą. |
| 10. | Członkowie zarządu i rady nadzorczej powinni uczestniczyć w obradach walnego zgromadzenia w składzie umożliwiającym udzielenie merytorycznej odpowiedzi na pytania zadawane w trakcie walnego zgromadzenia | TAK | |
| 11. | Przynajmniej 2 razy w roku emitent, przy współpracy Autoryzowanego Doradcy, powinien organizować publicznie dostępne spotkanie z inwestorami, analitykami i mediami | TAK, z zastrzeżeniem | Emitent nie współpracuje z Autoryzowanym Doradcą. |
| 12. | Uchwała walnego zgromadzenia w sprawie emisji akcji z prawem poboru powinna precyzować cenę emisyjną albo mechanizm jej ustalenia lub zobowiązać organ do tego upoważniony do ustalenia jej przed dniem ustalenia prawa poboru, w terminie umożliwiającym podjęcie decyzji inwestycyjnej. | TAK | |
| 13. | Uchwała walnego zgromadzenia powinna zapewnić zachowanie niezbędnego odstępu czasowego pomiędzy decyzjami powodującymi określone zdarzenia korporacyjne a datami, w których ustalane są prawa akcjonariuszy | TAK | |

| | | | |
|-------------|--|-----------------------------|--|
| | wynikające z tych zdarzeń korporacyjnych. | | |
| 13a. | W przypadku otrzymania przez zarząd emitenta od akcjonariusza posiadającego co najmniej połowę kapitału zakładowego lub co najmniej połowę ogółu głosów w spółce, informacji o zwołaniu przez niego nadzwyczajnego walnego zgromadzenia w trybie określonym w art. 399 § 3 Kodeksu spółek handlowych, zarząd emitenta niezwłocznie dokonuje czynności, do których jest zobowiązany w związku z organizacją i przeprowadzeniem walnego zgromadzenia. Zasada ta ma zastosowanie również w przypadku upoważnienia przez sąd rejestrowy akcjonariuszy do zwołania nadzwyczajnego walnego zgromadzenia na podstawie art. 400 § 3 Kodeksu spółek handlowych. | NIE DOTYCZY | W 2015 r. nie było takiego wydarzenia. |
| 14. | Dzień ustalenia praw do dywidendy oraz dzień wypłaty dywidendy powinny być tak ustalone, aby czas przypadający pomiędzy nimi był możliwie najkrótszy, a w każdym przypadku nie dłuższy niż 15 dni roboczych. Ustalenie dłuższego okresu pomiędzy tymi terminami wymaga szczegółowego uzasadnienia. | TAK | W 2015 r. Emitent wypłacił dywidendę. Zgodnie z uchwałą z dnia 30.06.2015 r. Walnego Zgromadzenia Akcjonariuszy dzień ustalenia prawa do dywidendy ustalono na 19 sierpnia 2015 r., natomiast dzień wypłaty na 01.09.2015 r. |
| 15. | Uchwała walnego zgromadzenia w sprawie dywidendy warunkowej może zawierać tylko takie warunki, których ewentualne ziszczenie nastąpi przed dniem ustalenia prawa do dywidendy. | NIE DOTYCZY | W 2015 r. Emitent nie wypłacał dywidendy warunkowej. |
| 16. | Emitent publikuje raporty miesięczne, w terminie 14 dni od zakończenia miesiąca. Raport miesięczny powinien zawierać co najmniej: <ul style="list-style-type: none"> informacje na temat wystąpienia tendencji i zdarzeń w otoczeniu rynkowym emitenta, które w ocenie emitenta mogą mieć w przyszłości istotne skutki dla kondycji finansowej oraz wyników finansowych emitenta, zestawienie wszystkich informacji opublikowanych przez emitenta w trybie raportu | TAK, z zastrzeżeniem | Emitent publikuje raporty miesięczne rozszerzone o dane finansowe. W związku z tym, UHY ECA S.A. publikuje raporty miesięczne wraz z danymi finansowymi w terminie do 25 dnia od zakończenia każdego miesiąca. |

| | | | |
|------|--|--------------------|---------------------------------------|
| | <p>bieżącego w okresie objętym raportem,</p> <ul style="list-style-type: none"> • informacje na temat realizacji celów emisji, jeżeli taka realizacja, choćby w części, miała miejsce w okresie objętym raportem, • kalendarz inwestora, obejmujący wydarzenia mające mieć miejsce w nadchodzącym miesiącu, które dotyczą emitenta i są istotne z punktu widzenia interesów inwestorów, w szczególności daty publikacji raportów okresowych, planowanych walnych zgromadzeń, otwarcia subskrypcji, spotkań z inwestorami lub analitykami, oraz oczekiwany termin publikacji raportu analitycznego. | | |
| 16a. | <p>W przypadku naruszenia przez emitenta obowiązku informacyjnego określonego w Załączniku nr 3 do Regulaminu Alternatywnego Systemu Obrotu („Informacje bieżące i okresowe przekazywane w alternatywnym systemie obrotu na rynku NewConnect”) emitent powinien niezwłocznie opublikować, w trybie właściwym dla przekazywania raportów bieżących na rynku NewConnect, informację wyjaśniającą zaistniałą sytuację.</p> | NIE DOTYCZY | W 2015 r. nie było takiego zdarzenia. |
| 17. | (skreślony) | - | - |

UHY ECA S.A. (dawniej: ECA S.A.)

Jednostkowe sprawozdanie finansowe za 2015 rok

Kraków, 29.04.2016 r.

UHY ECA S.A. | Siedziba główna | Moniuszki 50, 31-523 Kraków
Tel.: +48 12 417 78 00 | Email: biuro@uhy-pl.com
NIP: 676-101-53-37 | REGON: 350778346 | KRS: 0000142734
Sąd Rejonowy dla Krakowa-Śródmieścia w Krakowie XI Wydział Gospodarczy KRS
Kapitał Zakładowy 2 593 763 PLN, w pełni opłacony
Nr konta: ING Bank Śląski S.A. 17 1050 1445 1000 0022 6127 3342

Biuro w Warszawie | Gdańska 45a, 01-633 Warszawa
Biuro w Poznaniu | Noskowskiego 2/3, 61-704 Poznań
Biuro we Wrocławiu | Jagiello 3/55, 50-201 Wrocław
Biuro w Zabrzu | Pawliczka 25, 41-800 Zabrze
www.uhy-pl.com

Członek UHY International, sieci niezależnych firm audytorskich i konsultingowych

Spis treści

| | |
|--|----|
| Jednostkowe sprawozdanie z całkowitych dochodów | 3 |
| Sprawozdanie z sytuacji finansowej | 4 |
| Jednostkowe sprawozdanie z przepływów pieniężnych | 5 |
| Jednostkowe sprawozdanie ze zmian w kapitale | 6 |
| 2. Opis ważniejszych stosowanych zasad rachunkowości | 11 |
| 2.1 Oświadczenie o zgodności | 11 |
| 2.2 Sprawozdawczość dotycząca segmentów | 11 |
| 2.3 Rzeczowe Aktywa trwałe | 12 |
| 2.4 Leasing | 13 |
| 2.6 Inwestycje i inne aktywa finansowe | 14 |
| 2.7 Zapasy | 17 |
| 2.8 Należności | 17 |
| 2.10 Rozliczenia międzyokresowe i przychody przyszłych okresów | 18 |
| 2.11 Kapitały | 18 |
| 2.12 Rezerwy | 18 |
| 2.13 Kredyty i pożyczki | 19 |
| 2.14 Zobowiązania | 19 |
| 2.15 Zasady ustalania wyniku finansowego | 20 |
| 2.15.1 Przychody | 20 |
| 2.15.2 Koszty | 20 |
| 2.16 Podatek dochodowy | 20 |
| 2.16.1 Podatek bieżący | 20 |
| 2.16.2 Podatek odroczony | 21 |
| 2.17 Zmiany stosowanych zasad rachunkowości i oczekiwane zmiany w MSSF | 21 |
| 2.18 Zasada istotności | 24 |
| 2.19 Waluta funkcjonalna i sprawozdawcza | 24 |
| 3.1 Sprawozdawczość według segmentów | 25 |
| 3.2 Działalność zaniechana | 29 |
| 3.3 Rzeczowe aktywa trwałe | 31 |
| 3.4 Wartości niematerialne | 34 |
| 3.5 Długoterminowe aktywa finansowe | 36 |
| 3.6 Aktywa z tytułu odroczonego podatku dochodowego | 41 |
| 3.7 Należności handlowe i pozostałe | 43 |
| 3.8 Zestawienie krótkoterminowych aktywów finansowych | 45 |
| 3.9 Zestawienie aktywów i zobowiązań finansowych | 47 |
| 3.10 Środki pieniężne i ich ekwiwalenty | 48 |
| 3.11 Kapitały | 49 |
| 3.12 Rezerwa z tytułu odroczonego podatku dochodowego | 51 |
| 3.13 Rezerwy | 53 |
| 3.14 Zobowiązania | 54 |
| 3.15 Rozliczenia międzyokresowe | 56 |
| 3.16 Rozrachunki wzajemne – Grupa Kapitałowa | 56 |
| 3.17 Przychody z działalności operacyjnej | 57 |
| 3.18 Koszty działalności operacyjnej | 58 |
| 3.19 Wynagrodzenie biegłego rewidenta | 58 |
| 3.20 Transakcje z jednostkami powiązаныmi innymi niż Grupa Kapitałowa | 58 |
| 3.21 Przychody od jednostek powiązanych | 59 |

| | |
|--|----|
| 3.22 Koszty od jednostek powiązanych | 59 |
| 3.23 Pozostałe przychody i koszty operacyjne, przychody i koszty finansowe, koszty świadczeń pracowniczych | 60 |
| 3.24 Podatek dochodowy | 61 |
| 3.25 Należności i zobowiązania warunkowe | 61 |
| 3.26 Struktura zatrudnienia | 62 |
| 3.27 Wyjaśnienie do jednostkowego sprawozdania z przepływów pieniężnych | 62 |
| 3.28 Zarządzanie ryzykiem finansowym | 63 |
| 3.29 Przyczyny niepewności szacunków | 64 |
| 3.30 Zysk na akcję i wypłacone dywidendy | 66 |
| 3.31 Zdarzenia po dacie bilansu | 66 |

Jednostkowe sprawozdanie z całkowitych dochodów

| | Nota | 01.01.2015 31.12.2015 | 01.01.2014 31.12.2014 |
|---|------|--------------------------|--------------------------|
| Przychody z działalności operacyjnej | 3.17 | 971.986,17 | 1.040.805,63 |
| Koszty działalności operacyjnej | 3.18 | 986.214,65 | 981.112,50 |
| Amortyzacja | | 12.001,59 | 2.345,53 |
| Zużycie materiałów i energii | | 81.720,03 | 38.780,73 |
| Usługi obce | | 685.941,76 | 620.403,68 |
| Podatki i opłaty | | 11.365,61 | 12.375,30 |
| Wynagrodzenia i Świadczenia na rzecz pracowników | | 111.375,90 | 248.660,88 |
| Wartość sprzedanych towarów i materiałów | | 0,00 | 0,00 |
| Pozostałe koszty | | 83.809,76 | 58.546,38 |
| Zysk (strata) ze sprzedaży | | -14.228,48 | 59.693,13 |
| Pozostałe przychody operacyjne | 3.23 | 3.800,16 | 6.057,52 |
| Pozostałe koszty operacyjne | 3.23 | 2.781,72 | 328.123,19 |
| Zysk (strata) na działalności operacyjnej | | -13.210,04 | -262.372,54 |
| Przychody finansowe | 3.23 | 421.164,60 | 127.111,82 |
| Koszty finansowe | 3.23 | 73.163,70 | 388.915,59 |
| Zysk (strata) brutto | | 334.790,86 | -524.176,31 |
| Podatek dochodowy | 3.24 | 72.436,40 | -31.600,56 |
| Zysk (strata) netto z działalności kontynuowanej | | 262.354,46 | -492.575,75 |
| Działalność zaniechana | | | |
| Zysk (strata) netto z działalności zaniechanej | 3.2 | 0,00 | -76.435,02 |
| Zysk (strata) netto za rok obrotowy | | 262.354,46 | -569.010,77 |
| Inne całkowite dochody | | 0,00 | 0,00 |
| - zabezpieczenia przepływów pieniężnych | | 0,00 | 0,00 |
| Podatek od innych całkowitych dochodów | | 0,00 | 0,00 |
| Inne całkowite dochody netto | | 0,00 | 0,00 |
| Całkowity dochód za okres | | 262.354,46 | -569.010,77 |
| Zysk okresu: | | 262.354,46 | -569.010,77 |
| Zysk (strata) okresu (zanalizowany) | | 262.354,46 | -569.010,77 |
| Średnia liczba akcji | | 5.187.526 | 5.881.000 |
| Zysk (strata) przypadająca na jedną akcję | 3.30 | | |
| -podstawowy | | 0,05 | -0,10 |
| -rozwodniony | | 0,05 | -0,10 |

Sprawozdanie z sytuacji finansowej

| AKTYWA | Nota | Stan na 31.12.2015r | Stan na 31.12.2014r |
|---|-------|------------------------|------------------------|
| Aktywa trwałe | | 9.113.757,60 | 8.887.125,03 |
| Rzeczowe aktywa trwałe | 3.3 | 232.204,92 | 23.318,64 |
| Pozostałe wartości niematerialne | 3.4 | 0,00 | 0,00 |
| Aktywa finansowe | 3.5 | 8.668.383,32 | 8.668.383,32 |
| Aktywa z tytułu odroczonego podatku dochodowego | 3.6 | 213.169,36 | 195.423,07 |
| Aktywa obrotowe | | 2.459.792,82 | 2.617.786,07 |
| Należności handlowe oraz pozostałe należności | 3.7 | 290.339,60 | 228.488,60 |
| Należności z tytułu podatku dochodowego | | 145.429,00 | 188.139,00 |
| Aktywa finansowe | 3.8.1 | 187.084,62 | 201.525,70 |
| Pożyczki | 3.8.2 | 173.784,13 | 62.000,00 |
| Środki pieniężne i ich ekwiwalenty | 3.10 | 1.654.732,00 | 1.933.291,60 |
| Rozliczenia międzyokresowe | 3.15 | 8.423,47 | 4.341,17 |
| AKTYWA RAZEM | | 11.573.550,42 | 11.504.911,10 |
| ZOBOWIĄZANIA I KAPITAŁY WŁASNE | | | |
| Kapitał własny | | 11.006.890,31 | 10.952.036,89 |
| Kapitał podstawowy | | 2.593.763,00 | 2.940.500,00 |
| Akcje własne (wielkość ujemna) | | 0,00 | -1.498.016,35 |
| Pozostałe kapitały | | 8.719.783,62 | 10.078.564,01 |
| Zyski zatrzymane | | -306.656,31 | -569.010,77 |
| Zobowiązania długoterminowe | | 258.916,82 | 140.202,49 |
| Rezerwa z tytułu odroczonego podatku dochodowego | 3.12 | 206.000,18 | 140.202,49 |
| Zobowiązania z tytułu leasingu | | 52.916,64 | 0,00 |
| Zobowiązania krótkoterminowe | | 307.743,29 | 412.671,72 |
| Zobowiązania z tytułu dostaw i usług oraz inne zobowiązania | 3.14 | 261.702,42 | 398.671,72 |
| Zaliczki otrzymane | 3.14 | 0,00 | 0,00 |
| Zobowiązania z tytułu leasingu | | 26.160,87 | 0,00 |
| Rezerwy krótkoterminowe | 3.13 | 19.880,00 | 14.000,00 |
| Razem zobowiązania | | 566.660,11 | 552.874,21 |
| RAZEM ZOBOWIĄZANIA I KAPITAŁY WŁASNE | | 11.573.550,42 | 11.504.911,10 |

Jednostkowe sprawozdanie z przepływów pieniężnych

| | Nota | 01.01.2015 31.12.2015 | 01.01.2014 31.12.2014 |
|--|------|--------------------------|--------------------------|
| PRZEPŁYWY ŚRODKÓW PIENIĘŻNYCH Z DZIAŁALNOŚCI OPERACYJNEJ | | | |
| Zysk (strata) netto z działalności zaniechanej | | 0,00 | -76.435,02 |
| Zysk (strata) netto z działalności kontynuowanej | | 334.790,86 | -524.176,31 |
| Zysk (strata) brutto | | 334.790,86 | -600.611,33 |
| Podatek dochodowy zapłacony | | 0,00 | -60.986,00 |
| Pozostałe korekty | 3.27 | -290.101,85 | 48.065,22 |
| Przepływy pieniężne netto z działalności operacyjnej | | 44.689,01 | -613.532,11 |
| Wpływy | | 137.846,92 | 2.482.507,41 |
| Zbycie wartości niematerialnych oraz rzeczowych aktywów trwałych | | 0,00 | 4.541,21 |
| Z aktywów finansowych, w tym : | | 137.846,92 | 2.477.966,20 |
| a) w jednostkach powiązanych | | 82.000,00 | 20.000,00 |
| - dywidendy i udziały w zyskach | | 70.000,00 | 20.000,00 |
| - spłata pożyczek | | 12.000,00 | 0,00 |
| b) w pozostałych jednostkach | | 67.846,92 | 2.457.966,20 |
| - zbycie aktywów finansowych | | 29.116,06 | 2.077.399,26 |
| - dywidendy i udziały w zyskach | | 701,46 | 1.928,00 |
| - odsetki | | 38.029,40 | 378.638,94 |
| Wydatki | | 243.154,00 | 67.000,00 |
| Nabycie wartości niematerialnych i prawnych oraz rzeczowych aktywów trwałych | | 119.369,87 | 0,00 |
| Na aktywa finansowe, w tym : | | 123.784,13 | 67.000,00 |
| a) w jednostkach powiązanych | | 123.784,13 | 67.000,00 |
| - nabycie aktywów finansowych | | 0,00 | 5.000,00 |
| - udzielone pożyczki | | 123.784,13 | 62.000,00 |
| Przepływy pieniężne netto z działalności inwestycyjnej (I+/- II) | | -93.307,08 | 2.415.507,41 |
| PRZEPŁYWY ŚRODKÓW PIENIĘŻNYCH Z DZIAŁALNOŚCI FINANSOWEJ | | | |
| Wpływy | | 0,00 | 0,00 |
| Wydatki | | 229.941,53 | 207.501,04 |
| Nabycie akcji (udziałów) własnych | | 0,00 | 0,00 |
| Dywidendy i inne wypłaty na rzecz właścicieli | | 207.501,04 | 207.501,04 |
| Płatności zobowiązań z tytułu umów leasingu finansowego | | 22.440,49 | 0,00 |
| Przepływy pieniężne netto z działalności finansowej (I+/- II) | | -229.941,53 | -207.501,04 |
| PRZEPŁYWY PIENIĘŻNE NETTO, RAZEM (AIII+/-BIII+/-CIII) | | -278.559,60 | 1.594.474,26 |
| BILANSOWA ZMIANA STANU ŚRODKÓW PIENIĘŻNYCH | | -278.559,60 | 1.594.474,26 |
| - w tym zmiana stanu środków pieniężnych z tytułu różnic kursowych od walut obcych | | 0,00 | 0,00 |
| ŚRODKI PIENIĘŻNE NA POCZĄTEK OKRESU | | 1.933.291,60 | 338.817,34 |
| ŚRODKI PIENIĘŻNE NA KONIEC OKRESU (F+/-D), w tym | | 1.654.732,00 | 1.933.291,60 |
| - o ograniczonej możliwości dysponowania | | 0,00 | 0,00 |

Jednostkowe sprawozdanie ze zmian w kapitale

JEDNOSTKOWE SPRAWOZDANIE ZE ZMIAN W KAPITALE WŁASNYM za okres 01.01.2015 r. – 31.12.2015 r.

| Pozycje kapitału własnego: | Kapitał podstawowy | Akcje własne | Pozostałe kapitały | Zyski zatrzymane | Zysk (strata) netto | Razem Kapitał własny |
|------------------------------------|---------------------|----------------------|----------------------|--------------------|---------------------|----------------------|
| Saldo na dzień 01.01.2015 | 2.940.500,00 | -1.498.016,35 | 10.078.564,01 | 0,00 | -569.010,77 | 10.952.036,89 |
| Umorzenie akcji własnych | -346.737,00 | 1.498.016,35 | -1.151.279,35 | 0,00 | 0,00 | 0,00 |
| Przeznaczenie na dywidendę | 0,00 | 0,00 | -207.501,04 | 0,00 | 0,00 | -207.501,04 |
| Nierozliczony wynik roku ubiegłego | 0,00 | 0,00 | 0,00 | -569.010,77 | 569.010,77 | 0,00 |
| Zysk okresu | 0,00 | 0,00 | 0,00 | 0,00 | 262.354,46 | 262.354,46 |
| Saldo na dzień 31.12.2015 | 2.593.763,00 | 0,00 | 8.719.783,62 | -569.010,77 | 262.354,46 | 11.006.890,31 |

JEDNOSTOKOWE SPRAWOZDANIE ZE ZMIAN W KAPITALE WŁASNYM za okres 01.01.2014 r. – 31.12.2014 r.

| Pozycje kapitału własnego: | Kapitał podstawowy | Akcje własne | Pozostałe kapitały | Zyski zatrzymane | Zysk (strata) netto | Razem Kapitał własny |
|---|---------------------|----------------------|----------------------|--------------------|---------------------|----------------------|
| Saldo na dzień 01.01.2014 | 2.940.500,00 | -1.498.016,35 | 11.013.569,83 | -950.143,40 | 222.638,62 | 11.728.548,70 |
| Zysk okresu | 0,00 | 0,00 | 0,00 | 0,00 | -569.010,77 | -569.010,77 |
| Podział zysku za rok poprzedni - przeznaczony na kapitał zapasowy | 0,00 | 0,00 | 15.137,58 | 0,00 | -15.137,58 | 0,00 |
| Podział zysku za rok poprzedni - przeznaczony na dywidendę | 0,00 | 0,00 | 0,00 | 0,00 | -207.501,04 | -207.501,04 |
| Pokrycie strat z lat ubiegłych | 0,00 | 0,00 | -950.143,40 | 950.143,40 | 0,00 | 0,00 |
| Saldo na dzień 31.12.2014 | 2.940.500,00 | -1.498.016,35 | 10.078.564,01 | 0,00 | -569.010,77 | 10.952.036,89 |

Polityka rachunkowości i inne informacje objaśniające

1. Informacje ogólne o UHY ECA S.A.

UHY ECA S.A. jest spółką akcyjną, mającą siedzibę w Krakowie przy ul. Moniuszki 50, 31-523 Kraków.

Numer statystyczny w systemie REGON: 350778346

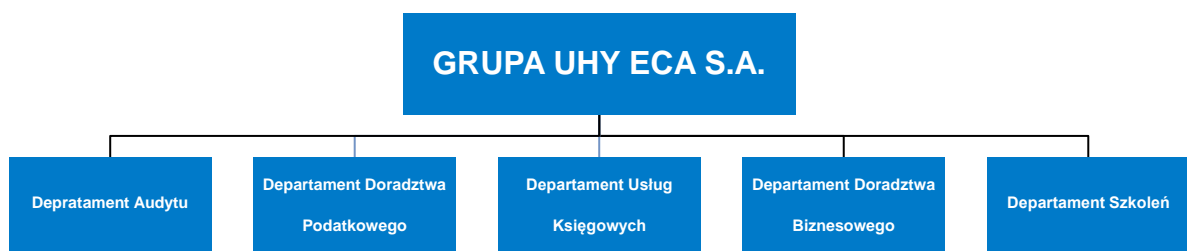
Numer identyfikacji podatkowej NIP: 676 10 15 337

UHY ECA S.A. powstało w 1995 roku jako Auxilium Sp. z o.o., która dopiero w roku 1999 została przekształcona w spółkę akcyjną. Do Rejestru Przedsiębiorców Krajowego Rejestr Sądowego Spółka została wpisana przez Sąd Rejonowy dla Krakowa-Śródmieścia w Krakowie XI Wydział Gospodarczy KRS pod nr KRS 0000142734. Mając na uwadze zmieniające się regulacje oraz dynamiczne przemiany na krajowym rynku audytorskim a także planowane regulacje Unii Europejskiej, Zarząd Auxilium w roku 2010 podjął decyzję o poszukiwaniu partnera z branży, z którym połączenie wzmocniłoby i zdynamizowałoby proces rozwoju. Wyteżone starania doprowadziły z końcem roku 2011 do połączenia dwóch podmiotów z branży audytorskiej, tj. Auxilium S.A. posiadającej oddziały w Łodzi i Bielsku Białej oraz będącej właścicielem Auxilium Audyt Krystyna Adamus, Jadwiga Faron Sp. k. i ECA GROUP Sp. z o.o., w skład której wchodziła spółka audytorska, doradcza oraz szkoleniowa. Po dokonanych w 2015 r. umorzeniu akcji własnych kapitał zakładowy UHY ECA S.A. wynosi 2.593.763,00 zł i dzieli się na 5.187.526 akcji wszystkich emisji. Kwota kapitału wpłaconego wynosi 2.593.763,00 zł. UHY ECA S.A. ma siedzibę w Krakowie, a oddziały w Zabrze, Warszawie, Poznaniu i Wrocławiu.

Czas działalności jednostki jest nieoznaczony.

Podstawowy przedmiot działalności jednostki dominującej:

- doradztwo w zakresie prowadzenia działalności gospodarczej i zarządzania,
- działalność firm centralnych (head office) i holdingów.



Struktura działania Grupy Kapitałowej UHY ECA S.A.

1.1 Jednostki zależne

Na ostatni dzień roku obrotowego Emitent posiadał udziały w następujących podmiotach gospodarczych:

- 1) **Auxilium Audyt Sp. z o.o. Sp.k** z siedzibą w Krakowie, zarejestrowana w rejestrze przedsiębiorców Krajowego Rejestru Sądowego przez Sąd Rejonowy dla Krakowa - Śródmieścia w Krakowie XI Wydział Gospodarczy Krajowego Rejestru Sądowego pod nr KRS 0000321651. Jako komandytariusz Emitent odpowiada do wysokości sumy komandytowej, tj. i 773.780 zł. Udział UHY ECA S.A. jako współnika w spółce wynosi 98 %, w takim stosunku uczestniczy w zyskach i stratach spółki.
- 2) **UHY ECA Audyt Spółka z ograniczoną odpowiedzialnością Sp. k. (wcześniej: ECA Seredyński i Wspólnicy Spółka z ograniczoną odpowiedzialnością Sp. k.)** z siedzibą w Krakowie, zarejestrowana w rejestrze przedsiębiorców Krajowego Rejestru Sądowego przez Sąd Rejonowy dla Krakowa - Śródmieścia w Krakowie XI Wydział Gospodarczy Krajowego Rejestru Sądowego pod nr KRS 0000418856. Jako komandytariusz Emitent odpowiada do wysokości sumy komandytowej 782.478 zł. Udział UHY ECA S.A. jako współnika w spółce wynosi 97%, w takim stosunku uczestniczy w zyskach i stratach spółki.
- 3) **UHY ECA Podatki Spółka z ograniczoną odpowiedzialnością Sp. k. (wcześniej: ECA Podatki Sp. z o.o. Sp. k.)** z siedzibą w Krakowie, zarejestrowana w rejestrze przedsiębiorców Krajowego Rejestru Sądowego przez Sąd Rejonowy dla Krakowa Śródmieścia w Krakowie XI Wydział Gospodarczy Krajowego Rejestru Sądowego pod nr KRS 0000419783 – 98 (słownie: dziewięćdziesiąt osiem) udziałów o wartości nominalnej 500 zł (słownie: pięćset) złotych każdy na łączną wartość 49.000 (słownie: czterdzieści dziewięć tysięcy) złotych, co stanowi 98 % udziału w kapitale Spółki. Jako komandytariusz Emitent odpowiada do wysokości sumy komandytowej w wysokości 28.322 zł, udział Emitenta jako współnika w ww. Spółce nie uległ zmianie i wynosi 98 % i w takim stosunku uczestniczy w zyskach i stratach Spółki.
- 4) **UHY ECA Szkolenia Sp. z o.o. (wcześniej: ECA Szkolenia Sp. z o.o.)** z siedzibą w Krakowie, zarejestrowana w rejestrze przedsiębiorców Krajowego Rejestru Sądowego przez Sąd Rejonowy dla Krakowa - Śródmieścia w Krakowie XI Wydział Gospodarczy Krajowego Rejestru Sądowego pod nr KRS 0000395199 – 100 (słownie: sto) udziałów o wartości nominalnej 50,00 zł (słownie: pięćdziesiąt) złotych każdy na łączną wartość 5.000 (słownie: pięć tysięcy) złotych, co stanowi 100 % udziału w kapitale Spółki.
- 5) **UHY ECA Outsourcing sp. z o.o. (wcześniej: ECA Outsourcing Sp z o.o.)** z siedzibą w Krakowie, wpisana do rejestru przedsiębiorców Krajowego Rejestru Sądowego przez Sąd Rejonowy dla Krakowa - Śródmieścia w Krakowie, XI Wydział Gospodarczy Krajowego Rejestru Sądowego pod nr KRS 0000423285, w której UHY ECA S.A. posiada 100 (słownie: sto) udziałów o wartości nominalnej 360,00 zł (słownie: trzysta sześćdziesiąt złotych) każdy, tj. o łącznej wartości nominalnej 36.000,00 zł (słownie: trzydzieści sześć tysięcy złotych), co stanowi 100% udziałów w kapitale zakładowym Spółki.

Połączenie Auxilium S.A. i ECA Group Sp. z o.o. i umorzenie akcji własnych

W dniu 29 listopada 2011 r. zarejestrowane zostało połączenie Auxilium S.A. z ECA Group Sp. z o.o., polegające na przejęciu przez Auxilium S.A. spółek należących do ECA Group Sp. z o.o. W ramach przejęcia podwyższony został kapitał podstawowy poprzez emisję nowych akcji, które zostały objęte przez dotychczasowych udziałowców ECA Group Sp. z o.o. Kapitał zwiększył się o 2.831.000 akcji Serii F1 i F2 o wartości nominalnej 0,50 zł. W dniu 25 czerwca 2015 r. zarejestrowane zostało umorzenie 693.474 akcji własnych o wartości nominalnej 0,50 zł każda, a kapitał zmniejszył się o 346.737,00 zł i składa się obecnie z 5.187.526 akcji o wartości nominalnej 2.593.763,00 zł.

1.2 Skład Zarządu i Rady Nadzorczej

Skład Zarządu w ciągu roku obrotowego:

dr Roman Seredyński - Prezes Zarządu,
Piotr Woźniak - Członek Zarządu,

Po dniu bilansowym, do dnia sporządzenia niniejszego sprawozdania finansowego w składzie Zarządu nie nastąpiły zmiany.

W skład Rady Nadzorczej UHY ECA S.A. w ciągu roku obrotowego wchodzi:

Agnieszka Rembiesa - Przewodniczący Rady Nadzorczej,
Barbara Jędrzejek - Członek Rady Nadzorczej,
Robert Kuc - Członek Rady Nadzorczej do dnia 30.06.2015 r.,
Robert Samek - Członek Rady Nadzorczej,
Jarosław Lenartowski - Członek Rady Nadzorczej,
Dagna Szostak - Członek Rady Nadzorczej od dnia 30.06.2015 r.

Skład Rady Nadzorczej na dzień bilansowy:

Agnieszka Rembiesa - Przewodniczący Rady Nadzorczej,
Barbara Jędrzejek - Członek Rady Nadzorczej,
Robert Samek - Członek Rady Nadzorczej,
Jarosław Lenartowski - Członek Rady Nadzorczej,
Dagna Szostak - Członek Rady Nadzorczej.

2. Opis ważniejszych stosowanych zasad rachunkowości

Przedstawiane jednostkowe sprawozdanie finansowe jest sporządzane zgodnie z Międzynarodowymi Standardami Rachunkowości i Międzynarodowymi Standardami Sprawozdawczości Finansowej. Zasady polityki rachunkowości przedstawione poniżej były stosowane w sposób ciągły w odniesieniu do wszystkich okresów zaprezentowanych w sprawozdaniu finansowym.

2.1 Oświadczenie o zgodności

Jednostkowe sprawozdanie finansowe UHY ECA S.A. zostało sporządzone zgodnie z Międzynarodowymi Standardami Sprawozdawczości Finansowej („MSSF”) oraz związanych z nimi interpretacjami ogłoszonymi w formie rozporządzeń Komisji Europejskiej, które zostały zatwierdzone przez Unię Europejską.

Prezentowane jednostkowe sprawozdanie finansowe rzetelnie przedstawia sytuację finansową Grupy, finansowe wyniki działalności i przepływów środków pieniężnych.

Jednostkowe sprawozdanie finansowe zostało sporządzone zgodnie z Rozporządzeniem Ministra Finansów z dnia 19 lutego 2009 roku w sprawie informacji bieżących i okresowych przekazywanych przez emitentów papierów wartościowych.

2.2 Sprawozdawczość dotycząca segmentów

MSSF 8 Segmenty operacyjne opublikowany przez Radę Międzynarodowych Standardów Rachunkowości w dniu 30 listopada 2006 r., zastąpił MSR 14 Sprawozdawczość dotycząca segmentów działalności i obowiązuje dla okresów sprawozdawczych rozpoczynających się dnia 1 stycznia 2009 r. lub później.

Zgodnie z MSSF 8 wyniki segmentów operacyjnych wynikają z wewnętrznych raportów weryfikowanych okresowo przez Zarząd Emitenta. Zarząd analizuje wyniki segmentów operacyjnych na poziomie zysku (straty) z działalności operacyjnej. Pomiar wyników segmentów operacyjnych stosowany w kalkulacjach zarządczych zbieżny jest z zasadami rachunkowości zastosowanymi przy sporządzaniu sprawozdania finansowego.

Zgodnie z MSSF 8 prezentujemy przychody ze sprzedaży głównych segmentów operacyjnych Emitenta. Głównym obszarem działania UHY ECA S.A. były usługi outsourcingu księgowego, jednak po wydzieleniu tego segmentu w kwietniu 2014 roku w ramach Zorganizowanej Części Przedsiębiorstwa, Spółka prowadzi głównie działalność holdingową w ramach Grupy ECA oraz Autoryzowane Doradztwo na rynku Newconnect.

UHY ECA działa tylko na terenie Polski.

Większość aktywów i zobowiązań można bezpośrednio przypisać do segmentów. W przypadku gdy składnik aktywów lub zobowiązań jest wykorzystywany przez dwa lub więcej segmentów, prezentowany jest w pozostałej działalności.

Transakcje pomiędzy segmentami realizowane są na podstawie wewnętrznie ustalonych cen.

2.3 Rzeczowe Aktywa trwałe

Do rzeczowych aktywów trwałych zaliczane są środki trwałe, które są utrzymywane w celu wykorzystania ich w procesie świadczeniu usług, w celu oddania do używania innym podmiotom na podstawie umowy najmu lub w celach administracyjnych oraz którym towarzyszy oczekiwanie, iż będą wykorzystywane przez czas dłuższy niż jeden rok.

Zalicza się do nich w szczególności:

- nieruchomości – w tym grunty, budowle i budynki, a także będące odrębną własnością lokale,
- maszyny, urządzenia, środki transportu i inne rzeczy,
- ulepszenia w obcych środkach trwałych,
- środki trwałe w budowie,
- zaliczki na środki trwałe w budowie.

Początkowo rzeczowe aktywa trwałe wycenia się według ceny nabycia lub kosztu wytworzenia.

Na dzień bilansowy rzeczowe aktywa trwałe wycenia się według cen nabycia lub kosztów wytworzenia pomniejszonych o łączne odpisy amortyzacyjne (umorzenie), a także o łączne straty z tytułu utraty wartości.

Planowane odpisy amortyzacyjne składników rzeczowych aktywów trwałych ujmowane są jako koszt amortyzacji i dokonywane są według następujących zasad:

- amortyzacja naliczana jest metodą liniową w okresach miesięcznych;
- odpisy dokonywane są począwszy od miesiąca, w którym składnik rzeczowych aktywów trwałych jest gotowy do użytkowania, do końca tego miesiąca, w którym następuje zrównanie sumy odpisów umorzeniowych z ich wartością początkową lub w którym składnik przestaje być ujmowany lub przeznaczono go do sprzedaży zgodnie z MSSF 5;
- dla środków trwałych o wartości początkowej wyższej lub równej 3.500,00 PLN odpisy amortyzacyjne są ustalane na podstawie przewidywanego okresu ekonomicznej użyteczności;
- środki trwałe o wartości początkowej niższej niż 3.500,00 PLN ze względu na zasadę istotności są jednorazowo umarzane w miesiącu przyjęcia do użytkowania.

W jednostce stosowane są następujące okresy użyteczności środków trwałych:

- samochody osobowe (zarówno będące własnością spółki, jak i użytkowane na podstawie umowy leasingu finansowego) – 4 lata,
- sprzęt komputerowy – 3 lata,
- pozostałe środki trwałe – według stawek określonych w Załączniku nr 1 ustawy o podatku dochodowym od osób prawnych „Wykaz rocznych stawek amortyzacyjnych”, jednak w przypadku, gdy według głównego księgowego stawka określona w załączniku różni się istotnie od przewidywanego okresu użytkowania, podejmuje on decyzję o zmianie stawki na odzwierciedlającą okres użytkowania.

Wartość rezydualna środków trwałych przyjmowana jest jako zero. Jedynie w przypadku środków transportu ustalane jest w wartości rynkowej 4-letniego składnika majątkowego. Wartość nie podlega amortyzacji i jest ujmowana jako koszt w chwili zbycia składnika. Wartość rynkowa jest ustalana przez kierownika jednostki na podstawie przeciętnych cen pojawiających się wśród ogłoszeń internetowych.

Okres i metoda amortyzacji są weryfikowane w ostatnim kwartale każdego roku obrotowego. Ewentualne zmiany są ujmowane prospektywnie w ewidencji środków trwałych, tzn. ze skutkiem od pierwszego dnia kolejnego roku obrotowego.

Na każdy dzień bilansowy jednostka dokonuje weryfikacji składników rzeczowych aktywów trwałych pod kątem utraty wartości zgodnie z MSR 36. Jeżeli jednostka stwierdzi przesłanki utraty wartości, podejmuje procedury ustalenia wysokości odpisu aktualizującego wartość aktywów. Straty z tytułu utraty wartości ujmowane są niezwłocznie w wyniku finansowym w ciężar pozostałych kosztów operacyjnych.

W momencie zbycia składników wartości niematerialnych oraz rzeczowych aktywów trwałych, wartość początkowa i dotychczasowe umorzenie są wyksięgowywane, a wynik zbycia jest odnoszony w ciężar rachunku zysków i strat, w pozostałe przychody bądź koszty operacyjne. Wynik na zbyciu środków trwałych prezentowany jest per saldo jako zysk albo strata.

Prowadzona jest także ewidencja analityczna środków trwałych dla potrzeb ustalania podatku dochodowego od osób prawnych.

2.4 Leasing

Umowę leasingu, w ramach której zasadniczo wszystkie ryzyka i korzyści z tytułu posiadania przedmiotu leasingu przysługują jednostce, klasyfikuje się jako leasing finansowy. W jednostce jako leasing finansowy są przede wszystkim klasyfikowane umowy, z których wynika, że leasingobiorca ma możliwość zakupienia składnika aktywów za cenę, która – według przewidywań – będzie na tyle niższa od wartości godziwej ustalonej na dzień, gdy prawo zakupienia składnika będzie mogło zostać zrealizowane, iż w chwili rozpoczęcia leasingu istnieje wystarczająca pewność, że leasingobiorca skorzysta z tego prawa.

Przedmiot leasingu finansowego ujmuje się w aktywach z dniem rozpoczęcia leasingu według niższej z dwóch kwot: wartości godziwej przedmiotu leasingu lub wartości bieżącej minimalnych opłat leasingowych

W przypadku gdy umowa leasingu przewiduje, że korzystający uzyska tytuł własności przedmiotu leasingu po zakończeniu umowy, to amortyzuje się go przez okres ekonomicznej użyteczności zgodnie z metodą i stawką stosowaną dla podobnych własnych składników aktywów. Gdy umowa leasingu nie przewiduje przeniesienia prawa własności, należy amortyzować przez krótszy z dwóch okresów: okres trwania leasingu albo okres użytkowania przez korzystającego. Podział podstawowych opłat leasingowych na część kapitałową i odsetkową dokonywany jest za pomocą metody wewnętrznej stopy zwrotu (IRR).

Na każdy dzień bilansowy jednostka dokonuje weryfikacji przedmiotu leasingu finansowego pod kątem utraty wartości zgodnie z MSR 36. Jeżeli jednostka stwierdzi przesłanki utraty wartości, podejmuje procedury ustalenia wysokości odpisu aktualizującego wartość aktywów. Straty z tytułu utraty wartości ujmowane są niezwłocznie w wyniku finansowym w ciężar pozostałych kosztów operacyjnych.

Leasing, przy którym znacząca część ryzyka i korzyści z tytułu własności pozostaje udziałem leasingodawcy (finansującego), stanowi leasing operacyjny. Opłaty leasingowe uiszczane w ramach leasingu operacyjnego rozliczane są w koszty metodą liniową przez okres leasingu.

2.5 Wartości niematerialne i wartość firmy

Do wartości niematerialnych zaliczane są nabyte przez jednostkę, spełniające definicję aktywów trwałych, prawa majątkowe nadające się do gospodarczego wykorzystania, o przewidywanym okresie ekonomicznej użyteczności dłuższym niż rok, przeznaczone do używania na potrzeby jednostki, a w szczególności:

- autorskie prawa majątkowe, prawa pokrewne, licencje (w tym na programy komputerowe), koncesje,
- prawa do wynalazków, patentów, znaków towarowych, wzorów użytkowych oraz zdobniczych,
- know-how;
- wartość firmy,
- koszty prac rozwojowych,
- prawo wieczystego użytkowania gruntu,
- zaliczki na wartości niematerialne.

Początkowo składnik aktywów niematerialnych wycenia się w cenie nabycia lub koszcie wytworzenia, pod warunkiem, że jest prawdopodobne, że jednostka osiągnie dzięki niemu przyszłe korzyści ekonomiczne. Na dzień bilansowy wartości niematerialne wycenia się według wartości początkowej pomniejszonej o łączne odpisy amortyzacyjne, a także o ewentualne straty z tytułu utraty wartości, przy czym wartość początkową stanowi dla:

- wartości firmy – wartość początkowa ustalona zgodnie z MSSF 3;
- pozostałe wartości niematerialne – cena nabycia lub koszt wytworzenia.

W jednostce stosowana jest amortyzacja liniowa. Dla wartości niematerialnych przyporządkowuje się następujące okresy użytkowania składników:

- licencje na programy komputerowe – 2 lata,
- pozostałe wartości niematerialne – 5 lat.

Okres i metoda amortyzacji są weryfikowane w ostatnim kwartale każdego roku obrotowego. Ewentualne zmiany są ujmowane prospektywnie w ewidencji wartości niematerialnych, tzn. ze skutkiem od pierwszego dnia kolejnego roku obrotowego.

Wartość firmy nie podlega amortyzacji i zgodnie z MSR 36 jest corocznie poddawana testowi na utratę wartości.

Wartości niematerialne o wartości poniżej 3.500,00 zł mogą być umarżane jednorazowo w dniu przyjęcia do użytkowania.

2.6 Inwestycje i inne aktywa finansowe

Do inwestycji zaliczamy takie aktywa posiadane przez jednostkę, które utrzymywane są w celu osiągnięcia z nich korzyści ekonomicznych wynikających z przyrostu wartości tych aktywów, uzyskania przychodów w formie odsetek, dywidend (udziałów w zyskach) lub innych pożytków, w tym również z transakcji handlowej, a w szczególności aktywa finansowe oraz te nieruchomości i wartości niematerialne, które nie są użytkowane przez jednostkę, lecz są posiadane przez nią w celu osiągnięcia tych korzyści.

Podstawowym ich podziałem jest okres w jakim są płatne, wymagalne lub przez jaki Spółka zamierza je utrzymać w celu czerpania korzyści. Inwestycje i aktywa finansowe utrzymywane przez okres powyżej 12 miesięcy prezentujemy jako długoterminowe, poniżej 12 miesięcy jako krótkoterminowe.

Inwestycje w jednostkach zależnych, współkontrolowanych i jednostkach stowarzyszonych są ujmowane w cenie nabycia. Na każdy dzień bilansowy jednostka dokonuje weryfikacji tych inwestycji pod kątem utraty wartości zgodnie z MSR 36. Jeżeli jednostka stwierdzi przesłanki utraty wartości, podejmuje procedury ustalenia wysokości odpisu aktualizującego wartość aktywów. Straty z tytułu utraty wartości ujmowane są niezwłocznie w wyniku finansowym w ciężar kosztów finansowych.

Inwestycje i inne aktywa finansowe

Aktywa finansowe ujmowane zgodnie ze standardem MSR 39. W momencie początkowego ujęcia jednostka wycenia składnik aktywów finansowych w jego wartości godziwej skorygowanej o koszty transakcji, które można bezpośrednio przypisać do nabycia lub emisji tych aktywów finansowych. Aktywa finansowe klasyfikowane są do czterech kategorii:

a) Aktywa finansowe wykazywane według wartości godziwej poprzez wynik finansowy

Aktywa finansowe wykazywane według wartości godziwej poprzez wynik finansowy obejmują aktywa przeznaczone do obrotu oraz aktywa finansowe, które w momencie pierwotnego ujęcia zostały zakwalifikowane do kategorii wycenianych w wartości godziwej przez wynik finansowy.

Aktywa finansowe są klasyfikowane jako przeznaczone do obrotu, jeśli są nabyte w celu odsprzedaży w krótkim czasie. Instrumenty pochodne są również klasyfikowane jako przeznaczone do obrotu, chyba, że są to instrumenty uznane za efektywne instrumenty zabezpieczające lub umowy gwarancji finansowych. Zyski lub straty na inwestycjach przeznaczonych do obrotu ujmują się w rachunku zysków i strat.

Aktywa finansowe mogą być przy pierwotnym ujęciu zakwalifikowane do kategorii wycenianych w wartości godziwej przez wynik finansowy, jeżeli poniższe kryteria są spełnione:

- taka kwalifikacja eliminuje lub znacząco obniża niespójność traktowania, gdy zarówno wycena jak i zasady rozpoznawania strat lub zysków podlegają innym regulacjom; lub
- aktywa są częścią grupy aktywów finansowych, które są zarządzane i oceniane w oparciu o wartość godziwą, zgodnie z udokumentowaną strategią zarządzania ryzykiem; lub
- aktywa finansowe zawierają wbudowane instrumenty pochodne, które powinny być oddzielnie ujmowane.

b) Pożyczki i należności

Pożyczki i należności są aktywami finansowymi nie zaliczanymi do instrumentów pochodnych, z utrzymanym terminem wymagalności, które nie są przedmiotem obrotu na aktywnym rynku. Po wstępnej wycenie pożyczki i należności są wyceniane według zamortyzowanego kosztu przy użyciu metody efektywnej stopy procentowej.

Pożyczki i należności zalicza się do aktywów obrotowych, o ile termin ich wymagalności nie przekracza 12 miesięcy od dnia bilansowego. Pożyczki i należności o terminie wymagalności przekraczającym 12 miesięcy od dnia bilansowego zalicza się do aktywów trwałych.

c) Inwestycje utrzymywane do terminu wymagalności

Aktywa finansowe nie będące instrumentami pochodnymi, z ustalonymi lub możliwymi do określenia płatnościami i ustalonym terminem wymagalności, względem których Spółka ma stanowczy zamiar i jest w stanie utrzymać je do upływu terminu wymagalności, klasyfikowane są jako inwestycje utrzymywane do terminu wymagalności.

Inwestycje, które Spółka zamierza utrzymywać przez czas nieokreślony nie są zaliczane do tej kategorii. Inne inwestycje długoterminowe, takie jak obligacje, które Spółka zamierza utrzymywać do terminu wymagalności są wyceniane według zamortyzowanego kosztu. Zamortyzowany koszt to kwota, w której składnik aktywów finansowych wycenia się w momencie początkowego ujęcia, pomniejszona o spłaty kapitału oraz powiększona lub pomniejszona o ustaloną z zastosowaniem efektywnej stopy procentowej skumulowaną amortyzację wszelkich różnic pomiędzy wartością początkową a wartością w terminie wymagalności. Zamortyzowany koszt obejmuje

wszelkie płacone i otrzymywane przez strony umowy prowizje i odsetki stanowiące integralną część efektywnej stopy procentowej, koszty transakcji oraz wszelkie inne premie lub dyskonta. Zyski lub straty na inwestycjach ujmowanych według zamortyzowanego kosztu są ujmowane w rachunku zysków i strat w momencie usunięcia (wyłączenia) inwestycji z bilansu lub w razie stwierdzenia utraty jej wartości, jak też w wyniku amortyzacji.

Dla inwestycji długoterminowych w nieruchomości przyjmuje się takie same zasady wyceny jak dla środków trwałych. W zakresie operacji na rzeczowych inwestycjach długoterminowych, związanych z ustalaniem wyniku finansowego takich jak: sprzedaż, likwidacja, koszty utrzymania, skutki tych zdarzeń odnosi się odpowiednio w pozostałe przychody i koszty operacyjne.

d) Aktywa finansowe dostępne do sprzedaży

Aktywa finansowe dostępne do sprzedaży są to aktywa finansowe nie będące instrumentami pochodnymi, które zostały wyznaczone jako dostępne do sprzedaży lub nie będące:

- pożyczkami i należnościami,
- inwestycjami utrzymanymi do upływu terminu wymagalności,
- aktywami finansowymi wycenianymi w wartości godziwej przez wynik finansowy.

Aktywa finansowe dostępne do sprzedaży wyceniane są według wartości godziwej na dzień bilansowy przy zastosowaniu różnych technik wyceny. Techniki te odnoszą się do ostatnich transakcji zawieranych na warunkach rynkowych, otrzymanych ofert zakupu, bieżących cen rynkowych innych podobnych instrumentów, analizy zdyskontowanych przepływów pieniężnych. Jeżeli nie jest możliwe ustalenie ich wartości godziwej, a posiadają ustalony termin wymagalności, ich wyceny dokonuje się w wysokości zamortyzowanego kosztu; jeżeli aktywa te nie mają ustalonego okresu wymagalności, wówczas wyceny dokonuje się w cenie nabycia.

Klasyfikacja aktywów finansowych jest dokonywana w momencie początkowego ujęcia i może być zmieniona jedynie wówczas, gdy zmienił się biznesowy model zarządzania aktywami finansowymi.

Utrata wartości aktywów finansowych

Na każdy dzień bilansowy dokonuje się oceny, czy występują obiektywne dowody na to, że składnik aktywów finansowych lub grupa aktywów finansowych utraciły wartość.

Jeżeli takie dowody występują w przypadku aktywów finansowych dostępnych do sprzedaży, łączne dotychczasowe straty ujęte w kapitale – ustalone jako różnica pomiędzy ceną nabycia, a aktualną wartością godziwą, pomniejszone o ewentualne straty z tytułu utraty wartości ujęte wcześniej w rachunku zysków i strat – wyłącza się z kapitału własnego i ujmuje w rachunku zysków i strat. Straty z tytułu utraty wartości ujęte w rachunku zysków i strat a dotyczące instrumentów kapitałowych nie podlegają odwróceniu w korespondencji z rachunkiem zysków i strat. Odwrócenie straty z tytułu utraty wartości dłużnych instrumentów finansowych ujmuje się w rachunku zysków i strat, jeżeli w kolejnych okresach, po ujęciu odpisu wartość godziwa tych instrumentów finansowych wzrosła w wyniku zdarzeń występujących po momencie ujęcia odpisu.

Jeżeli występują dowody wskazujące na możliwość wystąpienia utraty wartości pożyczek i należności kwota odpisu jest ustalana jako różnica pomiędzy wartością bilansową aktywów, a wartością bieżącą oszacowanych przyszłych przepływów pieniężnych zdyskontowanych efektywną stopą procentową dla tych aktywów (tj. efektywną stopą procentową wyliczoną na moment początkowego ujęcia dla aktywów opartych na stałej stopie procentowej oraz efektywną stopą procentową ustaloną na moment ostatniego przeszacowania dla aktywów opartych na zmiennej stopie procentowej). Odpis z tytułu utraty wartości ujmuje się w rachunku zysków i strat. Odwrócenie odpisu ujmuje się, jeżeli w kolejnych okresach utrata wartości ulega zmniejszeniu i zmniejszenie to może być przypisane do zdarzeń występujących po momencie ujęcia odpisu. W wyniku odwrócenia odpisu wartość bilansowa aktywów

finansowych nie może przekraczać wysokości zamortyzowanego kosztu, jaki zostałby ustalony gdyby uprzednio nie ujęto odpisu z tytułu utraty wartości. Odwrócenie odpisu ujmuje się w rachunku zysków i strat.

Jeżeli występują przesłanki wskazujące na utratę wartości nie notowanych instrumentów kapitałowych, które są wyceniane w cenie nabycia (ze względu na brak możliwości wiarygodnego ustalenia wartości godziwej), kwota odpisu jest ustalana jako różnica pomiędzy wartością bilansową aktywa, a wartością bieżącą oszacowanych przyszłych przepływów pieniężnych zdyskontowanych przy zastosowaniu bieżącej rynkowej stopy zwrotu podobnych aktywów finansowych.

2.7 Zapasy

Przedmiotem działalności spółki są usługi księgowe i doradcze. W związku z tym w Spółce nie występuje pozycja zapasów.

2.8 Należności

W sprawozdaniu finansowym prezentowane są należności z podziałem na krótkoterminowe i długoterminowe. Jako należności długoterminowe są ujmowane należności wymagalne w okresie powyżej 12 miesięcy od dnia bilansowego, a wymagalne w okresie krótszym lub przeznaczone do obrotu prezentowane są jako krótkoterminowe.

Na dzień nabycia lub powstania należności krótkoterminowe ujmuje się według wartości nominalnej, czyli według wartości określonej przy ich powstaniu. Natomiast na dzień bilansowy należności krótkoterminowe wycenia się w kwocie wymaganej zapłaty, z zachowaniem zasady ostrożności. Odpisy aktualizujące wartość należności dokonywane są wg następujących zasad:

- należności przeterminowane powyżej 360 dni obejmowane są odpisem w pełnej wysokości,
- w pozostałych przypadkach obowiązuje indywidualna ocena dokonana przez kierownika jednostki.

W uzasadnionych przypadkach kierownik jednostki może odstąpić od tworzenia odpisów aktualizujących należności. Do takich przypadków należy zaliczyć między innymi zapłatę po dniu bilansowym, a przed datą sporządzenia sprawozdania finansowego.

Odpisy aktualizujące należności, zależnie od rodzaju danej należności, zalicza się odpowiednio do pozostałych kosztów operacyjnych lub kosztów finansowych.

Odwrócenie utworzonego wcześniej odpisu w przypadku spłaty należności lub ustania przesłanek za jego tworzeniem ujmuje się odpowiednio w pozostałych przychodach operacyjnych lub finansowych oraz rozwiązując wartość odpisu.

Prezentacja odpisów aktualizujących w rachunku zysków i strat następuje per saldem w pozostałych przychodach lub pozostałych kosztach operacyjnych.

Na dzień powstania należności w walucie obcej są wyceniane według średniego kursu NBP z dnia poprzedzającego dzień powstania należności (np. wystawienia faktury). Na dzień bilansowy należności w walucie obcej wyceniane są według średniego kursu NBP obowiązującego na dzień bilansowy.

2.9 Środki pieniężne i ich ekwiwalenty

Do środków pieniężnych i ich ekwiwalentów zaliczane są środki pieniężne w kasie, w banku, środki pieniężne w drodze, a także lokaty bankowe i inne papiery wartościowe oraz odsetki od aktywów finansowych, które są płatne lub wymagalne w ciągu 3 miesięcy od dnia ich otrzymania, wystawienia, nabycia lub założenia. Krajowe aktywa wykazuje się w ciągu roku obrotowego i na dzień bilansowy w księgach rachunkowych w wartości nominalnej. Wartość nominalna obejmuje doliczone lub ewentualnie potrącone przez bank odsetki. Na dzień bilansowy aktywa wyrażone w walucie obcej przelicza się po obowiązującym na ten dzień średnim kursie ogłoszonym dla danej waluty przez Narodowy Bank Polski.

2.10 Rozliczenia międzyokresowe i przychody przyszłych okresów

Emitent dokonuje czynnych rozliczeń międzyokresowych kosztów, jeśli poniesione wydatki dotyczą okresów następujących po okresie, w którym takie wydatki poniesiono.

Emitent prowadzi ewidencję rozliczeń międzyokresowych w układzie krótko i długoterminowych (rozliczenia międzyokresowe, których realizacja nastąpi w okresie dłuższym niż 12 miesięcy licząc od końca okresu sprawozdawczego). W sprawozdaniu z sytuacji finansowej rozliczenia międzyokresowe są prezentowane w oddzielnych pozycjach aktywów.

Przychody przyszłych okresów stanowią otrzymane środki tytułem przyszłych świadczeń. W sprawozdaniu z sytuacji finansowej przychody przyszłych okresów są prezentowane w oddzielnej pozycji pasywów.

2.11 Kapitały

Kapitały własne wyceniane są w wartości nominalnej.

Kapitał podstawowy wykazuje się w wysokości określonej w statucie jednostki dominującej i wpisanej w rejestrze sądowym.

Do czasu zarejestrowania podwyższenia kapitału kwoty wniesione przez udziałowców wykazane są w księgach rachunkowych jako rozrachunki, a prezentowane w sprawozdaniu finansowym jako pozostałe kapitały.

Do pozycji „Zyski zatrzymane” odnosi się skutki istotnych błędów lat poprzednich. Za istotny błąd lat poprzednich uznaje się błąd, w wyniku którego zostanie spełniony jeden z poniższych warunków:

- wynik finansowy brutto odchyli się o więcej niż 10% i suma bilansowa odchyli się o więcej niż 1%,
- wynik finansowy brutto odchyli się o więcej niż 10% i przychody netto ze sprzedaży odchyli się o więcej niż 1%.

Jednostka koryguje istotne błędy lat poprzednich retrospektywnie i przekształca dane retrospektywnie, o ile jest to wykonalne w praktyce. Korekta istotnego błędu lat poprzednich jest odnoszona w kwocie netto, tzn. po uwzględnieniu wpływu błędu na zobowiązania podatkowe (zarówno o charakterze bieżącym, jak i wynikające z tytułu odroczonego podatku dochodowego).

2.12 Rezerwy

W jednostce tworzone są rezerwy zgodnie z obowiązującymi przepisami prawa.

Rezerwa na niewykorzystane urlopy tworzona jest wg następującego wzoru:

Rezerwa urlopowa = Ilość dni niewykorzystanego urlopu x średnie wynagrodzenie miesięczne

Średnie wynagrodzenie miesięczne pracownika = suma wynagrodzeń brutto pracownika w roku wraz z ZUS pracodawcy / ilość przepracowanych miesięcy

Podstawą tworzenia rezerwy jest rzetelny szacunek dokonany przez kierownictwo lub niezależnych ekspertów. Na każdy dzień bilansowy jednostka weryfikuje zasadność i wysokość kwoty utworzonej rezerwy.

W przypadku gdy skutek zmiany wartości pieniądza w czasie jest istotny, kwota rezerwy dotycząca przyszłych szacowanych zobowiązań powinna odzwierciedlać ich wartość bieżącą na dzień tworzenia lub weryfikacji rezerwy przy zastosowaniu odpowiedniej stopy dyskontowej. W tym przypadku stosowana jest stopa wynikająca z obligacji skarbowych o okresie najbardziej zbliżonym do przewidywanego okresu realizacji zobowiązania.

Utworzenie lub zwiększenie kwoty rezerwy zalicza się odpowiednio do kosztów podstawowej działalności operacyjnej, pozostałych kosztów operacyjnych lub kosztów finansowych, zależnie od okoliczności, z którymi przyszłe zobowiązania się wiążą. Wykorzystanie rezerwy jest związane z powstaniem zobowiązania, na które uprzednio utworzono rezerwę, jest ono księgowane jako zmniejszenie rezerwy i zwiększenie zobowiązania. Rezerwa może być wykorzystana wyłącznie zgodnie z celem, na jaki była pierwotnie utworzona. Niewykorzystane rezerwy, wobec zmniejszenia lub ustania ryzyka uzasadniającego ich utworzenie na dzień, na który okazały się zbędne, zmniejszają koszty podstawowej działalności operacyjnej albo odpowiednio zwiększają pozostałe przychody operacyjne lub przychody finansowe, w zależności od tego, które koszty zostały wcześniej obciążone tworzoną rezerwą.

2.13 Kredyty i pożyczki

Spółka jako kredyty i pożyczki długoterminowe traktuje te, których termin zapłaty zapada w okresie późniejszym niż 12 miesięcy od końca okresu sprawozdawczego.

Kredyty bankowe i pożyczki ujmowane są według wartości godziwej, pomniejszonej o koszty bezpośrednio związane z ich uzyskaniem. W okresach kolejnych kredyty bankowe wyceniane są według zamortyzowanego kosztu, przy zastosowaniu efektywnej stopy procentowej.

2.14 Zobowiązania

W sprawozdaniu finansowym prezentowane są zobowiązania z podziałem na krótkoterminowe i długoterminowe. Jako zobowiązania długoterminowe są ujmowane zobowiązania wymagalne w okresie powyżej 12 miesięcy od dnia bilansowego, a wymagalne w okresie krótszym lub przeznaczone do obrotu prezentowane są jako krótkoterminowe.

Zobowiązania krótkoterminowe, w tym krótkoterminowe zobowiązania z tytułu dostaw i usług, zobowiązania z tytułu wynagrodzeń oraz zobowiązania publicznoprawne są wyceniane na dzień bilansowy w kwocie wymagającej zapłaty. Kwota wymagająca zapłaty oznacza obowiązek naliczenia odsetek, np. z tytułu zaległej zapłaty przypadających do zapłaty na dzień bilansowy.

Zobowiązania długoterminowe są dyskontowane (stopa dyskontowa jest ustalana jako stopa wynikająca z obligacji skarbowych o okresie najbardziej zbliżonym do okresu wymagalności zobowiązania).

Na dzień powstania zobowiązania te ujmuje się według wartości nominalnej, czyli według wartości określonej przy ich powstaniu.

Na dzień powstania zobowiązania w walucie obcej są wyceniane według średniego kursu NBP z dnia poprzedzającego dzień powstania zobowiązania (np. wystawienia faktury). Na dzień bilansowy zobowiązania w walucie obcej wyceniane są według średniego kursu NBP obowiązującego na dzień bilansowy.

2.15 Zasady ustalania wyniku finansowego

Jednostka sporządza odrębne sprawozdanie z dochodów dla składników wyniku finansowego w wariantcie porównawczym.

W segmencie podstawowej działalności operacyjnej prezentowane są przychody i koszty związane bezpośrednio z podstawową operacyjną działalnością jednostki.

Do ujmowania przychodów i kosztów związanych z usługami stosowany jest MSR 18.

2.15.1 Przychody

Przychody ze sprzedaży ujmuje się w wartości godziwej zapłaty otrzymanej lub należnej, po pomniejszeniu o należny podatek od towarów i usług, udzielone rabaty i upusty.

W przychodach ze sprzedaży ujmowane są przychody powstające w związku z przedmiotem działalności spółki.

W pozostałych przychodach operacyjnych ujmowane są przychody pośrednio związane z prowadzoną przez spółkę działalnością.

W przychodach finansowych ujmowane są przychody związane z finansowaniem działalności spółki, przychody ze zbycia aktywów finansowych, dywidendy oraz przychody odsetkowe z instrumentów finansowych.

2.15.2 Koszty

Koszty stanowią uprawdopodobnione zmniejszenie korzyści ekonomicznych w okresie sprawozdawczym, w formie zmniejszenia wartości aktywów bądź zwiększenia wartości zobowiązań i rezerw, które powodują zmniejszenie kapitału własnego w inny sposób niż wycofanie środków przez właścicieli.

Grupa ujmuje koszty w rachunku zysków i strat w okresie sprawozdawczym w związku z uzyskanymi w tym okresie przychodami (zasada współmierności).

Koszty operacyjne – to koszty związane bezpośrednio z prowadzoną przez Grupę działalnością.

Pozostałe koszty operacyjne – obejmują koszty pośrednio związane z działalnością Grupy.

Koszty finansowe – obejmują koszty związane z finansowaniem działalności Grupy, a także koszty związane z utratą wartości aktywów finansowych

2.16 Podatek dochodowy

Podatek dochodowy obejmuje: podatek bieżący do zapłaty oraz podatek odroczony.

2.16.1 Podatek bieżący

Bieżące obciążenie podatkowe ustala się na podstawie wyniku podatkowego (podstawy opodatkowania) danego roku obrotowego.

Zysk (strata) podatkowa różni się od zysku (straty) bilansowej w związku z wyłączeniem przychodów podlegających opodatkowaniu i kosztów stanowiących koszty uzyskania przychodów w latach następnych oraz tych przychodów i kosztów, które nigdy nie będą podlegały opodatkowaniu. Obciążenie z tytułu podatku bieżącego oblicza się w oparciu o stawki podatkowe obowiązujące w danym roku obrotowym.

2.16.2 Podatek odroczony

Zobowiązanie z tytułu odroczonego podatku dochodowego to podatek podlegający zapłacie w przyszłości ujmowany jest w pełnej wysokości metodą bilansową, z tytułu różnic przejściowych pomiędzy wartością podatkową aktywów i zobowiązań, a ich wartością bilansową w sprawozdaniu finansowym.

Aktywo z tytułu odroczonego podatku dochodowego to podatek podlegający zwrotowi w przyszłości, wyliczony metodą bilansową, z tytułu różnic przejściowych pomiędzy wartością podatkową aktywów i zobowiązań, a ich wartością bilansową w sprawozdaniu finansowym. Aktywa z tytułu odroczonego podatku dochodowego ujmuje się, jeżeli jest prawdopodobne, że w przyszłości osiągnięty zostanie dochód do opodatkowania, który umożliwi wykorzystanie różnic przejściowych.

Podstawowe różnice przejściowe dotyczą odmiennej wyceny aktywów i zobowiązań rozliczanych w czasie dla celów podatkowych i bilansowych.

Odroczony podatek dochodowy ustala się przy zastosowaniu stawek podatkowych obowiązujących prawnie lub faktycznie na dzień bilansowy, które będą obowiązywać w momencie ich realizacji.

Odroczony podatek jest ujmowany w rachunku zysków i strat, a w przypadku gdy dotyczy on transakcji rozlicznych z kapitałem własnym ujmowany jest w kapitale własnym.

Aktywa z tytułu odroczonego podatku dochodowego ujmuje się, jeżeli jest prawdopodobne, że w przyszłości osiągnięty zostanie dochód do opodatkowania, który umożliwi wykorzystanie różnic przejściowych. Zobowiązanie lub aktywo z tytułu podatku odroczonego w bilansie jest wykazywane odpowiednio jako zobowiązanie lub aktywo długoterminowe.

2.17 Zmiany stosowanych zasad rachunkowości i oczekiwane zmiany w MSSF

Niniejsze sprawozdanie finansowe zostało sporządzone w oparciu o przepisy obowiązujące na dzień sporządzenia.

W przypadku nowych standardów i interpretacji, które będą obowiązywać dla następnych okresów sprawozdawczych, jednostka może zdecydować o zastosowaniu opublikowanych standardów lub interpretacji przed ich datą wejścia w życie (jeżeli standard/interpretacja dopuszcza takie rozwiązanie), a jego wcześniejsze zastosowanie spowoduje właściwsze i bardziej poprawne prezentowanie danego zagadnienia, istotnego dla jednostki. W tej sytuacji jednostka dokonuje odpowiedniej zmiany w zasadach (polityce) rachunkowości.

1. Efekt zastosowania nowych standardów rachunkowości i zmian polityki rachunkowości

Zmiany wynikające ze zmian MSSF. Następujące nowe lub zmienione standardy oraz interpretacje wydane przez Radę Międzynarodowych Standardów Rachunkowości lub Komitet ds. Interpretacji Międzynarodowej Sprawozdawczości Finansowej obowiązują od 1 stycznia 2015 roku:

- **MSR 19 „Świadczenia pracownicze”**

Zmiana dotyczy składek wnoszonych do programów określonych świadczeń przez pracowników lub strony trzecie. Celem zmian jest uproszczenie ujęcia składek, które nie zależą od okresu zatrudnienia, na przykład składki pracownicze ustalone jako stały procent wynagrodzenia (mają zastosowanie dla okresów rocznych rozpoczynających się 1 lutego 2015 roku);

- **KIMSF 21 „Opłaty publiczne”**

KIMSF 21 to interpretacja MSR 37 „Rezerwy, zobowiązania warunkowe i aktywa warunkowe”. Interpretacja wyjaśnia co jest zdarzeniem powodującym powstanie zobowiązania do uiszczenia opłaty publicznej (mają zastosowanie dla okresów rocznych rozpoczynających się 1 stycznia 2015 roku);

- **Zmiany do MSSF 2010-2012**

Doroczne ulepszenia MSSF 2010 – 2012 mają głównie na celu rozwiązywanie niezgodności i uściślenie słownictwa 9 mają zastosowanie dla okresów rocznych rozpoczynających się 1 lutego 2015 roku);

- **Zmiany do MSSF 2011-2013**

Doroczne ulepszenia MSSF 2011 – 2013 mają głównie na celu rozwiązywanie niezgodności i uściślenie słownictwa (mają zastosowanie dla okresów rocznych rozpoczynających się 1 stycznia 2015 roku);

- **MSSF 11 „Wspólne porozumienia umowne”**

Zmiany określają odpowiednie podejście księgowe do przejęć udziałów we wspólnym działaniu, które stanowi przedsiębiorstwo (ma zastosowanie dla okresów rocznych rozpoczynających się 1 stycznia 2016 roku);

- **MSR 1 „Prezentacja sprawozdań Finansowych”**

Zmiany dotyczące nie ograniczania zrozumiałości ujawnianych informacji poprzez łączenie ze sobą lub rozwijanie informacji w sposób zaciemniający informacje użyteczne. (ma zastosowanie dla okresów rocznych rozpoczynających się 1 stycznia 2016 roku);

- **MSR 16 „Rzeczowe aktywa trwałe”, 38 „Wartości niematerialne”**

Rada uznała stosowanie metody dochodowej do amortyzacji aktywów za niewłaściwe oraz, że dochód nie jest odpowiednią podstawą do pomiaru zużycia korzyści ekonomicznych pochodzących z wartości niematerialnych (ma zastosowanie dla okresów rocznych rozpoczynających się 1 stycznia 2016 roku);

- **MSR 16 „Rzeczowe aktywa trwałe”, MSR 41 „Rolnictwo”** – Rada zdecydowała, że rośliny produkcyjne powinny być księgowane na tych samych zasadach jak rzeczowe aktywa trwałe, ponieważ funkcja takich roślin jest podobna do funkcji produkcji. (ma zastosowanie dla okresów rocznych rozpoczynających się 1 stycznia 2016 roku);

- **MSR 16 „Rzeczowe aktywa trwałe”, MSR 41 „Rolnictwo”**

Rada zdecydowała, że rośliny produkcyjne powinny być księgowane na tych samych zasadach jak rzeczowe aktywa trwałe, ponieważ funkcja takich roślin jest podobna do funkcji produkcji (ma zastosowanie dla okresów rocznych rozpoczynających się 1 stycznia 2016 roku);

- **Zmiany do MSSF 2012-2014**

Doroczne uściślenia słownictwa, rozwiązywanie niezgodności dotyczące MSSF 2012 – 2014 (ma zastosowanie dla okresów rocznych rozpoczynających się 1 stycznia 2016 roku).

2. Nowe standardy i interpretacje, które zostały opublikowane, a nie weszły jeszcze w życie

Następujące standardy i interpretacje zostały wydane przez Radę Międzynarodowych Standardów Rachunkowości lub Komitet ds. Interpretacji Międzynarodowej Sprawozdawczości Finansowej a nie weszły jeszcze w życie na dzień bilansowy:

- **MSSF 9 „Instrumenty finansowe”**

Instrumenty finansowe (wraz z aktualizacjami) - Zmiana klasyfikacji i wyceny - zastąpienie aktualnie obowiązujących kategorii instrumentów finansowych dwoma kategoriami: wycenianych wg zamortyzowanego kosztu i w wartości godziwej. Zmiany w rachunkowości zabezpieczeń (ma zastosowanie dla okresów rocznych rozpoczynających się 1 stycznia 2018 roku lub później – w UE najpóźniej dla okresów rocznych rozpoczynających się 1 stycznia 2018 roku lub później),

- **MSSF 14 Regulacje rozliczenia międzyokresowe**

Zasady rachunkowości i ujawnień dla regulacyjnych pozycji odroczonej. Standard dotyczy wszystkich umów zawartych z klientami, z wyjątkiem takich, które wchodzą w zakres innych MSSF (tj. umów leasingu, ubezpieczeniowych i instrumentów finansowych), (ma zastosowanie dla okresów rocznych rozpoczynających się 1 stycznia 2018 roku lub później – w UE najpóźniej dla okresów rocznych rozpoczynających się 1 stycznia 2016 roku lub później),

- **MSSF 15 Przychody z umów z klientami**

Ujednolica wymogi dotyczące ujmowania przychodów. (ma zastosowanie dla okresów rocznych rozpoczynających się 1 stycznia 2018 roku lub później – w UE najpóźniej dla okresów rocznych rozpoczynających się 1 stycznia 2018 roku lub później),,

- **MSSF 16 „Leasing”**

Doprecyzowanie standardu, klasyfikacji ujmowania leasingu u leasingobiorców i leasingodawców (ma zastosowanie dla okresów rocznych rozpoczynających się 1 stycznia 2018 roku lub później – w UE najpóźniej dla okresów rocznych rozpoczynających się 1 stycznia 2019 roku lub później),

- **Zmiany do MSSF 10 i MSR 28**

Zmiany dotyczące transakcji sprzedaży bądź wniesienia aktywów pomiędzy inwestorem a jego jednostką stowarzyszoną lub jednostką będącą wspólnym przedsięwzięciem (ma zastosowanie dla okresów rocznych rozpoczynających się 1 stycznia 2016 roku lub później),

- **Zmiany do MSSF 10, MSSF 12 i MSR 28**

Doprecyzowanie zapisów dotyczących ujęcia jednostek inwestycyjnych w konsolidacji (ma zastosowanie dla okresów rocznych rozpoczynających się 1 stycznia 2018 roku lub później – w UE najpóźniej dla okresów rocznych rozpoczynających się 1 stycznia 2016 roku lub później),

- **Zmiany do MSR 12 “Podatek dochodowy”**

Wyjaśnienie sposobu wykazywania aktywów z tytułu odroczonego podatku w związku z instrumentami dłużnymi wycenianymi w wartości godziwej (ma zastosowanie dla okresów rocznych rozpoczynających się 1 stycznia 2018 roku lub później – w UE najpóźniej dla okresów rocznych rozpoczynających się 1 stycznia 2017 roku lub później),

- **Zmiany do MSR 7 “Rachunek przepływów pieniężnych”-**

Zmiany mają na celu poprawę informacji przekazywanych na rzecz użytkowników sprawozdań finansowych o działalności finansowej jednostki. Zmiany wymagają ujawnienia umożliwiające użytkownikom sprawozdań finansowych ocenę zmian zobowiązań wynikających z przepływów pieniężnych jak i niepieniężnych (ma zastosowanie dla okresów rocznych rozpoczynających się 1 stycznia 2017 roku lub później),

Spółka zamierza przyjąć wymienione powyżej nowe standardy oraz zmiany standardów i interpretacji MSSF opublikowane przez Radę Międzynarodowych Standardów Rachunkowości lecz nieobowiązujące na dzień sprawozdawczy zgodnie z datą ich wejścia w życie.

Powyższe standardy i zmiany nie powinny mieć istotnego wpływu na przyszłe sprawozdania finansowe Spółki.

2.18 Zasada istotności

Dane informacje są istotne, jeżeli ich pominięcie lub zniekształcenie może wpłynąć na decyzje gospodarcze podejmowane na podstawie sprawozdania finansowego.

Ustala się, że dla rzetelnego i jasnego przedstawienia sytuacji majątkowej i finansowej oraz wyniku finansowego spółki, jako kwoty istotne traktuje się te kwoty, których łączne wartości przekracza 1% sumy bilansowej za poprzedni okres sprawozdawczy w przypadku wielkości bilansowych lub te kwoty, które przekraczają 10% wyniku finansowego brutto w przypadku wielkości wynikowych.

Ostateczną decyzję co do wysokości kwoty istotności podejmuje Główny Księgowy w porozumieniu z Zarządem jednostki Dominującej.

2.19 Waluta funkcjonalna i sprawozdawcza

Pozycje zawarte w skonsolidowanych sprawozdaniach finansowych wycenia się w walucie środowiska gospodarczego, w którym Grupa prowadzi działalność, określanej jako waluta funkcjonalna, tj. w PLN.

3. Noty objaśniające do skonsolidowanego sprawozdania finansowego

3.1 Sprawozdawczość według segmentów

Głównym przedmiotem działalności UHY ECA S.A. jest świadczenie usług holdingowych na rzecz Spółek z Grupy. Pomniejszą działalnością były usługi w zakresie Autoryzowanego Doradztwa NewConnect, jednak działalność ta z dniem 22 września została zakończona.

- usługi holdingowe – usługi na rzecz spółek z Grupy,
- Autoryzowane Doradztwa NewConnect – doradztwo podatkowe.

W ramach sprawozdawczości segmentów prezentowane są:

- przychody segmentów od klientów zewnętrznych,
- przychody segmentów uzyskane wewnątrz Grupy,
- koszty działalności podstawowej segmentów z wyodrębnioną amortyzacją,
- koszty ogólne przypisane segmentom,
- wynik z działalności operacyjnej segmentów,
- pozostałe przychody i koszty operacyjne segmentów.

Pozostałe przychody i koszty, których przyporządkowanie do segmentów nie jest możliwe prezentowane jest jako pozostała działalność.

Aktywa segmentów, są aktywami operacyjnymi wykorzystywanymi w działalności podstawowej segmentu.

Pasywa segmentów, są pasywami operacyjnymi powstałymi w wyniku działalności operacyjnej segmentu.

Aktywa i pasywa nieprzypisane segmentom prezentowane jako pozostała działalność.

Informacje dotyczące obszarów geograficznych

UHY ECA działa wyłącznie na terenie kraju.

Informacje dotyczące głównych Klientów

Próg 10% sumy przychodów został przekroczony przez 1 kontrahenta spoza segmentu usług holdingowych, dla którego udział w przychodach wyniósł 15% oraz dla czterech spółek należących do Grupy, w których procentowy udział w przychodach kształtował się następująco:

| | Udział w przychodach segmentu |
|---|-------------------------------|
| UHY ECA Audyt Spółka z ograniczoną odpowiedzialnością Sp. k. | 28,2% |
| UHY ECA Outsourcing Sp. z o.o. | 21,0% |
| UHY ECA Podatki Spółka z ograniczoną odpowiedzialnością Sp.k. | 13,0% |
| Auxilium Audyt Spółka z ograniczoną odpowiedzialnością Sp. k. | 12,6% |

Przychody, koszty i wynik finansowy w podziale na segmenty operacyjne za okres 01.01.2015 - 31.12.2015

| | Autoryzowane doradztwo | Pozostała działalność | Razem |
|--|------------------------|-----------------------|-------------------|
| Przychody ze sprzedaż uzyskiwane od zewnętrznych klientów, w tym | 24.000,00 | 947.986,17 | 971.986,17 |
| <i>Przychody ze sprzedaży od jednostek z Grupy Kapitałowej</i> | <i>0,00</i> | <i>740.473,58</i> | <i>740.473,58</i> |
| Koszty podstawowej działalności operacyjnej | 35.550,93 | 0,00 | 35.550,93 |
| | | | 0,00 |
| Koszty ogólnego przypadające na segment | 0,00 | 950.663,72 | 950.663,72 |
| Wynik segmentu na działalności operacyjnej | -11.550,93 | -2.677,55 | -14.228,48 |
| Pozostałe przychody operacyjne | | 3.800,16 | 3.800,16 |
| Pozostałe koszty operacyjne | | 2.781,72 | 2.781,72 |
| Wynik segmentu z działalności gospodarczej | -11 550,93 | -1.659,11 | -13.210,04 |
| Przychody finansowe | | 421.164,60 | 421.164,60 |
| Koszty finansowe | | 73.163,70 | 73.163,70 |
| Wynik finansowy brutto | -11 550,93 | 346.341,79 | 334.790,86 |
| Podatek dochodowy | | 72.436,40 | 72.436,40 |
| Wynik finansowy netto | | | 262.354,46 |

Przychody, koszty i wynik finansowy w podziale na segmenty operacyjne za okres 01.01.2014 - 31.12.2014

| | Outsourcing | Autoryzowane doradztwo | Pozostała działalność | Razem |
|---|-------------|------------------------|-----------------------|--------------------|
| Przychody ze sprzedaż uzyskiwane od zewnętrznych klientów, w tym | 257.363,82 | 85.000,00 | 955.805,63 | 1.298.169,45 |
| <i>Przychody ze sprzedaży od jednostek z Grupy Kapitałowej</i> | <i>0,00</i> | <i>0,00</i> | <i>805.460,00</i> | <i>805.460,00</i> |
| Koszty podstawowej działalności operacyjnej | 267.867,08 | 95.968,16 | 0,00 | 363.835,24 |
| Koszty ogólnego przypadające na segment | 65.931,76 | 0,00 | 885.144,34 | 951.076,10 |
| Wynik segmentu na działalności operacyjnej | -76.435,02 | -10.968,16 | 70.661,29 | -16.741,89 |
| Pozostałe przychody operacyjne | | | 6.057,52 | 6.057,52 |
| Pozostałe koszty operacyjne | | | 328.123,19 | 328.123,19 |
| Wynik segmentu z działalności gospodarczej | -76.435,02 | -10.968,16 | -251.404,38 | -338.807,56 |
| Przychody finansowe | | | 127.111,82 | 127.111,82 |
| Koszty finansowe | | | 388.915,59 | 388.915,59 |
| Wynik finansowy brutto | -76.435,02 | -10.968,16 | -513.208,15 | -600.611,33 |
| Podatek dochodowy | | | -31.600,56 | -31.600,56 |
| Wynik finansowy netto | | | | -569.010,77 |

Aktywa i pasywa segmentów na 31.12.2015

| | Outsourcing | Autoryzowane doradztwo | Pozostała działalność | Razem |
|--------------------------------------|-------------|------------------------|-----------------------|----------------------|
| Aktywa segmentów | 0,00 | 3.227,23 | 0,00 | 3.227,23 |
| Wartość firmy | 0,00 | 0,00 | 0,00 | 0,00 |
| Aktywa nieprzypisane segmentom | 0,00 | 0,00 | 11.570.323,19 | 11.570 323,19 |
| Aktywa ogółem | 0,00 | 3.227,23 | 11.570.323,19 | 11.573 550,42 |
| Zobowiązania segmentów | 0,00 | 0,00 | 0,00 | 0,00 |
| Rezerwy segmentów | 0,00 | 0,00 | 0,00 | 0,00 |
| Pasywa nieprzypisane segmentom | 0,00 | 0,00 | 11.573.550,42 | 11.573 550,42 |
| Zobowiązania i rezerwy ogółem | 0,00 | 0,00 | 11.573.550,42 | 11.573 550,42 |

Aktywa i pasywa segmentów na 31.12.2014

| | Outsourcing | Autoryzowane doradztwo | Pozostała działalność | Razem |
|--------------------------------------|-------------|------------------------|-----------------------|----------------------|
| Aktywa segmentów | 0,00 | 30.064,60 | 0,00 | 30.064,60 |
| Wartość firmy | 0,00 | 0,00 | 0,00 | 0,00 |
| Aktywa nieprzypisane segmentom | 0,00 | 0,00 | 11.474.846,50 | 11.474.846,50 |
| Aktywa ogółem | 0,00 | 30.064,60 | 11.474.846,50 | 11.504.911,10 |
| Zobowiązania segmentów | 0,00 | 10.359,16 | 0,00 | 10.359,16 |
| Rezerwy segmentów | 0,00 | 0,00 | 0,00 | 0,00 |
| Pasywa nieprzypisane segmentom | 0,00 | 0,00 | 11.494.551,94 | 11.494.551,94 |
| Zobowiązania i rezerwy ogółem | 0,00 | 10.359,16 | 11.494.551,94 | 11.504.911,10 |

3.2 Działalność zaniechana

Działalność zaniechana dotyczy zorganizowanej części przedsiębiorstwa, tj. organizacyjnie i finansowo wyodrębnionej zespołu składników materialnych i niematerialnych działu księgowego Emitenta.

W dniu 4 kwietnia 2014 r. Emitent dokonał wniesienia ww zorganizowanej części przedsiębiorstwa aportem do jednostki zależnej - ECA Outsourcing sp. z o.o., o czym informował w raporcie bieżącym 23/2014 z dnia 30 kwietnia 2014 r.

Na aport o wartości 31.033,32 zł składały się zarówno składniki niematerialne i materialne, w tym m.in.: ruchomości w postaci sprzętu komputerowego i mebli biurowych, licencje na używanie programów księgowych, prawa i zobowiązania wynikające z umów na świadczenie usług księgowych, prawa i zobowiązania wynikające z umów o pracę z pracownikami działu księgowości. W wyniku powyższej transakcji udział Emitenta jako współnika w spółce zależnej nie zmienił się i nadal wynosi 100%.

Opisany powyżej aport zorganizowanej części przedsiębiorstwa Emitenta do spółki zależnej stanowi realizację Uchwały nr 5/2013 Nadzwyczajnego Walnego Zgromadzenia Emitenta z dnia 19.12.2013 r. w sprawie wyrażenia zgody na zbycie zorganizowanej części przedsiębiorstwa jako wkładu niepieniężnego do spółki ECA Outsourcing Sp. z o.o., o której Emitent informował raportem bieżącym nr 137/2013.

| | 01.01.2014 |
|---|-------------------|
| | 31.12.2014 |
| Przychody z działalności zaniechanej | 257.363,82 |
| Koszty działalności zaniechanej | 333.798,84 |
| Amortyzacja | 9.982,39 |
| Zużycie materiałów i energii | 10.598,96 |
| Usługi obce | 105.810,98 |
| Podatki i opłaty | 0,00 |
| Wynagrodzenia i Świadczenia na rzecz pracowników | 199.809,64 |
| Wartość sprzedanych towarów i materiałów | 0,00 |
| Pozostałe koszty | 7.596,87 |
| Zysk (strata) ze sprzedaży | -76.435,02 |
| Pozostałe przychody działalności zaniechanej | 0,00 |
| Pozostałe koszty działalności zaniechanej | 0,00 |
| Zysk (strata) na działalności operacyjnej | -76.435,02 |
| Przychody finansowe | 0,00 |
| Koszty finansowe | 0,00 |
| Zysk (strata) brutto | -76.435,02 |
| Podatek dochodowy | 0,00 |
| Zysk (strata) netto z działalności zaniechanej | -76.435,02 |

| AKTYWA | Stan na 31.03.2014r |
|---|--------------------------------|
| Aktywa trwałe | 37.994,70 |
| Rzeczowe aktywa trwałe | 13.689,60 |
| Pozostałe wartości niematerialne | 6.062,63 |
| Aktywa z tytułu odroczonego podatku dochodowego | 18.242,47 |
| Aktywa obrotowe | 72.786,54 |
| Należności handlowe oraz pozostałe należności | 68.618,07 |
| Rozliczenia międzyokresowe | 4.168,47 |
| AKTYWA RAZEM | 110.781,24 |

| | Stan na 31.03.2014r |
|---|--------------------------------|
| Zobowiązania krótkoterminowe | 79.747,92 |
| Zobowiązania z tytułu dostaw i usług oraz inne zobowiązania | 56.124,11 |
| Rezerwy krótkoterminowe | 23.623,81 |
| PASYWA RAZEM | 79.747,92 |

3.3 Rzeczowe aktywa trwałe

Zestawienie rzeczowych aktywów trwałych za okres 01.01.2015 – 31.12.2015

| Pozycja: | Inwestycje w obcym środku trwałym | Maszyny i urządzenia | Pozostałe | Razem: |
|--|-----------------------------------|----------------------|-------------------|-------------------|
| Wartość brutto na 01.01.2015 | 0,00 | 25.663,26 | 28.820,93 | 54.484,19 |
| Zwiększenia: | 113.226,78 | 5.160,98 | 101.518,00 | 219.905,76 |
| Nabycie | 113.226,78 | 5.160,98 | 0,00 | 118.387,76 |
| Leasing | 0,00 | 0,00 | 101.518,00 | 101.518,00 |
| Zmniejszenia: | 0,00 | 0,00 | 0,00 | 0,00 |
| Wartość brutto na 31.12.2015 | 113.226,78 | 30.824,24 | 130.338,93 | 274.389,95 |
| Odpis aktualizujący z tytułu utraty wartości na 01.01.2015 | 0,00 | 0,00 | 0,00 | 0,00 |
| Zwiększenia: | 0,00 | 0,00 | 0,00 | 0,00 |
| Zmniejszenia: | 0,00 | 0,00 | 0,00 | 0,00 |
| Odpis aktualizujący z tytułu utraty wartości na 31.12.2015 | 0,00 | 0,00 | 0,00 | 0,00 |
| Umorzenie na 01.01.2015 | 0,00 | 16.129,42 | 15.036,13 | 31.165,55 |
| Odpis amortyzacyjny za okres sprawozdawczy | 0,00 | 7.096,10 | 3.923,38 | 11.019,48 |
| Zmniejszenia: | 0,00 | 0,00 | 0,00 | 0,00 |
| Umorzenie na 31.12.2015 | 0,00 | 23.225,52 | 18.959,51 | 42.185,03 |
| Wartość netto na 01.01.2015 | 0,00 | 9.533,84 | 13.784,80 | 23.318,64 |
| Wartość netto na 31.12.2015 | 113.226,78 | 7.598,72 | 111.379,42 | 232.204,92 |

W bieżącym okresie nie stwierdzono konieczności tworzenia odpisów z tytułu trwałej utraty wartości środków trwałych.

| Środki trwałe bilansowe (struktura własnościowa): | 31.12.2015 |
|---|-------------------|
| własne | 131.532,90 |
| używane na podstawie umowy najmu, dzierżawy lub innej umowy, w tym umowy leasingu | 100.672,02 |
| Razem: | 232.204,92 |

Spółka w roku 2015 użytkowała na podstawie umowy leasingu finansowego komplet mebli stanowiący wyposażenie nowego biura. Zabezpieczeniem zobowiązań leasingowych jest weksel in blanco.

| Środki trwałe wykazywane pozabilansowo: | 31.12.2015 |
|---|------------|
| używane na podstawie umowy najmu, dzierżawy lub innej umowy, w tym umowy leasingu | 0,00 |

| Koszty finansowania zewnętrznego | 01.01.2015 - 31.12.2015 |
|---|----------------------------|
| Kwota kosztów finansowania zewnętrznego aktywowana w okresie sprawozdawczym: | 0,00 |

Zestawienie rzeczowych aktywów trwałych za okres 01.01.2014 – 31.12.2014

| Pozycja: | Maszyny i urządzenia | Środki transportu | Pozostałe | Razem: |
|--|----------------------|-------------------|-----------|------------|
| Wartość brutto na 01.01.2014 | 31.822,26 | 30.321,31 | 63.172,19 | 125.315,76 |
| Zwiększenia: | 0,00 | 0,00 | 0,00 | 0,00 |
| Zmniejszenia: | 6.159,00 | 30.321,31 | 34.351,26 | 70.831,57 |
| wydzielenie w ramach ZCP | 6.159,00 | 30.321,31 | 34.351,26 | 70.831,57 |
| Wartość brutto na 31.12.2014 | 25.663,26 | 0,00 | 28.820,93 | 54.484,19 |
| Odpis aktualizujący z tytułu utraty wartości na 01.01.2014 | 0,00 | 0,00 | 0,00 | 0,00 |
| Zwiększenia: | 0,00 | 0,00 | 0,00 | 0,00 |
| Zmniejszenia: | 0,00 | 0,00 | 0,00 | 0,00 |
| Odpis aktualizujący z tytułu utraty wartości na 31.12.2014 | 0,00 | 0,00 | 0,00 | 0,00 |
| Umorzenie na 01.01.2014 | 18.023,80 | 30.321,31 | 33.612,98 | 81.958,09 |
| Odpis amortyzacyjny za okres sprawozdawczy | 2.168,07 | 0,00 | 4.181,36 | 6.349,43 |
| Zmniejszenia: | 4.062,45 | 30.321,31 | 22.758,21 | 57.141,97 |
| wydzielenie w ramach ZCP | 4.062,45 | 30.321,31 | 22.758,21 | 57.141,97 |
| Umorzenie na 31.12.2014 | 16.129,42 | 0,00 | 15.036,13 | 31.165,55 |
| Wartość netto na 01.01.2014 | 13.798,46 | 0,00 | 29.559,21 | 43.357,67 |
| Wartość netto na 31.12.2014 | 9.533,84 | 0,00 | 13.784,80 | 23.318,64 |

W bieżącym okresie nie stwierdzono konieczności tworzenia odpisów z tytułu trwałej utraty wartości środków trwałych.

| Środki trwale bilansowe (struktura własnościowa): | 31.12.2014 |
|---|------------------|
| Własne | 23.318,64 |
| używane na podstawie umowy najmu, dzierżawy lub innej umowy, w tym umowy leasingu | 0,00 |
| Razem: | 23.318,64 |

| Środki trwale wykazywane pozabilansowo: | 31.12.2014 |
|---|------------|
| używane na podstawie umowy najmu, dzierżawy lub innej umowy, w tym umowy leasingu | 0,00 |

| Koszty finansowania zewnętrznego | 01.01.2014 - 31.12.2014 |
|--|-------------------------|
| Kwota kosztów finansowania zewnętrznego aktywowana w okresie sprawozdawczym: | 0,00 |

3.4 Wartości niematerialne

Zestawienie w wartości niematerialnych za okres 01.01.2015 – 31.12.2015

| Pozycja: | Oprogramowanie komputerowe | Razem: |
|---|----------------------------|-----------|
| Wartość brutto na 01.01.2015 | 28.891,29 | 28.891,29 |
| Zwiększenia: | 0,00 | 0,00 |
| nabycie | 982,11 | 982,11 |
| przemieszczenie | 27.354,68 | 27.354,68 |
| Zmniejszenia: | 0,00 | 0,00 |
| Wartość brutto na 31.12.2015 | 57 228,08 | 57 228,08 |
| Odpis aktualizujący z tytułu utraty wartości na 01.01.2015 | 0,00 | 0,00 |
| Zwiększenia: | 0,00 | 0,00 |
| Zmniejszenia: | 0,00 | 0,00 |
| Odpis aktualizujący z tytułu utraty wartości na 31.12.2015 | 0,00 | 0,00 |
| Umorzenie na 01.01.2015 | 28.891,29 | 28.891,29 |
| Odpis amortyzacyjny za okres sprawozdawczy | 982,11 | 982,11 |
| przemieszczenie | 27.354,68 | 27.354,68 |
| Zmniejszenia: | 0,00 | 0,00 |
| Umorzenie na 31.12.2015 | 57.228,08 | 57.228,08 |
| Wartość netto na 01.01.2015 | 0,00 | 0,00 |
| Wartość netto na 31.12.2015 | 0,00 | 0,00 |

W bieżącym okresie nie stwierdzono konieczności tworzenia odpisów z tytułu trwałej utraty wartości składników wartości niematerialnych.

| Wartości niematerialne bilansowe (struktura własnościowa): | 31.12.2015 |
|---|-------------|
| własne | 0,00 |
| używane na podstawie umowy najmu, dzierżawy lub innej umowy, w tym umowy leasingu | 0,00 |
| Razem: | 0,00 |

| Wartości niematerialne wykazywane pozabilansowo: | 31.12.2015 |
|---|------------|
| używane na podstawie umowy najmu, dzierżawy lub innej umowy, w tym umowy leasingu | 0,00 |

| Koszty finansowania zewnętrznego | 01.01.2015 - 31.12.2015 |
|--|-------------------------|
| Kwota kosztów finansowania zewnętrznego aktywowana w okresie sprawozdawczym: | 0,00 |

Zestawienie w wartości niematerialnych za okres 01.01.2014 – 31.12.2014

| Pozycja: | Oprogramowanie komputerowe | Razem: |
|---|----------------------------|-----------|
| Wartość brutto na 01.01.2014 | 62.475,05 | 62.475,05 |
| Zwiększenia: | 0,00 | 0,00 |
| Zmniejszenia: | 33.583,76 | 33.583,76 |
| Sprzedaż | 9.908,00 | 9.908,00 |
| Wydzielenie w ramach ZCP | 23.675,76 | 23.675,76 |
| Wartość brutto na 31.12.2014 | 28.891,29 | 28.891,29 |
| Odpis aktualizujący z tytułu utraty wartości na 01.01.2014 | 0,00 | 0,00 |
| Zwiększenia: | 0,00 | 0,00 |
| Zmniejszenia: | 0,00 | 0,00 |
| Odpis aktualizujący z tytułu utraty wartości na 31.12.2014 | 0,00 | 0,00 |
| Umorzenie na 01.01.2014 | 45.892,72 | 45.892,72 |
| Odpis amortyzacyjny za okres sprawozdawczy | 5.978,49 | 5.978,49 |
| Zmniejszenia: | 22.979,92 | 22.979,92 |
| Umorzenie na 31.12.2014 | 28.891,29 | 28.891,29 |
| Wartość netto na 01.01.2014 | 16.582,33 | 16.582,33 |
| Wartość netto na 31.12.2014 | 0,00 | 0,00 |

W bieżącym okresie nie stwierdzono konieczności tworzenia odpisów z tytułu trwałej utraty wartości składników wartości niematerialnych.

| Wartości niematerialne bilansowe (struktura własnościowa): | 31.12.2014 |
|---|-------------|
| własne | 0,00 |
| używane na podstawie umowy najmu, dzierżawy lub innej umowy, w tym umowy leasingu | 0,00 |
| Razem: | 0,00 |

| Wartości niematerialne wykazywane pozabilansowo: | 31.12.2014 |
|---|------------|
| używane na podstawie umowy najmu, dzierżawy lub innej umowy, w tym umowy leasingu | 0,00 |

| Koszty finansowania zewnętrznego | 01.01.2014 - 31.12.2014 |
|--|-------------------------|
| Kwota kosztów finansowania zewnętrznego aktywowana w okresie sprawozdawczym: | 0,00 |

3.5 Długoterminowe aktywa finansowe

3.5.1 Udziały w jednostkach powiązanych

Zestawienie udziałów w jednostkach powiązanych na 31.12.2015

| Nazwa spółki powiązanej | Udział w kapitale | Udział w liczbie głosów | Wartość początkowa | | | | Odpis aktualizujący z tytułu utraty wartości | | | | Wartość netto na 31.12.2015 |
|---|-------------------|-------------------------|---------------------|-------------|--------------|---------------------|--|-------------|--------------|-------------------|-----------------------------|
| | | | 01.01.2015 | Zwiększenia | Zmniejszenia | 31.12.2015 | 01.01.2015 | Zwiększenia | Zmniejszenia | 31.12.2015 | |
| UHY ECA Audyt Sp. z o.o. Sp.k. | 99,90% | 97,00% | 6.966.891,00 | 0,00 | 0,00 | 6.966.891,00 | 0,00 | 0,00 | 0,00 | 0,00 | 6.966.891,00 |
| UHY ECA Podatki Sp. z o.o. Sp.k. (dawniej: ECA Podatki Sp. z o.o. Sp. k.) | 98,00% | 98,00% | 1.171.254,67 | 0,00 | 0,00 | 1.171.254,67 | 36.200,00 | 0,00 | 0,00 | 36.200,00 | 1.135.054,67 |
| Auxilium Audyt Sp. z o.o. Sp.k. | 99,80% | 98,00% | 773.780,00 | 0,00 | 0,00 | 773.780,00 | 773.780,00 | 0,00 | 0,00 | 773.780,00 | 0,00 |
| UHY ECA Outsourcing Sp. z o.o. | 100,00% | 100,00% | 532.437,65 | 0,00 | 0,00 | 532.437,65 | 0,00 | 0,00 | 0,00 | 0,00 | 532.437,65 |
| UHY ECA Szkolenia Sp. z o.o. | 100,00% | 100,00% | 7.000,00 | 0,00 | 0,00 | 7.000,00 | 0,00 | 0,00 | 0,00 | 0,00 | 7.000,00 |
| Razem: | | | 9.451.363,32 | 0,00 | 0,00 | 9.451.363,32 | 809.980,00 | 0,00 | 0,00 | 809.980,00 | 8.641.383,32 |

Zestawienie udziałów w jednostkach powiązanych na 31.12.2014

| Nazwa spółki powiązanej | Udział w kapitale | Udział w liczbie głosów | Wartość początkowa | | | | Odpis aktualizujący z tytułu utraty wartości | | | | Wartość netto na 31.12.2014 |
|---|-------------------|-------------------------|---------------------|-------------------|-------------------|---------------------|--|------------------|--------------|-------------------|-----------------------------|
| | | | 01.01.2014 | Zwiększenia | Zmniejszenia | 31.12.2014 | 01.01.2014 | Zwiększenia | Zmniejszenia | 31.12.2014 | |
| UHY ECA Audyt Sp. z o.o. Sp.k. | 99,9% | 97,00% | 6.966.891,00 | 0,00 | 0,00 | 6.966.891,00 | 0,00 | 0,00 | 0,00 | 0,00 | 6.966.891,00 |
| UHY ECA Podatki Sp. z o.o. Sp.k. (dawniej: ECA Podatki Sp. z o.o. Sp. k.) | 98,0% | 98,0% | 1.667.659,00 | 0,00 | 496.404,33 | 1.171.254,67 | 0,00 | 36.200,00 | 0,00 | 36.200,00 | 1.135.054,67 |
| Auxilium Audyt Sp. z o.o. Sp.k. | 99,8% | 98,0% | 773.780,00 | 0,00 | 0,00 | 773.780,00 | 773.780,00 | 0,00 | 0,00 | 773.780,00 | 0,00 |
| UHY ECA Outsourcing Sp. z o.o. | 100,0% | 100,0% | 0,00 | 532.437,65 | 0,00 | 532.437,65 | 0,00 | 0,00 | 0,00 | 0,00 | 532.437,65 |
| UHY ECA Szkolenia Sp. z o.o. | 100,0% | 100,0% | 7.000,00 | 0,00 | 0,00 | 7.000,00 | 0,00 | 0,00 | 0,00 | 0,00 | 7.000,00 |
| Razem: | | | 9.415.330,00 | 532.437,65 | 496.404,33 | 9.451.363,32 | 773.780,00 | 36.200,00 | 0,00 | 809.980,00 | 8.641.383,32 |

Udziały w jednostkach zależnych w celu określenia ich wartości odzyskiwalnej zostały poddane testowi na utratę wartości zgodnie z MSR 36.

Przeprowadzony test nie wykazał konieczności dokonania odpisów aktualizujących wartość udziałów.

Wartości odzyskiwalne wszystkich Spółek zostały ustalone w metodą dochodową, w oparciu o pięcioletnią prognozę nadwyżki finansowej w postaci zdyskontowanych wolnych przepływów pieniężnych.

Zastosowanie metody dochodowej uzasadnione jest faktem, iż na wartość Spółki wpływają przede wszystkim możliwości generowania przez nią przyszłych przepływów pieniężnych. Wartość ta umożliwia Spółce osiągnięcie przychodów w kolejnych okresach sprawozdawczych.

Przyjęto, że wartości odtworzeniowe są najbliższe wartości oszacowanej metodą zdyskontowanych przepływów pieniężnych. Obliczenie zostało przeprowadzone na podstawie prognoz przepływów pieniężnych opracowanych w oparciu o zatwierdzone przez kierownictwo jednostek budżety finansowe na okres 5 lat (2016 – 2020), przy zastosowaniu następujących stóp dyskontowych:

- 7,9% - dla UHY ECA Audyt Sp. z o.o. Sp.k. (dawniej ECA Seredyński i wspólnicy spółka z ograniczoną odpowiedzialnością Sp.k.)
- 8,0% - UHY ECA Podatki Sp. z o.o. Sp.k. (dawniej: ECA Podatki z o.o. Sp.k.), UHY ECA Outsourcing Sp. z o.o. (dawniej: ECA Outsourcing Sp. z o.o.) oraz UHY ECA Szkolenia Sp. z o.o. (dawniej: ECA Szkolenia Sp. z o.o.).

Udziały w spółce Auxilium Audyt Sp. z o.o. Sp. k. ze względu na ponoszone przez jednostkę straty w latach 2013 i 2014 pozostają odpisane w 100%.

Okres prognozowania

Ze względu na warunki gospodarcze oraz zmienność przepisów prawa - konieczne stało się ograniczenie prognozowania do 5 lat. Wzrost rezydualny po okresie szczegółowej prognozy został ustalony na poziomie 0%.

Przyjęcie 5-letniego okresu objętego prognozą uzasadnione jest również faktem, iż w ocenie Zarządu, maksymalnie w tym okresie można oszacować prawdopodobne przepływy pieniężne.

Stopa dyskontowa

W zastosowanej metodzie dochodowej jako stopę dyskontową przyjęto WACC (Weighted Average Cost of Capital - średnio ważony koszt kapitału) uwzględniający koszt kapitału obcego i koszt kapitału własnego.

Koszt kapitału obcego określono na podstawie średniego kosztu obsługi zadłużenia oprocentowanego liczonego ilorzem kosztów finansowych rzeczywiście poniesionych do średniego stanu długu oprocentowanego.

Koszt kapitału własnego opracowany został na poziomie oczekiwanej stopy zwrotu portfela zgodnie z modelem CAPM (Capital Assets Pricing Model), przy zastosowaniu następujących założeń:

- za stopę zwrotu wolną od ryzyka przyjęto oprocentowanie 4 letnich obligacji emitowanych przez Skarb Państwa z terminem wymagalności w 2019 roku;
- premię za ryzyko, w całym okresie prognozy przyjęto na poziomie 7,56%. Wartość premii za ryzyko rynkowe przyjęto na podstawie wyników badań opublikowanych przez Aswath'a Damodarana;
- współczynnik β (Beta) niezadłużona przyjęto na podstawie obliczeń Aswath'a Damodarana dla odpowiedniego sektora rynku europejskiego (Financial Services) ze względu na fakt, że głównym przedmiotem działalności Spółek są usługi doradcze i finansowe (Beta = 0,75);
- kapitał własny na 31.12.2015;
- wartość oprocentowanego kapitału obcego (UHY ECA Audyt Spółka z ograniczoną odpowiedzialnością Sp. k., UHY ECA Outsourcing Sp. o.o.);

- założono, że Spółki w okresie obejmującym prognozę płacą podatek dochodowy w wysokości 19% podstawy do opodatkowania;
- wzrost rezydualny po okresie prognozy został ustalony na poziomie 0%.

Dane w TPLN

| Stan na koniec roku 2014 | Wartość nabycia | Dotychczasowy odpis | Aktywa netto | Wartość odzyskiwalna | Różnica |
|--|-----------------|---------------------|--------------|----------------------|---------|
| Auxilium Audyt Sp. z o.o. Sp. k. | 773 | 773 | 384 | - | - |
| UHY ECA Audyt Spółka z ograniczoną odpowiedzialnością Sp. k. (dawniej: ECA Seredyński i Wspólnicy Sp. z o.o. Sp. k.) | 6.966,9 | 0 | 524,0 | 7.232,1 | |
| UHY ECA Podatki Sp. z o.o. Sp. k. (dawniej: ECA Podatki Sp. z o.o. Sp. k) | 1.171,2 | 36,2 | -201,0 | 1.409,3 | |
| UHY ECA Outsourcing Sp. z o.o. (dawniej: ECA Outsourcing Sp. z o.o.) | 496,4* | 0 | 36,0** | 904,9 | |
| UHY ECA Szkolenia Sp. z o.o. (dawniej: ECA Szkolenia Sp. z o.o.) | 7 | 0 | 69,0 | 366,3 | |

*wartość przypadająca na segment usług księgowych w oddziale w Zabrze

** wartość kapitału przypadająca na wydzieloną część oddziału w Zabrze

3.5.2 Udziały w pozostałych jednostkach

Jednostka na dzień bilansowy posiada udziały w jednym podmiocie, nad którymi nie sprawuje kontroli.

| Pozycja: | Udziały lub akcje |
|--|-------------------|
| Wartość na 01.01.2015 | 27.000,00 |
| Zwiększenia: | 0,00 |
| Zmniejszenia: | 0,00 |
| Wartość na 31.12.2015 | 27.000,00 |
| Odpis aktualizujący z tytułu utraty wartości na 01.01.2015 | 0,00 |
| Odpis aktualizujący z tytułu utraty wartości na 31.12.2015 | 0,00 |
| Wartość netto na 01.01.2015 | 27.000,00 |
| Wartość netto na 31.12.2015 | 27.000,00 |

| Nazwa spółki powiązanej | Udział w kapitale | Udział w liczbie głosów | Wartość początkowa | | | |
|--|-------------------|-------------------------|--------------------|-------------|------------------|------------------|
| | | | 01.01.2015 | Zwiększenia | Zmniejszenia | 31.12.2015 |
| Auxilium - Archeo Kancelaria Archiwizacyjna Sp. z o.o. | 13,50% | 13,50% | 27.000,00 | 0,00 | 0,00 | 27.000,00 |
| Razem: | | | 47.000,00 | 0,00 | 20.000,00 | 27.000,00 |

Zarząd jednostki Emitenta planuje sprzedaż pozostałych udziałów w 2016 roku. Posiadane udziały nie są notowane i zostały wykazane zgodnie z MSR 39 w cenie nabycia.

| Pozycja: | Udziały lub akcje |
|--|-------------------|
| Wartość na 01.01.2014 | 47.000,00 |
| Zwiększenia: | 0,00 |
| Zmniejszenia: | 20.000,00 |
| Wartość na 31.12.2014 | 27.000,00 |
| Odpis aktualizujący z tytułu utraty wartości na 01.01.2014 | 0,00 |
| Odpis aktualizujący z tytułu utraty wartości na 31.12.2014 | 0,00 |
| Wartość netto na 01.01.2014 | 47.000,00 |
| Wartość netto na 31.12.2014 | 27.000,00 |

1.6 Aktywa z tytułu odroczonego podatku dochodowego

| Zmiana stanu aktywów z tytułu odroczonego podatku dochodowego: | Podstawa wyczerpania | Podatek odroczony |
|--|----------------------|-------------------|
| | 31.12.2015 | |
| Stawka podatku dochodowego przyjęta do obliczeń: | | 19,00% |
| 1. Stan na początek okresu, w tym: | | 195.423,07 |
| a) odniesione na wynik finansowy | | 195.423,07 |
| - z tytułu odpisów aktualizujących należności | 503.225,64 | 95.612,87 |
| - z tytułu rezerwy na premie | 126.100,00 | 23.959,00 |
| - z tytułu rezerwy na niewykorzystane urlopy | 106.342,39 | 20.205,05 |
| - z tytułu rezerwy na sprawy sądowe i odszkodowania | 92.080,80 | 17.495,35 |
| - z tytułu wyceny papierów wartościowych | 56.700,23 | 10.773,04 |
| - z tytułu rezerwy na przewidywane koszty | 50.909,48 | 9.672,80 |
| - z tytułu niewypłaconych wynagrodzeń i składek ZUS | 36.435,48 | 6.922,74 |
| - z tytułu odpisów aktualizujących udziały | 36.200,00 | 6.878,00 |
| - z tytułu rezerwy na badanie sprawozdania finansowego | 14.000,00 | 2.660,00 |
| - z tytułu rezerwy na składki KIBR | 6.548,47 | 1.244,21 |
| 2. Zwiększenia: | | 44.941,51 |
| a) odniesione na wynik finansowy w związku z powstaniem ujemnych różnic przejściowych | | 44.941,51 |
| - z tytułu rezerwy na premie | 151.973,00 | 28.874,87 |
| - z tytułu niewypłaconych wynagrodzeń i składek ZUS | 45.806,62 | 8.703,26 |
| - z tytułu rezerwy na niewykorzystane urlopy | 14.192,12 | 2.696,50 |
| - z tytułu rezerwy na badanie sprawozdania finansowego | 14.000,00 | 2.660,00 |
| - z tytułu rezerwy na przewidywane koszty | 6.978,37 | 1.325,89 |
| - z tytułu rezerwy na składki KIBR | 3.584,15 | 680,99 |
| 3. Zmniejszenia: | | 27.195,22 |
| a) odniesione na wynik finansowy w związku z odwróceniem się ujemnych różnic przejściowych | | 27.195,22 |
| - z tytułu odpisów aktualizujących należności | 65.884,02 | 12.517,96 |
| - z tytułu wyceny akcji i obligacji | 56.700,23 | 10.773,04 |
| - z tytułu rezerwy na badanie sprawozdania finansowego | 14.000,00 | 2.660,00 |
| - z tytułu rezerwy na składki KIBR | 6.548,47 | 1.244,21 |
| 4. Stan na koniec okresu, w tym: | | 213.169,36 |
| a) odniesione na wynik finansowy | | 213.169,36 |
| - z tytułu odpisów aktualizujących należności | 437.341,62 | 83.094,91 |
| - z tytułu rezerwy na premie | 278.073,00 | 52.833,87 |
| - z tytułu rezerwy na niewykorzystane urlopy | 120.534,50 | 22.901,56 |
| - z tytułu rezerwy na sprawy sądowe i odszkodowania | 92.080,80 | 17.495,35 |
| - z tytułu rezerwy na przewidywane koszty | 57.887,84 | 10.998,69 |
| - z tytułu niewypłaconych wynagrodzeń i składek ZUS | 82.242,10 | 15.626,00 |
| - z tytułu odpisów aktualizujących udziały | 36.200,00 | 6.878,00 |
| - z tytułu rezerwy na badanie sprawozdania finansowego | 14.000,00 | 2.660,00 |
| - z tytułu rezerwy na składki KIBR | 3.584,15 | 680,99 |

| Zmiana stanu aktywów z tytułu odroczonego podatku dochodowego: | Podstawa wyczenia | Podatek odroczony |
|--|-------------------|-------------------|
| | 31.12.2014 | |
| Stawka podatku dochodowego przyjęta do obliczeń: | | 19,00% |
| 1. Stan na początek okresu, w tym: | | 285.224,07 |
| a) odniesione na wynik finansowy | | 285.224,07 |
| - z tytułu odpisów aktualizujących należności | 680.715,91 | 129.336,02 |
| - z tytułu rezerwy na zakaz konkurencji | 366.674,00 | 69.668,06 |
| - z tytułu rezerwy na niewykorzystane urlopy | 212.002,98 | 40.280,57 |
| - z tytułu rezerwy na sprawy sądowe i odszkodowania | 92.080,80 | 17.495,35 |
| - z tytułu niewypłaconych wynagrodzeń i składek ZUS | 79.677,36 | 15.138,70 |
| - z tytułu rezerwy na premie | 29.100,00 | 5.529,00 |
| - z tytułu rezerwy na przewidywane koszty | 19.520,88 | 3.708,97 |
| - z tytułu rezerwy na badanie sprawozdania finansowego | 19.350,00 | 3.676,50 |
| - z tytułu rezerwy na składki KIBR | 2.057,37 | 390,90 |
| 2. Zwiększenia: | | 56.580,79 |
| a) odniesione na wynik finansowy w związku z powstaniem ujemnych różnic przejściowych | | 56.580,79 |
| - z tytułu rezerwy na premie | 97.000,00 | 18.430,00 |
| - z tytułu wyceny papierów wartościowych | 56.700,23 | 10.773,04 |
| - z tytułu rezerwy na przewidywane koszty | 50.909,48 | 9.672,80 |
| - z tytułu niewypłaconych wynagrodzeń i składek ZUS | 36.435,48 | 6.922,74 |
| - z tytułu odpisów aktualizujących udziały | 36.200,00 | 6.878,00 |
| - z tytułu rezerwy na badanie sprawozdania finansowego | 14.000,00 | 2.660,00 |
| - z tytułu rezerwy na składki KIBR | 6.548,47 | 1.244,21 |
| 3. Zmniejszenia: | | 146.381,79 |
| a) odniesione na wynik finansowy w związku z odwróceniem się ujemnych różnic przejściowych | | 146.381,79 |
| - z tytułu rezerwy na zakaz konkurencji | 366.674,00 | 69.668,06 |
| - z tytułu rozwiązania odpisów aktualizujących należności | 177.490,27 | 33.723,15 |
| - z tytułu rezerwy na niewykorzystane urlopy | 105.660,59 | 20.075,51 |
| - z tytułu niewypłaconych wynagrodzeń i składek ZUS | 79.677,36 | 15.138,70 |
| - z tytułu rezerwy na przewidywane koszty | 19.520,88 | 3.708,97 |
| - z tytułu rezerwy na badanie sprawozdania finansowego | 19.350,00 | 3.676,50 |
| - z tytułu rezerwy na składki KIBR | 2.057,37 | 390,90 |
| 4. Stan na koniec okresu, w tym: | | 195.423,07 |
| a) odniesione na wynik finansowy | | 195.423,07 |
| - z tytułu odpisów aktualizujących należności | 503.225,64 | 95.612,87 |
| - z tytułu rezerwy na premie | 126.100,00 | 23.959,00 |
| - z tytułu rezerwy na niewykorzystane urlopy | 106.342,39 | 20.205,05 |
| - z tytułu rezerwy na sprawy sądowe i odszkodowania | 92.080,80 | 17.495,35 |
| - z tytułu wyceny papierów wartościowych | 56.700,23 | 10.773,04 |
| - z tytułu rezerwy na przewidywane koszty | 50.909,48 | 9.672,80 |
| - z tytułu niewypłaconych wynagrodzeń i składek ZUS | 36.435,48 | 6.922,74 |
| - z tytułu odpisów aktualizujących udziały | 36.200,00 | 6.878,00 |
| - z tytułu rezerwy na badanie sprawozdania finansowego | 14.000,00 | 2.660,00 |
| - z tytułu rezerwy na składki KIBR | 6.548,47 | 1.244,21 |

3.7 Należności handlowe i pozostałe

Grupa stosuje głównie 14 dniowy termin płatności.

| Zestawienie: | Wartość brutto na 31.12.2014: | Odpisy aktualizujące: | Wartość netto na 31.12.2014: | Wartość brutto na 31.12.2015: | Odpisy aktualizujące: | Wartość netto na 31.12.2015: |
|--|-------------------------------|-----------------------|------------------------------|-------------------------------|-----------------------|------------------------------|
| Należności z tytułu dostaw i usług od jednostek pozostałych | 300.477,89 | 260.987,33 | 39.490,56 | 228.120,44 | 193.383,36 | 34.737,08 |
| Należności z tytułu dostaw i usług od jednostek powiązanych | 153.300,97 | 0,00 | 153.300,97 | 184.621,51 | 0,00 | 184.621,51 |
| Należności z tytułu podatku od towarów i usług | 2.757,07 | 0,00 | 2.757,07 | 21.616,01 | 0,00 | 21.616,01 |
| Należności z tytułu pozostałych podatków i opłat (bez podatku dochodowego) | 1.620,00 | 0,00 | 1.620,00 | 2.100,00 | 0,00 | 2.100,00 |
| Należności od udziałowców | 0,00 | 0,00 | 0,00 | 0,00 | 0,00 | 0,00 |
| Należności od pracowników | 0,00 | 0,00 | 0,00 | 0,00 | 0,00 | 0,00 |
| Pozostałe należności od jednostek powiązanych | 0,00 | 0,00 | 0,00 | 0,00 | 0,00 | 0,00 |
| Pozostałe należności od jednostek pozostałych | 54.275,27 | 22.955,27 | 31.320,00 | 47.265,00 | 0,00 | 47.265,00 |
| Suma: | 512.431,20 | 283.942,60 | 228.488,60 | 483.722,96 | 193.383,36 | 290.339,60 |

Struktura walutowa

| Należności handlowe i pozostałe brutto: | Kwota na 31.12.2015: | Kwota na 31.12.2014: |
|---|-------------------------|-------------------------|
| w walucie polskiej | 483.722,96 | 512.431,20 |
| w walucie obcej | 0,00 | 0,00 |

Zestawienie z uwzględnieniem okresu przeterminowania:

| Specyfikacja należności z tytułu dostaw i usług ze względu na okres przeterminowania: | Kwota na 31.12.2015: | Kwota na 31.12.2014: |
|---|-------------------------|-------------------------|
| należności nieprzeterminowane | 135.064,25 | 92.528,20 |
| należności przeterminowane | 277.677,70 | 361.250,66 |
| do 1 miesiąca | 62.740,05 | 44.618,05 |
| powyżej 1 miesiąca do 3 miesięcy | 18.518,15 | 50.044,36 |
| powyżej 3 miesięcy do 6 miesięcy | 3.233,02 | 31.040,11 |
| powyżej 6 miesięcy do 1 roku | 15.375,00 | 38.346,34 |
| powyżej 1 roku | 177.811,48 | 197.201,80 |
| Należności ogółem (brutto) | 412.741,95 | 453.778,86 |
| Odpisy aktualizujące | 193.383,36 | 260.987,33 |
| Należności ogółem (netto) | 219.358,59 | 192.791,53 |

Zestawienie z uwzględnieniem okresu spłaty:

| Należności z tytułu dostaw i usług o pozostałym od dnia bilansowego okresie spłaty: | Kwota na 31.12.2015: | Kwota na 31.12.2014: |
|---|-------------------------|-------------------------|
| do 1 miesiąca | 135.064,25 | 92.528,20 |
| należności przeterminowane | 277.677,70 | 361.250,66 |
| Należności ogółem (brutto) | 412.741,95 | 453.778,86 |
| Odpisy aktualizujące | 193.383,36 | 260.987,33 |
| Należności ogółem (netto) | 219.358,59 | 192.791,53 |

Odpisy aktualizujące należności

| Zmiany w odpisach aktualizujących należności: | rok 2015 | rok 2014 |
|---|-------------------|-------------------|
| Stan na początek okresu: | 283.942,60 | 293.727,87 |
| Zwiększenia z tytułu: | 27.683,62 | 103.755,71 |
| utworzenia odpisu | 27.683,62 | 103.755,71 |
| Zmniejszenia z tytułu: | 118.242,86 | 113.540,98 |
| rozwiązanie odpisu | 29.650,23 | 73.652,08 |
| Wykorzystanie odpisu | 88.592,63 | 0,00 |
| wydzielenie ZCP | 0,00 | 39.888,90 |
| Stan na koniec okresu: | 193.383,36 | 283.942,60 |

3.8 Zestawienie krótkoterminowych aktywów finansowych

3.8.1 Papiery wartościowe

| Pozycja: | Obligacje | Fundusze inwestycyjne | Akcje | Razem: |
|---|-------------------|-----------------------|-------------------|-------------------|
| Wartość na 01.01.2015 | 0,00 | 0,00 | 258.225,93 | 258.225,93 |
| Zwiększenia: | 0,00 | 0,00 | 0,00 | 0,00 |
| Zmniejszenia: | 0,00 | 0,00 | 0,00 | 0,00 |
| sprzedaż | 0,00 | 0,00 | 101.021,40 | 101.021,40 |
| Wartość na 31.12.2015 | 0,00 | 0,00 | 157.204,53 | 157.204,53 |
| Wycena do wartości godziwej na 01.01.2015 | 101.021,40 | 101.021,40 | 101.021,40 | 101.021,40 |
| Zwiększenia: | 0,00 | 0,00 | -56.700,23 | -56.700,23 |
| Zmniejszenia: | 0,00 | 0,00 | 86.580,32 | 86.580,32 |
| Wycena do wartości godziwej na 31.12.2015 | 0,00 | 0,00 | 29.880,09 | 29.880,09 |
| Wartość netto na 01.01.2015 | 0,00 | 0,00 | 201.525,70 | 201.525,70 |
| Wartość netto na 31.12.2015 | 0,00 | 0,00 | 187.084,62 | 187.084,62 |

Wszystkie krótkoterminowe aktywa finansowe przeznaczone są do obrotu.

Na dzień bilansowy zostały wycenione do wartości rynkowych przez wynik finansowy.

| Struktura walutowa | Obligacje | Fundusze inwestycyjne | Akcje | Razem: |
|--------------------|-------------|-----------------------|-------------------|-------------------|
| w walucie polskiej | 0,00 | 0,00 | 187.084,62 | 187.084,62 |
| w walucie obcej | 0,00 | 0,00 | 0,00 | 0,00 |

| Pozycja: | Obligacje | Fundusze inwestycyjne | Akcje | Razem: |
|---|---------------------|-----------------------|-------------------|---------------------|
| Wartość na 01.01.2014 | 2.047.398,91 | 0,00 | 258.225,93 | 2.305.624,84 |
| Zwiększenia: | 0,00 | 0,00 | 0,00 | 0,00 |
| Zmniejszenia: | 2.047.398,91 | 0,00 | 0,00 | 2.047.398,91 |
| sprzedaż | 2.047.398,91 | 0,00 | 0,00 | 2.047.398,91 |
| Wartość na 31.12.2014 | 0,00 | 0,00 | 258.225,93 | 258.225,93 |
| Wycena do wartości godziwej na 01.01.2014 | 294.414,88 | 0,00 | 331.980,44 | 626.395,32 |
| Zwiększenia: | 0,00 | 0,00 | 0,00 | 0,00 |
| Zmniejszenia: | 294.414,88 | 0,00 | 331.980,44 | 626.395,32 |
| Wycena do wartości godziwej na 31.12.2014 | 0,00 | 0,00 | -56.700,23 | -56.700,23 |
| Wartość netto na 01.01.2014 | 2.341.813,79 | 0,00 | 590.206,37 | 2.932.020,16 |
| Wartość netto na 31.12.2014 | 0,00 | 0,00 | 201.525,70 | 201.525,70 |

| Struktura walutowa | Obligacje | Fundusze inwestycyjne | Akcje | Razem: |
|--------------------|-----------|-----------------------|------------|------------|
| w walucie polskiej | 0,00 | 0,00 | 201.525,70 | 201.525,70 |
| w walucie obcej | 0,00 | 0,00 | 0,00 | 0,00 |

3.8.2 Pożyczki

| Nazwa spółki powiązanej | Udział w kapitale | Udział w liczbie głosów | Wartość początkowa | | | |
|--|-------------------|-------------------------|--------------------|-------------------|------------------|-------------------|
| | | | 01.01.2015 | Zwiększenia | Zmniejszenia | 31.12.2015 |
| UHY ECA Podatki Sp. z o.o. Sp.k. (dawniej: ECA Podatki Sp. z o.o. Sp.k.) | 98,0% | 98,0% | 50.000,00 | 100.000,00 | 0,00 | 150.000,00 |
| UHY ECA Outsourcing Sp. z o.o. (dawniej: ECA Outsourcing Sp. z o.o.) | 100,0% | 100,0% | 12.000,00 | 0,00 | 12.000,00 | 0,00 |
| Auxilium Audyt Sp. z o.o. Sp. k. | 99,80% | 98,00% | 0,00 | 23.784,13 | 0,00 | 23.784,13 |
| Razem: | | | 62.000,00 | 123.784,13 | 12.000,00 | 172.784,13 |

Oprocentowanie pożyczek oparte jest o stawkę WIBOR 1M powiększoną o 3,5% marżę w stosunku rocznym. Odsetki naliczane są kwartalnie.

Naliczone na dzień bilansowy odsetki

| Nazwa spółki powiązanej | Stawka bazowa (WIBOR 1M) | Marża | Przyjęta stopa procentowa | Odsetki naliczone na 31.12.2014 |
|--|--------------------------|-------|---------------------------|---------------------------------|
| UHY ECA Podatki Sp. z o.o. Sp.k. (dawniej: ECA Podatki Sp. z o.o. Sp.k.) | 1,65% | 3,50% | 5,15% | 5.666,46 |
| UHY ECA Outsourcing Sp. z o.o. (dawniej: ECA Outsourcing Sp. z o.o.) | 1,65% | 3,50% | 5,15% | 152,09 |
| Auxilium Audyt Sp. z o.o. Sp. k. | 1,65% | 3,50% | 5,15% | 537,85 |
| Razem: | | | | 6.356,40 |

Ze względu na niską wartość naliczonych odsetek, należności z tego tytułu prezentowane są w należnościach handlowych od jednostek powiązanych.

3.9 Zestawienie aktywów i zobowiązań finansowych

Rok bieżący

| Aktywa finansowe według pozycji bilansu | Wartość godziwa na 31.12.2015 | Wartość księgowa na 31.12.2015 | Klasyfikacja instrumentów finansowych według MSR 39 | |
|---|-------------------------------|--------------------------------|---|------------------------|
| | | | wycenione w wartości godziwej przez wynik finansowy | |
| | | | wyznaczonym przy początkowym ujęciu | przeznaczone do obrotu |
| Akcje | 187.084,62 | 157.204,53 | | 187.084,62 |

Rok ubiegły

| Aktywa finansowe według pozycji bilansu | Wartość godziwa na 31.12.2014 | Wartość księgowa na 31.12.2014 | Klasyfikacja instrumentów finansowych według MSR 39 | |
|---|-------------------------------|--------------------------------|---|------------------------|
| | | | wycenione w wartości godziwej przez wynik finansowy | |
| | | | wyznaczonym przy początkowym ujęciu | przeznaczone do obrotu |
| Akcje | 201.525,70 | 258.225,93 | 0,00 | 201.525,70 |

Emitent posiada zobowiązanie finansowe w postaci leasingu finansowego.

| Aktywa finansowe według pozycji bilansu | Wartość godziwa na 31.12.2015 | Wartość księgowa na 31.12.2015 | Klasyfikacja instrumentów finansowych według MSR 39 | | |
|---|-------------------------------|--------------------------------|---|------------------------|------------------------------------|
| | | | wycenione w wartości godziwej przez wynik finansowy | | Wycenione w zamortyzowanym koszcie |
| | | | wyznaczonym przy początkowym ujęciu | przeznaczone do obrotu | |
| Leasing finansowy | 79.077,51 | 79.077,51 | 0,00 | 0,00 | 79.077,51 |

3.10 Środki pieniężne i ich ekwiwalenty

| Zestawienie: | Kwota na 31.12.2015: | Kwota na 31.12.2014: |
|--|-------------------------|-------------------------|
| Środki pieniężne na rachunkach bankowych | 80.064,16 | 112.890,78 |
| Środki pieniężne w kasie | 232,33 | 411,86 |
| Lokaty terminowe | 1.574.435,51 | 1.819.988,96 |
| Środki pieniężne w banku i w kasie przypisane działalności zaniechanej | 0,00 | 0,00 |
| Suma: | 1.654.732,00 | 1.933.291,60 |

Środki pieniężne na podstawowych rachunkach bankowych nie są oprocentowane.
Oprocentowanie rachunków oszczędnościowych wynosi 1,45%.

Struktura walutowa

| Środki pieniężne i ich ekwiwalenty: | Kwota na 31.12.2015: | Kwota na 31.12.2014: |
|-------------------------------------|-------------------------|-------------------------|
| w walucie polskiej | 1.654.732,00 | 1.933.291,60 |
| w walucie obcej | 0,00 | 0,00 |

Saldo środków pieniężnych i ich ekwiwalentów wykazane w rachunku przepływów pieniężnych składało się z następujących pozycji:

| Zestawienie: | 31.12.2015 | 31.12.2014 |
|--|---------------------|---------------------|
| środki pieniężne na rachunkach bankowych | 80.064,16 | 112.890,78 |
| środki pieniężne w kasie | 232,33 | 411,86 |
| lokaty terminowe | 1.574.435,51 | 1.819.988,96 |
| Kredyt w rachunku bieżącym | 0,00 | 0,00 |
| Razem: | 1.654.732,00 | 1.933.291,60 |

3.11 Kapitały

Kapitał podstawowy jednostki Dominującej n 31.12.2015

| Nazwa akcjonariusza | Liczba akcji | Wartość nominalna 1 akcji | Wartość nominalna akcji | Udział % w kapitale | Udział % w liczbie głosów |
|-------------------------------|---------------------|---------------------------|-------------------------|---------------------|---------------------------|
| RS Holding Sp. z o.o. | 2.157.550,00 | 0,50 | 1.078.775,00 | 41,59% | 41,59% |
| ABS Investment Spółka Akcyjna | 800.000,00 | 0,50 | 400.000,00 | 15,42% | 15,42% |
| Piotr Woźniak | 294.265,00 | 0,50 | 147.132,50 | 5,67% | 5,67% |
| Michał Kołosowski | 283.240,00 | 0,50 | 141.620,00 | 5,46% | 5,46% |
| Paweł Wójciak | 283.100,00 | 0,50 | 141.550,00 | 5,46% | 5,46% |
| Pozostali (poniżej 5%) | 1.369.371,00 | 0,50 | 684.685,50 | 26,40% | 26,40% |
| Suma: | 5.187.526,00 | | 2.593.763,00 | 100% | 100,00% |

| Seria | Liczba akcji | Wartość nominalna 1 akcji | Wartość nominalna akcji |
|--------------|---------------------|---------------------------|-------------------------|
| A | 106.000,00 | 0,50 | 53.000,00 |
| B | 267.120,00 | 0,50 | 133.560,00 |
| C | 500.320,00 | 0,50 | 250.160,00 |
| D | 299.360,00 | 0,50 | 149.680,00 |
| E | 1.183.726,00 | 0,50 | 591.863,00 |
| F1 | 1.415.500,00 | 0,50 | 707.750,00 |
| F2 | 1.415.500,00 | 0,50 | 707.750,00 |
| Suma: | 5.187.526,00 | - | 2.593.763,00 |

Na dzień 31.12.2015. wszystkie akcje jednostki Dominującej były równe w prawie głosu. Wszystkie akcje zostały w pełni opłacone.

Pozostałe kapitały na 31.12.2015

| Zestawienie: | Wartość na 31.12.2015: |
|--|------------------------|
| ze sprzedaży akcji powyżej ich wartości nominalnej (pomniejszone o koszty emisji i wartość umorzonych akcji) | 7.998.096,05 |
| z zysków lat ubiegłych | 721.687,57 |
| Suma: | 8.719.783,62 |

Kapitał podstawowy jednostki Dominującej n 31.12.2014

| Nazwa akcjonariusza | Liczba akcji | Wartość nominalna 1 akcji | Wartość nominalna akcji | Udział % w kapitale | Udział % w liczbie głosów |
|---|---------------------|---------------------------|-------------------------|---------------------|---------------------------|
| RS Holding Sp. z o.o. | 2.157.550,00 | 0,50 | 1.078.775,00 | 36,69% | 41,59% |
| Sławomir Jarosz wraz z podmiotami powiązanymi | 801.800,00 | 0,50 | 400.900,00 | 13,63% | 15,46% |
| Piotr Woźniak | 294.265,00 | 0,50 | 147.132,50 | 5,00% | 5,67% |
| Pozostali (poniżej 5%) | 1.933.911,00 | 0,50 | 966.955,50 | 32,88% | 37,28% |
| ECA S.A. | 693.474,00 | 0,50 | 346.737,00 | 11,79% | - |
| Suma: | 5.881.000,00 | | 2.940.500,00 | 100,00% | 100,00% |

| Seria | Liczba akcji | Wartość nominalna 1 akcji | Wartość nominalna akcji |
|--------------|---------------------|---------------------------|-------------------------|
| A | 233.200,00 | 0,50 | 116.600,00 |
| B | 267.120,00 | 0,50 | 133.560,00 |
| C | 500.320,00 | 0,50 | 250.160,00 |
| D | 299.360,00 | 0,50 | 149.680,00 |
| E | 1.750.000,00 | 0,50 | 875.000,00 |
| F1 | 1.415.500,00 | 0,50 | 707.750,00 |
| F2 | 1.415.500,00 | 0,50 | 707.750,00 |
| Suma: | 5.881.000,00 | | 2.940.500,00 |

Na dzień 31.12.2014. wszystkie akcje jednostki Dominującej były równe w prawie głosu. Wszystkie akcje zostały w pełni opłacone.

Pozostałe kapitały na 31.12.2014

| Zestawienie: | Wartość na 31.12.2014: |
|---|------------------------|
| ze sprzedaży akcji powyżej ich wartości nominalnej (pomniejszone o koszty emisji) | 9.149.375,40 |
| z zysków lat ubiegłych | 929.188,61 |
| Suma: | 10.078.564,01 |

3.12 Rezerwa z tytułu odroczonego podatku dochodowego

| Zmiana stanu rezerwy z tytułu odroczonego podatku dochodowego: | Podstawa wyczenia | Podatek odroczony |
|---|-------------------|-------------------|
| | 31.12.2015 | |
| Stawka podatku dochodowego przyjęta do obliczeń: | | 19,00% |
| 1. Stan na początek okresu, w tym: | | 140.202,49 |
| a) odniesione na wynik finansowy | | 140.202,49 |
| - z tytułu wyceny kontraktów długoterminowych | 580.574,10 | 110.309,08 |
| - z tytułu środków trwałych w leasingu (nadwyżka wartości netto nad zobowiązaniami) | 157.333,73 | 29.893,41 |
| 2. Zwiększenia: | | 66.828,36 |
| a) odniesione na wynik finansowy w związku z powstaniem dodatnich różnic przejściowych | | 66.828,36 |
| - z tytułu wyceny obligacji i innych papierów wartościowych | 29.880,09 | 5.677,22 |
| - z tytułu wyceny kontraktów długoterminowych | 321.848,12 | 61.151,14 |
| 3. Zmniejszenia: | | 1.030,67 |
| a) odniesione na wynik finansowy w związku z odwróceniem się dodatnich różnic przejściowych | | 1.030,67 |
| - z tytułu środków trwałych w leasingu (nadwyżka wartości netto nad zobowiązaniami) | 5.424,56 | 1.030,67 |
| 4. Stan na koniec okresu, w tym: | | 206.000,18 |
| a) odniesione na wynik finansowy | | 206.000,18 |
| - z tytułu środków trwałych w leasingu (nadwyżka wartości netto nad zobowiązaniami) | 151.909,16 | 28.862,74 |
| - z tytułu wyceny obligacji i innych papierów wartościowych | 29.880,09 | 5.677,22 |
| - z tytułu wyceny kontraktów długoterminowych | 902.422,22 | 171.460,22 |

| Zmiana stanu rezerwy z tytułu odroczonego podatku dochodowego: | Podstawa wyliczenia | Podatek odroczony |
|---|---------------------|-------------------|
| | 31.12.2014 | |
| Stawka podatku dochodowego przyjęta do obliczeń: | | 19,00% |
| 1. Stan na początek okresu, w tym: | | 243.361,58 |
| a) odniesione na wynik finansowy | | 243.361,58 |
| - z tytułu wyceny obligacji i innych papierów wartościowych | 626.395,32 | 119.015,11 |
| - z tytułu wyceny kontraktów długoterminowych | 531.550,30 | 100.994,56 |
| - z tytułu środków trwałych w leasingu (nadwyżka wartości netto nad zobowiązaniami) | 122.904,82 | 23.351,91 |
| 2. Zwiększenia: | | 116.850,58 |
| a) odniesione na wynik finansowy w związku z powstaniem dodatnich różnic przejściowych | | 116.850,58 |
| - z tytułu wyceny kontraktów długoterminowych | 580.574,10 | 110.309,08 |
| - z tytułu środków trwałych w leasingu (nadwyżka wartości netto nad zobowiązaniami) | 34.428,91 | 6.541,50 |
| 3. Zmniejszenia: | | 220.009,67 |
| a) odniesione na wynik finansowy w związku z odwróceniem się dodatnich różnic przejściowych | | 220.009,67 |
| - z tytułu wyceny obligacji i innych papierów wartościowych | 626.395,32 | 119.015,11 |
| - z tytułu wyceny kontraktów długoterminowych | 531.550,30 | 100.994,56 |
| 4. Stan na koniec okresu, w tym: | | 140.202,49 |
| a) odniesione na wynik finansowy | | 140.202,49 |
| - z tytułu wyceny kontraktów długoterminowych | 580.574,10 | 110.309,08 |
| - z tytułu środków trwałych w leasingu (nadwyżka wartości netto nad zobowiązaniami) | 157.333,73 | 29.893,41 |

3.13 Rezerwy

| Tytuł rezerwy: | Wartość na 01.01.2014 | Utworzenie | Wykorzystanie | Rozwiązanie | Wartość na 31.12.2014 | Wartość na 01.01.2015 | Utworzenie | Wykorzystanie | Rozwiązanie | Wartość na 31.12.2015 |
|-------------------------------------|-----------------------|-------------------|-------------------|------------------|-----------------------|-----------------------|------------------|------------------|-------------|-----------------------|
| na zakaz konkurencji | 366.674,00 | 200.004,00 | 566.678,00 | 0,00 | 0,00 | 0,00 | 0,00 | 0,00 | 0,00 | 0,00 |
| na niewykorzystane urlopy | 62.885,29 | 0,00 | 0,00 | 62.885,29 | 0,00 | 0,00 | 5.880,00 | 0,00 | 0,00 | 5 880,00 |
| na badanie sprawozdania finansowego | 14.500,00 | 14.000,00 | 14.500,00 | 0,00 | 14.000,00 | 14.000,00 | 14.000,00 | 14.000,00 | 0,00 | 14.000,00 |
| na sprawy sądowe | 0,00 | 0,00 | 0,00 | 0,00 | 0,00 | 0,00 | 0,00 | 0,00 | 0,00 | 0,00 |
| pozostałe rezerwy na zobowiązania | 0,00 | 1.467,50 | 1.467,50 | 0,00 | 0,00 | 0,00 | 0,00 | 0,00 | 0,00 | 0,00 |
| Razem: | 444.059,29 | 215.467,50 | 582.645,50 | 62.885,29 | 14.000,00 | 14.000,00 | 19.880,00 | 14.000,00 | 0,00 | 19.880,00 |

3.14 Zobowiązania

Zestawienie zobowiązań na 31.12.2015

| Specyfikacja | Wartość na 31.12.2015 | w tym o okresie spłaty: | | | w tym zabezpieczone na majątku Spółki | Rodzaj zabezpieczenia: |
|--|-----------------------|-------------------------|-------------------------|---------------|---------------------------------------|------------------------|
| | | do 1 roku | powyżej 1 roku do 5 lat | powyżej 5 lat | | |
| Zobowiązania z tytułu dostaw i usług wobec jednostek powiązanych | 15.862,33 | 15.862,33 | | | | Brak |
| Zobowiązania z tytułu dostaw i usług wobec jednostek pozostałych | 141.142,00 | 141.142,00 | | | | Brak |
| Zobowiązania z tytułu pozostałych podatków i opłat | 1.822,56 | 1.822,56 | | | | Brak |
| Zobowiązania z tytułu leasingu | 79.077,51 | 26.160,87 | 52.916,64 | | | Weksel in blanco |
| Zobowiązania wobec pracowników | 8.161,42 | 8.161,42 | | | | Brak |
| Pozostałe zobowiązania wobec jednostek powiązanych | 85.176,88 | 85.176,88 | | | | Brak |
| Pozostałe zobowiązania wobec jednostek pozostałych | 9.537,23 | 9.537,23 | | | | Brak |
| Razem: | 340.779,93 | 287.863,29 | 52 916,64 | 0,00 | 0,00 | |

Struktura walutowa

Spółka posiada zobowiązania w USD, których wartość na dzień bilansowy wynosi w przeliczeniu na złotówki 22.089,17 PLN.

Zestawienie zobowiązań na 31.12.2014

| Specyfikacja | Wartość na 31.12.2014 | w tym o okresie spłaty: | | | w tym zabezpieczone na majątku Spółki | Rodzaj zabezpieczenia: |
|--|-----------------------|-------------------------|-------------------------|---------------|---------------------------------------|------------------------|
| | | do 1 roku | powyżej 1 roku do 5 lat | powyżej 5 lat | | |
| Zobowiązania z tytułu dostaw i usług wobec jednostek powiązanych | 12.310,39 | 12.310,39 | | | | Brak |
| Zobowiązania z tytułu dostaw i usług wobec jednostek pozostałych | 71.096,42 | 71.096,42 | | | | Brak |
| Zobowiązania z tytułu pozostałych podatków i opłat | 5.718,94 | 5.718,94 | | | | Brak |
| Zobowiązania wobec pracowników | 4.120,00 | 4.120,00 | | | | Brak |
| Pozostałe zobowiązania wobec jednostek powiązanych | 299.333,09 | 299.333,09 | | | | Brak |
| Pozostałe zobowiązania wobec jednostek pozostałych | 6.092,88 | 6.092,88 | | | | Brak |
| Razem: | 398.671,72 | 398.671,72 | 0,00 | 0,00 | 0,00 | |

Struktura walutowa

Spółka posiada zobowiązania tylko w walucie polskiej.

3.15 Rozliczenia międzyokresowe

Rozliczenia międzyokresowe czynne

| Specyfikacja | Krótkoterminowe | Krótkoterminowe |
|--------------------------|-----------------|-----------------|
| | 31.12.2015 | 31.12.2014 |
| ubezpieczenie firmy | 1.666,68 | 1.699,79 |
| domeny | 123,30 | 996,01 |
| ubezpieczenie samochodów | 1.036,70 | 0,00 |
| licencje | 213,59 | 0,00 |
| pozostałe | 5.383,20 | 1.645,37 |
| Razem: | 8.423,47 | 4.341,17 |

Rozliczenia międzyokresowe bierne – pozycja nie wystąpiła w bieżącym, jak i ubiegłym roku.

3.16 Rozrachunki wzajemne – Grupa Kapitałowa

Należności

| Nazwa jednostki powiązanej: | Należności z tytułu dostaw i usług | Pozostałe należności | Należności z tytułu dostaw i usług | Pozostałe należności |
|---|------------------------------------|----------------------|------------------------------------|----------------------|
| | 31.12.2015 | | 31.12.2014 | |
| Auxilium Audytyt Sp. z o.o. Sp.k. | 26.281,59 | 0,00 | 84.770,84 | 0,00 |
| UHY ECA Audytyt Spółka z ograniczoną odpowiedzialnością Sp. k. (dawniej: ECA Seredyński i Wspólnicy Sp. z o.o. Sp.k.) | 64.116,40 | 0,00 | 21.597,29 | 0,00 |
| UHY ECA Podatki Spółka z ograniczoną odpowiedzialnością Sp. k. (dawniej: ECA Podatki Sp. z o.o. Sp.k.) | 45.269,80 | 0,00 | 24.145,51 | 0,00 |
| UHY ECA Outsourcing Sp. z o.o. (dawniej: ECA Outsourcing Sp. z o.o.) | 46.964,95 | 0,00 | 21.581,27 | 0,00 |
| UHY ECA Szkolenia Sp. z o.o. (dawniej: ECA Szkolenia Sp. z o.o.) | 1.988,77 | 0,00 | 1.206,06 | 0,00 |
| Razem: | 184.621,51 | 0,00 | 153.300,97 | 0,00 |

Zobowiązania

| Nazwa jednostki powiązanej: | Zobowiązania z tytułu dostaw i usług | Pozostałe zobowiązania | Zobowiązania z tytułu dostaw i usług | Pozostałe zobowiązania |
|---|--------------------------------------|------------------------|--------------------------------------|------------------------|
| | 31.12.2015 | | 31.12.2014 | |
| Auxilium Audyt Sp. z o.o. Sp.k. | 0,00 | 0,00 | 0,00 | 6.286,67 |
| UHY ECA Audyt Spółka z ograniczoną odpowiedzialnością Sp. k. (dawniej: ECA Seredyński i Wspólnicy Sp. z o.o. Sp.k.) | 0,00 | 51.683,79 | 0,00 | 267.411,67 |
| UHY ECA Podatki Spółka z ograniczoną odpowiedzialnością Sp. k. (dawniej: ECA Podatki Sp. z o.o. Sp.k.) | 8.758,45 | 19.741,00 | 8.758,45 | 25.634,75 |
| UHY ECA Outsourcing Sp. z o.o. (dawniej: ECA Outsourcing Sp. z o.o.) | 7.103,88 | 0,00 | 3.551,94 | 0,00 |
| UHY ECA Szkolenia Sp. z o.o. (dawniej: ECA Szkolenia Sp. z o.o.) | 0,00 | 0,00 | 0,00 | 0,00 |
| Razem: | 15.862,33 | 85.176,88 | 12.310,39 | 299.333,09 |

3.17 Przychody z działalności operacyjnej - kontynuowanej

Struktura rzeczowa przychodów

| Zestawienie: | 2015 | 2014 |
|---|-------------------|---------------------|
| Przychody ze sprzedaży usług | 971.986,17 | 1.040.805,63 |
| Przychody ze sprzedaży towarów i materiałów | 0,00 | 0,00 |
| Razem: | 971.986,17 | 1.040.805,63 |

Struktura terytorialna przychodów

| Zestawienie: | 2015 | 2014 |
|---------------------------------|------------|--------------|
| Przychody ze sprzedaży krajowej | 971.986,17 | 1.040.805,63 |

3.18 Koszty działalności operacyjnej

| Zestawienie: | 2015 | 2014 |
|-------------------------------------|-------------------|-------------------|
| amortyzacja | 12.001,59 | 2.345,53 |
| zużycie materiałów i energii | 81.720,03 | 38.780,73 |
| usługi obce | 685.941,76 | 620.403,68 |
| podatki i opłaty | 11.365,61 | 12.375,30 |
| wynagrodzenia | 91.179,95 | 206.015,64 |
| ubezpieczenia społeczne | 20.195,95 | 42.645,24 |
| pozostałe koszty rodzajowe | 83.809,76 | 58.546,38 |
| koszty rodzajowe razem | 986.214,65 | 981.112,50 |
| koszty sprzedaży | 0,00 | 0,00 |
| koszty ogólnego zarządu | 944.913,72 | 879.144,34 |
| koszt wytworzenia sprzedanych usług | 41.300,93 | 101.968,16 |

3.19 Wynagrodzenie biegłego rewidenta

| Zestawienie: | 31.12.2015 | 31.12.2014 |
|--|------------------|------------------|
| Wynagrodzenie z tytułu badania sprawozdania finansowego | 14.000,00 | 14.000,00 |
| Wynagrodzenie z tytułu pozostałych usług świadczonych przez biegłego rewidenta | 0,00 | 0,00 |
| Razem | 14.000,00 | 14.500,00 |

3.20 Transakcje z jednostkami powiązаныmi innymi niż Grupa Kapitałowa

Wynagrodzenie Zarządu Emitenta

| Specyfikacja: | 2015 | 2014 |
|--|------------------|-------------------|
| Krótkoterminowe świadczenia pracownicze (wynagrodzenia oraz narzuty) | 60.000,00 | 139.677,42 |
| Świadczenia po okresie zatrudnienia | 0,00 | 0,00 |
| Razem: | 60.000,00 | 139.677,42 |

Zestawienie wynagrodzeń Członków Zarządu jednostki Dominującej

| Osoba | Stanowisko | ECA SA |
|---------------------|----------------|------------------|
| dr Roman Sereżyński | Prezes Zarządu | 60.000,00 |
| Razem: | | 60.000,00 |

Wynagrodzenie Rady Nadzorczej w 2015 roku wyniosło 22.000,00 PLN.

3.21 Przychody od jednostek powiązanych

| Nazwa jednostki powiązanej: | Przychody z refaktur i opłat administracyjnych | Przychody finansowe | Razem: |
|--|--|---------------------|---------------------|
| Auxilium Audyt Spółka z ograniczoną odpowiedzialnością Sp. k. | 122.043,53 | 537,85 | 122.581,38 |
| UHY ECA Audyt Spółka z ograniczoną odpowiedzialnością Sp. k. (dawniej: ECA Seredyński i Wspólnicy Spółka z ograniczoną odpowiedzialnością Sp.k.) | 273.970,86 | 214.156,21 | 488.127,07 |
| ECA Podatki Spółka z ograniczoną odpowiedzialnością Sp.k. | 126.563,55 | 5.666,46 | 132.230,01 |
| UHY ECA Outsourcing Sp. z o.o. (dawniej: ECA Outsourcing Sp. z o.o.) | 203.787,09 | 20.152,09 | 223.939,18 |
| UHY ECA Szkolenia Sp. z o.o. (dawniej: ECA Szkolenia Sp. z o.o.) | 14.108,55 | 50.000,00 | 64.108,55 |
| Razem | 740.473,58 | 290.512,61 | 1 030.986,19 |

3.22 Koszty od jednostek powiązanych

| Nazwa jednostki powiązanej: | Usługi obce – usługi księgowo | Usługi obce - refaktury | Pozostałe koszty operacyjne | Koszty finansowe | Razem: |
|--|-------------------------------|-------------------------|-----------------------------|------------------|------------------|
| UHY ECA Outsourcing Sp. z o.o. (dawniej: ECA Outsourcing Sp. z o.o.) | 38.853,12 | 0,00 | 0,00 | 0,00 | 38.853,12 |
| Razem | 38.853,12 | 0,00 | 0,00 | 0,00 | 38.853,12 |

3.23 Pozostałe przychody i koszty operacyjne, przychody i koszty finansowe, koszty świadczeń pracowniczych

Pozostałe przychody operacyjne

| Specyfikacja: | Przychody za okres 01.01.2015 - 31.12.2015 | Przychody za okres 01.01.2014 - 31.12.2014 |
|--|--|--|
| Zwrot zasadzonych kosztów | 800,79 | 6.054,97 |
| Przychody ze sprzedaży środków trwałych | 0,00 | 4.541,21 |
| Koszt sprzedanych środków trwałych | 0,00 | -4.541,21 |
| Pozostałe przychody | 1.032,76 | 2,55 |
| Rozwiązanie odpisów aktualizujących należności | 29.650,23 | 0,00 |
| Utworzenie odpisu aktualizującego należności | -27.683,62 | 0,00 |
| Razem: | 3.800,16 | 6.057,52 |

Pozostałe koszty operacyjne

| Specyfikacja: | Koszty za okres 01.01.2015- 31.12.2015 | Koszty za okres 01.01.2014- 31.12.2014 |
|--|--|--|
| Wypłata zakazu konkurencji | 0,00 | 580.000,00 |
| Rozwiązanie rezerwy na zakaz konkurencji | 0,00 | -566.678,00 |
| Utworzenie rezerwy na zakaz konkurencji | 0,00 | 200.004,00 |
| Utworzenie odpisów aktualizujących należności | 0,00 | 103.755,71 |
| Rozwiązanie odpisów aktualizujących należności | 0,00 | -51.325,50 |
| Odpis z tytułu utraty wartości udziałów | 0,00 | 36.200,00 |
| Koszty sądowe | 78,26 | 25.279,78 |
| Składka członkowska | 2.500,00 | 0,00 |
| Pozostałe koszty | 203,46 | 887,20 |
| Razem: | 2.781,72 | 328.123,19 |

Przychody finansowe

| Specyfikacja: | Przychody za okres 01.01.2015- 31.12.2015 | Przychody za okres 01.01.2014- 31.12.2014 |
|---|---|---|
| Odsetki od lokat | 38.659,89 | 48.628,59 |
| Zysk ze sprzedaży inwestycji (obligacje) | 0,00 | 35.113,70 |
| Dywidenda | 284.857,67 | 21.928,00 |
| Zysk ze sprzedaży inwestycji (udziały, akcje, fundusze) | 60.338,08 | 10.000,00 |
| Odsetki od należności (zapłacone) | 4.710,32 | 9.606,72 |
| Odsetki od udzielonych pożyczek (naliczone) | 6.356,40 | 1.095,21 |
| Przychody z tytułu odsetek bankowych | 0,00 | 729,24 |

| | | |
|----------------------------|-------------------|-------------------|
| Pozostałe przychody | 0,00 | 10,36 |
| Wycena aktywów finansowych | 26.242,24 | 0,00 |
| Razem: | 421.164,60 | 127.111,82 |

Koszty finansowe

| Specyfikacja: | Koszty za okres 01.01.2015- 31.12.2015 | Koszty za okres 01.01.2014- 31.12.2014 |
|----------------------------|--|---|
| Wycena aktywów finansowych | 71.905,34 | 388.680,32 |
| Odsetki karne | 832,56 | 235,27 |
| Różnice kursowe | 425,80 | 0,00 |
| Razem: | 73.163,70 | 388.915,59 |

3.24 Podatek dochodowy

| Podatek dochodowy | 01.01.2015- 31.12.2015 | 01.01.2014- 31.12.2014 |
|-------------------|---------------------------|---------------------------|
| Podatek bieżący | 24.385,00 | 0,00 |
| Podatek odroczony | 48.051,40 | -31.600,56 |
| Razem: | 72.436,40 | -31.600,56 |

| Kalkulacja podatku dochodowego | 01.01.2015- 31.12.2015 | 01.01.2014- 31.12.2014 |
|--|---------------------------|---------------------------|
| Zysk przed opodatkowaniem | 334.790,86 | -600.611,33 |
| Podatek dochodowy wg stawki krajowej | 63.610,26 | -114.116,15 |
| Przychody nie podlegające opodatkowaniu (-) | -772.608,42 | -144.471,27 |
| Koszty nie będące kosztami uzyskania przychodu (kup) (+) | 1 167.206,75 | 231.546,86 |
| Koszty włączone do opodatkowania (-) | -348.144,98 | -4.560,00 |
| Obciążenie zysku netto z tytułu podatku dochodowego | 72.436,40 | -31.600,56 |
| Efektywna stopa podatkowa | 21,64% | 5,26% |

3.25 Należności i zobowiązania warunkowe

Na koniec 2015 roku w grupie występuje zobowiązanie warunkowe w postaci weksla in blanco wystawionego przez UHY ECA S.A. jako zabezpieczenie zobowiązania leasingu do wysokości pozostałej do spłaty kwoty tego zobowiązania. Na dzień 31.12.2015 r. wartość ta wynosi PLN 79.077,51.

3.26 Struktura zatrudnienia

Przeciętne zatrudnienie w Grupie Kapitałowej kształtowało się następująco

| Grupy zawodowe | Liczba osób: | Liczba osób: |
|-------------------------------------|--------------|--------------|
| | Rok 2015 | Rok 2014 |
| Zarząd | 2 | 2,5 |
| Administracja | 1 | 2,5 |
| Pracownicy outsourcingu księgowego: | 0 | 2,5 |
| - w okresie styczeń – marzec 2014 | 0 | 10 |
| - w okresie marzec – grudzień 2014 | 0 | 0 |
| Razem: | 3 | 7,5 |

3.27 Wyjaśnienie do jednostkowego sprawozdania z przepływów pieniężnych

Specyfikacja szczegółowa pozostałych korekt działalności operacyjnej

| | 01.01.2015 31.12.2015 | 01.01.2014 31.12.2014 |
|--|--------------------------|--------------------------|
| Pozostałe korekty | -290 101,85 | 48.065,22 |
| Amortyzacja | 12.001,59 | 12.327,92 |
| Odsetki i udziały w zyskach (dywidendy) | -108.730,86 | -406.069,46 |
| Zyski (straty) z działalności inwestycyjnej | -14.674,98 | 699.542,67 |
| Zmiana stanu rezerw | 5.880,00 | -430.059,29 |
| Zmiana stanu należności | -61.851,00 | 84.152,31 |
| Zmiana stanu zobowiązań krótkoterminowych, z wyjątkiem pożyczek i kredytów | -136.969,30 | 19.267,02 |
| Zmiana stanu rozliczeń międzyokresowych | -4.082,30 | 12.521,62 |
| Inne korekty | 0,00 | 69.740,52 |
| Zmiana podatku dochodowego | 18.325,00 | -13.358,09 |

Specyfikacja innych korekt

| | Razem | Wydzielenie ZCP | Kompensata rozliczeń podatkowych |
|--|------------------|------------------|----------------------------------|
| Pozostałe korekty | 69.740,52 | 31.033,31 | 38.707,21 |
| Amortyzacja | 19.752,23 | 19.752,23 | 0,00 |
| Zmiana stanu rezerw | -56.124,12 | -56.124,12 | 0,00 |
| Zmiana stanu należności | 107.325,28 | 68.618,07 | 38.707,21 |
| Zmiana stanu zobowiązań krótkoterminowych, z wyjątkiem pożyczek i kredytów | -23.623,81 | -23.623,81 | 0,00 |
| Zmiana stanu rozliczeń międzyokresowych | 4.168,47 | 4.168,47 | 0,00 |
| Zmiana podatku dochodowego | 18.242,47 | 18.242,47 | 0,00 |

3.28 Zarządzanie ryzykiem finansowym

Ze względu na wydzielenie segmentu usług księgowych do spółki zależnej, a tym samym ograniczenie działalności Emitenta do działalności holdingowej, ryzyka dotyczące działalności Spółki ściśle wiążą się z działalnością jednostek zależnych i należy je rozpatrywać z punktu widzenia skonsolidowanego sprawozdania finansowego Grupy UHY ECA.

UHY ECA S.A. obecnie nie dysponuje kompleksowym z informatyzowanym systemem zarządzania ryzykiem. Poszczególne rodzaje ryzyk są analizowane odrębnie przez Zarząd w stosunku do działań, w którym może pojawić się ryzyko.

W Spółce może wyróżnić następujące istotne ryzyka:

- ryzyko rynkowe:
 - - ryzyko cenowe,
 - - ryzyko walutowe,
 - - ryzyko stopy procentowej,
- ryzyko kredytowe,
- ryzyko płynności.

W celu zminimalizowania **ryzyka cenowego** Spółka stosuje zasadę dywersyfikacji usług, realizacji usług od kwalifikowanych Wykonawców oraz pracowników, a także negocjacji zleceń na dłuższe niż rok okresy.

Grupa nie prowadzi transakcji z kontrahentami spoza terenu Polski, a zatem nie jest bezpośrednio narażona na ryzyko walutowe.

Grupa posiada zobowiązania finansowe z tytułu leasingu oprocentowanego zmienną stopą procentową. Na dzień bilansowy zobowiązania z tytułu leasingu w ramach Grupy wynosiły 131.489,82 PLN. Miesięcznie płatności z tego tytułu nie przekraczają 10 TPLN i nie stanowią istotnego obciążenia dla płynności finansowej Grupy.

Grupa dysponuje linią kredytowymi w rachunku bieżącym w spółce Outsourcing Sp. z o.o. do kwoty 90.000,00 PLN oraz UHY ECA Audyt Spółka z ograniczoną odpowiedzialnością Sp. k. do kwoty 200.000,00 PLN. Na dzień bilansowy ich oprocentowanie wynosiło odpowiednio 4,76% i 4,26% w skali roku. Na dzień bilansowy Grupa posiadała debet w rachunku bieżącym na kwotę 55.453,38 PLN. Kwota ta nie stanowiła istotnego obciążenia dla płynności finansowej Grupy.

Grupa jest narażona na ryzyko kredytowe, polegające na braku wpływu należności z tytułu sprzedaży (w określonym terminie bądź w ogóle). Przed tym ryzykiem Grupa zabezpiecza się poprzez ocenę zdolności kredytową swoich znaczących klientów, stosowanie przedpłat, stosowanie zabezpieczeń, doskonalenie systemu windykacji należności. Struktura wiekowa należności wraz z informacją o odpisach aktualizujących została zamieszczona w nocie 3.7.

Grupa nie jest narażona na ryzyko utraty płynności finansowej. W roku obrotowym nie wystąpiły zakłócenia przepływów środków finansowych.

Również w swojej działalności Grupa jest narażona na ryzyko płynności. W celu jego zmniejszenia Grupa negocjuje umowy z Wykonawcami z wydłużonymi terminami zapłaty.

AKTYWA FINANSOWE

Na dzień bilansowy Emitent posiadał następujące aktywa finansowe przeznaczone do obrotu wyceniane w wartości godziwej:

| Papiery wartościowe | Wartość w cenie nabycia | Wartość wyceny rynkowej | Różnica z wyceny |
|---------------------|-------------------------|-------------------------|------------------|
| Akcje | 157.204,53 | 187.084,62 | -29.880,09 |

Na pozycję składają się akcje spółek notowanych na rynku NewConnect. Wycena dokonywana jest wg kursu z dnia bilansowego. Ryzyka związane z akcjami notowanymi na tym rynku dotyczą w głównej mierze dużych i przewidywalnych wahań kursów oraz niskiej płynności.

INNE RYZYKA I ZAGROŻENIA

Na działalność gospodarczą Grupy może potencjalnie wpłynąć szereg zagrożeń, które mogą znaleźć odbicie w jej sytuacji finansowej i majątkowej.

Do istotnych czynników ryzyka i zagrożeń należy zaliczyć:

- 1) Zaostrzenie się konkurencyjności na rynku może skutkować poniesieniem większych nakładów na informacje o ofercie usług;
- 2) Ograniczone możliwości podpisania kontraktów długoterminowych, co związane jest z charakterem prowadzonej działalności i posiadaną ofertą usług.
- 3) Zmiany ustawowe w regulacjach dotyczących warunków prowadzonej przez Spółkę oraz spółki grupy ECA działalności gospodarczej, w szczególności nowelizacja ustawy z dnia 7 maja 2009 r. o biegłych rewidentach i ich samorządzie, podmiotach uprawnionych do badania sprawozdań finansowych oraz o nadzorze publicznym (Dz. U. nr 77, poz. 649 ze zmianami), nowelizacja przepisów związanych z działalnością Autoryzowanego Doradcy i jego rolą na rynku kapitałowym oraz Dyrektywa i Rozporządzenie Parlamentu Europejskiego w sprawie ustawowych badań sprawozdań finansowych
- 4) Kwestie organizacyjno – formalne związane z połączeniem. Ujednoczenie i wdrożenie mechanizmów wspólnej realizacji przedsięwzięć biznesowych, zgodnie z przyjętą koncepcją strategii dla grupy spółek.

3.29 Przyczyny niepewności szacunków

Przeprowadzony test na utratę wartości firmy opisany w nocie 3.5 opiera się o prognozy przepływów pieniężnych spółek zależnych, przygotowanych w oparciu o budżety na 5 kolejnych lat. Budżety zostały przygotowane przez kierownictwo jednostek w oparciu o najlepszą wiedzę i doświadczenia, jednak nie ma pewności iż zostaną one całkowicie zrealizowane.

W celu zobrazowania możliwych wyników w przypadku różnych założeń przeprowadzona została analiza wrażliwości testu. Obrazuje ona możliwe wyniki testu dla trzech głównych zmiennych:

- średnio ważonego kosztu kapitału (WACC) przyjętego do wyliczenia wartości zdyskontowanych przepływów pieniężnych,
- wzrost przychodów w przyjętych prognozach,
- wzrost kosztów w przyjętych prognozach.

Wartości odzyskiwalne wg zmiennych kryteriów

| WACC | wg przyjętej wartości | +1% | -1% |
|---|-----------------------|------------------|------------------|
| UHY ECA Audyt Spółka z ograniczoną odpowiedzialnością Sp. k. (dawniej: ECA Seredyński i Wspólnicy Sp. z o.o. Sp.k.) | 7.232,06 | 6.374,99 | 8.338,71 |
| UHY ECA Podatki Spółka z ograniczoną odpowiedzialnością Sp. k. (dawniej: ECA Podatki Sp. z o.o. Sp.k.) | 1.409,29 | 1.241,47 | 1.625,79 |
| UHY ECA Outsourcing Sp. z o.o. (dawniej: ECA Outsourcing Sp. z o.o.) | 904,91 | 802,32 | 1.037,04 |
| UHY ECA Szkolenia Sp. z o.o. (dawniej: ECA Szkolenia Sp. z o.o.) | 366,33 | 323,15 | 422,00 |
| Razem: | 9.912,60 | 8.741,93 | 11.423,55 |
| <i>odchylenie</i> | | <i>-1.170,67</i> | <i>1.510,95</i> |

| Zmiana przychodów w prognozie wyników | wg przyjętej wartości | +1% | -1% |
|---|-----------------------|------------------|------------------|
| UHY ECA Audyt Spółka z ograniczoną odpowiedzialnością Sp. k. (dawniej: ECA Seredyński i Wspólnicy Sp. z o.o. Sp.k.) | 7.232,06 | 9.080,10 | 5.432,91 |
| UHY ECA Podatki Spółka z ograniczoną odpowiedzialnością Sp. k. (dawniej: ECA Podatki Sp. z o.o. Sp.k.) | 1.409,29 | 1.828,41 | 1.001,30 |
| UHY ECA Outsourcing Sp. z o.o. (dawniej: ECA Outsourcing Sp. z o.o.) | 904,91 | 1.110,96 | 704,43 |
| UHY ECA Szkolenia Sp. z o.o. (dawniej: ECA Szkolenia Sp. z o.o.) | 366,33 | 413,39 | 319,26 |
| Razem: | 9.912,60 | 12.432,87 | 7.457,90 |
| <i>odchylenie</i> | | <i>2.520,27</i> | <i>-2.454,69</i> |

| Zmiana kosztów w prognozie wyników | wg przyjętej wartości | +1% | -1% |
|---|-----------------------|------------------|------------------|
| UHY ECA Audyt Spółka z ograniczoną odpowiedzialnością Sp. k. (dawniej: ECA Seredyński i Wspólnicy Sp. z o.o. Sp.k.) | 7.232,06 | 5.624,00 | 8.797,11 |
| UHY ECA Podatki Spółka z ograniczoną odpowiedzialnością Sp. k. (dawniej: ECA Podatki Sp. z o.o. Sp.k.) | 1.409,29 | 1.034,25 | 1.774,30 |
| UHY ECA Outsourcing Sp. z o.o. (dawniej: ECA Outsourcing Sp. z o.o.) | 904,91 | 728,80 | 1.076,27 |
| UHY ECA Szkolenia Sp. z o.o. (dawniej: ECA Szkolenia Sp. z o.o.) | 366,33 | 320,43 | 412,23 |
| Razem: | 9.912,60 | 7.707,48 | 12.059,91 |
| <i>odchylenie</i> | | <i>-2.205,12</i> | <i>2.147,32</i> |

3.30 Zysk na akcję i wypłacone dywidendy

Zarząd Emitenta proponuje pokryć stratę za rok 2014 przyszłymi zyskami.

| Zysk okresu na jedną akcję | 2015 | 2014 |
|--|------------|-------------|
| Zysk/Strata z działalności kontynuowanej | 262.354,46 | -492.575,75 |
| Zysk/Strata z działalności zaniechanej | 0,00 | -76.435,02 |
| Zysk/Strata okresu | 262.354,46 | -569.010,77 |
| Liczba akcji zwykłych | 5.187.526 | 5.881.000 |
| Średnia ważona liczba akcji | 5.187.526 | 5.187.526 |
| Zysk/Strata na jedną akcję | | |
| Z działalności kontynuowanej | 0,05 | -0,09 |
| Z działalności zaniechanej | 0,00 | -0,01 |
| Całkowity zysk/strata na jedną akcję | 0,05 | -0,10 |

Zysk przypadający na jedną akcję oblicza się poprzez podzielenie zysku netto okresu przez średnią ważoną liczbę akcji zwykłych występujących w ciągu roku obrotowego.

Średnia ważona liczby akcji zwykłych występujących w ciągu okresu, to liczba akcji zwykłych na początku okresu, skorygowana o liczbę akcji zwykłych odkupionych przez Emitenta w ciągu tego okresu ważona wskaźnikiem odzwierciedlającym okres występowania tych akcji. Wskaźnik odzwierciedlający okres występowania poszczególnych akcji jest to liczba dni, przez jaką określone akcje występują, do całkowitej liczby dni w danym okresie.

3.31 Zdarzenia po dacie bilansu

Dnia 5 kwietnia 2016 r. Sąd Rejonowy dla Krakowa- Śródmieścia w Krakowie, XI Wydział Gospodarczy Krajowego Rejestru Sądowego zarejestrował zmianę nazwy Spółki z ECA S.A. na UHY ECA S.A.. Poza tym do dnia sporządzenia niniejszego sprawozdania nie wystąpiły istotne zdarzenia, które miałyby wpływ na sprawozdanie finansowe.

SPRAWOZDANIE ZARZĄDU
Z DZIAŁALNOŚCI SPÓŁKI

UHY ECA SPÓŁKA AKCYJNA
(DAWNIEJ: ECA SPÓŁKA AKCYJNA)

za rok obrotowy od 01.01.2015 r. do 31.12.2015 r.

Kraków, 29 kwietnia 2016 r.

Spis treści

1. Podstawowe informacje o Spółce
2. Charakterystyka działalności
3. Ważniejsze zdarzenia, wpływające na działalność jednostki, jakie nastąpiły w roku obrotowym, w tym informacja o przeprowadzonym w 2015 r. umorzeniu akcji własnych, ważniejsze zdarzenia, które wystąpiły po dniu bilansowym i które mogą wpłynąć na wyniki finansowe jednostki w 2015 roku, przewidywany rozwój Spółki
4. Aktualna i przewidywana sytuacja finansowa, majątkowa i kadrowa
5. Wskazanie czynników ryzyka i zagrożeń w tym informacje o instrumentach finansowych
6. Ważniejsze osiągnięcia w dziedzinie badań i rozwoju
7. Ochrona środowiska
8. Stosowanie zasad ładu korporacyjnego

1. PODSTAWOWE INFORMACJE O SPÓŁCE

A. DANE PODSTAWOWE

| | |
|--|--|
| Nazwa (firma): | UHY ECA Spółka Akcyjna |
| Forma prawna: | spółka akcyjna |
| Kraj: | Polska |
| Przepisy prawa, zgodnie z którymi działa Spółka: | ustawa z dnia 15 września 2000 r. Kodeks spółek handlowych (Dz. U. z 2000 r. nr 94, poz. 1037 ze zm., zwana dalej: „Kodeks spółek handlowych”), Statut Spółki, inne przepisy dotyczące spółek handlowych |
| Siedziba: | Kraków |
| Adres: | ul. Moniuszki 50, 31 – 523 Kraków |
| Telefon: | + 48 12 417 78 00 |
| Fax: | + 48 12 417 78 00 w.825 |
| adres poczty elektronicznej: | biuro@uhy-pl.com |
| adres strony internetowej: | www.uhy-pl.com |

Spółka działa pod firmą UHY ECA Spółka Akcyjna, może używać w obrocie skrótu UHY ECA S.A. Spółka jest wpisana do rejestru przedsiębiorców Krajowego Rejestru Sądowego przez Sąd Rejonowy dla Krakowa – Śródmieścia w Krakowie XI Wydział Gospodarczy Krajowego Rejestru Sądowego pod numerem KRS: 0000142734. Spółce nadano nr REGON: 350778346 oraz nr NIP: 676-10-15-337.

Spółka działa na podstawie Statutu oraz odpowiednich przepisów Kodeksu spółek handlowych. Spółka została utworzona na czas nieograniczony.

Rok obrotowy Spółki pokrywa się z rokiem kalendarzowym. Niniejsze sprawozdanie Zarządu z działalności Spółki obejmuje rok obrotowy od 01.01.2015 r. do 31.12.2015 r.

Sprawozdanie finansowe za rok 2015 jest sporządzane zgodnie z Międzynarodowymi Standardami Sprawozdawczości Finansowej i Międzynarodowymi Standardami Rachunkowości.

W roku obrotowym od 01.01.2015 r. do 31.12.2015 r. zasady polityki rachunkowości nie uległy zmianie.

Sprawozdanie finansowe za okres od 01.01.2015 r. do 31.12.2015 r. zostało poddane badaniu przez biegłego rewidenta, zgodnie z zasadami wynikającymi z art. 64 ustawy z dnia 29 września 1994 r. o rachunkowości (tekst jedn. Dz. U. 2009, nr 152, poz. 1223 ze zmianami, zwana dalej: „ustawą o rachunkowości”).

Niniejsze sprawozdanie Zarządu z działalności jednostki zostało sporządzone zgodnie z art. 49 ustawy o rachunkowości.

B. KAPITAŁ ZAKŁADOWY

Kapitał zakładowy Spółki wynosi 2.593.763,00 zł i składa się z 5.187.526 akcji o wartości nominalnej 0,50 zł (pięćdziesiąt groszy) każda. W jego skład wchodzi akcje następujących serii:

- I. Liczba akcji na okaziciela serii A: w łącznej ilości 106.000 sztuk,
- II. Liczba akcji na okaziciela serii B: w łącznej ilości 267.120 sztuk,
- III. Liczba akcji na okaziciela serii C: w łącznej ilości 500.320 sztuk,
- IV. Liczba akcji na okaziciela serii D: w łącznej ilości 299.360 sztuk,
- V. Liczba akcji na okaziciela serii E: w łącznej ilości 1.183.726 sztuk,
- VI. Liczba akcji na okaziciela serii F1: w łącznej ilości 1.415.500 sztuk,
- VII. Liczba akcji na okaziciela serii F2: w łącznej ilości 1.415.500 sztuk.

C. STRUKTURA AKCJONARIATU

| Nazwa akcjonariusza | ilość akcji | wartość jednostkowa akcji | % |
|------------------------------|------------------|---------------------------|----------------|
| RS Holding Sp. z o.o. | 2.157.550 | 0,50 | 41,59% |
| ABS Investment S.A | 800.000 | 0,50 | 15,42% |
| Woźniak Piotr | 294.265 | 0,50 | 5,67% |
| Kołosowski Michał | 283.240 | 0,50 | 5,46% |
| Wójciak Paweł | 283.100 | 0,50 | 5,46% |
| Pozostali | 1.369.371 | 0,50 | 26,40% |
| Ogółem | 5.187.526 | | 100,00% |

NABYCIE AKCJI WŁASNYCH

Spółka prowadziła skup akcji własnych do końca 2013 roku i posiada 693.474 akcji własnych, o wartości nominalnej 0,50 zł każda (11,79 % w kapitale zakładowym). W związku z upływem czasu, na jaki została udzielona zgoda na skup akcji własnych, skup ten zakończono.

Program skupu akcji własnych realizowany był w oparciu o Regulamin skupu akcji własnych, który zgodnie z ww. uchwałą stanowi, że Spółka UHY ECA S.A. nabędzie akcje własne, które po zasięgnięciu opinii Rady Nadzorczej mogą zostać przeznaczone w szczególności:

- do dalszej odsprzedaży, bezpośredniej i/lub pośredniej,
- do obsługi programu opcji menadżerskich, w przypadku jego uchwalenia przez właściwy organ lub
- do wymiany albo
- w inny sposób rozdysonowane przez Zarząd Spółki, z uwzględnieniem potrzeb wynikających z prowadzonej działalności.

W dniu 24.06.2014 Walne Zgromadzenie Akcjonariuszy podjęło uchwałę w sprawie umorzenia akcji własnych oraz obniżeniu kapitału zakładowego. Ze względów formalnych umorzenie akcji własnych nie zostało w terminie zarejestrowane w sądzie rejestrowym. Z tego względu w dniu 26.02.2015 Nadzwyczajne Walne Zgromadzenie Akcjonariuszy uchyliło uchwały z 24.06.2014 i po raz kolejny uchwaliło obniżenie kapitału zakładowego oraz jego umorzenie.

Do umorzenia przeznaczono wszystkie 693.474 akcje, w tym:

- 127.200 akcje zwykłych na okaziciela serii A,
- 566.274 zdematerializowanych akcji zwykłych na okaziciela.

Dnia 25 czerwca 2015 r. zarejestrowane zostało umorzenie 693.474 akcji własnych o wartości nominalnej 0,50 zł każda, a kapitał zmniejszył się o 346.737,00 PLN i składa się obecnie z 5.187.526 akcji o wartości nominalnej 2.593.763,00 PLN.

D. ODDZIAŁY, JEDNOSTKI

Na dzień 31.12.2015 r. UHY ECA S.A. poza centralą w Krakowie przy ul. Moniuszki 50 nie posiadała oddziałów.

W związku z połączeniem w drodze przejęcia przez Auxilium S.A. spółki ECA Group Sp. z o.o. w trybie art. 492 § 1 pkt 1 Kodeksu spółek handlowych, tj. poprzez przeniesienie całego majątku ECA Group Sp. z o.o. na Auxilium S.A., Spółka przejmująca stała się współnikiem w Spółce UHY ECA Podatki Sp. z o.o. Sp.k. (dawniej: ECA Podatki Spółka z ograniczoną odpowiedzialnością sp. k.) z siedzibą w Krakowie oraz UHY ECA Audyt Spółka z ograniczoną odpowiedzialnością Sp. k. (dawniej: ECA Seredyński i Wspólnicy Sp. k.) z siedzibą w Krakowie, które działają również w biurach w:

- 1) Warszawie, ul. Gdańska 45a,
- 2) Poznaniu, ul. Noskowskiego 2/3
- 3) Wrocławiu, ul. W. Jagiełły 3/54,
- 4) Zabrzu, ul. Pawliczka 25.

Na dzień sporządzenia niniejszego sprawozdania, UHY ECA S.A. posiada status współnika w następujących podmiotach gospodarczych:

- 1) **UHY ECA Audyt Spółka z ograniczoną odpowiedzialnością Sp. k. (dawniej: ECA Seredyński i Wspólnicy Spółka z ograniczoną odpowiedzialnością Sp. k.)** z siedzibą w Krakowie, wpisana do rejestru przedsiębiorców Krajowego Rejestru Sądowego przez Sąd Rejonowy dla Krakowa - Śródmieścia w Krakowie, XI Wydział Gospodarczy Krajowego Rejestru Sądowego pod nr KRS 0000418856. Jako komandytariusz Emitent odpowiada do wysokości sumy komandytowej, tj. 782.478 zł. Udział UHY ECA S.A. jako współnika w majątku Spółki wynosi 97% i w takim samym stosunku uczestniczy on w zyskach i stratach Spółki.
- 2) **UHY ECA Podatki Spółka z ograniczoną odpowiedzialnością Sp. k. (dawniej: ECA Podatki Sp. z o.o. Sp. k.)** z siedzibą w Krakowie, wpisana do rejestru przedsiębiorców Krajowego Rejestru Sądowego przez Sąd Rejonowy dla Krakowa - Śródmieścia w Krakowie, XI Wydział Gospodarczy Krajowego Rejestru Sądowego pod nr KRS: 0000419783. Jako komandytariusz Emitent odpowiada do wysokości sumy komandytowej, tj. 28.322 zł. Udział UHY ECA S.A. jako współnika w majątku Spółki wynosi 98% i w takim samym stosunku uczestniczy on w zyskach i stratach Spółki.
- 3) **UHY ECA Szkolenia sp. z o.o. (dawniej: ECA Szkolenia sp. z o.o.)** z siedzibą w Krakowie, wpisana do rejestru przedsiębiorców Krajowego Rejestru Sądowego przez Sąd Rejonowy dla Krakowa - Śródmieścia w Krakowie, XI Wydział Gospodarczy Krajowego Rejestru Sądowego pod nr KRS 0000395199, w której UHY ECA S.A. posiada 100 (słownie: sto) udziałów o wartości nominalnej 50 zł (słownie: pięćdziesiąt złotych) każdy, tj. o łącznej wartości nominalnej 5.000 zł (słownie: pięć tysięcy złotych), co stanowi 100% udziałów w kapitale zakładowym Spółki.

4) **UHY ECA Outsourcing sp. z o.o. (dawniej: ECA Outsourcing sp. z o.o.)** z siedzibą w Krakowie, wpisana do rejestru przedsiębiorców Krajowego Rejestru Sądowego przez Sąd Rejonowy dla Krakowa - Śródmieścia w Krakowie, XI Wydział Gospodarczy Krajowego Rejestru Sądowego pod nr KRS 0000423285, w której UHY ECA S.A. posiada 100 (słownie: sto) udziałów o wartości nominalnej 360 zł (słownie: trzysta sześćdziesiąt złotych) każdy, tj. o łącznej wartości nominalnej 36.000 zł (słownie: trzydzieści sześć tysięcy złotych) co stanowi 100% udziałów w kapitale zakładowym Spółki.

5) **Auxilium Audyt Sp. z o.o. sp. k.** z siedzibą w Krakowie, wpisana do rejestru przedsiębiorców Krajowego Rejestru Sądowego przez Sąd Rejonowy dla Krakowa - Śródmieścia w Krakowie, XI Wydział Gospodarczy Krajowego Rejestru Sądowego pod nr KRS 0000321651. Jako komandytariusz Emitent odpowiada do wysokości sumy komandytowej, tj. 773.780 zł. Udział UHY ECA S.A. jako współnika w majątku Spółki wynosi 98% i w takim samym stosunku uczestniczy on w zyskach i stratach Spółki.

Emitent posiada także udziały w spółce Auxilium-Archeo Kancelaria Archiwizacyjna Sp. z o.o. z siedzibą w Krakowie. Zgodnie z regulami MSSF 10 i 11, spółka ta nie wchodzi w skład Grupy Kapitałowej, nie jest jednostką zależną tworzącą sieć (jednostka stowarzyszona i jednostka-inwestycja).

E. ZARZĄD I RADA NADZORCZA SPÓŁKI

Zarząd UHY ECA S.A.

Zgodnie z § 9 ust. 1 Statutu UHY ECA S.A. Zarząd Spółki składa się z dwóch do pięciu Członków. Zarząd powołuje i odwołuje Rada Nadzorcza na wspólną 3-letnią kadencję.

Skład Zarządu UHY ECA S.A. w ciągu roku obrotowego:

| | |
|---------------------|---|
| dr Roman Seredyński | - od 01.01.2015 r. do chwili obecnej Prezes Zarządu |
| Piotr Woźniak | - od 01.01.2015 r. do chwili obecnej Członek Zarządu, |

Skład Zarządu na dzień 31.12.2015 r.:

| | |
|---------------------|--------------------|
| dr Roman Seredyński | - Prezes Zarządu, |
| Piotr Woźniak | - Członek Zarządu. |

Po dniu bilansowym, do dnia sporządzenia niniejszego sprawozdania z działalności UHY ECA S.A., w składzie Zarządu nie nastąpiły zmiany.

Rada Nadzorcza UHY ECA S.A.

Zgodnie z § 15 ust. 1 Statutu UHY ECA S.A., Rada Nadzorcza składa się z 5 do 6 osób powoływanych przez Walne Zgromadzenie Akcjonariuszy na wspólną 3-letnią kadencję. Obecna kadencja rozpoczęła się 20.06.2013 r.

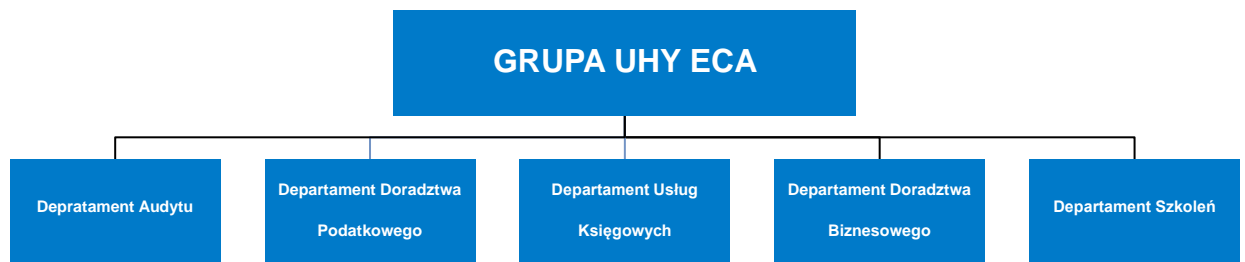
Skład Rady Nadzorczej UHY ECA S.A. w ciągu roku obrotowego:

| | |
|----------------------|--|
| Agnieszka Rembiesa | - Przewodniczący Rady Nadzorczej, |
| Barbara Jędrzejek | - Członek Rady Nadzorczej, |
| Robert Kuc | - Członek Rady Nadzorczej do dnia 30.06.2015 r., |
| Robert Samek | - Członek Rady Nadzorczej, |
| Jarosław Lenartowski | - Członek Rady Nadzorczej, |
| Dagna Szostak | - Członek Rady Nadzorczej, od dnia 30.06.2015 r. |

Skład Rady Nadzorczej na dzień 31.12.2015 r.:

| | |
|----------------------|-----------------------------------|
| Agnieszka Rembiesa | - Przewodniczący Rady Nadzorczej, |
| Barbara Jędrzejek | - Członek Rady Nadzorczej, |
| Robert Samek | - Członek Rady Nadzorczej, |
| Jarosław Lenartowski | - Członek Rady Nadzorczej, |
| Dagna Szostak | - Członek Rady Nadzorczej. |

2. CHARAKTERYSTYKA DZIAŁALNOŚCI



Struktura działania Grupy UHY ECA:

Grupa UHY ECA - profil działalności

Grupa Kapitałowa UHY ECA świadczy usługi w zakresie:

- audytu,
- podatków,
- księgowości,
- szkoleń oraz
- doradztwa biznesowego.

UHY ECA S.A. – profil działalności

UHY ECA S.A. jest Firmą Partnerską Giełdy Papierów Wartościowych w Warszawie. W 2015 r. Spółka świadczyła także usługi w zakresie Autoryzowanego Doradztwa NewConnect. Eksperti UHY ECA S.A. wspomagają klientów w rozwiązywaniu problemów z zakresu outsourcingu finansowego. Emitent stara się wykorzystywać najlepsze ze zdobytych doświadczeń, łącząc wysoki standard usług i profesjonalizm z niezależnością. Model działalności UHY ECA S.A. oparty jest na zdywersyfikowanych grupach docelowych.

W 2015 r. Spółka prowadziła głównie następującą działalność:

- doradztwo w zakresie prowadzenia działalności gospodarczej i zarządzania,
- działalność firm centralnych (head office) i holdingów,
- Autoryzowanego Doradztwa dot. rynku NewConnect (do 22 września 2015 r.).

Do dnia 22 września 2015 roku Spółka świadczyła usługi Autoryzowanego Doradcy, jednak decyzją Zarządu UHY ECA S.A., działalność ta została zakończona. Spółka była Autoryzowanym Doradcą rynku NewConnect od 2007 roku wpisanym na listę jako jeden z pierwszych piętnastu podmiotów w Polsce. Jako Autoryzowany Doradca jednostka pomagała klientom zaistnieć w Alternatywnym Systemie Obrotu rynku NewConnect, skupiając działania wokół zasad i reguł obowiązujących na rynku NewConnect. Działalność prowadzona w ramach Autoryzowanego Doradztwa stanowiła marginalny udział w przychodach Emitenta.

Zakres działania Spółki jest zgodny z przedmiotem działalności określonym w statucie Spółki i wpisem w rejestrze przedsiębiorców Krajowego Rejestru Sądowego.

3. WAŻNIEJSZE ZDARZENIA, WPŁYWAJĄCE NA DZIAŁALNOŚĆ JEDNOSTKI, JAKIE NASTĄPIŁY W ROKU OBROTOWYM ORAZ WAŻNIEJSZE ZDARZENIA, KTÓRE WYSTĄPIŁY PO DNIU BILANSOWYM I KTÓRE MOGĄ WPŁYNAĆ NA WYNIKI FINANSOWE JEDNOSTKI W 2016 ROKU ORAZ PRZEWIDYWANY ROZWÓJ SPÓŁKI

Rok 2015 dla UHY ECA S.A. stanowił kontynuację działalności Spółki, zarówno na płaszczyźnie podejmowanej przez Spółkę aktywności gospodarczej, jak również w zakresie dalszego porządkowania spraw organizacyjno-prawnych w Grupie Kapitałowej UHY ECA, utworzonej po połączeniu Spółki z ECA Group Sp. z o.o. pod koniec 2011 r. Z uwagi na swoją pozycję dominującą, Spółka pełni w Grupie przede wszystkim rolę zarządzającą i nadzorującą.

WAŻNIEJSZE ZDARZENIA W 2015 ROKU

Zdarzenia, na jakie należy zwrócić uwagę w 2015 r. to przede wszystkim:

1. Umorzenie akcji własnych i obniżenie kapitału zakładowego
2. Wstąpienie do międzynarodowej sieci prawnie niezależnych firm audytorskich i konsultingowych
3. Wypłata dywidendy

Ad. 1.

W dniu 24.06.2014 roku Walne Zgromadzenie Akcjonariuszy uchwaliło umorzenie wszystkich posiadanych akcji własnych w liczbie 693.474 sztuk oraz obniżenie kapitału podstawowego. W związku z nieprawidłowościami formalnymi stosowne wnioski nie zostały w terminie złożone we właściwym sądzie rejestrowym. Z tego względu w dniu 26.02.2015 roku Nadzwyczajne Walne Zgromadzenie Akcjonariuszy uchyliło uchwały z 24.06.2014 r. i po raz kolejny uchwaliło umorzenie akcji własnych i obniżenie kapitału podstawowego. W dniu 03.03.2015 r. w Monitorze Sądowym ukazało się ogłoszenie planowanego umorzenia akcji oraz wzywające potencjalnych wierzycieli ECA S.A. do zgłaszania roszczeń. Dnia 25 czerwca 2015 r. zarejestrowane zostało umorzenie 693.474 akcji własnych o wartości nominalnej 0,50 zł każda, a kapitał zmniejszył się o 346.737,00 PLN i składa się obecnie z 5.187.526 akcji o wartości nominalnej 2.593.763,00 PLN.

Ad. 2.

W dniu 7 maja 2015 r. podpisał Akt Przystąpienia do sieci spółek księgowych i konsultingowych UHY International. Sieć UHY jest renomowaną Grupą działającą w blisko 90 krajach na całym świecie zrzeszając spółki świadczące usługi w zakresie audytu, doradztwa podatkowego, usług księgowych oraz szeroko pojętego doradztwa biznesowego.

W ramach podpisanego Aktu UHY ECA S.A. stało się pełnoprawnym członkiem sieci UHY International, natomiast jako członkowie stowarzyszeni dołączyły spółki zależne z Grupy ECA, tj.: UHY ECA Audyt (dawniej: ECA Serechyński i Wspólnicy Spółka z ograniczoną odpowiedzialnością Sp.k.), UHY ECA Podatki Spółka z ograniczoną odpowiedzialnością Sp. k. (dawniej: ECA Podatki Sp. z o.o. Sp.k.), UHY ECA Outsourcing Sp. z o.o. (dawniej: ECA Outsourcing Sp. z o.o.), UHY ECA Szkolenia Sp. z o.o. (dawniej: ECA Szkolenia Sp. z o.o.).

Ad. 3.

W trakcie Walnego Zgromadzenia Akcjonariuszy w dniu 30.06.2015 r. uchwalono podział wyniku finansowego Emitenta za rok 2014, zgodnie z którym Akcjonariusze zdecydowali o wypłacie dywidendy w wysokości 207.501,04 PLN, tj. 0,04 PLN na akcje.

Dzień dywidendy ustalono na 19 sierpnia. Termin wypłaty przypadł na 01 września 2015 roku.

PRZEWIDYWANY ROZWÓJ SPÓŁKI

Celem Spółki w najbliższych latach jest praca nad wzrostem pozycji całej Grupy na rynku usług audytorskich oraz znaczące umocnienie pozycji na rynku usług doradczych poprzez rozwój sprzedaży i koncentrację działań skierowanych na usługi doradztwa podatkowego i giełdowego. W 2016 roku Zarząd planuje dalszy rozwój poprzez intensywną sprzedaż usług oraz poprawę wyników ekonomicznych.

ZDARZENIA PO DNIU BILANSOWYM

Dnia 5 kwietnia 2016 r. Sąd Rejonowy dla Krakowa- Śródmieścia w Krakowie, XI Wydział Gospodarczy Krajowego Rejestru Sądowego zarejestrował zmianę nazwy Spółki z ECA S.A. na UHY ECA S.A.. Poza tym do dnia sporządzenia niniejszego sprawozdania nie wystąpiły istotne zdarzenia, które miałyby wpływ na sprawozdanie finansowe.

4. AKTUALNA I PRZEWIDYWANA SYTUACJA FINANSOWA, MAJĄTKOWA I KADROWA

Struktura bilansu

| | 31.12.2015 | | 31.12.2014 | |
|---|-----------------|--------------|-----------------|--------------|
| | TPLN | % | TPLN | % |
| Aktywa trwałe | 9.113,8 | 78,7 | 8.887,1 | 77,2 |
| Rzeczowe aktywa trwałe | 232,2 | 2,0 | 23,3 | 0,2 |
| Pozostałe wartości niematerialne | 0,0 | 0,0 | 0,0 | 0,0 |
| Aktywa finansowe | 8.668,4 | 74,9 | 8.668,4 | 75,3 |
| Aktywa z tytułu odroczonego podatku dochodowego | 213,2 | 1,8 | 195,4 | 1,7 |
| Aktywa obrotowe | 2.459,8 | 21,3 | 2.617,8 | 22,8 |
| Należności krótkoterminowe | 435,7 | 3,8 | 389,7 | 3,4 |
| Aktywa finansowe | 187,1 | 1,6 | 201,5 | 1,8 |
| Pożyczki | 173,8 | 1,5 | 62,0 | 0,5 |
| Środki pieniężne i ich ekwiwalenty | 1.654,7 | 14,3 | 1.933,3 | 16,8 |
| Rozliczenia międzyokresowe | 8,4 | 0,1 | 4,3 | 0,0 |
| Aktywa razem | 11.573,6 | 100,0 | 11.504,9 | 100,0 |
| Kapitał własny | 11.006,9 | 95,1 | 10.952,0 | 95,2 |
| Rezerwy na zobowiązania | 225,9 | 2,0 | 154,2 | 1,3 |
| Zobowiązania długoterminowe | 52,9 | 0,4 | 0,00 | 0,0 |
| Zobowiązania krótkoterminowe | 287,8 | 2,5 | 398,7 | 3,5 |
| Pasywa razem | 11.573,6 | 100,0 | 11.504,9 | 100,0 |

Dynamika rachunku zysków i strat w cenach bieżących

| | 31.12.2015 | 2014/2015 | 31.12.2014 |
|---|--------------|----------------|---------------|
| | TPLN | % | TPLN |
| Przychody netto ze sprzedaży | 972,0 | -6,6% | 1.040,8 |
| Koszty działalności operacyjnej | 986,2 | 0,5% | 981,1 |
| Zysk (strata) ze sprzedaży | -14,2 | -123,8% | 59,7 |
| Pozostałe przychody operacyjne | 3,8 | -37,3% | 6,0 |
| Pozostałe koszty operacyjne | 2,8 | -99,2% | 328,1 |
| Zysk (strata) z działalności operacyjnej | -13,2 | -95,0% | -262,4 |
| Przychody finansowe | 421,2 | 231,3% | 127,1 |
| Koszty finansowe | 73,2 | -81,2% | 388,9 |
| Zysk (strata) brutto | 334,8 | -163,9% | -524,2 |
| Podatek dochodowy | 72,4 | -329,2% | -31,6 |
| Zysk (strata) netto z działalności kontynuowanej | 262,4 | -153,3% | -492,6 |
| Zysk (strata) netto z działalności zaniechanej | 0,00 | -100,0% | -76,4 |
| Zysk (strata) netto za rok obrotowy | 262,4 | -146,1% | -569,0 |

Wskaźniki finansowe

| | | 31.12.2015 | 31.12.2014 |
|--|------|------------|------------|
| Suma bilansowa | TPLN | 11.573,6 | 11.504,9 |
| Wynik finansowy netto z działalności kontynuowanej | TPLN | 262,4 | -492,6 |
| Wynik finansowy netto z działalności zaniechanej | TPLN | 0,00 | -76,4 |

Rentowność

| | | | | |
|-------------------------------------|---|---|------|-------|
| Rentowność majątku | Wynik netto do aktywów | % | 2,3 | -4,3 |
| Rentowność sprzedaży netto | Wynik netto do sprzedaży produktów i towarów | % | 27,0 | -47,3 |
| Rentowność sprzedaży brutto | Wynik na sprzedaży do sprzedaży produktów i towarów | % | -1,5 | 5,7 |
| Rentowność kapitału własnego | Wynik netto do kapitałów własnych | % | 2,4 | -4,5 |

Zadłużenie

| | | | | |
|--|-------------------------|---|-----|-----|
| Pokrycie majątku zobowiązaniami | Zobowiązania do majątku | % | 2,7 | 3,6 |
|--|-------------------------|---|-----|-----|

Płynność

| | | | | |
|--------------------|---|--|-----|-----|
| I stopnia | Majątek obrotowy ogółem do zobowiązań krótkoterminowych | | 8,0 | 6,3 |
| II stopnia | Majątek obrotowy ogółem bez zapasów do zobowiązań krótkoterminowych | | 8,0 | 6,3 |
| III stopnia | Środki pieniężne i papiery wartościowe przeznaczone do obrotu do zobowiązań krótkoterminowych | | 6,0 | 5,2 |

Inne wskaźniki

| | | | |
|---|------|--------|---------|
| EBIT (Zysk operacyjny) | TPLN | -13,21 | -262,37 |
| EBITDA (Zysk operacyjny przed amortyzacją) | TPLN | -1,21 | -260,03 |

Uzyskane wyniki z poszczególnych rodzajów działalności wykazane w rachunku zysków i strat za badany okres:

| | | |
|--|-----|------------|
| - wynik na sprzedaży | PLN | -14.228,48 |
| - wynik na pozostałej działalności operacyjnej | PLN | 1.018,44 |
| - wynik na działalności finansowej | PLN | 348.000,90 |
| - wynik zdarzeń nadzwyczajnych | PLN | 0,00 |
| - podatek dochodowy | PLN | 72.436,40 |
| wpłynęły na powstanie zysku netto w kwocie | PLN | 262.354,46 |

Sytuacja majątkowa w minionym roku utrzymała się na podobnym poziomie do poprzedniego okresu.

W strukturze aktywów nadal głównymi pozycjami są aktywa finansowe, stanowiące 74,9% sumy aktywów oraz środki pieniężne i ich ekwiwalenty, których w sumie bilansowej wyniósł 14,3%.

W pasywach niezmiennie główną pozycję stanowi kapitał własny, który stanowi 95,1% sumy bilansowej.

Spółka osiągnęła w 2015 roku stratę na sprzedaży. UHY ECA S.A. skupia się na działalności holdingowej, dlatego wynik ze sprzedaży w kolejnych okresach będzie kształtował się na niewielkim poziomie.

Prowadzona działalność holdingowa przyczyniła się natomiast do osiągnięcia zysku na działalności finansowej. Jest to efekt otrzymanej od spółek zależnych dywidendy.

Na działalności operacyjnej spółka osiągnęła nieznaczący zysk, a większość wskaźników rentowności uległa poprawie. Jedynie rentowność sprzedaży brutto uległa spadkowi.

W skutek spadku zobowiązań krótkoterminowych wzrosły wszystkie wskaźniki płynności.

SYTUACJA KADROWA SPÓŁKI

Na dzień 31 grudnia 2015 r. zatrudnionych było w Spółce 1 osoba w oparciu o umowę o pracę. Dwóch Członków Zarządu sprawuje funkcję na zasadzie powołania. Polityka zatrudnienia jest elastyczna i dopasowana do aktualnych potrzeb Spółki.

| Przeciętny stan zatrudnienia w roku obrotowym | Liczba osób: | |
|---|--------------|------------|
| | Rok 2015 | Rok 2014 |
| Zarząd | 2 | 2,5 |
| Administracja | 1 | 2,5 |
| Pracownicy outsourcingu księgowego: | 0 | 2,5 |
| - w okresie styczeń – marzec 2014 | 0 | 10 |
| - w okresie marzec – grudzień 2014 | 0 | 0 |
| Razem: | 3 | 7,5 |

Ze względu na zmianę głównego profilu działalności Spółki na działalność holdingową skupioną na zarządzaniu Grupą Kapitałową zatrudnienie uległo znacznemu zmniejszeniu.

POSTRZEGANIE MARKI UHY ECA NA RYNKU ORAZ KWESTIA RELACJI INWESTORSKICH

W październiku 2015 r. Spółka zorganizowała i przeprowadziła w Warszawie kolejną już autorską Konferencję CFO. UHY ECA S.A. cyklicznie organizuje konferencje CFO o tematyce finansowej, związane z aspektami rachunkowymi i podatkowymi. Konferencje CFO to zapoczątkowany w 2010 roku coroczny cykl wydarzeń konferencyjnych organizowanych w największych miastach w kraju. Do udziału w wydarzeniu zapraszani są w szczególności prezesi, członkowie zarządu do spraw finansowych, dyrektorzy finansowi, główni księgowi, dyrektorzy działów podatkowych. Wydarzenie jest okazją nie tylko do integracji społeczności branżowej, ale także możliwością wymiany poglądów i doświadczeń oraz zakupów w wydawnictwach tematycznych. Konferencje cieszą się dużą popularnością, w spotkaniach bierze udział kilkadziesiąt osób i liczba ta z roku na rok wzrasta. Podczas konferencji firma umożliwia konsultacje z biegłymi rewidentami i doradcami podatkowymi z UHY ECA S.A. przy stolikach eksperckich. Uczestnikom przedstawiane są m.in. najnowsze orzeczenia sądowe w zakresie CIT i VAT. Formuła ta pozwala zarówno zaprosić klientów (wartość dodana przy współpracy), jak i pozyskać nowych klientów – uczestników Konferencji CFO. Ponadto, wydarzenie takie na trwałe wpisuje się w kalendarz wydarzeń branżowych, stanowi formę promocji, przyciąga uwagę mediów i wzmacnia ekspercki wizerunek marki.

Marka UHY ECA S.A. jest rozpoznawalna wśród specjalistów branżowych

- jesteśmy jedną z największych firm księgowo-audytorskich w Małopolsce,
- posiadamy doświadczenia audytorskie i w zakresie księgowości praktycznie we wszystkich branżach obecnych na polskim rynku produkcyjno - usługowo - administracyjnym,
- współpracujemy z dużą grupą biegłych rewidentów z terenu całej Polski w oparciu o sieć firm partnerskich,

Marka UHY ECA S.A. jest rozpoznawalna w mediach

- nasi eksperci z zagadnień podatkowo-prawnych są ekspertami w publikacjach prasowych czołowych dzienników branżowych,
- zajmujemy wysokie pozycje w rankingach branżowych,
- na stałe współpracujemy z Dziennikiem Gazetą Prawną i Rzeczpospolitą, pisząc komentarze eksperckie z zagadnień księgowych podatkowych oraz kadrowo płacowych,
- Zarząd Spółki jest zapraszany i komentuje bieżącą sytuację Emitenta w największej telewizji gospodarczo - ekonomicznej TVN CNBC.

Marka UHY ECA S.A. jest rozpoznawalna na rynku kapitałowym

- uczestniczymy w spotkaniach i konferencjach organizowanych przez GPW
- jesteśmy jednym z współzałożycieli oraz członkiem Stowarzyszenia Autoryzowanych Doradców
- jako firma partnerska GPW uczestniczymy w promocji rynku NewConnect

Regularnie ukazują się relacje z najistotniejszych wydarzeń mających miejsce w Spółce, jej wyniki finansowe, artykuły dotyczące UHY ECA S.A. na tle branży na portalach biznesowych takich, jak: Puls Biznesu, Parkiet, IPO, Forsal, Bankier, Interia, TaxFin, Notoria, Franczyza w Polsce, FranchisingInfo, Money, BiznesPolska, itp.

Spółka ponadto posiada bogatą tradycję w zakresie kontaktów bezpośrednich z inwestorami oraz uczestnikami rynku kapitałowego. Od samego początku obecności na rynku NewConnect UHY ECA S.A. bierze udział

praktycznie we wszystkich tego typu wydarzeniach. Zorganizowaliśmy wiele spotkań otwartych z inwestorami i akcjonariuszami z udziałem Zarządu Spółki, podczas których można było porozmawiać z przedstawicielami Emitenta. Odpowiedzieliśmy na wszystkie zapytania przesłane do Spółki. Wszystkie opisane działania mają na celu umożliwienie szerokiemu gronu akcjonariuszy oraz inwestorów giełdowych dostęp do informacji na temat spółki, jej kondycji finansowej oraz możliwości kontaktów bezpośrednich z Zarządem Spółki.

5. WSKAZANIE CZYNNIKÓW RYZYKA I ZAGROŻEŃ W TYM INFORMACJE O INSTRUMENTACH FINANSOWYCH

UHY ECA S.A. obecnie nie dysponuje kompleksowym z informatyzowanym systemem zarządzania ryzykiem. Poszczególne rodzaje ryzyk są analizowane odrębnie przez Zarząd w stosunku do działań, w którym może pojawić się ryzyko.

W Spółce może wyróżnić następujące istotne ryzyka:

- ryzyko rynkowe:
 - - ryzyko cenowe,
 - - ryzyko walutowe,
 - - ryzyko stopy procentowej,
- ryzyko kredytowe,
- ryzyko płynności.

W celu zminimalizowania **ryzyka cenowego** Spółka stosuje zasadę dywersyfikacji usług, realizacji usług od kwalifikowanych Wykonawców oraz pracowników, a także negocjacji zleceń na dłuższe niż rok okresy.

Spółka nie prowadzi transakcji z kontrahentami spoza terenu Polski, a zatem nie jest bezpośrednio narażona na ryzyko walutowe.

Spółka posiada zobowiązania finansowe z tytułu leasingu oprocentowanego zmienną stopą procentową. Na dzień bilansowy zobowiązania z tytułu leasingu wynosiły 79.077,51 PLN. Miesięcznie płatności z tego tytułu nie przekraczają 5 TPLN i nie stanowią istotnego obciążenia dla płynności finansowej Spółki.

UHY ECA S.A. jest narażona na ryzyko kredytowe, polegające na braku wpływu należności z tytułu sprzedaży (w określonym terminie bądź w ogóle). Przed tym ryzykiem Spółka zabezpiecza się poprzez ocenę zdolności kredytową swoich znaczących klientów, stosowanie przedpłat, stosowanie zabezpieczeń, doskonalenie systemu windykacji należności. Struktura wiekowa należności wraz z informacją o odpisach aktualizujących została zamieszczona w nocie 3.7 informacji dodatkowej do sprawozdania finansowego.

Jednostka nie jest narażona na ryzyko utraty płynności finansowej. W roku obrotowym nie wystąpiły zakłócenia przepływów środków finansowych.

Również w swojej działalności Spółka jest narażona na ryzyko płynności. W celu jego zmniejszenia Spółka negocjuje umowy z Wykonawcami z wydłużonymi terminami zapłaty.

| Wiekowanie zobowiązań z tytułu dostaw i usług ze względu na okres przeterminowania: | Jednostki powiązane | Pozostałe jednostki |
|---|---------------------|---------------------|
| Zobowiązania nieprzeterminowane | 3.551,94 | 31.065,75 |
| zobowiązania przeterminowane | 12.310,39 | 110.076,25 |
| do 1 miesiąca | 3.551,94 | 86.908,37 |
| powyżej 1 miesiąca do 3 miesięcy | 0,00 | 14.327,59 |
| powyżej 3 miesięcy do 6 miesięcy | 0,00 | 0,00 |
| powyżej 6 miesięcy do 1 roku | 0,00 | 8.139,69 |
| powyżej 1 roku | 8.758,45 | 700,60 |
| Zobowiązania ogółem | 15.862,33 | 141.142,00 |

AKTYWA FINANSOWE

Na dzień bilansowy Spółka posiadała następujące aktywa finansowe przeznaczone do obrotu wyceniane w wartości godziwej:

| Papiery wartościowe | Wartość w cenie nabycia | Wartość wyceny rynkowej | Różnica z wyceny |
|---------------------|-------------------------|-------------------------|------------------|
| Akcje | 157.204,53 | 187.084,62 | -29.880,09 |

Na pozycję składają się akcje spółek notowanych na rynku NewConnect. Wycena dokonywana jest wg kursu z dnia bilansowego. Ryzyka związane z akcjami notowanymi na tym rynku dotyczą w głównej mierze dużych i przewidywalnych wahań kursów oraz niskiej płynności.

INNE RYZYKA I ZAGROŻENIA

Na działalność gospodarczą Spółki może potencjalnie wpłynąć szereg zagrożeń, które mogą znaleźć odbicie w jej sytuacji finansowej i majątkowej.

Do istotnych czynników ryzyka i zagrożeń należy zaliczyć:

- 1) Zaostrzenie się konkurencyjności na rynku może skutkować poniesieniem większych nakładów na informacje o ofercie usług;
- 2) Ograniczone możliwości podpisania kontraktów długoterminowych, co związane jest z charakterem prowadzonej działalności i posiadaną ofertą usług.
- 3) Zmiany ustawowe w regulacjach dotyczących warunków prowadzonej przez Spółkę oraz spółki grupy ECA działalności gospodarczej, w szczególności nowelizacja ustawy z dnia 7 maja 2009 r. o biegłych rewidentach i ich samorządzie, podmiotach uprawnionych do badania sprawozdań finansowych oraz o nadzorze publicznym (Dz. U. nr 77, poz. 649 ze zmianami), nowelizacja przepisów związanych z działalnością Autoryzowanego Doradcy i jego rolą na rynku kapitałowym oraz Dyrektywa i Rozporządzenie Parlamentu Europejskiego w sprawie ustawowych badań sprawozdań finansowych
- 4) Kwestie organizacyjno – formalne związane z połączeniem. Ujednoclenie i wdrożenie mechanizmów wspólnej realizacji przedsięwzięć biznesowych, zgodnie z przyjętą koncepcją strategii dla grupy spółek.

6. WAŻNIEJSZE OSIĄGNIĘCIA W DZIEDZINIE BADAŃ I ROZWOJU

Biorąc pod uwagę charakter branży w której działa UHY ECA S.A. - nie zachodzi wymóg wskazania ważniejszych osiągnięć w dziedzinie badań i rozwoju.

7. OCHRONA ŚRODOWISKA

UHY ECA S.A. nie prowadzi działalności, której charakter nakładałby na Spółkę szczególne obowiązki, dotyczące warunków korzystania ze środowiska naturalnego. Wszelkie rozwiązania racjonalizatorskie w zakresie ochrony środowiska są uwzględniane w zakresie optymalnej organizacji prowadzonej przez Spółkę działalności biurowej, racjonalnego wykorzystania materiałów biurowych, korzystania z materiałów produkowanych z surowców wtórnych, itp.

8. STOSOWANIE ZASAD ŁADU KORPORACYJNEGO

W 2015 r. UHY ECA S.A. stosowała zasady Dobrych Praktyk Spółek notowanych na rynku NewConnect w odniesieniu do punktów dotyczących konieczności prowadzenia przejrzystej strony internetowej i efektywnej polityki informacyjnej, by zapewnić inwestorom szybki i szeroki dostęp do informacji, który niezbędny jest do oceny sytuacji i perspektyw Spółki oraz sposobu jej funkcjonowania. W ocenie Zarządu Spółki, informacje zawarte na stronie internetowej UHY ECA S.A. dają pełen obraz o sytuacji Spółki zarówno w kwestii jej finansów, jak i środowiska, w jakim funkcjonuje (pkt 1-5) z wyłączeniem punktu 3.8., gdyż Zarząd Spółki nie publikuje prognoz wyników finansowych wraz z założeniami do tych prognoz. UHY ECA S.A. nie korzystała w 2015 r. z usług autoryzowanego doradcy, nie ma zatem zastosowania punkt 6,7 i 8 zasad Dobrych Praktyk Spółek notowanych na rynku NewConnect. W odniesieniu do punktu 9 zbioru UHY ECA S.A. prezentuje wskazane w punkcie 9.1 informacje w raportach rocznych, natomiast punkt 9.2 nie ma zastosowania. Punkt 10, dotyczący obecności władz spółki oraz organów nadzorujących podczas WZA, jest zawsze realizowany. Punkt 11 był i jest realizowany przez Spółkę. Punkt 12 będzie stosowany, jeżeli zajdzie zdarzenie w Spółce zgodnie z regulacjami. UHY ECA S.A. stosuje pkt 13 zbioru Dobrych Praktyk Spółek Notowanych na NewConnect zgodnie z regulacjami GPW odnośnie informacji związanych z WZA. Spółka stosuje pkt 14 i 15 zbioru Dobrych Praktyk Spółek Notowanych na NewConnect. W 2015 roku Spółka wypłaciła dywidendę z zysku za 2014 rok. Zbiór dobrych praktyk spółek notowanych na rynku NewConnect w punkcie 16 nakłada obowiązek publikowania raportów miesięcznych w terminie 14 dni od zakończenia miesiąca. UHY ECA S.A. publikowała w roku 2015 rozszerzone raporty miesięczne o dane finansowe zgodne pod względem merytorycznym z rekomendacjami zbioru w terminie wskazanym w harmonogramie publikacji raportów w danym roku, tj. w terminie do 25 dnia miesiąca kalendarzowego.

REASUMPCJA

Znane naszej spółce fakty, z których najistotniejsze zostały przedstawione w niniejszym sprawozdaniu, wskazują, że sytuacja Spółki UHY ECA S.A. nie budzi obaw, co do jej funkcjonowania w dającej się przewidzieć przyszłości. Pomimo trwającej na rynku dekonunktury nie występują zjawiska, które mogłyby świadczyć o zagrożeniu kontynuacji działalności spółki ani o ograniczeniu jej skali, a zachodzące zmiany wskazują na kontynuowanie rozwoju.

dr Roman Sereżyński

Prezes Zarządu

Piotr Woźniak

Członek Zarządu