



**ECA S.A. | Siedziba główna | ul. Moniuszki 50, 31-523 Kraków**  
tel.: +48 12 417 78 00, fax: +48 12 417 78 00 wew. 825, e-mail: [biuro@ecagroup.pl](mailto:biuro@ecagroup.pl)  
NIP: 676-101-53-37 | REGON: 350778346 | KRS: 0000142734  
Sąd Rejonowy dla Krakowa-Śródmieścia w Krakowie, XI Wydział Gospodarczy KRS  
Kapitał Zakładowy 2 593 763 PLN, w pełni opłacony  
Nr konta: ING Bank Śląski S.A. 17 1050 1445 1000 0022 6127 3342

**Biuro w Poznaniu** | ul. Noskowskiego 2/3a, 61-704 Poznań  
**Biuro w Warszawie** | ul. Gdańska 45a, 01-633 Warszawa  
**Biuro we Wrocławiu** | ul. W. Jagiełły 3/54, 50-201 Wrocław  
**Biuro w Zabrze** | ul. Pawliczka 25, 41-800 Zabrze  
[www.ecagroup.pl](http://www.ecagroup.pl)

An independent member of UHY International



**SKONSOLIDOWANY RAPORT  
GRUPY KAPITAŁOWEJ ECA  
ZA IV KWARTAŁ 2015 ROKU**

**Kraków, 11.02.2016 r.**

**ECA S.A. | Siedziba główna | ul. Moniuszki 50, 31-523 Kraków**  
tel.: +48 12 417 78 00, fax: +48 12 417 78 00 wew. 825, e-mail: [biuro@ecagroup.pl](mailto:biuro@ecagroup.pl)  
NIP: 676-101-53-37 | REGON: 350778346 | KRS: 0000142734  
Sąd Rejonowy dla Krakowa-Śródmieścia w Krakowie, XI Wydział Gospodarczy KRS  
Kapitał Zakładowy 2 593 763 PLN, w pełni opłacony  
Nr konta: ING Bank Śląski S.A. 17 1050 1445 1000 0022 6127 3342

**Biuro w Poznaniu** | ul. Noskowskiego 2/3a, 61-704 Poznań  
**Biuro w Warszawie** | ul. Gdańska 45a, 01-633 Warszawa  
**Biuro we Wrocławiu** | ul. W. Jagiełły 3/54, 50-201 Wrocław  
**Biuro w Zabrzu** | ul. Pawliczka 25, 41-800 Zabrze  
[www.ecagroup.pl](http://www.ecagroup.pl)

An independent member of UHY International



## Spis Treści

1. Wprowadzenie.
2. Podstawowe informacje o Grupie Kapitałowej ECA S.A., w tym opis organizacji grupy kapitałowej, ze wskazaniem jednostek podlegających konsolidacji.
3. Struktura akcjonariatu i organy nadzorcze Emitenta, w tym informacja o strukturze akcjonariatu Emitenta, ze wskazaniem akcjonariuszy posiadających, na dzień przekazania raportu, co najmniej 5% głosów na walnym zgromadzeniu.
4. Wybrane skonsolidowane dane finansowe.
5. Kwartalne skrócone skonsolidowane sprawozdanie finansowe.
  - 5.1 Informacja o zasadach przyjętych przy sporządzaniu raportu, w tym informacje o zmianach stosowanych zasad (polityki) rachunkowości.
  - 5.2 Skonsolidowane sprawozdanie z całkowitych dochodów.
  - 5.3 Skonsolidowane sprawozdanie z sytuacji finansowej.
  - 5.4 Skonsolidowane sprawozdanie z przepływów pieniężnych.
  - 5.5 Skonsolidowane sprawozdanie ze zmian w kapitale własnym.
  - 5.6 Wybrane informacje dodatkowe.
6. Wybrane jednostkowe dane finansowe
7. Skrócone jednostkowe sprawozdanie finansowe Emitenta
  - 7.1 Informacja o zasadach przyjętych przy sporządzaniu raportu, w tym informacje o zmianach stosowanych zasad (polityki) rachunkowości
  - 7.2 Jednostkowe sprawozdanie z całkowitych dochodów Emitenta
  - 7.3 Jednostkowe sprawozdanie z sytuacji finansowej Emitenta
  - 7.4 Jednostkowe sprawozdanie z przepływów pieniężnych Emitenta
  - 7.5 Jednostkowe sprawozdanie ze zmian w kapitale własnym Emitenta
8. Komentarz Zarządu, zawierający zwięzłą charakterystykę istotnych dokonań lub niepowodzeń emitenta w okresie, którego dotyczy raport, wraz z opisem najważniejszych czynników i zdarzeń, w szczególności o nietypowym charakterze, mających wpływ na osiągnięte wyniki, w odniesieniu do Emitenta i Grupy.
9. Informacja Zarządu na temat aktywności, jaką w okresie objętym raportem podjęto w obszarze rozwoju prowadzonej działalności, w szczególności poprzez działania nastawione na wprowadzenie rozwiązań innowacyjnych w przedsiębiorstwie.
10. Stanowisko Zarządu odnośnie możliwości realizacji publikowanych prognoz finansowych na dany rok obrotowy.
11. Opis stanu realizacji działań i inwestycji emitenta oraz harmonogramu ich realizacji, - odniesienie
12. Informacje dotyczące liczby osób zatrudnionych przez emitenta, w przeliczeniu na pełne etaty.
13. Oświadczenie Zarządu.

## 1. Wprowadzenie

Zarząd ECA S.A. przedkłada raport z działalności Spółki oraz Grupy Kapitałowej w IV kwartale 2015 roku. Zawarte w niniejszym raporcie wyniki finansowe Emitent prezentuje w MSR i obejmują one Grupę Kapitałową ECA, w której Emitent jest jednostką dominującą.

## 2. Podstawowe informacje o Grupie Kapitałowej ECA, w tym opis organizacji grupy kapitałowej, ze wskazaniem jednostek podlegających konsolidacji.

**ECA S.A.** jest spółką akcyjną, mającą siedzibę w Krakowie przy ul. Moniuszki 50, 31 - 523 Kraków.

**Numer statystyczny w systemie REGON:** 350778346

**Numer identyfikacji podatkowej NIP:** 676 10 15 337

ECA S.A. została wpisana do Rejestru Przedsiębiorców Krajowego Rejestru Sądowego przez Sąd Rejonowy dla Krakowa - Śródmieścia w Krakowie, XI Wydział Gospodarczy KRS pod nr KRS 0000142734. Kapitał zakładowy ECA S.A. dzieli się na 5.187.526 akcji zwykłych na okaziciela. Kwota kapitału wpłaconego wynosi 2.593.763,00 zł. ECA S.A. ma siedzibę w Krakowie, a oddziały w Zabrze, Warszawie, Poznaniu, Wrocławiu.

### Wskazanie jednostek wchodzących w skład grupy kapitałowej Emitenta na ostatni dzień okresu objętego raportem kwartalnym:

Na ostatni dzień okresu objętego raportem kwartalnym Emitent posiada udziały w następujących podmiotach gospodarczych:

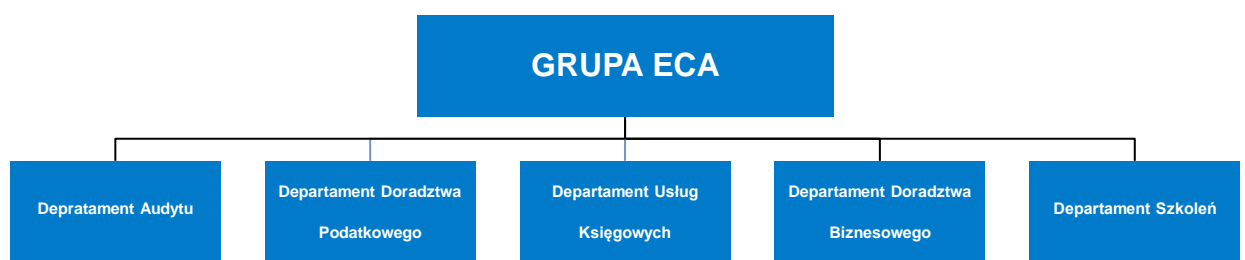
- 1) **ECA Seredyński i Wspólnicy Spółka z ograniczoną odpowiedzialnością Sp. k.** z siedzibą w Krakowie, wpisana do rejestru przedsiębiorców Krajowego Rejestru Sądowego przez Sąd Rejonowy dla Krakowa - Śródmieścia w Krakowie, XI Wydział Gospodarczy Krajowego Rejestru Sądowego pod nr KRS 0000418856. Jako komandytariusz Emitent odpowiada do wysokości sumy komandytowej, tj. 782.478 zł. Udział ECA S.A. jako wspólnika w majątku Spółki wynosi 97% i w takim samym stosunku uczestniczy on w zyskach i stratach Spółki.
- 2) **ECA Podatki spółka z ograniczoną odpowiedzialnością sp. k.** z siedzibą w Krakowie, wpisana do rejestru przedsiębiorców Krajowego Rejestru Sądowego przez Sąd Rejonowy dla Krakowa - Śródmieścia w Krakowie, XI Wydział Gospodarczy Krajowego Rejestru Sądowego pod nr KRS 0000419783. Jako komandytariusz Emitent odpowiada do wysokości sumy komandytowej, tj. 28.322 zł. Udział ECA S.A. jako wspólnika w majątku Spółki wynosi 98% i w takim samym stosunku uczestniczy on w zyskach i stratach Spółki.
- 3) **ECA Szkolenia sp. z o.o.** z siedzibą w Krakowie, wpisana do rejestru przedsiębiorców Krajowego Rejestru Sądowego przez Sąd Rejonowy dla Krakowa - Śródmieścia w Krakowie, XI Wydział Gospodarczy Krajowego Rejestru Sądowego pod nr KRS 0000395199, w której ECA S.A. posiada 100 (słownie: sto) udziałów

o wartości nominalnej 50 zł (słownie: pięćdziesiąt złotych) każdy, tj. o łącznej wartości nominalnej 5.000 zł (słownie: pięć tysięcy złotych), co stanowi 100% udziałów w kapitale zakładowym Spółki.

- 4) **UHY ECA Outsourcing Sp. z o.o. (do 12.01.2016 r.: ECA Outsourcing Sp. z o.o.)** z siedzibą w Krakowie, wpisana do rejestru przedsiębiorców Krajowego Rejestru Sądowego przez Sąd Rejonowy dla Krakowa - Śródmieścia w Krakowie, XI Wydział Gospodarczy Krajowego Rejestru Sądowego pod nr KRS 0000423285, w której ECA S.A. posiada 100 (słownie: sto) udziałów o wartości nominalnej 360 zł (słownie: trzysta sześćdziesiąt złotych) każdy, tj. o łącznej wartości nominalnej 36.000,00 zł (słownie: trzydzieści sześć tysięcy złotych), co stanowi 100% udziałów w kapitale zakładowym Spółki.
- 5) **Auxilium Audyt Spółka z ograniczoną odpowiedzialnością Sp. k.** z siedzibą w Krakowie, wpisana do rejestru przedsiębiorców Krajowego Rejestru Sądowego przez Sąd Rejonowy dla Krakowa - Śródmieścia w Krakowie, XI Wydział Gospodarczy Krajowego Rejestru Sądowego pod nr KRS: 0000321651. Jako komandytariusz Emitent odpowiada do wysokości sumy komandytowej, tj. 773.780 zł. Udział ECA S.A. jako współnika w majątku Spółki wynosi 98% i w takim samym stosunku uczestniczy on w zyskach i stratach Spółki.

Emitent posiada także udziały w Auxilium - Archeo Kancelaria Archiwizacyjna Sp. z o.o. z siedzibą w Krakowie. Zgodnie z regulami MSSF 10 i 11, spółka ta nie wchodzi w skład Grupy Kapitałowej, nie jest jednostką zależną, tworzy sieć.

### Struktura działania Grupy ECA:



### Grupa ECA - profil działalności

Grupa Kapitałowa ECA świadczy usługi w zakresie audytu, podatków, księgowości, szkoleń oraz doradztwa biznesowego. Grupa Kapitałowa ECA przeprowadziła badania audytorskie szeregu podmiotów, jednostek zainteresowania publicznego, w tym spółek notowanych na Giełdzie Papierów Wartościowych, czy towarzystw funduszy inwestycyjnych. Nasi eksperci doradztwa podatkowego z sukcesem reprezentują interesy klientów, w tym

również przed Naczelnym Sądem Administracyjnym. Posiadamy kompetencje w zakresie niemieckiego prawa bilansowego (HGB). Zapewniliśmy obsługę wielu transakcji kapitałowych i debiutów giełdowych. ECA S.A. jest Firmą Partnerską Giełdy Papierów Wartościowych w Warszawie. Wysokie kompetencje Grupy ECA potwierdzają pozycje w pierwszej dziesiątce najbardziej prestiżowych rankingów firm audytorskich i doradztwa podatkowego. Relacje z Klientami opieramy na zaufaniu, budując trwałe stosunki jako profesjonalny partner w biznesie. Naszych specjalistów wyróżniają doskonałe kompetencje i wieloletnie doświadczenie praktyczne. Współpracowaliśmy z największymi polskimi i międzynarodowymi firmami, funduszami i inwestorami. Grupa ECA cieszy się uznaniem Klientów, a także mediów, którym zapewniamy opinie eksperckie. Udowodniliśmy, że potrafimy obsłużyć podmioty oraz grupy kapitałowe należące do największych tego typu struktur w Polsce. Z Klientami dzielimy się dostrzeżonymi możliwościami optymalizacji ich biznesu, proponując kompleksowe rozwiązania w zakresie:

- audytu,
- podatków,
- outsourcingu księgowego,
- szkoleń,
- doradztwa biznesowego.

Eksperti ECA S.A. wspomagają klientów w rozwiązywaniu problemów z zakresu outsourcingu finansowego. Emitent stara się wykorzystywać najlepsze ze zdobytych doświadczeń, łącząc wysoki standard usług i profesjonalizm z niezależnością. Stosunki spółki z Klientami opierają się zawsze na partnerstwie i wzajemnym zaufaniu. Model działalności ECA S.A. oparty jest na zdywersyfikowanych grupach docelowych. Dużym atutem Grupy ECA jest elastyczność polegająca na całkowitym dopasowaniu oferty do potrzeb klienta oraz kompleksowości oferowanych usług. Grupa dysponuje zespołem specjalistów o różnych profilach biznesowych – wśród nich znajdują się między innymi biegli rewidenci, doradcy podatkowi, specjaliści z uprawnieniami do usługowego prowadzenia ksiąg handlowych, prawnicy oraz ekonomiści.

### **3. Struktura akcjonariatu i organy Emitenta, w tym informacja o strukturze akcjonariatu Emitenta, ze wskazaniem akcjonariuszy posiadających, na dzień przekazania raportu, co najmniej 5% głosów na walnym zgromadzeniu.**

Na dzień przekazania niniejszego raportu, kapitał zakładowy Spółki wynosi 2.593.763,00 zł i składa się z 5.187.526 akcji o wartości nominalnej 0,50 zł (pięćdziesiąt groszy) każda. W jego skład wchodzi akcje następujących serii:

- I. Liczba akcji na okaziciela serii A: w łącznej ilości 106.000 sztuk,
- II. Liczba akcji na okaziciela serii B: w łącznej ilości 267.120 sztuk,
- III. Liczba akcji na okaziciela serii C: w łącznej ilości 500.320 sztuk,
- IV. Liczba akcji na okaziciela serii D: w łącznej ilości 299.360 sztuk,
- V. Liczba akcji na okaziciela serii E: w łącznej ilości 1.183.726 sztuk,
- VI. Liczba akcji na okaziciela serii F1: w łącznej ilości 1.415.500 sztuk,
- VII. Liczba akcji na okaziciela serii F2: w łącznej ilości 1.415.500 sztuk.

**AKCJONARIAT:**

Według najlepszej wiedzy Emitenta, z uwzględnieniem zawiadomień akcjonariuszy i stanu akcjonariatu na ostatnim Walnym Zgromadzeniu Akcjonariuszy, stan akcjonariatu na dzień przekazania raportu jest następujący:

AKCJONARIUSZ	Ilość akcji	Udział % w kapitale zakładowym	Ilość głosów
RS Holding Sp. z o.o.	2 157 550	41,59%	2 157 550
ABS Investment S.A	800 000	15,42%	800 000
Woźniak Piotr	294 265	5,67%	294 265
Kołosowski Michał	283 240	5,46%	283 240
Wójciak Paweł	283 100	5,46%	283 100
Pozostali	1 369 371	26,40%	1 369 371

**Rada Nadzorcza ECA S.A.**
**Skład Rady Nadzorczej w okresie objętym raportem:**

Agnieszka Rembiesa	- Przewodnicząca Rady Nadzorczej,	
Barbara Jędrzejek	- Członek Rady Nadzorczej,	
Robert Samek	- Członek Rady Nadzorczej,	
Robert Kuc	- Członek Rady Nadzorczej,	do dnia 30.06.2015 r.
Jarosław Lenartowski	- Członek Rady Nadzorczej,	
Dagna Szostak	- Członek Rady Nadzorczej.	od dnia 30.06.2015 r.

Do dnia publikacji niniejszego raportu skład Rady Nadzorczej nie uległ zmianie.

**Zarząd ECA S.A.:**
**Skład Zarządu w okresie objętym raportem:**

dr Roman Seredyński	- Prezes Zarządu,
Piotr Woźniak	- Członek Zarządu.

Do dnia publikacji niniejszego raportu skład Zarządu nie uległ zmianie.

#### 4. Wybrane skonsolidowane dane finansowe

Poniższe dane finansowe zostały przeliczone na EUR według następujących zasad:

- pozycje aktywów i pasywów według średniego kursu NBP na kolejne dni bilansowe, tj.:

na 31.12.2014: 4,2623

na 31.12.2015: 4,2615

- pozycje rachunku zysków i strat, sprawozdania z całkowitych dochodów według średnich arytmetycznych kursów ogłoszonych przez NBP na ostatnie dni miesiący w okresie, tj.:

IV kwartał 2014: 4,2160

IV kwartał 2015: 4,2635

I-IV kwartał 2014: 4,1893

I-IV kwartał 2015: 4,1848

L.p.	SKONSOLIDOWANE DANE FINANSOWE	w zł		w EUR	
		IV kwartał 2015 01.10.2015 – 31.12.2015	IV kwartał 2014 01.10.2014 – 31.12.2014	IV kwartał 2015 01.10.2015 – 31.12.2015	IV kwartał 2014 01.10.2014 – 31.12.2014
1	Przychody netto ze sprzedaży	1 439 908,53	1 360 655,97	337 729,22	322 736,24
2	Amortyzacja	34 743,47	46 920,18	8 149,05	11 129,07
3	Zysk/strata na sprzedaży	-318 386,26	-626 176,41	-74 677,20	-148 523,82
4	Zysk/strata na działalności operacyjnej	-480 581,71	-752 597,38	-112 720,00	-178 509,81
5	Zysk/strata brutto	-462 369,46	-748 620,19	-108 448,33	-177 566,46
6	Zysk/strata netto	-544 021,18	-769 894,37	-129 037,28	-182 612,52

Źródło: Spółka



L.p.	SKONSOLIDOWANE DANE FINANSOWE	w zł		w EUR	
		Narastająco 01.01.2015r.- 31.12.2015r.	Narastająco 01.01.2014r.- 31.12.2014r.	Narastająco 01.01.2015r.- 31.12.2015r.	Narastająco 01.01.2014r.- 31.12.2014r.
1	Przychody netto ze sprzedaży	8 702 889,88	8 263 888,71	2 079 642,97	1 972 618,03
2	Amortyzacja	147 471,99	141 450,26	35 239,91	33 764,65
3	Zysk/strata na sprzedaży	671 567,13	-108 951,11	160 477,71	-26 007,00
4	Zysk/strata na działalności operacyjnej	548 136,91	-466 250,51	130 982,82	-111 295,56
5	Zysk/strata brutto	621 150,70	-736 959,59	148 430,20	-175 914,73
6	Zysk/strata netto	387 228,55	-715 501,00	92 532,15	-170 792,50

Źródło: Spółka

L.p.	SKONSOLIDOWANE DANE FINANSOWE	w zł		w EUR	
		31.12.2015 r.	31.12.2014 r.	30.09.2015 r.	30.09.2014 r.
1	Kapitał własny	11 073 596,66	11 620 406,42	2 598 520,86	2 726 322,98
2	Należności długoterminowe	0,00	0,00	0,00	0,00
3	Należności krótkoterminowe	923 267,23	1 202 212,49	216 653,11	282 057,22
4	Środki pieniężne i inne aktywa pieniężne	2 183 758,46	2 675 431,56	512 438,92	627 696,68
5	Zobowiązania długoterminowe	280 725,56	76 499,94	65 874,82	17 948,04
6	Zobowiązania krótkoterminowe	2 190 779,30	1 829 786,24	514 086,42	429 295,51

Źródło: Spółka

Przedstawione wybrane dane porównawcze za rok 2014 są danymi ostatecznymi. Dane za rok 2015 do dnia wydania raportu nie zostały zaudytowane.

## 5. Skrócone skonsolidowane sprawozdanie finansowe

Skonsolidowane sprawozdanie finansowe zostało sporządzone zgodnie z Międzynarodowymi Standardami Rachunkowości i Międzynarodowymi Standardami Sprawozdawczości Finansowej. W szczególności niniejszy raport sporządzono w oparciu o MSR 34 Śródroczna sprawozdawczość finansowa, MSSF 10 Skonsolidowane sprawozdanie finansowe oraz MSR 27 Jednostkowe sprawozdania finansowe. W kwestiach nie uregulowanych przez MSSF zastosowano wymogi ustawy o rachunkowości.

Dane porównawcze za rok 2014 są danymi ostatecznymi z opublikowanego sprawozdania finansowego za rok 2014. Dane za rok 2015 do dnia wydania niniejszego raportu nie zostały zaudytowane.

### 5.1 Informacja o zasadach przyjętych przy sporządzaniu raportu, w tym informacje o zmianach stosowanych zasad (polityki) rachunkowości

#### Metody wyceny aktywów i pasywów oraz ustalanie wyniku finansowego

##### Rzeczowe aktywa trwałe

Wycena odbywa się według ceny nabycia lub kosztu wytworzenia z uwzględnieniem poniższych wytycznych.

Komputery umarżane są przez okres 3 lat.

Inne urządzenia techniczne umarżane są przez okres 5 lat.

Samochody osobowe oraz ciężarowe (zarówno będące własnością spółki, jak i użytkowane na podstawie umowy leasingu finansowego zgodnie z UOR) umarżane są przez okres 4 lat.

Wartość rezydualna środków trwałych przyjmowana jest jako zero. Jedynie w przypadku środków transportu ustalane jest w wartości rynkowej 4-letniego składnika majątkowego. Wartość nie podlega amortyzacji i jest ujmowana jako koszt w chwili zbycia składnika. Wartość rynkowa jest ustalana przez kierownika jednostki na podstawie przeciętnych cen pojawiających się wśród ogłoszeń internetowych.

Środki trwałe o wartości poniżej 3.500 zł, jeśli zostaną uznane za nieistotne, mogą być umarżane jednorazowo.

##### Wartości niematerialne i wartość firmy

Wycena odbywa się według ceny nabycia lub kosztu wytworzenia. Na dzień bilansowy wartości niematerialne wycenia się według wartości początkowej pomniejszonej o łączne odpisy amortyzacyjne.

Wartość firmy nie podlega amortyzacji i zgodnie z MSR 36 i jest corocznie poddawana testowi na utratę wartości.

Wartość początkowa ustalona jest zgodnie z MSSF 3.

##### Aktywa finansowe

Aktywa finansowe ujmowane zgodnie ze standardem MSR 39 są klasyfikowane do dwóch kategorii:

- 1) aktywa finansowe wyceniane w wartości godziwej przez wynik finansowy,
- 2) inwestycje utrzymywane do terminu wymagalności,
- 3) pożyczki i należności,
- 4) aktywa finansowe dostępne do sprzedaży.

Do kategorii pierwszej są klasyfikowane wszystkie te aktywa finansowe, dla których celem jednostki jest utrzymywanie tych aktywów finansowych dla uzyskania umownych przepływów pieniężnych, oraz postanowienia umowne powodują w określonych terminach przepływy pieniężne, które są wyłącznie spłatami nierozliczonej kwoty nominalnej i odsetek od tej kwoty. Wszystkie inne są klasyfikowane do grupy 2, tj. aktywów finansowych wycenianych w wartości godziwej. Klasyfikacja aktywów finansowych jest dokonywana w momencie początkowego ujęcia i może być zmieniona jedynie wówczas, gdy zmienił się biznesowy model zarządzania aktywami finansowymi.

W momencie początkowego ujęcia jednostka wycenia składnik aktywów finansowych w jego wartości godziwej skorygowanej o koszty transakcji, które można bezpośrednio przypisać do nabycia lub emisji tych aktywów finansowych.

Jako aktywa finansowe wyceniane w terminie późniejszym w zamortyzowanym koszcie są zazwyczaj wykazywane udzielone pożyczki i kredyty oraz nabyte dłużne papiery wartościowe z określonym terminem wymagalności. Na każdy dzień bilansowy jednostka dokonuje weryfikacji aktywów finansowych wycenianych w zamortyzowanym koszcie pod kątem utraty wartości zgodnie z MSR 39. Jeżeli jednostka stwierdzi przesłanki utraty wartości, podejmuje procedury ustalenia wysokości odpisu aktualizującego wartość aktywów. Straty z tytułu utraty wartości ujmowane są niezwłocznie w wyniku finansowym w ciężar kosztów finansowych.

Do aktywów finansowych wycenianych w terminie późniejszym w wartości godziwej należą m.in. udziały i akcje w innych jednostkach niż podporządkowane oraz instrumenty pochodne będące aktywami. Zyski lub straty na składniku aktywów finansowych wycenianych w wartości godziwej ujmowane są w wyniku finansowym jako przychody bądź koszty finansowe.

### Należności

Na dzień nabycia lub powstania należności krótkoterminowe ujmuje się według wartości nominalnej, czyli według wartości określonej przy ich powstaniu. Natomiast na dzień bilansowy należności krótkoterminowe wycenia się w kwocie wymaganej zapłaty, z zachowaniem zasady ostrożności. Odpisy aktualizujące wartość należności dokonywane są wg następujących zasad:

- Należności przeterminowane powyżej 360 dni obejmowane są odpisem w pełnej wysokości
- W pozostałych przypadkach obowiązuje indywidualna ocena dokonana przez kierownika jednostki

W uzasadnionych przypadkach kierownik jednostki może odstąpić od tworzenia odpisów aktualizujących należności. Do takich przypadków należy zaliczyć między innymi zapłatę po dniu bilansowym, a przed datą sporządzenia sprawozdania finansowego.

### Kontrakty długoterminowe

W celu rzetelnego ustalenia wyniku finansowego jednostek należy dokonać ustalenia przychodu na dzień bilansowy z wykonania niezakończonych usług, a których koszty zostały poniesione do dnia bilansowego. Do tego typu niezakończonych usług należy zaliczyć m.in.:

- Badanie sprawozdań finansowych
- Przeglądy sprawozdań finansowych
- Audyty podatkowe

- Doradztwo związane z przekształcaniem sprawozdań finansowych na zgodne z wytycznymi MSR/MSSF.

Na każdy dzień bilansowy kierownik projektu (zazwyczaj biegły rewident lub doradca podatkowy) jest zobowiązany do ustalenia stopnia zaawansowania danego projektu. Stopień zaawansowania usługi mierzy się zgodnie MSR 18 paragraf 20.

Za przekazanie danych odpowiedzialne są osoby prowadzące budżety takich projektów dla celów rachunkowości zarządczej. Wycena przychodów z tytułu niezakończonych usług powinna być dokonywana każdorazowo na dzień bilansowy w zbiorczych kwotach wynikających z zestawień przygotowanych przez kierowników projektów. Zrealizowane przychody prezentowane są w pozycji krótkoterminowych rozliczeń międzyokresowych.

#### Rezerwy

Podstawą tworzenia rezerwy jest rzetelny szacunek dokonany przez kierownika lub niezależnych ekspertów. Na każdy dzień bilansowy jednostka weryfikuje zasadność i wysokość kwot utworzonych rezerw.

W przypadku gdy skutek zmiany wartości pieniądza w czasie jest istotny, kwota rezerwy dotycząca przyszłych szacowanych zobowiązań powinna odzwierciedlać ich wartość bieżącą na dzień tworzenia lub weryfikacji rezerwy, przy zastosowaniu odpowiedniej stopy dyskontowej. W tym przypadku stosowana jest stopa wynikająca z obligacji skarbowych o okresie najbardziej zbliżonym do przewidywanego okresu realizacji zobowiązania.

#### Zasady ustalania wyniku finansowego

Jednostka sporządza odrębne sprawozdanie z dochodów dla składników wyniku finansowego w wariantach porównawczym/kalkulacyjnym.

W segmencie podstawowej działalności operacyjnej prezentowane są przychody i koszty związane bezpośrednio z podstawową operacyjną działalnością jednostki.

W przypadku niezakończonych usług należy wycenić przychody proporcjonalnie do stopnia zaawansowania usługi, pod warunkiem że stopień ten można wiarygodnie ustalić (metoda procentowego zaawansowania). Jeżeli nie jest możliwe ustalenie stopnia zaawansowania w sposób wiarygodny, przychód ustalany jest w wysokości poniesionych w danym okresie kosztów nie wyższych od kosztów, które jednostka spodziewa się odzyskać (metoda zysku zerowego). Do ujmowania przychodów i kosztów związanych z usługami stosowany jest MSR 18.

**5.2 Skonsolidowane sprawozdanie z całkowitych dochodów**

	01.01.2015	01.01.2014
Nota	31.12.2015	31.12.2014
<b>Przychody z działalności operacyjnej</b>	<b>8 702 889,88</b>	<b>8 263 888,71</b>
<b>Koszty działalności operacyjnej</b>	<b>8 031 322,75</b>	<b>8 372 839,82</b>
Amortyzacja	147 471,99	141 450,26
Zużycie materiałów i energii	229 944,09	235 442,57
Usługi obce	3 335 079,84	3 378 877,71
Podatki i opłaty	107 365,56	127 886,90
Wynagrodzenia i Świadczenia na rzecz pracowników	3 702 630,52	4 064 458,66
Wartość sprzedanych towarów i materiałów	0,00	0,00
Pozostałe koszty	508 830,75	424 723,72
<b>Zysk (strata) ze sprzedaży</b>	<b>671 567,13</b>	<b>-108 951,11</b>
Pozostałe przychody operacyjne	103 335,92	37 524,07
Pozostałe koszty operacyjne	226 766,14	394 823,47
<b>Zysk (strata) na działalności operacyjnej</b>	<b>548 136,91</b>	<b>-466 250,51</b>
Przychody finansowe	153 074,31	131 662,36
Koszty finansowe	80 060,52	402 371,44
<b>Zysk (strata) brutto</b>	<b>621 150,70</b>	<b>-736 959,59</b>
<b>Podatek dochodowy</b>	<b>233 922,15</b>	<b>-21 458,59</b>
<b>Zysk (strata) netto z działalności kontynuowanej</b>	<b>387 228,55</b>	<b>-715 501,00</b>
<b>Działalność zaniechana</b>	<b>0,00</b>	<b>0,00</b>
<b>Zysk (strata) netto z działalności zaniechanej</b>	<b>0,00</b>	<b>0,00</b>
<b>Zysk (strata) netto za rok obrotowy</b>	<b>387 228,55</b>	<b>-715 501,00</b>
<b>Inne całkowite dochody</b>	<b>0,00</b>	<b>0,00</b>
- zabezpieczenia przepływów pieniężnych	0,00	0,00
<b>Podatek od innych całkowitych dochodów</b>	<b>0,00</b>	<b>0,00</b>
<b>Inne całkowite dochody netto</b>	<b>0,00</b>	<b>0,00</b>
<b>Całkowity dochód za okres</b>	<b>387 228,55</b>	<b>-715 501,00</b>
<b>Zysk okresu:</b>	<b>387 228,55</b>	<b>-715 501,00</b>
przypadający jednostce Dominującej	373 124,62	-713 058,62
na udziały niekontrolujące	14 103,93	-2 442,38
<b>Zysk (strata) okresu (zanualizowany)</b>	<b>387 228,55</b>	<b>-715 501,00</b>
Średnia liczba akcji	5 187 526	5 881 000
<b>Zysk (strata) przypadająca na jedną akcję</b>		
-podstawowy	<b>0,07</b>	<b>-0,12</b>
-rozwodniony	<b>0,07</b>	<b>-0,12</b>

	01.10.2015	01.10.2014
Nota	31.12.2015	31.12.2014
<b>Przychody z działalności operacyjnej</b>	<b>1 439 908,53</b>	<b>1 360 655,97</b>
5.6.7		
<b>Koszty działalności operacyjnej</b>	<b>1 758 294,79</b>	<b>1 986 832,38</b>
Amortyzacja	34 743,47	46 920,18
Zużycie materiałów i energii	65 718,37	65 164,58
Usługi obce	741 241,85	937 951,69
Podatki i opłaty	33 696,42	29 337,59
Wynagrodzenia i Świadczenia na rzecz pracowników	735 122,21	877 309,16
Wartość sprzedanych towarów i materiałów	0,00	0,00
Pozostałe koszty	147 772,47	30 149,18
<b>Zysk (strata) ze sprzedaży</b>	<b>-318 386,26</b>	<b>-626 176,41</b>
Pozostałe przychody operacyjne	27 391,47	9 681,28
Pozostałe koszty operacyjne	189 586,92	136 102,25
<b>Zysk (strata) na działalności operacyjnej</b>	<b>-480 581,71</b>	<b>-752 597,38</b>
Przychody finansowe	19 761,12	42 180,72
Koszty finansowe	1 548,87	38 203,53
<b>Zysk (strata) brutto</b>	<b>-462 369,46</b>	<b>-748 620,19</b>
<b>Podatek dochodowy</b>	<b>81 651,72</b>	<b>21 274,18</b>
<b>Zysk (strata) netto z działalności kontynuowanej</b>	<b>-544 021,18</b>	<b>-769 894,37</b>
<b>Działalność zaniechana</b>	<b>0,00</b>	<b>0,00</b>
<b>Zysk (strata) netto z działalności zaniechanej</b>	<b>0,00</b>	<b>0,00</b>
<b>Zysk (strata) netto za rok obrotowy</b>	<b>-544 021,18</b>	<b>-769 894,37</b>
<b>Inne całkowite dochody</b>	<b>0,00</b>	<b>0,00</b>
- zabezpieczenia przepływów pieniężnych	0,00	0,00
<b>Podatek od innych całkowitych dochodów</b>	<b>0,00</b>	<b>0,00</b>
<b>Inne całkowite dochody netto</b>	<b>0,00</b>	<b>0,00</b>
<b>Całkowity dochód za okres</b>	<b>-544 021,18</b>	<b>-769 894,37</b>
<b>Zysk okresu:</b>	<b>-544 021,18</b>	<b>-769 894,37</b>
przypadający jednostce Dominującej	-532 226,67	-750 735,52
na udziały niekontrolujące	-11 794,51	-19 158,85
<b>Zysk (strata) okresu (zanalizowany)</b>	<b>-544 021,18</b>	<b>-769 894,37</b>
Średnia liczba akcji	5 187 526	5 881 000
<b>Zysk (strata) przypadająca na jedną akcje</b>		
-podstawowy	-0,10	-0,13
-rozwodniony	-0,10	-0,13

### 5.3 Skonsolidowane sprawozdanie z sytuacji finansowej

AKTYWA	Nota	Stan na 31.12.2015r.	Stan na 31.12.2014r.
<b>Aktywa trwałe</b>		<b>9 252 908,09</b>	<b>9 067 483,28</b>
Rzeczowe aktywa trwałe		454 653,84	266 996,42
Wartość firmy	5.6.2	8 551 081,69	8 551 081,69
Pozostałe wartości niematerialne		3 930,35	3 784,37
Aktywa finansowe		27 000,00	27 000,00
Aktywa z tytułu odroczonego podatku dochodowego		216 242,21	218 620,80
<b>Aktywa obrotowe</b>		<b>4 292 193,43</b>	<b>4 255 496,76</b>
Należności handlowe oraz pozostałe należności	5.6.3	922 755,23	792 241,44
Należności z tytułu podatku dochodowego		512,00	188 139,00
Aktywa finansowe		187 084,62	201 525,70
Środki pieniężne i ich ekwiwalenty		2 183 758,46	2 406 954,45
Rozliczenia międzyokresowe		998 083,12	666 636,17
<b>AKTYWA RAZEM</b>		<b>13 545 101,52</b>	<b>13 322 980,04</b>
<b>ZOBOWIĄZANIA I KAPITAŁY WŁASNE</b>			
<b>Kapitał własny przypadający jednostce dominującej</b>		<b>11 064 615,52</b>	<b>10 899 759,51</b>
Kapitał podstawowy		2 593 763,00	2 940 500,00
Akcje własne (wielkość ujemna)		0,00	-1 498 016,35
Pozostałe kapitały		8 806 868,11	10 154 029,59
Zyski zatrzymane		-336 015,59	-696 753,73
<b>Udziały niedające kontroli</b>		<b>8 981,14</b>	733,03
<b>KAPITAŁ WŁASNY RAZEM</b>		<b>11 073 596,66</b>	<b>10 900 492,54</b>
<b>Zobowiązania długoterminowe</b>		<b>280 725,56</b>	<b>140 202,49</b>
Rezerwa z tytułu odroczonego podatku dochodowego		192 513,05	140 202,49
Zobowiązania z tytułu leasingu		88 212,51	0,00
<b>Zobowiązania krótkoterminowe</b>		<b>2 190 779,30</b>	<b>2 282 285,01</b>
Zobowiązania z tytułu dostaw i usług oraz inne zobowiązania	5.6.5	962 432,52	946 216,52
Zaliczki otrzymane		528 266,09	705 679,38
Zobowiązania z tytułu podatku dochodowego		3 283,00	7 247,00
Zobowiązania z tytułu leasingu		43 277,31	66 272,72
Kredyty i pożyczki krótkoterminowe		55 453,38	76 638,82
Rezerwy krótkoterminowe	5.6.4	598 067,00	480 230,57
<b>Razem zobowiązania</b>		<b>2 471 504,86</b>	<b>2 422 487,50</b>
<b>RAZEM ZOBOWIĄZANIA I KAPITAŁY WŁASNE</b>		<b>13 545 101,52</b>	<b>13 322 980,04</b>

**5.4 Skonsolidowane sprawozdanie z przepływów pieniężnych (metoda pośrednia)**

	Nota	01.01.2015 31.12.2015	01.01.2014 31.12.2014
<b>PRZEPLÝWY ŚRODKÓW PIENIĘŻNYCH Z DZIAŁALNOŚCI OPERACYJNEJ</b>			
Zysk (strata) brutto		<b>621 150,70</b>	<b>-736 959,59</b>
Podatek dochodowy zapłacony		-13 895,00	-66 751,00
Pozostałe korekty	5.6.6	-381 967,51	395 365,71
<b>Przeplýwy pieniężne netto z działalności operacyjnej</b>		<b>225 288,19</b>	<b>-408 344,88</b>
<b>PRZEPLÝWY ŚRODKÓW PIENIĘŻNYCH Z DZIAŁALNOŚCI INWESTYCYJNEJ</b>			
<b>Wpływy</b>		<b>81 429,12</b>	<b>2 466 963,74</b>
Zbycie wartości niematerialne i prawne oraz rzeczowych aktywów trwałych		0,00	0,00
Z aktywów finansowych, w tym :		81 429,12	2 466 963,74
a) w jednostkach powiązanych		0,00	0,00
b) w pozostałych jednostkach		81 429,12	2 466 963,74
- zbycie aktywów finansowych		29 116,06	2 077 398,91
- dywidendy i udziały w zyskach		701,46	1 928,00
- odsetki		51 611,60	387 636,83
<b>Wydatki</b>		<b>196 064,89</b>	<b>33 845,56</b>
Nabycie wartości niematerialnych i prawnych oraz rzeczowych aktywów trwałych		196 064,89	33 845,56
<b>Przeplýwy pieniężne netto z działalności inwestycyjnej (I+/- II)</b>		<b>-114 635,77</b>	<b>2 433 118,18</b>
<b>PRZEPLÝWY ŚRODKÓW PIENIĘŻNYCH Z DZIAŁALNOŚCI FINANSOWEJ</b>			
<b>Wpływy</b>		<b>0,00</b>	<b>40 664,88</b>
Kredyty i pożyczki		0,00	40 664,88
<b>Wydatki</b>		<b>333 848,41</b>	<b>332 617,26</b>
Dywidendy i inne wypłaty na rzecz właścicieli		207 501,04	207 501,04
Splata kredytów i pożyczek		21 185,44	0,00
Płatności zobowiązań z tytułu umów leasingu finansowego		102 866,11	112 070,31
Odsetki		2 295,82	13 045,91
<b>Przeplýwy pieniężne netto z działalności finansowej (I+/- II)</b>		<b>-333 848,41</b>	<b>-291 952,38</b>
<b>PRZEPLÝWY PIENIĘŻNE NETTO, RAZEM (AIII+/-BIII+/-CIII)</b>		<b>-223 195,99</b>	<b>1 732 820,92</b>
<b>BILANSOWA ZMIANA STANU ŚRODKÓW PIENIĘŻNYCH</b>		<b>-223 195,99</b>	<b>1 732 820,92</b>
- w tym zmiana stanu środków pieniężnych z tytułu różnic kursowych od walut obcych		0,00	0,00
<b>ŚRODKI PIENIĘŻNE NA POCZĄTEK OKRESU</b>		<b>2 406 954,45</b>	<b>674 133,53</b>
<b>ŚRODKI PIENIĘŻNE NA KONIEC OKRESU (F+/-D), w tym</b>		<b>2 183 758,46</b>	<b>2 406 954,45</b>
- o ograniczonej możliwości dysponowania		0,00	0,00



	Nota	01.10.2015 31.12.2015	01.10.2014 31.12.2014
<b>PRZEPLYWY ŚRODKÓW PIENIĘŻNYCH Z DZIAŁALNOŚCI OPERACYJNEJ</b>			
Zysk (strata) brutto		-303 166,84	-748 620,19
Podatek dochodowy zapłacony		-25 431,00	-54 579,00
Pozostałe korekty		-81 753,71	539 645,56
<b>Przeptywy pieniężne netto z działalności operacyjnej</b>		<b>-410 351,55</b>	<b>-263 553,63</b>
<b>PRZEPLYWY ŚRODKÓW PIENIĘŻNYCH Z DZIAŁALNOŚCI INWESTYCYJNEJ</b>			
<b>Wpływy</b>		<b>25 834,12</b>	<b>55 519,38</b>
Zbycie wartości niematerialne i prawne oraz rzeczowych aktywów trwałych		0,00	0,00
Z aktywów finansowych, w tym :		25 834,12	55 519,38
a) w jednostkach powiązanych		0,00	0,00
b) w pozostałych jednostkach		25 834,12	55 519,38
- zbycie aktywów finansowych		0,00	29 999,65
- dywidendy i udziały w zyskach		701,46	0,00
- odsetki		25 132,66	25 519,73
<b>Wydatki</b>		<b>160 670,73</b>	<b>24 982,15</b>
Nabycie wartości niematerialnych i prawnych oraz rzeczowych aktywów trwałych		160 670,73	24 982,15
<b>Przeptywy pieniężne netto z działalności inwestycyjnej (I+/- II)</b>		<b>-134 836,61</b>	<b>30 537,23</b>
<b>PRZEPLYWY ŚRODKÓW PIENIĘŻNYCH Z DZIAŁALNOŚCI FINANSOWEJ</b>			
<b>Wpływy</b>		<b>32 506,59</b>	<b>0,00</b>
Kredyty i pożyczki		32 506,59	0,00
<b>Wydatki</b>		<b>248 154,53</b>	<b>35 460,71</b>
Dywidendy i inne wypłaty na rzecz właścicieli		207 501,04	0,00
Splata kredytów i pożyczek		0,00	1 340,36
Płatności zobowiązań z tytułu umów leasingu finansowego		40 653,49	24 392,56
Odsetki		0,00	9 727,79
<b>Przeptywy pieniężne netto z działalności finansowej (I+/- II)</b>		<b>-215 647,94</b>	<b>-35 460,71</b>
<b>PRZEPLYWY PIENIĘŻNE NETTO, RAZEM (AIII+/-BIII+/-CIII)</b>		<b>-760 836,10</b>	<b>-268 477,11</b>
<b>BILANSOWA ZMIANA STANU ŚRODKÓW PIENIĘŻNYCH</b>		<b>-760 836,10</b>	<b>-268 477,11</b>
- w tym zmiana stanu środków pieniężnych z tytułu różnic kursowych od walut obcych		0,00	0,00
<b>ŚRODKI PIENIĘŻNE NA POCZĄTEK OKRESU</b>		<b>2 944 594,56</b>	<b>2 675 431,56</b>
<b>ŚRODKI PIENIĘŻNE NA KONIEC OKRESU (F+/-D), w tym</b>		<b>2 183 758,46</b>	<b>2 406 954,45</b>
- o ograniczonej możliwości dysponowania		0,00	0,00

## 5.5 Skonsolidowane sprawozdanie ze zmian w kapitale własnym

**SKONSOLIDOWANE SPRAWOZDANIE ZE ZMIAN W KAPITALE WŁASNYM** za okres 01.01.2015 r. – 31.12.2015 r.

Pozycje kapitału własnego:	Kapitał podstawowy	Akcje własne	Pozostałe kapitały	Zyski zatrzymane	Zysk (strata) netto	Udziały niedające kontroli	Razem Kapitał własny
<b>Saldo na dzień 01.01.2015</b>	<b>2 940 500,00</b>	<b>-1 498 016,35</b>	<b>10 154 029,59</b>	<b>16 304,89</b>	<b>-713 058,62</b>	<b>733,03</b>	<b>10 900 492,54</b>
Wyłączenie kapitałów mniejszości	0,00	0,00	0,00	5 855,82	0,00	-5 855,82	0,00
Stan na początek okresu skorygowany	2 940 500,00	-1 498 016,35	10 154 029,59	22 160,71	-713 058,62	-5 122,79	10 900 492,54
Umorzenie akcji własnych	-346 737,00	1 498 016,35	-1 151 279,35	0,00	0,00	0,00	0,00
Przeznaczenie na dywidendę - Emitent	0,00	0,00	-207 501,04	0,00	0,00	0,00	-207 501,04
Przekazanie wyniku za 2014 na dywidendę	0,00	0,00	0,00	-6 623,39	0,00	0,00	-6 623,39
Przeniesienie wyniku lat ubiegłych na kapitał zapasowy w jednostkach zależnych	0,00	0,00	11 618,91	-11 618,91	0,00	0,00	0,00
Nierozliczony zysk roku ubiegłego	0,00	0,00	0,00	-713 058,62	713 058,62	0,00	0,00
Zysk okresu	0,00	0,00	0,00	0,00	373 124,62	14 103,93	387 228,55
<b>Saldo na dzień 31.12.2015</b>	<b>2 593 763,00</b>	<b>0,00</b>	<b>8 806 868,11</b>	<b>-709 140,21</b>	<b>373 124,62</b>	<b>8 981,14</b>	<b>11 073 596,66</b>

**SKONSOLIDOWANE SPRAWOZDANIE ZE ZMIAN W KAPITALE WŁASNYM** za okres 01.01.2014 r. – 31.12.2014 r.

Pozycje kapitału własnego:	Kapitał podstawowy	Akcje własne	Pozostałe kapitały	Zyski zatrzymane	Zysk (strata) netto	Udziały niedające kontroli	Razem Kapitał własny
<b>Saldo na dzień 01.01.2014</b>	<b>2 940 500,00</b>	<b>-1 498 016,35</b>	<b>11 085 675,76</b>	<b>-857 876,70</b>	<b>102 322,95</b>	<b>908,43</b>	<b>11 773 514,09</b>
Korekty lat ubiegłych w jednostkach zależnych	0,00	0,00	0,00	49 980,49	0,00	0,00	49 980,49
Wyłączenie kapitałów mniejszości	0,00	0,00	0,00	-2 266,98	0,00	2 266,98	0,00
Stan na początek okresu skorygowany	2 940 500,00	-1 498 016,35	11 085 675,76	-810 163,19	102 322,95	3 175,41	11 823 494,58
Nierozliczony zysk roku ubiegłego	0,00	0,00	0,00	102 322,95	-102 322,95	0,00	0,00
Zysk okresu	0,00	0,00	0,00	0,00	-713 058,62	-2 442,38	-715 501,00
Wyplacona dywidenda w jednostce Dominującej	0,00	0,00	0,00	-207 501,04	0,00	0,00	-207 501,04
Przekazanie wyniku za rok 2013 na kapitał zapasowy	0,00	0,00	18 497,23	-18 497,23	0,00	0,00	0,00
Pokrycie straty lat ubiegłych	0,00	0,00	-950 143,40	950 143,40	0,00	0,00	0,00
<b>Saldo na dzień 31.12.2014</b>	<b>2 940 500,00</b>	<b>-1 498 016,35</b>	<b>10 154 029,59</b>	<b>16 304,89</b>	<b>-713 058,62</b>	<b>733,03</b>	<b>10 900 492,54</b>

**SKONSOLIDOWANE SPRAWOZDANIE ZE ZMIAN W KAPITALE WŁASNYM** za okres 01.10.2015 r. – 31.12.2015 r.

Pozycje kapitału własnego:	Kapitał podstawowy	Akcje własne	Pozostałe kapitały	Zyski zatrzymane	Zysk (strata) netto	Udziały niedające kontroli	Razem Kapitał własny
<b>Saldo na dzień 01.10.2015</b>	<b>2 593 763,00</b>	<b>0,00</b>	<b>8 806 868,11</b>	<b>-708 948,32</b>	<b>905 351,29</b>	<b>20 583,76</b>	<b>11 617 617,84</b>
Wyłączenie kapitałów mniejszości	0,00	0,00	0,00	-191,89	0,00	191,89	0,00
Stan na początek okresu skorygowany	2 593 763,00	0,00	8 806 868,11	-709 140,21	905 351,29	20 775,65	11 617 617,84
Nierozliczony zysk roku ubiegłego	0,00	0,00	0,00	905 351,29	-905 351,29	0,00	0,00
Zysk okresu	0,00	0,00	0,00	0,00	-532 226,67	-11 794,51	-544 021,18
<b>Saldo na dzień 31.12.2015</b>	<b>2 593 763,00</b>	<b>0,00</b>	<b>8 806 868,11</b>	<b>196 211,08</b>	<b>-532 226,67</b>	<b>8 981,14</b>	<b>11 073 596,66</b>

**SKONSOLIDOWANE SPRAWOZDANIE ZE ZMIAN W KAPITALE WŁASNYM** za okres 01.10.2014 r. – 31.12.2014 r.

Pozycje kapitału własnego:	Kapitał podstawowy	Akcje własne	Pozostałe kapitały	Zyski zatrzymane	Zysk (strata) netto	Udziały niedające kontroli	Razem Kapitał własny
<b>Saldo na dzień 01.10.2014</b>	<b>2 940 500,00</b>	<b>-1 498 016,35</b>	<b>10 154 029,59</b>	<b>-31 984,29</b>	<b>37 676,90</b>	<b>18 200,57</b>	<b>11 620 406,42</b>
Wyłączenie kapitałów mniejszości	0,00	0,00	0,00	-1 691,31	0,00	1 691,31	0,00
Korekty lat ubiegłych w jednostkach zależnych	0,00	0,00	0,00	49 980,49	0,00	0,00	49 980,49
Stan na początek okresu skorygowany	2 940 500,00	-1 498 016,35	10 154 029,59	16 304,89	37 676,90	19 891,88	11 670 386,91
Nierozliczony zysk poprzedniego okresu	0,00	0,00	0,00	37 676,90	-37 676,90	0,00	0,00
Zysk okresu	0,00	0,00	0,00	0,00	-750 735,52	-19 158,85	-769 894,37
<b>Saldo na dzień 31.12.2014</b>	<b>2 940 500,00</b>	<b>-1 498 016,35</b>	<b>10 154 029,59</b>	<b>53 981,79</b>	<b>-750 735,52</b>	<b>733,03</b>	<b>10 900 492,54</b>

## 5.6 Wybrane informacje dodatkowe

### 5.6.1 Sezonowość przychodów

O wynikach Grupy w znacznym stopniu decyduje sezonowość. Główny udział w przychodach Emitenta mają usługi audytorskie, a Grupa największe przychody generuje w pierwszym i drugim kwartale roku obrotowego, z uwagi na realizowanie w tym okresie usługi i czas zlecenia przez klientów badań sprawozdań finansowych.

### 5.6.2 Wartość firmy

W ramach konsolidacji danych finansowych powstała wartość firmy wynikająca z nadwyżki ceny nabycia udziałów przejmowanych spółek, nad sumą ich aktywów netto. Jako cenę nabycia przyjęto wartość nowej emisji akcji (2.831.000 sztuk) ustaloną według kursu rynkowego akcji Auxilium S.A. na dzień rejestracji połączenia, który w dniu 29 listopada 2011 r. wynosił 3,05.

Wartość firmy = akcje nowej emisji \* kurs z dnia objęcia kontroli – Aktywa netto spółek przejmowanych

Wartość firmy = 2.831.000 \* 3,05 – 64.768,31 = 8.569.781,69

W roku 2012 zgodnie z umową połączenia jednostka dominująca zakupiła 100% udziałów w spółce ECA Szkolenia Sp. o.o., za cenę PLN 7.000,00. Aktywa netto spółki przejmowanej na dzień objęcia kontroli wynosiły PLN 4.272,63. Nadwyżka ceny nabycia nad aktywami netto dały wartość firmy w kwocie PLN 2.727,37.

Powstała w wyniku konsolidacji wartość firmy na koniec 2014 roku została poddana testowi na utratę wartości zgodnie z MSR 36. Na jego podstawie stwierdzono konieczność utworzenia odpisu aktualizującego w wysokości 18,7 TPLN.

#### Dane w TPLN

Spółka	Wartość firmy BO	Aktywa netto	Wartość odzyskiwalna	Odpis	Wartość firmy BZ
ECA Sereżyński i Wspólnicy Sp. z o.o. Sp. k.	6.917,0	329,0	6.923,2	-	<b>6.917,0</b>
ECA Podatki Sp. z o.o. Sp. k. (dawniej: ECA Wójciak i Wspólnicy Sp. z o.o. Sp. k.)	1.153,7	-150,0	1.285,0	<b>-18,7</b>	<b>1.135,0</b>
ECA Outsourcing Sp. z o.o.	496,4	74,5	670,7	-	<b>496,4</b>
ECA Szkolenia Sp. z o.o.	2,7	925	307,1	-	<b>2,7</b>
<b>Różnica</b>	<b>8.569,8</b>		9.186,0		<b>8.551,1</b>

### 5.6.3 Należności handlowe i pozostałe

<b>Należności handlowe i pozostałe, w tym</b>	<b>923 267,23</b>
należności handlowe	680 071,64
<i>Brutto</i>	1 118 902,60
<i>Odpisy</i>	438 830,96
podatkowe, w tym:	102 177,93
z tytułu podatku dochodowego	512,00
pozostałe należności podatkowe, w tym VAT	101 665,93
<b>pozostałe należności</b>	<b>141 017,66</b>
zapłacone zaliczki	293,01
kaucje, wadia	84 877,15
pozostałe należności sporne	0,00
od pracowników	2 747,07
od właścicieli	20 956,12
pozostałe	32 153,08
wynagrodzenia sporne	1 020,00
odpisy na wynagrodzenia sporne	-1 020,00
odpisy na pozostałe należności	-8,77

### Wiekowanie należności z tytułu dostaw i usług

<b>Należności brutto</b>	<b>1 118 902,60</b>
W terminie	294 107,13
<b>Przeterminowane</b>	<b>824 795,47</b>
do 30 dni	92 125,59
od 31 do 90 dni	121 453,94
od 91 do 180 dni	136 832,59
od 181 do 365 dni	125 782,30
powyżej roku	348 601,05

### 5.6.4 Rezerwy krótkoterminowe

<b>Tytuł rezerwy:</b>	<b>Wartość na 31.12.2015</b>
na niewykorzystane urlopy	210 313,20
na wynagrodzenia podwykonawców	71 727,85
odszkodowania gwarancyjne	93 960,00
na premie i wynagrodzenia	201 300,00
pozostałe rezerwy	20 765,95
<b>Razem:</b>	<b>598 067,00</b>

### 5.6.5 Zobowiązania handlowe i pozostałe

<b>Zobowiązania handlowe i pozostałe</b>	<b>1 592 712,30</b>
<b>handlowe</b>	<b>494 676,90</b>
<b>podatkowe, w tym:</b>	<b>298 920,20</b>
z tytułu podatku dochodowego	3 283,00
pozostałe należności podatkowe, w tym VAT	295 637,20
<b>pozostałe</b>	<b>799 115,20</b>
zaliczki otrzymane	528 266,09
wobec akcjonariuszy - dywidenda	0,00
leasingowe	43 277,31
wobec pracowników	139 848,41
kredyty i pożyczki	55 453,38
wobec właścicieli	11 240,22
kaucje	9 525,00
pozostałe	11 504,79

### 5.6.6 Nota dodatkowa rachunku przepływów pieniężnych

Specyfikacja szczegółowa pozostałych korekt działalności operacyjnej.

	<b>01.01.2015</b>	<b>01.01.2014</b>
	<b>31.12.2015</b>	<b>31.12.2014</b>
<b>Pozostałe korekty</b>	<b>-381 967,51</b>	<b>395 365,71</b>
Amortyzacja	147 471,99	141 450,26
Odsetki i udziały w zyskach (dywidendy)	-50 017,24	-376 518,92
Zyski (straty) z działalności inwestycyjnej	14 197,73	701 795,20
Zmiana stanu rezerw	117 836,43	-270 899,88
Zmiana stanu należności	-130 513,79	181 435,44
Zmiana stanu zobowiązań krótkoterminowych, z wyjątkiem pożyczek i kredytów	-184 192,70	-4 879,17
Zmiana stanu rozliczeń międzyokresowych	-331 446,95	-42 113,34
Inne korekty	0,00	84 146,49*
Zmiana podatku dochodowego	34 697,02	-19 050,37

\* Ujęta korekta okresu porównawczego w jednostce zależnej – zrealizowane przychody.

### 5.6.7 Segmenty operacyjne

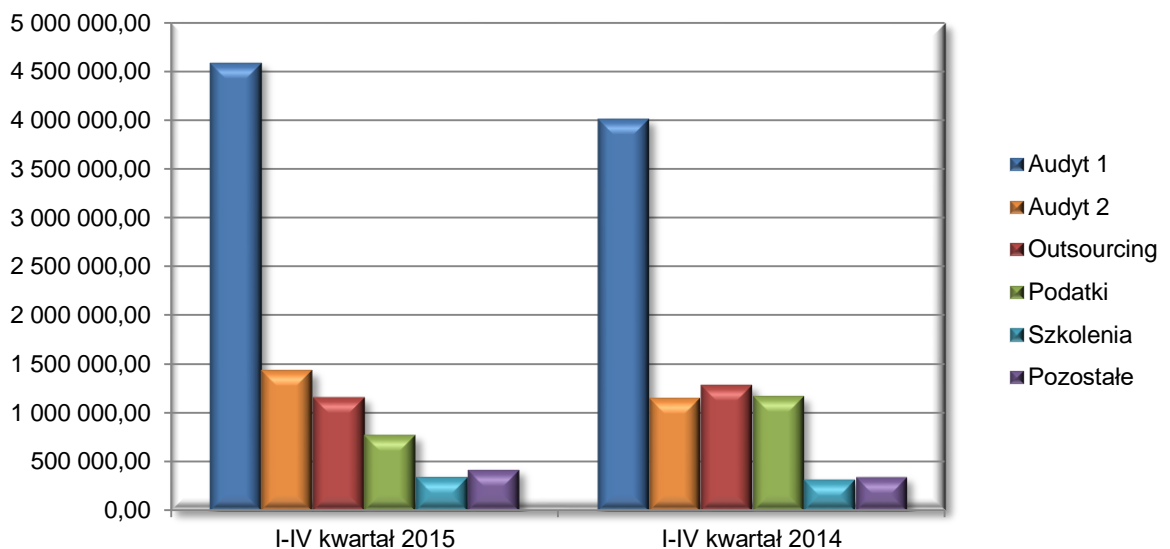
Zgodnie z MSSF 8 prezentujemy przychody ze sprzedaży głównych segmentów operacyjnych Grupy.

Wśród głównych obszarów działania Grupy ECA wyróżniamy:

- audyt 1 – usługi związane z badaniami i przeglądami sprawozdań finansowych oraz inne usługi świadczone przez biegłych rewidentów – wykonywane spółkę ECA Seredyński i Wspólnicy Spółka z ograniczoną odpowiedzialnością Sp.k.,
- audyt 2 – usługi związane z badaniami i przeglądami sprawozdań finansowych oraz inne usługi świadczone przez biegłych rewidentów – wykonywane spółkę Auxilium Audyt Spółka z ograniczoną odpowiedzialnością Sp.k.,
- outsourcing księgowy – usługowe prowadzenie ksiąg rachunkowych oraz obsługa kadrowa,
- podatki – doradztwo podatkowe,
- szkolenia – usługi szkoleniowe z zakresu rachunkowości i podatków.

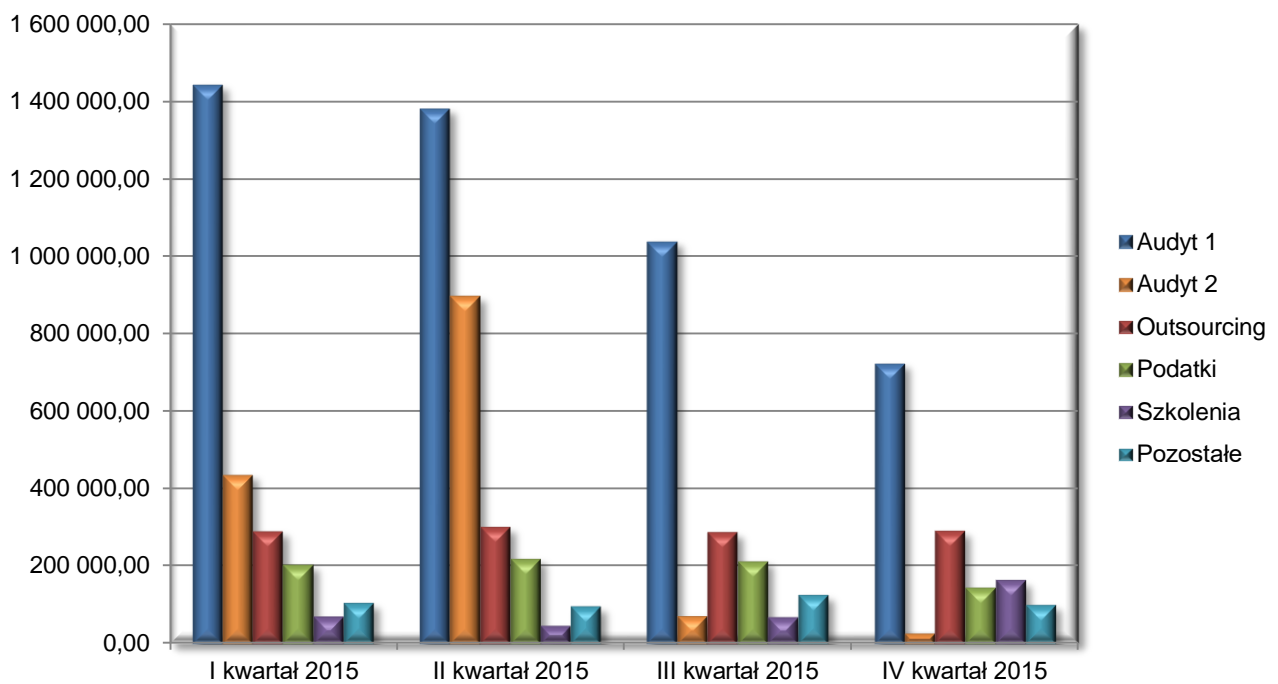
Grupa ECA działa na terenie Polski i nie posiada kluczowych klientów. Jedynie w segmencie usług szkoleniowych trzech klientów osiąga ponad 10% sumy przychodów segmentu. W ciągu czterech kwartałów 2015 roku generowali oni odpowiednio 50,8%, 14,9% i 12% sumy przychodów segmentu.

	Audyt 1	Audyt 2	Outsourcing	Podatki	Szkolenia	Pozostałe
<b>I-IV kwartał 2015</b>	4 586 188,28	1 429 433,09	1 161 093,62	771 446,55	341 347,96	413 380,38
<b>I-IV kwartał 2014</b>	4 016 230,09	1 146 004,17	1 280 839,28	1 164 668,36	314 938,99	341 207,82





	Audyt 1	Audyt 2	Outsourcing	Podatki	Szkolenia	Pozostałe
<b>I kwartał 2015</b>	1 442 645,58	435 470,00	288 314,41	200 637,42	69 069,91	101 424,69
<b>II kwartał 2015</b>	1 381 642,30	895 660,86	298 847,49	216 554,30	45 000,00	92 904,58
<b>III kwartał 2015</b>	1 038 390,77	71 452,23	285 102,84	210 443,53	67 500,00	121 920,44
<b>IV kwartał 2015</b>	723 509,63	26 850,00	288 828,88	143 811,30	159 778,05	97 130,67



	IV kwartał 2015	IV kwartał 2014
Rentowność sprzedaży netto	-22,11	-46,02
Rentowność brutto	-32,11	-55,02
Rentowność netto	-37,78	-56,58

	I-IV kwartał 2015	I-IV kwartał 2014
Rentowność sprzedaży netto	7,72	-1,32
Rentowność brutto	7,14	-8,92
Rentowność netto	4,45	-8,66

Przychody, koszty i wynik finansowy w podziale na segmenty operacyjne za okres 01.01.2015 – 31.12.2015

	Audyt 1	Audyt 2	Outsourcing	Podatki	Szkolenia	Pozostała działalność	Razem
<b>Przychody ze sprzedaż uzyskiwane od zewnętrznych klientów</b>	4 586 188,28	1 429 433,09	1 161 093,62	771 446,55	341 347,96	413 380,38	8 702 889,88
							0,00
<b>Koszty podstawowej działalności operacyjnej</b>	2 988 993,68	1 108 933,88	836 843,05	579 756,25	290 681,12	109 408,26	5 914 616,24
<b>Koszty ogólnego zarządu przypadające na segment</b>	1 084 498,42	178 071,10	251 502,87	247 099,19	22 220,31	333 314,62	2 116 706,51
<b>Wynik segmentu na działalności operacyjnej</b>	512 696,18	142 428,11	72 747,70	-55 408,89	28 446,53	-29 342,50	671 567,13
<b>Pozostałe przychody operacyjne</b>						103 335,92	103 335,92
<b>Pozostałe koszty operacyjne</b>						226 766,14	226 766,14
<b>Wynik segmentu z działalności gospodarczej</b>	512 696,18	142 428,11	72 747,70	-55 408,89	28 446,53	-152 772,72	548 136,91
<b>Przychody finansowe</b>						153 074,31	153 074,31
<b>Koszty finansowe</b>						80 060,52	80 060,52
<b>Wynik finansowy brutto</b>	512 696,18	142 428,11	72 747,70	-55 408,89	28 446,53	-79 758,93	621 150,70
<b>Podatek dochodowy</b>						233 922,15	233 922,15
<b>Wynik finansowy netto</b>							<b>387 228,55</b>

Przychody, koszty i wynik finansowy w podziale na segmenty operacyjne za okres 01.01.2014 – 31.12.2014

	Audyt 1	Audyt 2	Outsourcing	Podatki	Szkolenia	Pozostała działalność	Razem
<b>Przychody ze sprzedaż uzyskiwane od zewnętrznych klientów</b>	4 016 230,09	1 146 004,17	1 280 839,28	1 164 668,36	314 938,99	341 207,82	8 263 888,71
							0,00
<b>Koszty podstawowej działalności operacyjnej</b>	2 598 002,68	1 149 259,00	1 167 160,69	1 018 181,38	259 870,46	101 968,16	6 294 442,37
<b>Koszty ogólnego zarządu przypadające na segment</b>	1 149 956,98	211 483,04	230 216,62	345 898,38	48 068,17	92 774,26	2 078 397,45
<b>Wynik segmentu na działalności operacyjnej</b>	268 270,43	-214 737,87	-116 538,03	-199 411,40	7 000,36	146 465,40	-108 951,11
<b>Pozostałe przychody operacyjne</b>	22 626,00	4 702,33	5 868,40	1 144,58	0,00	3 182,76	37 524,07
<b>Pozostałe koszty operacyjne</b>	48 931,74	11 403,41	10 007,79	13 856,92	0,41	310 623,20	394 823,47
<b>Wynik segmentu z działalności gospodarczej</b>	241 964,69	-221 438,95	-120 677,42	-212 123,74	6 999,95	-160 975,04	-466 250,51
<b>Przychody finansowe</b>					1 387,19	130 275,17	131 662,36
<b>Koszty finansowe</b>					0,00	402 371,44	402 371,44
<b>Wynik finansowy brutto</b>	241 964,69	-221 438,95	-120 677,42	-212 123,74	8 387,14	-433 071,31	-736 959,59
<b>Podatek dochodowy</b>						-21 458,59	-21 458,59
<b>Wynik finansowy netto</b>							<b>-715 501,00</b>

## Aktywa segmentów na 31.12.2015

	Audyt 1	Audyt 2	Outsourcing	Podatki	Szkolenia	Pozostała działalność	Razem
<b>Aktywa segmentów</b>	1 743 371,55	327 535,05	279 844,76	181 732,95	123 005,94	499 990,10	3 155 480,35
<b>Wartość firmy</b>						8 551 081,69	8 551 081,69
<b>Aktywa nieprzypisane segmentom</b>						1 838 539,48	1 838 539,48
<b>Aktywa ogółem</b>	<b>1 743 371,55</b>	<b>327 535,05</b>	<b>279 844,76</b>	<b>181 732,95</b>	<b>123 005,94</b>	<b>10 889 611,27</b>	<b>13 545 101,52</b>

## Aktywa segmentów na 31.12.2014

	Audyt 1	Audyt 2	Outsourcing	Podatki	Szkolenia	Pozostała działalność	Razem
<b>Aktywa segmentów</b>	1 144 604,34	213 396,92	259 338,55	209 907,09	149 780,19	585 430,16	2 562 457,25
<b>Wartość firmy</b>						8 551 081,69	8 551 081,69
<b>Aktywa nieprzypisane segmentom</b>						2 209 441,10	2 209 441,10
<b>Aktywa ogółem</b>	<b>1 144 604,34</b>	<b>213 396,92</b>	<b>259 338,55</b>	<b>209 907,09</b>	<b>149 780,19</b>	<b>11 345 952,95</b>	<b>13 322 980,04</b>

## 6. Wybrane jednostkowe dane finansowe

Poniższe dane finansowe zostały przeliczone na EUR według kursów z punktu 4. Prezentowane dane zawierają wyłącznie jednostkowe dane finansowe Emitenta, z uwzględnieniem wypłaconych Emitentowi dywidend ze spółek zależnych.

L.p.	WYBRANE DANE FINANSOWE	w zł		w EUR	
		IV kwartał 2015 01.10.2015 – 31.12.2015	IV kwartał 2014 01.10.2014 – 31.12.2014	IV kwartał 2015 01.10.2015 – 31.12.2015	IV kwartał 2014 01.10.2014 – 31.12.2014
1	Przychody netto ze sprzedaży	243 918,66	263 757,92	57 210,90	62 561,18
2	Amortyzacja	4 544,64	-2 746,85	1 065,94	-651,53
3	Zysk/strata na sprzedaży	-34 675,07	17 761,39	-8 133,01	4 212,85
4	Zysk/strata na działalności operacyjnej	-62 374,62	-76 542,63	-14 629,91	-18 155,27
5	Zysk/strata brutto	-43 641,86	-83 415,10	-10 236,16	-19 785,37
6	Zysk/strata netto	-118 055,14	-109 030,33	-27 689,72	-25 861,08

*Źródło: Spółka*

L.p.	WYBRANE DANE FINANSOWE	w zł		w EUR	
		Narastająco 01.01.2015 – 31.12.2015	Narastająco 01.01.2014 – 31.12.2014	Narastająco 01.01.2015 – 31.12.2015	Narastająco 01.01.2014 – 31.12.2014
1	Przychody netto ze sprzedaży	954 903,09	1 298 169,45	228 183,69	309 877,41
2	Amortyzacja	12 001,59	8 327,92	2 867,90	1 987,90
3	Zysk/strata na sprzedaży	-14 228,47	-16 741,89	-3 400,04	-3 996,35
4	Zysk/strata na działalności operacyjnej	-13 210,14	-338 807,56	-3 156,70	-80 874,50
5	Zysk/strata brutto	334 790,76	-600 611,33	80 001,62	-143 367,94
6	Zysk/strata netto	112 078,05	-569 010,77	26 782,18	-135 824,78

*Źródło: Spółka*

L.p.	WYBRANE DANE FINANSOWE	w zł		w EUR	
		31.12.2015 r.	31.12.2014 r.	31.12.2015 r.	31.12.2014 r.
1	Kapitał własny	10 856 613,90	10 952 036,89	2 547 603,87	2 569 513,38
2	Należności długoterminowe	0,00	0,00	0,00	0,00
3	Należności krótkoterminowe	273 256,41	416 627,60	64 122,12	97 747,13
4	Środki pieniężne i inne aktywa pieniężne	1 654 732,00	1 933 291,60	388 298,02	453 579,43
5	Zobowiązania długoterminowe	247 646,75	140 202,49	58 112,58	32 893,62
6	Zobowiązania krótkoterminowe	288 443,14	412 671,72	67 685,82	96 819,02

*Źródło: Spółka*

## **7. Skrócone jednostkowe sprawozdanie finansowe Emitenta**

### **7.1. Informacja o zasadach przyjętych przy sporządzaniu raportu, w tym informacje o zmianach stosowanych zasad (polityki) rachunkowości**

Skonsolidowane sprawozdanie finansowe za okres 01.01.2015 – 31.12.2015 zostało sporządzone zgodnie z Międzynarodowymi Standardami Rachunkowości i Międzynarodowymi Standardami Sprawozdawczości Finansowej. W szczególności niniejszy raport sporządzono w oparciu o MSR 34 Śródroczna sprawozdawczość finansowa oraz MSR 27 Jednostkowe sprawozdania finansowe. W kwestiach nie uregulowanych przez MSSF zastosowano wymogi ustawy o rachunkowości.

Metody wyceny są zgodne z zasadami przyjętymi do sporządzenia skonsolidowanego sprawozdania finansowego opisanymi w punkcie 5.1.

**7.2. Jednostkowe sprawozdanie z całkowitych dochodów Emitenta**

	<b>01.01.2015</b>	<b>01.01.2014</b>
	<b>31.12.2015</b>	<b>31.12.2014</b>
<b>Przychody z działalności operacyjnej</b>	<b>954 903,09</b>	<b>1 040 805,63</b>
<b>Koszty działalności operacyjnej</b>	<b>969 131,56</b>	<b>981 112,50</b>
Amortyzacja	12 001,59	2 345,53
Zużycie materiałów i energii	81 720,03	38 780,73
Usługi obce	685 941,76	620 403,68
Podatki i opłaty	11 365,61	12 375,30
Wynagrodzenia i Świadczenia na rzecz pracowników	111 375,90	248 660,88
Wartość sprzedanych towarów i materiałów	0,00	0,00
Pozostałe koszty	66 726,67	58 546,38
<b>Zysk (strata) ze sprzedaży</b>	<b>-14 228,47</b>	<b>59 693,13</b>
Pozostałe przychody operacyjne	31 483,56	6 057,52
Pozostałe koszty operacyjne	30 465,23	328 123,19
<b>Zysk (strata) na działalności operacyjnej</b>	<b>-13 210,14</b>	<b>-262 372,54</b>
Przychody finansowe	421 164,60	127 111,82
Koszty finansowe	73 163,70	388 915,59
<b>Zysk (strata) brutto</b>	<b>334 790,76</b>	<b>-524 176,31</b>
<b>Podatek dochodowy</b>	<b>222 712,71</b>	<b>-31 600,56</b>
<b>Zysk (strata) netto z działalności kontynuowanej</b>	<b>112 078,05</b>	<b>-492 575,75</b>
<b>Działalność zaniechana</b>		
<b>Zysk (strata) netto z działalności zaniechanej</b>	<b>0,00</b>	<b>-76 435,02</b>
<b>Zysk (strata) netto za rok obrotowy</b>	<b>112 078,05</b>	<b>-569 010,77</b>
<b>Inne całkowite dochody</b>	<b>0,00</b>	<b>0,00</b>
- zabezpieczenia przepływów pieniężnych	0,00	0,00
<b>Podatek od innych całkowitych dochodów</b>	<b>0,00</b>	<b>0,00</b>
<b>Inne całkowite dochody netto</b>	<b>0,00</b>	<b>0,00</b>
<b>Całkowity dochód za okres</b>	<b>112 078,05</b>	<b>-569 010,77</b>
<b>Zysk (strata) okresu (zanalizowany)</b>		
Średnia liczba akcji	5 187 526	5 881 000
<b>Zysk (strata) przypadająca na jedną akcję</b>		
-podstawowy	0,02	-0,10
-rozwodniony	0,02	-0,10



	<b>01.10.2015</b>	<b>01.10.2014</b>
	<b>31.12.2015</b>	<b>31.12.2014</b>
<b>Przychody z działalności operacyjnej</b>	<b>243 918,66</b>	<b>263 757,92</b>
<b>Koszty działalności operacyjnej</b>	<b>278 593,73</b>	<b>245 996,53</b>
Amortyzacja	4 544,64	-2 746,85
Zużycie materiałów i energii	25 248,39	14 743,20
Usługi obce	199 751,79	182 149,05
Podatki i opłaty	7 973,11	1 475,95
Wynagrodzenia i świadczenia na rzecz pracowników	29 243,15	46 853,17
Wartość sprzedanych towarów i materiałów	0,00	0,00
Pozostałe koszty	11 832,65	3 522,01
<b>Zysk (strata) ze sprzedaży</b>	<b>-34 675,07</b>	<b>17 761,39</b>
Pozostałe przychody operacyjne	220,62	3,84
Pozostałe koszty operacyjne	27 920,17	94 311,70
<b>Zysk (strata) na działalności operacyjnej</b>	<b>-62 374,62</b>	<b>-76 546,47</b>
Przychody finansowe	18 993,25	29 865,84
Koszty finansowe	260,49	36 738,31
<b>Zysk (strata) brutto</b>	<b>-43 641,86</b>	<b>-83 418,94</b>
<b>Podatek dochodowy</b>	<b>74 413,28</b>	<b>25 615,23</b>
<b>Zysk (strata) netto z działalności kontynuowanej</b>	<b>-118 055,14</b>	<b>-109 034,17</b>
<b>Działalność zaniechana</b>		
<b>Zysk (strata) netto z działalności zaniechanej</b>	<b>0,00</b>	<b>0,00</b>
<b>Zysk (strata) netto za rok obrotowy</b>	<b>-118 055,14</b>	<b>-109 034,17</b>
<b>Inne całkowite dochody</b>	<b>0,00</b>	<b>0,00</b>
- zabezpieczenia przepływów pieniężnych	0,00	0,00
<b>Podatek od innych całkowitych dochodów</b>	<b>0,00</b>	<b>0,00</b>
<b>Inne całkowite dochody netto</b>	<b>0,00</b>	<b>0,00</b>
<b>Całkowity dochód za okres</b>	<b>-118 055,14</b>	<b>-109 034,17</b>
<b>Zysk (strata) okresu (zanalizowany)</b>		
Średnia liczba akcji	5 187 526	5 881 000
<b>Zysk (strata) przypadająca na jedną akcję</b>		
-podstawowy	-0,02	-0,02
-rozwodniony	-0,02	-0,02

**7.3 Jednostkowe sprawozdanie z sytuacji finansowej**

<b>AKTYWA</b>	<b>Stan na 31.12.2015r.</b>	<b>Stan na 31.12.2014r.</b>
<b>Aktywa trwałe</b>	<b>9 095 423,16</b>	<b>8 887 125,03</b>
Rzeczowe aktywa trwałe	232 204,92	23 318,64
Pozostałe wartości niematerialne	0,00	0,00
Aktywa finansowe	8 668 383,32	8 668 383,32
Aktywa z tytułu odroczonego podatku dochodowego	194 834,92	195 423,07
<b>Aktywa obrotowe</b>	<b>2 297 280,63</b>	<b>2 617 786,07</b>
Należności handlowe oraz pozostałe należności	273 256,41	228 488,60
Należności z tytułu podatku dochodowego	0,00	188 139,00
Aktywa finansowe	187 084,62	201 525,70
Pożyczki	173 784,13	62 000,00
Środki pieniężne i ich ekwiwalenty	1 654 732,00	1 933 291,60
Rozliczenia międzyokresowe	8 423,47	4 341,17
<b>AKTYWA RAZEM</b>	<b>11 392 703,79</b>	<b>11 504 911,10</b>
 <b>ZOBOWIĄZANIA I KAPITAŁY WŁASNE</b>		
<b>Kapitał własny przypadający jednostce dominującej</b>	<b>10 856 613,90</b>	<b>10 952 036,89</b>
Kapitał podstawowy	2 593 763,00	2 940 500,00
Akcje własne (wielkość ujemna)	0,00	-1 498 016,35
Pozostałe kapitały	8 719 783,62	10 078 564,01
Zyski zatrzymane	-456 932,72	-569 010,77
<b>Zobowiązania długoterminowe</b>	<b>247 646,75</b>	<b>140 202,49</b>
Rezerwa z tytułu odroczonego podatku dochodowego	192 513,05	140 202,49
Zobowiązania z tytułu leasingu	55 133,70	0,00
<b>Zobowiązania krótkoterminowe</b>	<b>288 443,14</b>	<b>412 671,72</b>
Zobowiązania z tytułu dostaw i usług oraz inne zobowiązania	244 619,33	398 671,72
Zobowiązania z tytułu leasingu	23 943,81	0,00
Rezerwy krótkoterminowe	19 880,00	14 000,00
<b>Razem zobowiązania</b>	<b>536 089,89</b>	<b>552 874,21</b>
<b>RAZEM ZOBOWIĄZANIA I KAPITAŁY WŁASNE</b>	<b>11 392 703,79</b>	<b>11 504 911,10</b>

**7.4 Jednostkowe sprawozdanie z przepływów pieniężnych Emitenta**

	01.01.2015 31.12.2015	01.01.2014 31.12.2014
<b>PRZEPŁYWY ŚRODKÓW PIENIĘŻNYCH Z DZIAŁALNOŚCI OPERACYJNEJ</b>		
Zysk (strata) netto z działalności zaniechanej	0,00	-76 435,02
Zysk (strata) netto z działalności kontynuowanej	334 790,76	-524 176,31
Zysk (strata) brutto	334 790,76	-600 611,33
Podatek dochodowy zapłacony	0,00	-60 986,00
Pozostałe korekty	-290 101,75	48 065,22
<b>Przepływy pieniężne netto z działalności operacyjnej</b>	<b>44 689,01</b>	<b>-613 532,11</b>
<b>PRZEPŁYWY ŚRODKÓW PIENIĘŻNYCH Z DZIAŁALNOŚCI INWESTYCYJNEJ</b>		
<b>Wpływy</b>	<b>137 846,92</b>	<b>2 482 507,41</b>
Zbycie wartości niematerialne i prawne oraz rzeczowych aktywów trwałych	0,00	4 541,21
Z aktywów finansowych, w tym :	137 846,92	2 477 966,20
a) w jednostkach powiązanych	70 000,00	20 000,00
- dywidendy i udziały w zyskach	70 000,00	
b) w pozostałych jednostkach	67 846,92	2 457 966,20
- zbycie aktywów finansowych	29 116,06	2 077 399,26
- dywidendy i udziały w zyskach	701,46	1 928,00
- odsetki	38 029,40	378 638,94
<b>Wydatki</b>	<b>231 154,00</b>	<b>67 000,00</b>
Nabycie wartości niematerialnych i prawnych oraz rzeczowych aktywów trwałych	119 369,87	0,00
Na aktywa finansowe, w tym :	111 784,13	67 000,00
a) W jednostkach powiązanych	111 784,13	67 000,00
- nabycie aktywów finansowych	0,00	5 000,00
- udzielone pożyczki	111 784,13	62 000,00
<b>Przepływy pieniężne netto z działalności inwestycyjnej (I+/- II)</b>	<b>-93 307,08</b>	<b>2 415 507,41</b>
<b>PRZEPŁYWY ŚRODKÓW PIENIĘŻNYCH Z DZIAŁALNOŚCI FINANSOWEJ</b>		
<b>Wpływy</b>	<b>0,00</b>	<b>0,00</b>
<b>Wydatki</b>	<b>229 941,53</b>	<b>207 501,04</b>
Dywidendy i inne wypłaty na rzecz właścicieli	207 501,04	207 501,04
Płatności zobowiązań z tytułu umów leasingu finansowego	22 440,49	0,00
<b>Przepływy pieniężne netto z działalności finansowej (I+/- II)</b>	<b>-229 941,53</b>	<b>-207 501,04</b>
<b>PRZEPŁYWY PIENIĘŻNE NETTO, RAZEM (AIII+/-BIII+/-CIII)</b>	<b>-278 559,60</b>	<b>1 594 474,26</b>
<b>BILANSOWA ZMIANA STANU ŚRODKÓW PIENIĘŻNYCH</b>	<b>-278 559,60</b>	<b>1 594 474,26</b>
- w tym zmiana stanu środków pieniężnych z tytułu różnic kursowych od walut obcych	0,00	0,00
<b>ŚRODKI PIENIĘŻNE NA POCZĄTEK OKRESU</b>	<b>1 933 291,60</b>	<b>338 817,34</b>
<b>ŚRODKI PIENIĘŻNE NA KONIEC OKRESU (F+/-D), w tym</b>	<b>1 654 732,00</b>	<b>1 933 291,60</b>
- o ograniczonej możliwości dysponowania	0,00	0,00

	01.10.2015 31.12.2015	01.10.2014 31.12.2014
<b>PRZEPIŁYWY ŚRODKÓW PIENIĘŻNYCH Z DZIAŁALNOŚCI OPERACYJNEJ</b>		
Zysk (strata) netto z działalności zaniechanej	0,00	0,00
Zysk (strata) netto z działalności kontynuowanej	-43 641,86	-83 418,94
<b>Zysk (strata) brutto</b>	<b>-43 641,86</b>	<b>-83 418,94</b>
Podatek dochodowy zapłacony	0,00	-36 642,00
Pozostałe korekty	191 756,87	358 712,95
<b>Przepływy pieniężne netto z działalności operacyjnej</b>	<b>148 115,01</b>	<b>238 652,01</b>
<b>PRZEPIŁYWY ŚRODKÓW PIENIĘŻNYCH Z DZIAŁALNOŚCI INWESTYCYJNEJ</b>		
<b>Wpływy</b>	<b>51 538,04</b>	<b>62 209,62</b>
Zbycie wartości niematerialne i prawne oraz rzeczowych aktywów trwałych	0,00	0,00
Z aktywów finansowych, w tym :	51 538,04	62 209,62
a) w jednostkach powiązanych	50 000,00	15 000,00
- dywidendy i udziały w zyskach		
b) w pozostałych jednostkach	1 538,04	47 209,62
- zbycie aktywów finansowych	0,00	30 000,00
- dywidendy i udziały w zyskach	0,00	0,00
- odsetki	1 538,04	17 209,62
<b>Wydatki</b>	<b>113 226,78</b>	<b>55 000,00</b>
Nabycie wartości niematerialnych i prawnych oraz rzeczowych aktywów trwałych	113 226,78	0,00
Na aktywa finansowe, w tym :	0,00	55 000,00
a) W jednostkach powiązanych	0,00	55 000,00
- nabycie aktywów finansowych	0,00	5 000,00
- udzielone pożyczki	0,00	50 000,00
<b>Przepływy pieniężne netto z działalności inwestycyjnej (I+/- II)</b>	<b>-61 688,74</b>	<b>7 209,62</b>
<b>PRZEPIŁYWY ŚRODKÓW PIENIĘŻNYCH Z DZIAŁALNOŚCI FINANSOWEJ</b>		
<b>Wpływy</b>	<b>0,00</b>	<b>0,00</b>
<b>Wydatki</b>	<b>229 941,53</b>	<b>207 501,04</b>
Dywidendy i inne wypłaty na rzecz właścicieli	207 501,04	207 501,04
Płatności zobowiązań z tytułu umów leasingu finansowego	22 440,49	0,00
<b>Przepływy pieniężne netto z działalności finansowej (I+/- II)</b>	<b>-229 941,53</b>	<b>-207 501,04</b>
<b>PRZEPIŁYWY PIENIĘŻNE NETTO, RAZEM (AIII+/-BIII+/-CIII)</b>	<b>-143 515,26</b>	<b>38 360,59</b>
<b>BILANSOWA ZMIANA STANU ŚRODKÓW PIENIĘŻNYCH</b>	<b>-143 515,26</b>	<b>38 360,59</b>
- w tym zmiana stanu środków pieniężnych z tytułu różnic kursowych od walut obcych	0,00	0,00
<b>ŚRODKI PIENIĘŻNE NA POCZĄTEK OKRESU</b>	<b>1 798 247,26</b>	<b>1 894 931,01</b>
<b>ŚRODKI PIENIĘŻNE NA KONIEC OKRESU (F+/-D), w tym</b>	<b>1 654 732,00</b>	<b>1 933 291,60</b>
- o ograniczonej możliwości dysponowania	0,00	0,00

**7.5 Jednostkowe sprawozdanie ze zmian w kapitale własnym Emitenta**
**JEDNOSTKOWE SPRAWOZDANIE ZE ZMIAN W KAPITALE WŁASNYM** za okres 01.01.2015 r. – 31.12.2015 r.

Pozycje kapitału własnego:	Kapitał podstawowy	Akcje własne	Pozostałe kapitały	Zyski zatrzymane	Zysk (strata) netto	Razem Kapitał własny
<b>Saldo na dzień 01.01.2015</b>	<b>2 940 500,00</b>	<b>-1 498 016,35</b>	<b>10 078 564,01</b>	<b>0,00</b>	<b>-569 010,77</b>	<b>10 952 036,89</b>
Umorzenie akcji własnych	-346 737,00	1 498 016,35	-1 151 279,35	0,00	0,00	0,00
Przeznaczenie na dywidendę	0,00	0,00	-207 501,04	0,00	0,00	-207 501,04
Nierozliczony wynik roku ubiegłego	0,00	0,00	0,00	-569 010,77	569 010,77	0,00
Zysk okresu	0,00	0,00	0,00	0,00	112 078,05	112 078,05
<b>Saldo na dzień 31.12.2015</b>	<b>2 593 763,00</b>	<b>0,00</b>	<b>8 719 783,62</b>	<b>-569 010,77</b>	<b>112 078,05</b>	<b>10 856 613,90</b>

**JEDNOSTKOWE SPRAWOZDANIE ZE ZMIAN W KAPITALE WŁASNYM** za okres 01.01.2014 r. – 31.12.2014 r.

Pozycje kapitału własnego:	Kapitał podstawowy	Akcje własne	Pozostałe kapitały	Zyski zatrzymane	Zysk (strata) netto	Razem Kapitał własny
<b>Saldo na dzień 01.01.2014</b>	<b>2 940 500,00</b>	<b>-1 498 016,35</b>	<b>11 013 569,83</b>	<b>-950 143,40</b>	<b>222 638,62</b>	<b>11 728 548,70</b>
Podział zysku za rok poprzedni - przeznaczony na kapitał zapasowy	0,00	0,00	15 137,58	0,00	-15 137,58	0,00
Podział zysku za rok poprzedni - przeznaczony na dywidendę	0,00	0,00	0,00	0,00	-207 501,04	-207 501,04
Zysk okresu	0,00	0,00	0,00	0,00	-569 010,77	-569 010,77
Pokrycie strat z lat ubiegłych	0,00	0,00	-950 143,40	950 143,40	0,00	0,00
<b>Saldo na dzień 31.12.2014</b>	<b>2 940 500,00</b>	<b>-1 498 016,35</b>	<b>10 078 564,01</b>	<b>0,00</b>	<b>-569 010,77</b>	<b>10 952 036,89</b>

**JEDNOSTKOWE SPRAWOZDANIE ZE ZMIAN W KAPITALE WŁASNYM** za okres 01.10.2015 r. – 31.12.2015 r.

Pozycje kapitału własnego:	Kapitał podstawowy	Akcje własne	Pozostałe kapitały	Zyski zatrzymane	Zysk (strata) netto	Razem Kapitał własny
<b>Saldo na dzień 01.10.2015</b>	<b>2 593 763,00</b>	<b>0,00</b>	<b>8 719 783,62</b>	<b>-569 010,77</b>	<b>230 133,19</b>	<b>10 974 669,04</b>
Nierozliczony wynik poprzedniego okresu	0,00	0,00	0,00	230 133,19	-230 133,19	0,00
Zysk okresu	0,00	0,00	0,00	0,00	-118 055,14	-118 055,14
<b>Saldo na dzień 31.12.2015</b>	<b>2 593 763,00</b>	<b>0,00</b>	<b>8 719 783,62</b>	<b>-338 877,58</b>	<b>-118 055,14</b>	<b>10 856 613,90</b>

**JEDNOSTKOWE SPRAWOZDANIE ZE ZMIAN W KAPITALE WŁASNYM** za okres 01.10.2014 r. – 31.12.2014 r.

Pozycje kapitału własnego:	Kapitał podstawowy	Akcje własne	Pozostałe kapitały	Zyski zatrzymane	Zysk (strata) netto	Razem Kapitał własny
<b>Saldo na dzień 01.10.2014</b>	<b>2 940 500,00</b>	<b>-1 498 016,35</b>	<b>10 078 564,01</b>	<b>-262 288,06</b>	<b>-197 688,54</b>	<b>11 061 071,06</b>
Nierozliczony wynik poprzedniego okresu	0,00	0,00	0,00	-197 688,54	197 688,54	0,00
Zysk okresu	0,00	0,00	0,00	0,00	-109 034,17	-109 034,17
<b>Saldo na dzień 31.12.2014</b>	<b>2 940 500,00</b>	<b>-1 498 016,35</b>	<b>10 078 564,01</b>	<b>-459 976,60</b>	<b>-109 034,17</b>	<b>10 952 036,89</b>

## **8. Komentarz Zarządu, zawierający zwięzłą charakterystykę istotnych dokonań lub niepowodzeń emitenta w okresie, którego dotyczy raport, wraz z opisem najważniejszych czynników i zdarzeń, w szczególności o nietypowym charakterze, mających wpływ na osiągnięte wyniki, w odniesieniu do Emitenta i Grupy.**

### **Grupa**

W IV kwartale 2015 r. Grupa osiągnęła przychody na poziomie 1.439,9 tys. zł i poniosła stratę ze sprzedaży w wysokości 318,4 tys. zł. Oznacza to poprawę wyniku w porównaniu do analogicznego okresu roku ubiegłego, w którym Grupa wygenerowała przychody w wysokości 1.360,7 tys. zł i poniosła stratę ze sprzedaży na poziomie 626,2 tys. zł. Narastająco Grupa wypracowała 8.702,9 tys. zł przychodów oraz wygenerowała zysk ze sprzedaży na poziomie 671,6 tys. zł. Dzięki wzrostowi przychodów i spadkowi kosztów, Grupa znacznie poprawiła wynik na sprzedaży względem ubiegłorocznej straty wynoszącej 109 tys. zł. Świadczy to o stałej poprawie efektywności działania Grupy, osiągniętą między innymi przeprowadzoną w ubiegłym roku restrukturyzacją.

Poprawa efektywności na poziomie wyniku ze sprzedaży jest efektem prowadzonych działań naprawczych w nierentownych segmentach. Prowadzona przez grupę działalność ma charakter sezonowy. Sezonowość dotyczy zwłaszcza usług audytorskich. Grupa największe przychody generuje w pierwszym i drugim kwartale, z uwagi na przypadające na ten okres zlecenia badań sprawozdań finansowych. Ten trend jest widoczny w zaprezentowanych danych, w których zauważyć można spadek przychodów w segmentach Audytu 1 oraz Audytu 2 w stosunku do poprzednich kwartałów roku bieżącego.

W ramach segmentów Audytu 1 oraz Audytu 2 zauważalna jest poprawa. Przychody tych segmentów wzrosły w stosunku do roku ubiegłego odpowiednio o 570 tys. i 283,4 tys. zł., co przyczyniło się do poprawy ich wyników. Audyt 1 zwiększył wynik o 244,4 tys. zł osiągając przy tym 512,7 tys. zł zysku, natomiast Audyt 2 zwiększył wynik o 357,2 tys. zł zamieniając ubiegłoroczną stratę w zysk wysokości 142,4 tys. zł.

Analizując wyniki poszczególnych segmentów należy zwrócić uwagę na polepszenie sytuacji w segmencie usług doradztwa podatkowego, który zmniejszył swoją stratę w stosunku do analogicznego okresu roku ubiegłego o 144 tys. zł. Jest to efekt przeprowadzanej restrukturyzacji tego segmentu, po zmianach personalnych w strukturach zarządzających, które miały miejsce w roku 2014 (RB 47/2014).

Widoczna poprawa sytuacji nastąpiła także w obszarze usług outsourcingu księgowego. Pomimo spadku przychodów o blisko 120 tys. zł udało się osiągnąć zysk w wysokości 72,7 tys. zł ( w roku 2014 strata 116,5 tys. zł).

### **Emitent**

W IV kwartale 2015 r. Emitent osiągnął przychody na poziomie 243,9 tys. zł. i poniósł stratę ze sprzedaży w wysokości 34,7 tys. zł. Narastająco Emitent wypracował 954,9 tys. zł przychodów i poniósł stratę ze sprzedaży w wysokości 14,2 tys. zł. Generowane przychody w głównej mierze dotyczą refakturowanych kosztów Grupowych oraz opłat holdingowych, zgodnie z przyjętą strategią działania wynikającą z przeniesienia działu księgowości Emitenta aportem do spółki zależnej (opisany w raporcie rocznym za 2014r.).

W IV kwartale Emitent dokonał weryfikacji posiadanych należności. Na jej podstawie utworzono odpisy aktualizujące na sprawy sporne oraz najbardziej przeterminowane pozycje. W ich wyniku pozostała działalność

operacyjna w IV kwartale wykazała stratę na poziomie 27,7 tys. zł. Narastająco w 2015 roku osiągnięto zysk w wysokości 1 tys. zł.

Emitent uzyskał w IV kwartale ponad 9 tys. zł przychodów z odsetek co wraz z dodatnią wyceną papierów wartościowych pozwoliło uzyskać zysk na działalności finansowej w wysokości blisko 19 tys. zł. Narastająco w 2015 roku zysk z działalności finansowej wyniósł 348 tys. zł, w głównej mierze wpłynęły na niego otrzymane dywidendy.

#### **9. Informacja Zarządu na temat aktywności, jaką w okresie objętym raportem podjęto w obszarze rozwoju prowadzonej działalności, w szczególności poprzez działania nastawione na wprowadzenie rozwiązań innowacyjnych w przedsiębiorstwie.**

W czwartym kwartale 2015 r. Spółki audytorskie, wchodzące w skład Grupy Kapitałowej ECA, pozyskały szereg zleceń na przeprowadzenie badań sprawozdań finansowych. Wśród klientów pozyskanych w tym okresie można wskazać na podmioty zarówno z rynku GPW, jak i notowane na NewConnect, w tym m.in. Hetan Technologies S.A., AB S.A., Tamex Obiekty Sportowe S.A., Kancelaria Medius S.A., TelForceOne S.A., CSY S.A oraz RSY S.A.

W omawianym okresie, działania w obszarze rozwoju prowadzonej przez poszczególne Spółki z Grupy Kapitałowej ECA działalności polegały przede wszystkim na dynamicznym dostosowywaniu oferty usług do potrzeb rynku. Grupa stale dopracowuje model sprzedaży, uwzględniający zarówno aspekt ceny, jak i sposobu dotarcia do klienta. Duży nacisk Emitent stawia na cross-selling. Emitent docierał ze swoją ofertą do szerokiego wachlarza klientów - od małej firmy po podmiot o złożonej strukturze, w tym również z kapitałem zagranicznym. W gronie klientów Grupy znajduje się szereg podmiotów zaufania publicznego, spółek publicznych. Korzystając z różnych doświadczeń Emitent stale uatrakcyjnia swoją ofertę, biorąc pod uwagę oczekiwania zmieniającego się rynku.

W czwartym kwartale Emitent opublikował kolejny numer autorskiego, własnego Biuletynu „Rachunkowość i podatki”. ECA cyklicznie (co kwartał) opracowuje i dystrybuje Biuletyn o tematyce finansowej, związanej głównie z aspektami rachunkowymi i podatkowymi. Materiał trafia w szczególności do prezesów, członków zarządu do spraw finansowych, dyrektorów finansowych, głównych księgowych, dyrektorów działów podatkowych. Formuła ta to rodzaj podtrzymania kontaktu posprzedażowego z klientem, dotarcie do nowych potencjalnych klientów, umocnienie wizerunku ECA jako eksperta w branży.

#### **10. Stanowisko Zarządu odnośnie możliwości realizacji publikowanych prognoz finansowych na dany rok obrotowy.**

Emitent nie publikował prognoz finansowych.

#### **11. Opis stanu realizacji działań i inwestycji emitenta oraz harmonogramu ich realizacji (ogólny opis planowanych działań i inwestycji emitenta oraz planowany harmonogram ich realizacji po wprowadzeniu jego instrumentów do alternatywnego systemu obrotu – w przypadku emitenta, który nie osiąga regularnych przychodów z prowadzonej działalności operacyjnej) –odniesienie**

Emitent nie publikował Dokumentu Informacyjnego. Prospekt emisyjny nie zawierał informacji dotyczących dokumentu informacyjnego wg § 10 pkt 13a) Załącznika Nr 1 do Regulaminu Alternatywnego Systemu Obrotu, w



związku z tym nie przekazuje się w raporcie kwartalnym opisu stanu realizacji działań i inwestycji oraz harmonogramu ich realizacji. Emitent debiutował w 2007 r.

## **12. Informacje dotyczące liczby osób zatrudnionych przez emitenta, w przeliczeniu na pełne etaty**

W IV kwartale 2015 r. stan zatrudnienia w przeliczeniu na pełne etaty prezentował się następująco:

- ECA S.A.: 1 etat,
- Grupa Kapitałowa ECA: 73 etatów.

## **13. Oświadczenie Zarządu**

### **OŚWIADCZENIE ZARZĄDU**

#### **dotyczące informacji finansowych i danych porównywalnych za IV kwartał 2015 roku**

Zarząd ECA S.A. z siedzibą w Krakowie (dalej: „Emitent”) oświadcza, że wedle jego najlepszej wiedzy, wybrane informacje finansowe i dane porównywalne za VI kwartał 2015 roku, sporządzone zostały zgodnie z przepisami obowiązującymi Emitenta, oraz że kwartalne skonsolidowane sprawozdanie z działalności Emitenta zawiera prawdziwy obraz rozwoju i osiągnięć ECA S.A. oraz Grupy Kapitałowej ECA, w której ECA S.A. jest jednostką dominującą.

dr Roman Seredyński  
Prezes Zarządu

Piotr Woźniak  
Członek Zarządu