



ECA S.A. | Siedziba główna | ul. Moniuszki 50, 31-523 Kraków
tel.: +48 12 417 78 00, fax: +48 12 417 78 00 wew. 825, e-mail: biuro@ecagroup.pl
NIP: 676-101-53-37 | REGON: 350778346 | KRS: 0000142734
Sąd Rejonowy dla Krakowa-Śródmieścia w Krakowie, XI Wydział Gospodarczy KRS
Kapitał Zakładowy 2 940 500 PLN, w pełni opłacony
Nr konta: ING Bank Śląski S.A. 17 1050 1445 1000 0022 6127 3342

Biuro w Poznaniu | ul. Noskowskiego 2/3a, 61-704 Poznań
Biuro w Warszawie | ul. Gdańska 45a, 01-633 Warszawa
Biuro we Wrocławiu | ul. W. Jagiełły 3/54, 50-201 Wrocław
Biuro w Zabrzu | ul. B. Hagera 41, 41-800 Zabrze
www.ecagroup.pl

SKONSOLIDOWANY RAPORT GRUPY KAPITAŁOWEJ ECA ZA II KWARTAŁ 2015 ROKU

Kraków, 13.08.2015 r.

ECA S.A. | Siedziba główna | ul. Moniuszki 50, 31-523 Kraków
tel.: +48 12 417 78 00, fax: +48 12 417 78 00 wew. 825, e-mail: biuro@ecagroup.pl
NIP: 676-101-53-37 | REGON: 350778346 | KRS: 0000142734
Sąd Rejonowy dla Krakowa-Śródmieścia w Krakowie, XI Wydział Gospodarczy KRS
Kapitał Zakładowy 2 940 500 PLN, w pełni opłacony
Nr konta: ING Bank Śląski S.A. 17 1050 1445 1000 0022 6127 3342

Biuro w Poznaniu | ul. Noskowskiego 2/3a, 61-704 Poznań
Biuro w Warszawie | ul. Gdańska 45a, 01-633 Warszawa
Biuro we Wrocławiu | ul. W. Jagiełły 3/54, 50-201 Wrocław
Biuro w Zabrzu | ul. B. Hagera 41, 41-800 Zabrze
www.ecagroup.pl

Spis Treści

1. Wprowadzenie.
2. Podstawowe informacje o Grupie Kapitałowej ECA S.A., w tym opis organizacji grupy kapitałowej, ze wskazaniem jednostek podlegających konsolidacji.
3. Struktura akcjonariatu i organy nadzorcze Emitenta, w tym informacja o strukturze akcjonariatu Emitenta, ze wskazaniem akcjonariuszy posiadających, na dzień przekazania raportu, co najmniej 5% głosów na walnym zgromadzeniu.
4. Wybrane skonsolidowane dane finansowe.
5. Kwartalne skrócone skonsolidowane sprawozdanie finansowe.
 - 5.1 Informacja o zasadach przyjętych przy sporządzaniu raportu, w tym informacje o zmianach stosowanych zasad (polityki) rachunkowości.
 - 5.2 Skonsolidowane sprawozdanie z całkowitych dochodów.
 - 5.3 Skonsolidowane sprawozdanie z sytuacji finansowej.
 - 5.4 Skonsolidowane sprawozdanie z przepływów pieniężnych.
 - 5.5 Skonsolidowane sprawozdanie ze zmian w kapitale własnym.
 - 5.6 Wybrane informacje dodatkowe.
6. Wybrane jednostkowe dane finansowe
7. Skrócone jednostkowe sprawozdanie finansowe Emitenta
 - 7.1 Informacja o zasadach przyjętych przy sporządzaniu raportu, w tym informacje o zmianach stosowanych zasad (polityki) rachunkowości
 - 7.2 Jednostkowe sprawozdanie z całkowitych dochodów Emitenta
 - 7.3 Jednostkowe sprawozdanie z sytuacji finansowej Emitenta
 - 7.4 Jednostkowe sprawozdanie z przepływów pieniężnych Emitenta
 - 7.5 Jednostkowe sprawozdanie ze zmian w kapitale własnym Emitenta
8. Komentarz Zarządu, zawierający zwięzłą charakterystykę istotnych dokonań lub niepowodzeń emitenta w okresie, którego dotyczy raport, wraz z opisem najważniejszych czynników i zdarzeń, w szczególności o nietypowym charakterze, mających wpływ na osiągnięte wyniki, w odniesieniu do Emitenta i Grupy.
9. Informacja Zarządu na temat aktywności, jaką w okresie objętym raportem podjęto w obszarze rozwoju prowadzonej działalności, w szczególności poprzez działania nastawione na wprowadzenie rozwiązań innowacyjnych w przedsiębiorstwie.
10. Stanowisko Zarządu odnośnie możliwości realizacji publikowanych prognoz finansowych na dany rok obrotowy.
11. Opis stanu realizacji działań i inwestycji emitenta oraz harmonogramu ich realizacji, - odniesienie
12. Informacje dotyczące liczby osób zatrudnionych przez emitenta, w przeliczeniu na pełne etaty.
13. Oświadczenie Zarządu.

1. Wprowadzenie

Zarząd ECA S.A. przedkłada raport z działalności Spółki oraz Grupy Kapitałowej w II kwartale 2015 roku. Zawarte w niniejszym raporcie wyniki finansowe Emitent prezentuje w MSR i obejmują one Grupę Kapitałową ECA, w której Emitent jest jednostką dominującą.

2. Podstawowe informacje o Grupie Kapitałowej ECA, w tym opis organizacji grupy kapitałowej, ze wskazaniem jednostek podlegających konsolidacji.

ECA S.A. jest spółką akcyjną, mającą siedzibę w Krakowie przy ul. Moniuszki 50, 31 - 523 Kraków.

Numer statystyczny w systemie REGON: 350778346

Numer identyfikacji podatkowej NIP: 676 10 15 337

ECA S.A. została wpisana do Rejestru Przedsiębiorców Krajowego Rejestru Sądowego przez Sąd Rejonowy dla Krakowa - Śródmieścia w Krakowie, XI Wydział Gospodarczy KRS pod nr KRS 0000142734. W dniu 25.06.2015 roku Sąd Rejonowy dokonał rejestracji obniżenia kapitału zakładowego ECA S.A. z kwoty 2.940.500,00 zł do kwoty 2.593.763,00 zł. Kapitał zakładowy ECA S.A. dzieli się na 5.187.526 akcji zwykłych na okaziciela. Kwota kapitału wpłaconego wynosi 2.593.763,00 zł. ECA S.A. ma siedzibę w Krakowie, a oddziały w Zabrze, Warszawie, Poznaniu, Wrocławiu.

Wskazanie jednostek wchodzących w skład grupy kapitałowej Emitenta na ostatni dzień okresu objętego raportem kwartalnym:

Na ostatni dzień okresu objętego raportem kwartalnym Emitent posiada udziały w następujących podmiotach gospodarczych:

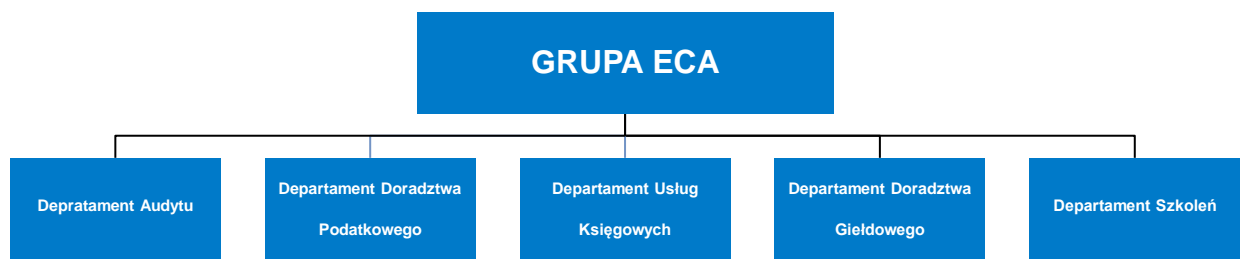
- 1) **ECA Seredyński i Wspólnicy Spółka z ograniczoną odpowiedzialnością Sp. k.** z siedzibą w Krakowie, wpisana do rejestru przedsiębiorców Krajowego Rejestru Sądowego przez Sąd Rejonowy dla Krakowa - Śródmieścia w Krakowie, XI Wydział Gospodarczy Krajowego Rejestru Sądowego pod nr KRS 0000418856. Jako komandytariusz Emitent odpowiada do wysokości sumy komandytowej, tj. 782.478 zł. Udział ECA S.A. jako współnika w majątku Spółki wynosi 97% i w takim samym stosunku uczestniczy on w zyskach i stratach Spółki.
- 2) **ECA Podatki spółka z ograniczoną odpowiedzialnością sp. k.** z siedzibą w Krakowie, wpisana do rejestru przedsiębiorców Krajowego Rejestru Sądowego przez Sąd Rejonowy dla Krakowa - Śródmieścia w Krakowie, XI Wydział Gospodarczy Krajowego Rejestru Sądowego pod nr KRS 0000419783. Jako komandytariusz Emitent odpowiada do wysokości sumy komandytowej, tj. 28.322 zł. Udział ECA S.A. jako współnika w majątku Spółki wynosi 98% i w takim samym stosunku uczestniczy on w zyskach i stratach Spółki.
- 3) **ECA Szkolenia sp. z o.o.** z siedzibą w Krakowie, wpisana do rejestru przedsiębiorców Krajowego Rejestru Sądowego przez Sąd Rejonowy dla Krakowa - Śródmieścia w Krakowie, XI Wydział Gospodarczy Krajowego

Rejestru Sądowego pod nr KRS 0000395199, w której ECA S.A. posiada 100 (słownie: sto) udziałów o wartości nominalnej 50 zł (słownie: pięćdziesiąt złotych) każdy, tj. o łącznej wartości nominalnej 5.000 zł (słownie: pięć tysięcy złotych), co stanowi 100% udziałów w kapitale zakładowym Spółki.

- 4) **ECA Outsourcing sp. z o.o.** z siedzibą w Krakowie, wpisana do rejestru przedsiębiorców Krajowego Rejestru Sądowego przez Sąd Rejonowy dla Krakowa - Śródmieścia w Krakowie, XI Wydział Gospodarczy Krajowego Rejestru Sądowego pod nr KRS 0000423285, w której ECA S.A. posiada 100 (słownie: sto) udziałów o wartości nominalnej 360 zł (słownie: trzysta sześćdziesiąt złotych) każdy, tj. o łącznej wartości nominalnej 36.000,00 zł (słownie: trzydzieści sześć tysięcy złotych), co stanowi 100% udziałów w kapitale zakładowym Spółki.
- 5) **Auxilium Audyt Spółka z ograniczoną odpowiedzialnością Sp. k.** z siedzibą w Krakowie, wpisana do rejestru przedsiębiorców Krajowego Rejestru Sądowego przez Sąd Rejonowy dla Krakowa - Śródmieścia w Krakowie, XI Wydział Gospodarczy Krajowego Rejestru Sądowego pod nr KRS: 0000321651. Jako komandytariusz Emitent odpowiada do wysokości sumy komandytowej, tj. 773.780 zł. Udział ECA S.A. jako współnika w majątku Spółki wynosi 98% i w takim samym stosunku uczestniczy on w zyskach i stratach Spółki.

Emitent posiada także udziały w Auxilium - Archeo Kancelaria Archiwizacyjna Sp. z o.o. z siedzibą w Krakowie. Zgodnie z regulami MSSF 10 i 11, spółka ta nie wchodzi w skład Grupy Kapitałowej, nie jest jednostką zależną, tworzy sieć.

Struktura działania Grupy ECA:



Grupa ECA - profil działalności

Grupa Kapitałowa ECA świadczy usługi w zakresie audytu, podatków, księgowości, szkoleń oraz doradztwa giełdowego. Grupa Kapitałowa ECA przeprowadziła badania audytorskie szeregu podmiotów, jednostek zainteresowania publicznego, w tym spółek notowanych na Giełdzie Papierów Wartościowych, czy towarzystw funduszy inwestycyjnych. Nasi eksperci doradztwa podatkowego z sukcesem reprezentują interesy klientów, w tym

również przed Naczelnym Sądem Administracyjnym. Posiadamy kompetencje w zakresie niemieckiego prawa bilansowego (HGB). Zapewniliśmy obsługę wielu transakcji kapitałowych i debiutów giełdowych. ECA S.A. jest Autoryzowanym Doradcą oraz Firmą Partnerską Giełdy Papierów Wartościowych w Warszawie. Wysokie kompetencje Grupy ECA potwierdzają pozycje w pierwszej dziesiątce najbardziej prestiżowych rankingów firm audytorskich i doradztwa podatkowego. Relacje z Klientami opieramy na zaufaniu, budując trwałe stosunki jako profesjonalny partner w biznesie. Naszych specjalistów wyróżniają doskonałe kompetencje i wieloletnie doświadczenie praktyczne. Współpracowaliśmy z największymi polskimi i międzynarodowymi firmami, funduszami i inwestorami. Grupa ECA cieszy się uznaniem Klientów, a także mediów, którym zapewniamy opinie eksperckie. Udowodniliśmy, że potrafimy obsłużyć podmioty oraz grupy kapitałowe należące do największych tego typu struktur w Polsce. Z Klientami dzielimy się dostrzeżonymi możliwościami optymalizacji ich biznesu, proponując kompleksowe rozwiązania w zakresie:

- audytu,
- podatków,
- outsourcingu księgowego,
- szkoleń,
- doradztwa giełdowego.

Eksperti ECA S.A. wspomagają klientów w rozwiązywaniu problemów z zakresu outsourcingu finansowego. Emitent stara się wykorzystywać najlepsze ze zdobytych doświadczeń, łącząc wysoki standard usług i profesjonalizm z niezależnością. Stosunki spółki z Klientami opierają się zawsze na partnerstwie i wzajemnym zaufaniu. Model działalności ECA S.A. oparty jest na zdywersyfikowanych grupach docelowych. Dużym atutem Grupy ECA jest elastyczność polegająca na całkowitym dopasowaniu oferty do potrzeb klienta oraz kompleksowości oferowanych usług. Grupa dysponuje zespołem specjalistów o różnych profilach biznesowych – wśród nich znajdują się między innymi biegli rewidenci, doradcy podatkowi, specjaliści z uprawnieniami do usługowego prowadzenia ksiąg handlowych, prawnicy oraz ekonomiści.

3. Struktura akcjonariatu i organy Emitenta, w tym informacja o strukturze akcjonariatu Emitenta, ze wskazaniem akcjonariuszy posiadających, na dzień przekazania raportu, co najmniej 5% głosów na walnym zgromadzeniu.

Na dzień przekazania niniejszego raportu, kapitał zakładowy Spółki wynosi 2.593.763,00 zł i składa się z 5.187.526 akcji o wartości nominalnej 0,50 zł (pięćdziesiąt groszy) każda. W jego skład wchodzi akcje następujących serii:

- I. Liczba akcji na okaziciela serii A: w łącznej ilości 106.000 sztuk,
- II. Liczba akcji na okaziciela serii B: w łącznej ilości 267.120 sztuk,
- III. Liczba akcji na okaziciela serii C: w łącznej ilości 500.320 sztuk,
- IV. Liczba akcji na okaziciela serii D: w łącznej ilości 299.360 sztuk,
- V. Liczba akcji na okaziciela serii E: w łącznej ilości 1.183.726 sztuk,
- VI. Liczba akcji na okaziciela serii F1: w łącznej ilości 1.415.500 sztuk,
- VII. Liczba akcji na okaziciela serii F2: w łącznej ilości 1.415.500 sztuk.

AKCJONARIAT:

Według najlepszej wiedzy Emitenta, z uwzględnieniem zawiadomień akcjonariuszy i stanu akcjonariatu na ostatnim Walnym Zgromadzeniu Akcjonariuszy, stan akcjonariatu na dzień przekazania raportu jest następujący:

AKCJONARIUSZ	Ilość akcji	Udział % w kapitale zakładowym	Ilość głosów
RS Holding Sp. z o.o.	2 157 550	41,59%	2 157 550
ABS Investment S.A	800 000	15,42%	800 000
Woźniak Piotr	294 265	5,67%	294 265
Kołosowski Michał	283 240	5,46%	283 240
Wójciak Paweł	283 100	5,46%	283 100
Pozostali	1 369 371	26,40%	1 369 371

Rada Nadzorcza ECA S.A.**Skład Rady Nadzorczej w okresie objętym raportem:**

Agnieszka Rembiesa	- Przewodnicząca Rady Nadzorczej,	
Barbara Jędrzejek	- Członek Rady Nadzorczej,	
Robert Samek	- Członek Rady Nadzorczej,	
Robert Kuc	- Członek Rady Nadzorczej,	do dnia 30.06.2015 r.
Jarosław Lenartowski	- Członek Rady Nadzorczej,	
Dagna Szostak	- Członek Rady Nadzorczej.	od dnia 30.06.2015 r.

Do dnia publikacji niniejszego raportu skład Rady Nadzorczej nie uległ zmianie.

Zarząd ECA S.A.:**Skład Zarządu w okresie objętym raportem:**

dr Roman Seredyński	- Prezes Zarządu,
Piotr Woźniak	- Członek Zarządu.

Do dnia publikacji niniejszego raportu skład Zarządu nie uległ zmianie.

4. Wybrane skonsolidowane dane finansowe

Poniższe dane finansowe zostały przeliczone na EUR według następujących zasad:

- pozycje aktywów i pasywów według średniego kursu NBP na kolejne dni bilansowe, tj.:

na 30.06.2014: 4,1609

na 30.06.2015: 4,1944

- pozycje rachunku zysków i strat, sprawozdania z całkowitych dochodów według średnich arytmetycznych kursów ogłoszonych przez NBP na ostatnie dni miesiący w okresie, tj.:

II kwartał 2014: 4,1674

II kwartał 2015: 4,1194

I półrocze 2014: 4,1784

I półrocze 2015: 4,1341

L.p.	SKONSOLIDOWANE DANE FINANSOWE	w zł		w EUR	
		II kwartał 2015 01.04.2015 - 30.06.2015	II kwartał 2014 01.04.2014 - 30.06.2014	II kwartał 2015 01.04.2015 - 30.06.2015	II kwartał 2014 01.04.2014 - 30.06.2014
1	Przychody netto ze sprzedaży	2.930.609,53	2.874.577,25	711.416,60	689.771,62
2	Amortyzacja	32.883,79	26.712,66	7.982,66	6.409,86
3	Zysk/strata na sprzedaży	269.030,99	163.022,53	65.308,29	39.118,21
4	Zysk/strata na działalności operacyjnej	286.183,99	60.536,30	69.472,25	14.526,04
5	Zysk/strata brutto	312.299,98	8.695,33	75.812,01	2.086,50
6	Zysk/strata netto	220.193,53	83.643,18	52.836,73	20.070,67

Źródło: Spółka

L.p.	SKONSOLIDOWANE DANE FINANSOWE	w zł		w EUR	
		Narastająco 01.01.2015r.- 30.06.2015r.	Narastająco 01.01.2014r.- 30.06.2014r.	Narastająco 01.01.2015r.- 31.03.2015r.	Narastająco 01.01.2014r.- 31.03.2014r.
1	Przychody netto ze sprzedaży	5.468.171,54	5.493.989,48	1.322.699,39	1.314.844,35
2	Amortyzacja	65.549,13	66.514,58	15.855,72	15.918,55
3	Zysk/strata na sprzedaży	866.754,09	677.174,08	209.659,68	162.064,11
4	Zysk/strata na działalności operacyjnej	890.039,33	464.461,64	215.292,16	111.156,89
5	Zysk/strata brutto	924.317,54	366.710,87	223.583,74	87.762,77
6	Zysk/strata netto	761.265,75	420.322,63	184.143,04	100.593,36

Źródło: Spółka

L.p.	SKONSOLIDOWANE DANE FINANSOWE	w zł		w EUR	
		30.06.2015 r.	30.06.2014 r.	30.06.2015 r.	30.06.2014 r.
1	Kapitał własny	11.447.633,86	11.986.335,68	2.729.266,13	2.880.707,46
2	Należności długoterminowe	0,00	0,00	0,00	0,00
3	Należności krótkoterminowe	1.283.234,80	1.257.263,84	305.940,02	302.161,51
4	Środki pieniężne i inne aktywa pieniężne	2.921.647,77	3.701.048,73	696.559,17	889.482,74
5	Zobowiązania długoterminowe	217.658,60	189.697,56	51.892,67	45.590,51
6	Zobowiązania krótkoterminowe	2.771.697,97	3.011.000,88	660.809,17	723.641,73

Źródło: Spółka

5. Skrócone skonsolidowane sprawozdanie finansowe

Skonsolidowane sprawozdanie finansowe zostało sporządzone zgodnie z Międzynarodowymi Standardami Rachunkowości i Międzynarodowymi Standardami Sprawozdawczości Finansowej. W szczególności niniejszy raport sporządzono w oparciu o MSR 34 Śródroczna sprawozdawczość finansowa, MSSF 10 Skonsolidowane sprawozdanie finansowe oraz MSR 27 Jednostkowe sprawozdania finansowe. W kwestiach nie uregulowanych przez MSSF zastosowano wymogi ustawy o rachunkowości.

5.1 Informacja o zasadach przyjętych przy sporządzaniu raportu, w tym informacje o zmianach stosowanych zasad (polityki) rachunkowości

Metody wyceny aktywów i pasywów oraz ustalanie wyniku finansowego

Rzeczowe aktywa trwałe

Wycena odbywa się według ceny nabycia lub kosztu wytworzenia z uwzględnieniem poniższych wytycznych.

Komputery umarzone są przez okres 3 lat.

Inne urządzenia techniczne umarzone są przez okres 5 lat.

Samochody osobowe oraz ciężarowe (zarówno będące własnością spółki, jak i użytkowane na podstawie umowy leasingu finansowego zgodnie z UOR) umarzone są przez okres 4 lat.

Wartość rezydualna środków trwałych przyjmowana jest jako zero. Jedynie w przypadku środków transportu ustalane jest w wartości rynkowej 4-letniego składnika majątkowego. Wartość nie podlega amortyzacji i jest ujmowana jako koszt w chwili zbycia składnika. Wartość rynkowa jest ustalana przez kierownika jednostki na podstawie przeciętnych cen pojawiających się wśród ogłoszeń internetowych.

Środki trwałe o wartości poniżej 3.500 zł, jeśli zostaną uznane za nieistotne, mogą być umarzone jednorazowo.

Wartości niematerialne i wartość firmy

Wycena odbywa się według ceny nabycia lub kosztu wytworzenia. Na dzień bilansowy wartości niematerialne wycenia się według wartości początkowej pomniejszonej o łączne odpisy amortyzacyjne.

Wartość firmy nie podlega amortyzacji i zgodnie z MSR 36 i jest corocznie poddawana testowi na utratę wartości.

Wartość początkowa ustalona jest zgodnie z MSSF 3.

Aktywa finansowe

Aktywa finansowe ujmowane zgodnie ze standardem MSR 39 są klasyfikowane do dwóch kategorii:

- 1) aktywa finansowe wyceniane w wartości godziwej przez wynik finansowy,
- 2) inwestycje utrzymywane do terminu wymagalności,
- 3) pożyczki i należności,
- 4) aktywa finansowe dostępne do sprzedaży.

Do kategorii pierwszej są klasyfikowane wszystkie te aktywa finansowe, dla których celem jednostki jest utrzymywanie tych aktywów finansowych dla uzyskania umownych przepływów pieniężnych, oraz postanowienia umowne powodują w określonych terminach przepływy pieniężne, które są wyłącznie spłatami nierozliczonej kwoty nominalnej i odsetek od tej kwoty. Wszystkie inne są klasyfikowane do grupy 2, tj. aktywów finansowych

wycenianych w wartości godziwej. Klasyfikacja aktywów finansowych jest dokonywana w momencie początkowego ujęcia i może być zmieniona jedynie wówczas, gdy zmienił się biznesowy model zarządzania aktywami finansowymi.

W momencie początkowego ujęcia jednostka wycenia składnik aktywów finansowych w jego wartości godziwej skorygowanej o koszty transakcji, które można bezpośrednio przypisać do nabycia lub emisji tych aktywów finansowych.

Jako aktywa finansowe wyceniane w terminie późniejszym w zamortyzowanym koszcie są zazwyczaj wykazywane udzielone pożyczki i kredyty oraz nabyte dłużne papiery wartościowe z określonym terminem wymagalności. Na każdy dzień bilansowy jednostka dokonuje weryfikacji aktywów finansowych wycenianych w zamortyzowanym koszcie pod kątem utraty wartości zgodnie z MSR 39. Jeżeli jednostka stwierdzi przesłanki utraty wartości, podejmuje procedury ustalenia wysokości odpisu aktualizującego wartość aktywów. Straty z tytułu utraty wartości ujmowane są niezwłocznie w wyniku finansowym w ciężar kosztów finansowych.

Do aktywów finansowych wycenianych w terminie późniejszym w wartości godziwej należą m.in. udziały i akcje w innych jednostkach niż podporządkowane oraz instrumenty pochodne będące aktywami. Zyski lub straty na składniku aktywów finansowych wycenianych w wartości godziwej ujmowane są w wyniku finansowym jako przychody bądź koszty finansowe.

Należności

Na dzień nabycia lub powstania należności krótkoterminowe ujmuje się według wartości nominalnej, czyli według wartości określonej przy ich powstaniu. Natomiast na dzień bilansowy należności krótkoterminowe wycenia się w kwocie wymaganej zapłaty, z zachowaniem zasady ostrożności. Odpisy aktualizujące wartość należności dokonywane są wg następujących zasad:

- Należności przeterminowane powyżej 360 dni obejmowane są odpisem w pełnej wysokości
- W pozostałych przypadkach obowiązuje indywidualna ocena dokonana przez kierownika jednostki

W uzasadnionych przypadkach kierownik jednostki może odstąpić od tworzenia odpisów aktualizujących należności. Do takich przypadków należy zaliczyć między innymi zapłatę po dniu bilansowym, a przed datą sporządzenia sprawozdania finansowego.

Kontrakty długoterminowe

W celu rzetelnego ustalenia wyniku finansowego jednostek należy dokonać ustalenia przychodu na dzień bilansowy z wykonania niezakończonych usług, a których koszty zostały poniesione do dnia bilansowego. Do tego typu niezakończonych usług należy zaliczyć m.in.:

- Badanie sprawozdań finansowych
- Przeglądy sprawozdań finansowych
- Audyty podatkowe
- Doradztwo związane z przekształcaniem sprawozdań finansowych na zgodne z wytycznymi MSR/MSSF.

Na każdy dzień bilansowy kierownik projektu (zazwyczaj biegły rewident lub doradca podatkowy) jest zobowiązany do ustalenia stopnia zaawansowania danego projektu. Stopień zaawansowania usługi mierzy się zgodnie MSR 18 paragraf 20.

Za przekazanie danych odpowiedzialne są osoby prowadzące budżety takich projektów dla celów rachunkowości zarządczej. Wycena przychodów z tytułu niezakończonych usług powinna być dokonywana każdorazowo na dzień bilansowy w zbiorczych kwotach wynikających z zestawień przygotowanych przez kierowników projektów. Zrealizowane przychody prezentowane są w pozycji krótkoterminowych rozliczeń międzyokresowych.

Rezerwy

Podstawą tworzenia rezerwy jest rzetelny szacunek dokonany przez kierownika lub niezależnych ekspertów. Na każdy dzień bilansowy jednostka weryfikuje zasadność i wysokość kwot utworzonych rezerw.

W przypadku gdy skutek zmiany wartości pieniądza w czasie jest istotny, kwota rezerwy dotycząca przyszłych szacowanych zobowiązań powinna odzwierciedlać ich wartość bieżącą na dzień tworzenia lub weryfikacji rezerwy, przy zastosowaniu odpowiedniej stopy dyskontowej. W tym przypadku stosowana jest stopa wynikająca z obligacji skarbowych o okresie najbardziej zbliżonym do przewidywanego okresu realizacji zobowiązania.

Zasady ustalania wyniku finansowego

Jednostka sporządza odrębne sprawozdanie z dochodów dla składników wyniku finansowego w wariacie porównawczym/kalkulacyjnym.

W segmencie podstawowej działalności operacyjnej prezentowane są przychody i koszty związane bezpośrednio z podstawową operacyjną działalnością jednostki.

W przypadku niezakończonej usługi należy wycenić przychody proporcjonalnie do stopnia zaawansowania usługi, pod warunkiem że stopień ten można wiarygodnie ustalić (metoda procentowego zaawansowania). Jeżeli nie jest możliwe ustalenie stopnia zaawansowania w sposób wiarygodny, przychód ustalany jest w wysokości poniesionych w danym okresie kosztów nie wyższych od kosztów, które jednostka spodziewa się odzyskać (metoda zysku zerowego). Do ujmowania przychodów i kosztów związanych z usługami stosowany jest MSR 18.

5.2 Skonsolidowane sprawozdanie z całkowitych dochodów

	01.01.2015	01.01.2014
Nota	30.06.2015	30.06.2014
Przychody z działalności operacyjnej	5.468.171,54	5.493.989,48
Koszty działalności operacyjnej	4.601.417,45	4.816.815,40
Amortyzacja	65.549,13	66.514,58
Zużycie materiałów i energii	120.024,13	120.491,98
Usługi obce	1.955.650,63	2.106.919,14
Podatki i opłaty	53.020,37	67.655,19
Wynagrodzenia i Świadczenia na rzecz pracowników	2.187.684,37	2.195.066,42
Wartość sprzedanych towarów i materiałów	0,00	0,00
Pozostałe koszty	219.488,82	260.168,09
Zysk (strata) ze sprzedaży	866.754,09	677.174,08
Pozostałe przychody operacyjne	29.180,00	6.041,17
Pozostałe koszty operacyjne	5.894,76	218.753,61
Zysk (strata) na działalności operacyjnej	890.039,33	464.461,64
Przychody finansowe	111.162,39	350.417,24
Koszty finansowe	76.884,18	448.168,01
Zysk (strata) brutto	924.317,54	366.710,87
Podatek dochodowy	163.051,79	-53.611,76
Zysk (strata) netto z działalności kontynuowanej	761.265,75	420.322,63
Działalność zaniechana	0,00	0,00
Zysk (strata) netto z działalności zaniechanej	0,00	0,00
Zysk (strata) netto za rok obrotowy	761.265,75	420.322,63
Inne całkowite dochody	0,00	0,00
- zabezpieczenia przepływów pieniężnych	0,00	0,00
Podatek od innych całkowitych dochodów	0,00	0,00
Inne całkowite dochody netto	0,00	0,00
Całkowity dochód za okres	761.265,75	420.322,63
Zysk okresu:	761.265,75	420.322,63
przypadający jednostce Dominującej	738.562,74	401.306,43
na udziały niekontrolujące	22.703,01	19.016,20
Zysk (strata) okresu (zanualizowany)	761.265,75	420.322,63
Średnia liczba akcji	5.187.526	5.881.000
Zysk (strata) przypadająca na jedną akcje		
-podstawowy	0,15	0,07
-rozwodniony	0,15	0,07

		01.04.2015	01.04.2014
	Nota	30.06.2015	30.06.2014
Przychody z działalności operacyjnej	5.6.7	2.930.609,53	2.874.577,25
Koszty działalności operacyjnej		2.661.578,54	2.711.554,72
Amortyzacja		32.883,79	26.712,66
Zużycie materiałów i energii		64.468,99	58.526,60
Usługi obce		1.046.873,48	1.321.114,58
Podatki i opłaty		26.466,99	36.057,42
Wynagrodzenia i Świadczenia na rzecz pracowników		1.335.524,77	1.124.798,59
Wartość sprzedanych towarów i materiałów		0,00	0,00
Pozostałe koszty		155.360,52	144.344,87
Zysk (strata) ze sprzedaży		269.030,99	163.022,53
Pozostałe przychody operacyjne		22.576,26	1.615,09
Pozostałe koszty operacyjne		5.423,26	104.101,32
Zysk (strata) na działalności operacyjnej		286.183,99	60.536,30
Przychody finansowe		29.473,29	343.949,00
Koszty finansowe		3.357,30	395.789,97
Zysk (strata) brutto		312.299,98	8.695,33
Podatek dochodowy		92.106,45	-74.947,85
Zysk (strata) netto z działalności kontynuowanej		220.193,53	83.643,18
Działalność zaniechana		0,00	0,00
Zysk (strata) netto z działalności zaniechanej		0,00	0,00
Zysk (strata) netto za rok obrotowy		220.193,53	83.643,18
Inne całkowite dochody		0,00	0,00
- zabezpieczenia przepływów pieniężnych		0,00	0,00
Podatek od innych całkowitych dochodów		0,00	0,00
Inne całkowite dochody netto		0,00	0,00
Całkowity dochód za okres		220.193,53	83.643,18
Zysk okresu:		220.193,53	83.643,18
przypadający jednostce Dominującej		214.290,61	81.508,36
na udziały niekontrolujące		5.902,92	2.134,82
Zysk (strata) okresu (zanalizowany)		220.193,53	83.643,18
Średnia liczba akcji		5.187.526	5.881.000
Zysk (strata) przypadająca na jedną akcję			
-podstawowy		0,04	0,01
-rozwodniony		0,04	0,01

5.3 Skonsolidowane sprawozdanie z sytuacji finansowej

AKTYWA	Nota	Stan na 30.06.2015r.	Stan na 31.12.2014r.	Stan na 30.06.2014r.
Aktywa trwałe		9.155.774,59	9.067.483,28	9.207.816,05
Rzeczowe aktywa trwałe		308.239,48	266.996,42	312.901,85
Wartość firmy	5.6.2	8.551.081,69	8.551.081,69	8.569.781,69
Pozostałe wartości niematerialne		2.649,11	3.784,37	8.676,01
Aktywa finansowe		27.000,00	27.000,00	47.000,00
Aktywa z tytułu odroczonego podatku dochodowego		266.804,31	218.620,80	269.456,50
Aktywa obrotowe		5.281.215,84	4.255.496,76	5.979.218,07
Należności handlowe oraz pozostałe należności	5.6.3	1.273.299,80	792.241,44	1.142.186,84
Należności z tytułu podatku dochodowego		9.935,00	188.139,00	115.077,00
Aktywa finansowe		175.206,48	201.525,70	444.639,37
Środki pieniężne i ich ekwiwalenty		2.944.594,56	2.406.954,45	3.701.048,73
Rozliczenia międzyokresowe		901.126,79	666.636,17	576.266,13
AKTYWA RAZEM		14.436.990,43	13.322.980,04	15.187.034,12
ZOBOWIĄZANIA I KAPITAŁY WŁASNE				
Kapitał własny przypadający jednostce dominującej		11.430.437,43	10.899.759,51	11.966.027,27
Kapitał podstawowy		2.593.763,00	2.940.500,00	2.940.500,00
Akcje własne (wielkość ujemna)		0,00	-1.498.016,35	-1.498.016,35
Pozostałe kapitały		8.806.868,11	10.154.029,59	10.226.135,52
Zyski zatrzymane		29.806,32	-696.753,73	297.408,10
Udziały niedające kontroli		17.196,43	733,03	20.308,41
KAPITAŁ WŁASNY RAZEM		11.447.633,86	10.900.492,54	11.986.335,68
Zobowiązania długoterminowe		217.658,60	140.202,49	189.697,56
Rezerwa z tytułu odroczonego podatku dochodowego		177.753,79	140.202,49	158.891,23
Zobowiązania z tytułu leasingu		39.904,81	0,00	30.806,33
Zobowiązania krótkoterminowe		2.771.697,97	2.282.285,01	3.011.000,88
Zobowiązania z tytułu dostaw i usług oraz inne zobowiązania	5.6.5	1.196.480,81	946.216,52	1.261.776,82
Zaliczki otrzymane		564.866,09	705.679,38	482.839,02
Zobowiązania z tytułu podatku dochodowego		0,00	7.247,00	0,00
Zobowiązania z tytułu leasingu		30.720,50	66.272,72	104.165,61
Kredyty i pożyczki krótkoterminowe		22.946,79	76.638,82	52.261,08
Rezerwy krótkoterminowe	5.6.4	979.630,57	480.230,57	1.109.958,35
Razem zobowiązania		2.989.356,57	2.422.487,50	3.200.698,44
RAZEM ZOBOWIĄZANIA I KAPITAŁY WŁASNE		14.436.990,43	13.322.980,04	15.187.034,12

5.4 Skonsolidowane sprawozdanie z przepływów pieniężnych (metoda pośrednia)

	Nota	01.01.2015 30.06.2015	01.01.2014 30.06.2014
PRZEŁYWY ŚRODKÓW PIENIĘŻNYCH Z DZIAŁALNOŚCI OPERACYJNEJ			
Zysk (strata) brutto		924.317,54	366.710,87
Podatek dochodowy zapłacony		11.536,00	-12.172,00
Pozostałe korekty	5.6.6	-300.213,80	341.933,61
Przeływy pieniężne netto z działalności operacyjnej		635.639,74	696.472,48
PRZEŁYWY ŚRODKÓW PIENIĘŻNYCH Z DZIAŁALNOŚCI INWESTYCYJNEJ			
Wpływy		57.633,56	2.377.657,08
Zbycie wartości niematerialne i prawne oraz rzeczowych aktywów trwałych		0,00	0,00
Z aktywów finansowych, w tym :		57.633,56	2.377.657,08
a) w jednostkach powiązanych		0,00	0,00
b) w pozostałych jednostkach		57.633,56	2.377.657,08
- zbycie aktywów finansowych		29.116,06	2.047.399,26
- odsetki		28.517,50	330.257,82
Wydatki		35.394,16	8.863,41
Nabycie wartości niematerialnych i prawnych oraz rzeczowych aktywów trwałych		35.394,16	8.863,41
Przeływy pieniężne netto z działalności inwestycyjnej (I+/- II)		22.239,40	2.368.793,67
PRZEŁYWY ŚRODKÓW PIENIĘŻNYCH Z DZIAŁALNOŚCI FINANSOWEJ			
Wpływy		0,00	16.287,14
Kredyty i pożyczki		0,00	16.287,14
Wydatki		120.239,03	54.638,09
Splata kredytów i pożyczek		53.692,03	0,00
Płatności zobowiązań z tytułu umów leasingu finansowego		62.212,62	52.065,19
Odsetki		4.334,38	2.572,90
Przeływy pieniężne netto z działalności finansowej (I+/- II)		-120.239,03	-38.350,95
PRZEŁYWY PIENIĘŻNE NETTO, RAZEM (AIII+/-BIII+/-CIII)		537.640,11	3.026.915,20
BILANSOWA ZMIANA STANU ŚRODKÓW PIENIĘŻNYCH		537.640,11	3.026.915,20
- w tym zmiana stanu środków pieniężnych z tytułu różnic kursowych od walut obcych		0,00	0,00
ŚRODKI PIENIĘŻNE NA POCZĄTEK OKRESU		2.406.954,45	674.133,53
ŚRODKI PIENIĘŻNE NA KONIEC OKRESU (F+/-D), w tym		2.944.594,56	3.701.048,73
- o ograniczonej możliwości dysponowania		0,00	0,00

	Nota	01.04.2015 30.06.2015	01.04.2014 30.06.2014
PRZEŁYWY ŚRODKÓW PIENIĘŻNYCH Z DZIAŁALNOŚCI OPERACYJNEJ			
Zysk (strata) brutto		312.299,98	8.695,33
Podatek dochodowy zapłacony		20.423,00	-12.172,00
Pozostałe korekty		340.366,40	868.009,87
Przeływy pieniężne netto z działalności operacyjnej		673.089,38	864.533,20
PRZEŁYWY ŚRODKÓW PIENIĘŻNYCH Z DZIAŁALNOŚCI INWESTYCYJNEJ			
Wpływy		19.208,83	2.375.818,18
Zbycie wartości niematerialne i prawne oraz rzeczowych aktywów trwałych		0,00	0,00
Z aktywów finansowych, w tym :		19.208,83	2.375.818,18
a) w jednostkach powiązanych		0,00	0,00
b) w pozostałych jednostkach		19.208,83	2.375.818,18
- zbycie aktywów finansowych		0,00	2.047.399,26
- odsetki		19.208,83	328.418,92
Wydatki		18.065,70	8.863,41
Nabycie wartości niematerialnych i prawnych oraz rzeczowych aktywów trwałych		18.065,70	8.863,41
Przeływy pieniężne netto z działalności inwestycyjnej (I+/- II)		1.143,13	2.366.954,77
PRZEŁYWY ŚRODKÓW PIENIĘŻNYCH Z DZIAŁALNOŚCI FINANSOWEJ			
Wpływy		0,00	0,00
Kredyty i pożyczki		0,00	0,00
Wydatki		42.207,06	55.657,11
Splata kredytów i pożyczek		3.595,18	28.998,19
Płatności zobowiązań z tytułu umów leasingu finansowego		35.580,67	26.658,92
Odsetki		3.031,21	0,00
Przeływy pieniężne netto z działalności finansowej (I+/- II)		-42.207,06	-55.657,11
PRZEŁYWY PIENIĘŻNE NETTO, RAZEM (AIII+/-BIII+/-CIII)		632.025,45	3.175.830,86
BILANSOWA ZMIANA STANU ŚRODKÓW PIENIĘŻNYCH		632.025,45	3.175.830,86
- w tym zmiana stanu środków pieniężnych z tytułu różnic kursowych od walut obcych		0,00	0,00
ŚRODKI PIENIĘŻNE NA POCZĄTEK OKRESU		2.312.569,11	525.217,87
ŚRODKI PIENIĘŻNE NA KONIEC OKRESU (F+/-D), w tym		2.944.594,56	3.701.048,73
- o ograniczonej możliwości dysponowania		0,00	0,00

5.5 Skonsolidowane sprawozdanie ze zmian w kapitale własnym
SKONSOLIDOWANE SPRAWOZDANIE ZE ZMIAN W KAPITALE WŁASNYM za okres 01.01.2015 r. – 30.06.2015 r.

Pozycje kapitału własnego:	Kapitał podstawowy	Akcje własne	Pozostałe kapitały	Zyski zatrzymane	Zysk (strata) netto	Udziały niedające kontroli	Razem Kapitał własny
Saldo na dzień 01.01.2015	2.940.500,00	-1.498.016,35	10.154.029,59	16.304,89	-713.058,62	733,03	10.900.492,54
Wyłączenie kapitałów mniejszości	0,00	0,00	0,00	6.239,61	0,00	-6.239,61	0,00
Stan na początek okresu skorygowany	2.940.500,00	-1.498.016,35	10.154.029,59	22.544,50	-713.058,62	-5.506,58	10.900.492,54
Umorzenie akcji własnych	-346.737,00	1.498.016,35	-1.151.279,35	0,00	0,00	0,00	0,00
Przeznaczenie na dywidendę - Emitent	0,00	0,00	-207.501,04	0,00	0,00	0,00	-207.501,04
Przekazanie wyniku za 2014 na dywidendę	0,00	0,00	0,00	-6.623,39	0,00	0,00	-6.623,39
Przeniesienie wyniku lat ubiegłych na kapitał zapasowy w jednostkach zależnych	0,00	0,00	11.618,91	-11.618,91	0,00	0,00	0,00
Nierozliczony zysk roku ubiegłego	0,00	0,00	0,00	-713.058,62	713.058,62	0,00	0,00
Zysk okresu	0,00	0,00	0,00	0,00	738.562,74	22.703,01	761.265,75
Saldo na dzień 30.06.2015	2.593.763,00	0,00	8.806.868,11	-708.756,42	738.562,74	17.196,43	11.447.633,86

SKONSOLIDOWANE SPRAWOZDANIE ZE ZMIAN W KAPITALE WŁASNYM za okres 01.01.2014 r. – 30.06.2014 r.

Pozycje kapitału własnego:	Kapitał podstawowy	Akcje własne	Pozostałe kapitały	Zyski zatrzymane	Zysk (strata) netto	Udziały niedające kontroli	Razem Kapitał własny
Saldo na dzień 01.01.2014	2.940.500,00	-1.498.016,35	11.085.675,76	-857.876,70	102.322,95	908,43	11.773.514,09
Wyłączenie kapitałów mniejszości	0,00	0,00	0,00	-383,78	0,00	383,78	0,00
Stan na początek okresu skorygowany	2.940.500,00	-1.498.016,35	11.085.675,76	-858.260,48	102.322,95	1.292,21	11.773.514,09
Przekazanie wyniku za rok 2013 na wypłatę dywidendy	0,00	0,00	0,00	0,00	-207.501,04	0,00	-207.501,04
Przekazanie wyniku za rok 2013 na kapitał zapasowy - Emitent	0,00	0,00	15.137,58	0,00	-15.137,58	0,00	0,00
Przekazanie wyniku za rok 2013 na kapitał zapasowy w Spółkach zależnych	0,00	0,00	75.465,58	-75.465,58	0,00	0,00	0,00
Zysk okresu	0,00	0,00	0,00	0,00	401.306,43	19.016,20	420.322,63
Pokrycie straty lat ubiegłych	0,00	0,00	-950.143,40	950.143,40	0,00	0,00	0,00
Saldo na dzień 30.06.2014	2.940.500,00	-1.498.016,35	10.226.135,52	16.417,34	280.990,76	20.308,41	11.986.335,68

SKONSOLIDOWANE SPRAWOZDANIE ZE ZMIAN W KAPITALE WŁASNYM za okres 01.01.2014 – 31.12.2014

Pozycje kapitału własnego:	Kapitał podstawowy	Akcje własne	Pozostałe kapitały	Zyski zatrzymane	Zysk (strata) netto	Udziały niedające kontroli	Razem Kapitał własny
Saldo na dzień 01.01.2014	2.940.500,00	-1.498.016,35	11.085.675,76	-857.876,70	102.322,95	908,43	11.773.514,09
Wyłączenie kapitałów mniejszości	0,00	0,00	0,00	-2.266,98	0,00	2.266,98	0,00
Korekty lat ubiegłych w jednostkach zależnych	0,00	0,00	0,00	49.980,49	0,00	0,00	49.980,49
Stan na początek okresu skorygowany	2.940.500,00	-1.498.016,35	11.085.675,76	-810.163,19	102.322,95	3.175,41	11.823.494,58
Przekazanie wyniku za rok 2013 na wypłatę dywidendy	0,00	0,00	0,00	-123.675,32	-83.825,72	0,00	-207.501,04
Przekazanie wyniku za rok 2013 na kapitał zapasowy - Emitent	0,00	0,00	15.137,58	0,00	-15.137,58	0,00	0,00
Przekazanie wyniku za rok 2013 na kapitał zapasowy w Spółkach zależnych	0,00	0,00	3.359,65	0,00	-3.359,65	0,00	0,00
Zysk okresu	0,00	0,00	0,00	0,00	-713.058,62	-2.442,38	-715.501,00
Pokrycie straty lat ubiegłych	0,00	0,00	-950.143,40	950.143,40	0,00	0,00	0,00
Saldo na dzień 31.12.2014	2.940.500,00	-1.498.016,35	10.154.029,59	16.304,89	-713.058,62	733,03	10.900.492,54

SKONSOLIDOWANE SPRAWOZDANIE ZE ZMIAN W KAPITALE WŁASNYM za okres 01.04.2015 r. – 30.06.2015 r.

Pozycje kapitału własnego:	Kapitał podstawowy	Akcje własne	Pozostałe kapitały	Zyski zatrzymane	Zysk (strata) netto	Udziały niedające kontroli	Razem Kapitał własny
Saldo na dzień 01.04.2015	2.940.500,00	-1.498.016,35	10.154.029,59	-696.945,62	524.272,14	17.725,01	11.441.564,76
Wyłączenie kapitałów mniejszości	0,00	0,00	0,00	6.431,50	0,00	-6.431,50	0,00
Stan na początek okresu skorygowany	2.940.500,00	-1.498.016,35	10.154.029,59	-690.514,12	524.272,14	11.293,51	11.441.564,76
Umorzenie akcji własnych	-346.737,00	1.498.016,35	-1.151.279,35	0,00	0,00	0,00	0,00
Przeznaczenie na dywidendę - Emitent	0,00	0,00	-207.501,04	0,00	0,00	0,00	-207.501,04
Przekazanie wyniku za 2014 na dywidendę	0,00	0,00	0,00	-6.623,39	0,00	0,00	-6.623,39
Przeniesienie wyniku lat ubiegłych na kapitał zapasowy w jednostkach zależnych	0,00	0,00	11.618,91	-11.618,91	0,00	0,00	0,00
Zysk okresu	0,00	0,00	0,00	0,00	214.290,61	5.902,92	220.193,53
Saldo na dzień 30.06.2015	2.593.763,00	0,00	8.806.868,11	-708.756,42	738.562,74	17.196,43	11.447.633,87

SKONSOLIDOWANE SPRAWOZDANIE ZE ZMIAN W KAPITALE WŁASNYM za okres 01.04.2014 r. – 30.06.2014 r.

Pozycje kapitału własnego:	Kapitał podstawowy	Akcje własne	Pozostałe kapitały	Zyski zatrzymane	Zysk (strata) netto	Udziały niedające kontroli	Razem Kapitał własny
Saldo na dzień 01.04.2014	2.940.500,00	-1.498.016,35	11.085.675,76	-755.745,64	319.798,07	17.981,70	12.110.193,54
Wyłączenie kapitałów mniejszości	0,00	0,00	0,00	-191,89	0,00	191,89	0,00
Stan na początek okresu skorygowany	2.940.500,00	-1.498.016,35	11.085.675,76	-755.937,53	319.798,07	18.173,59	12.110.193,54
Przekazanie wyniku za rok 2013 na wypłatę dywidendy	0,00	0,00	0,00	0,00	-207.501,04	0,00	-207.501,04
Przekazanie wyniku za rok 2013 na kapitał zapasowy - Emitent	0,00	0,00	15.137,58	0,00	-15.137,58	0,00	0,00
Przekazanie wyniku za rok 2013 na kapitał zapasowy w Spółkach zależnych	0,00	0,00	75.465,58	-75.465,58	0,00	0,00	0,00
Zysk okresu	0,00	0,00	0,00	0,00	81.508,36	2.134,82	83.643,18
Pokrycie straty lat ubiegłych	0,00	0,00	-950.143,40	950.143,40	0,00	0,00	0,00
Saldo na dzień 30.06.2014	2.940.500,00	-1.498.016,35	10.226.135,52	118.740,29	178.667,81	20.308,41	11.986.335,68

5.6 Wybrane informacje dodatkowe

5.6.1 Sezonowość przychodów

O wynikach Grupy w znacznym stopniu decyduje sezonowość. Główny udział w przychodach Emitenta mają usługi audytorskie, a Grupa największe przychody generuje w pierwszym i drugim kwartale roku obrotowego, z uwagi na realizowanie w tym okresie usługi i czas zlecenia przez klientów badań sprawozdań finansowych.

5.6.2 Wartość firmy

W ramach konsolidacji danych finansowych powstała wartość firmy wynikająca z nadwyżki ceny nabycia udziałów przejmowanych spółek, nad sumą ich aktywów netto. Jako cenę nabycia przyjęto wartość nowej emisji akcji (2.831.000 sztuk) ustaloną według kursu rynkowego akcji Auxilium S.A. na dzień rejestracji połączenia, który w dniu 29 listopada 2011 r. wynosił 3,05.

Wartość firmy = akcje nowej emisji * kurs z dnia objęcia kontroli – Aktywa netto spółek przejmowanych

Wartość firmy = 2.831.000 * 3,05 – 64.768,31 = 8.569.781,69

W roku 2012 zgodnie z umową połączenia jednostka dominująca zakupiła 100% udziałów w spółce ECA Szkolenia Sp. o.o., za cenę PLN 7.000,00. Aktywa netto spółki przejmowanej na dzień objęcia kontroli wynosiły PLN 4.272,63. Nadwyżka ceny nabycia nad aktywami netto dały wartość firmy w kwocie PLN 2.727,37.

Powstała w wyniku konsolidacji wartość firmy na koniec 2014 roku została poddana testowi na utratę wartości zgodnie z MSR 36. Na jego podstawie stwierdzono konieczność utworzenia odpisu aktualizującego w wysokości 18,7 TPLN.

Dane w TPLN

Spółka	Wartość firmy BO	Aktywa netto	Wartość odzyskiwalna	Odpis	Wartość firmy BZ
ECA Sereżyński i Wspólnicy Sp. z o.o. Sp. k.	6.917,0	329,0	6.923,2	-	6.917,0
ECA Podatki Sp. z o.o. Sp. k. (dawniej: ECA Wójciak i Wspólnicy Sp. z o.o. Sp. k.)	1.153,7	-150,0	1.285,0	-18,7	1.135,0
ECA Outsourcing Sp. z o.o.	496,4	74,5	670,7	-	496,4
ECA Szkolenia Sp. z o.o.	2,7	925	307,1	-	2,7
Różnica	8.569,8		9.186,0		8.551,1

5.6.3 Należności handlowe i pozostałe

Należności handlowe i pozostałe, w tym	1.283.234,80
należności handlowe	1.083.108,88
<i>Brutto</i>	1.490.956,78
<i>Odpisy</i>	407.847,90
podatkowe, w tym:	85.696,78
z tytułu podatku dochodowego	9.935,00
pozostałe należności podatkowe, w tym VAT	75.761,78
pozostałe należności	114.429,14
kaucje, wadła	21.885,67
pozostałe należności sporne	47.893,15
od właścicieli	1.796,52
od pracowników	1.559,52
wynagrodzenia sporne	15.852,16
pozostałe	48.406,16
odpisy na wynagrodzenia sporne	1.020,00
odpisy na pozostałe należności	-1.020,00

Wiekowanie należności z tytułu dostaw i usług

Należności brutto	1.490.956,78
W terminie	600.947,36
Przeterminowane	890.009,42
do 30 dni	250.717,44
od 31 do 90 dni	206.232,36
od 91 do 180 dni	56.836,09
od 181 do 365 dni	90.093,73
powyżej roku	286.129,80

5.6.4 Rezerwy krótkoterminowe

Tytuł rezerwy:	Wartość na 30.06.2015
na niewykorzystane urlopy	168.008,07
na premie i wynagrodzenia	265.762,50
odszkodowania gwarancyjne	93.960,00
na wynagrodzenia podwykonawców	451.900,00
pozostałe rezerwy	0,00
Razem:	979.630,57

5.6.5 Zobowiązania handlowe i pozostałe

Zobowiązania handlowe i pozostałe	1.815.014,19
handlowe	499.833,24
podatkowe, w tym:	329.119,52
z tytułu podatku dochodowego	0,00
pozostałe należności podatkowe, w tym VAT	329.119,52
pozostałe	986.061,43
zaliczki otrzymane	564.866,09
wobec akcjonariuszy - dywidenda	207.501,04
leasingowe	30.720,50
wobec pracowników	123.732,42
kredyty i pożyczki	22.946,79
wobec właścicieli	13.374,09
kaucje	8.000,00
pozostałe	14.920,50

5.6.6 Nota dodatkowa rachunku przepływów pieniężnych

Specyfikacja szczegółowa pozostałych korekt działalności operacyjnej.

	01.01.2015	01.01.2014
	30.06.2015	30.06.2014
Pozostałe korekty	-300.213,80	341.933,61
Amortyzacja	65.549,13	66.514,58
Odsetki i udziały w zyskach (dywidendy)	-24.183,12	-326.950,92
Zyski (straty) z działalności inwestycyjnej	-2.796,84	439.981,53
Zmiana stanu rezerw	499.400,00	358.827,90
Zmiana stanu należności	-481.058,36	-168.509,96
Zmiana stanu zobowiązań krótkoterminowych, z wyjątkiem pożyczek i kredytów	-140.225,65	-119.660,27
Zmiana stanu rozliczeń międzyokresowych	-379.035,62	48.256,70
Inne korekty	0,00	0,00
Zmiana podatku dochodowego	162.136,66	43.474,05

5.6.7 Segmenty operacyjne

Zgodnie z MSSF 8 prezentujemy przychody ze sprzedaży głównych segmentów operacyjnych Grupy.

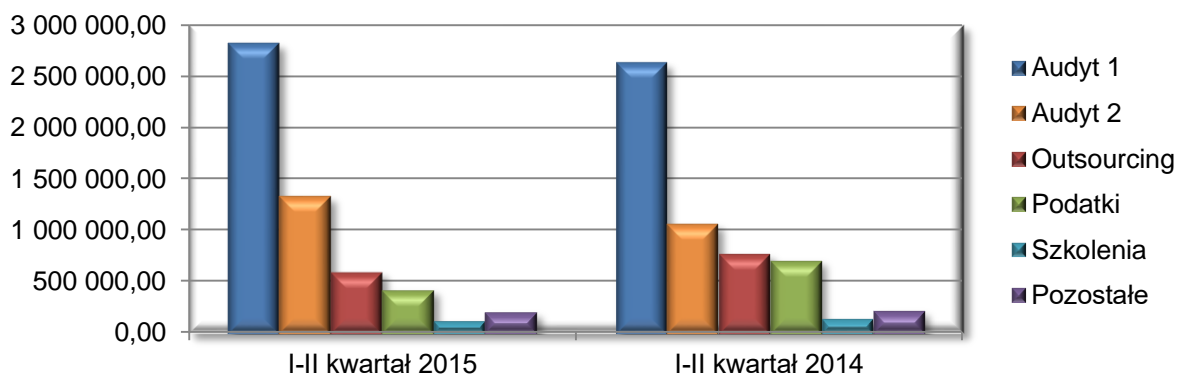
Wśród głównych obszarów działania Grupy ECA wyróżniamy:

- audyt 1 – usługi związane z badaniami i przeglądami sprawozdań finansowych oraz inne usługi świadczone przez biegłych rewidentów – wykonywane spółkę ECA Sereżyński i Wspólnicy Spółka z ograniczoną odpowiedzialnością Sp.k.,
- audyt 2 – usługi związane z badaniami i przeglądami sprawozdań finansowych oraz inne usługi świadczone przez biegłych rewidentów – wykonywane spółkę Auxilium Audyt Spółka z ograniczoną odpowiedzialnością Sp.k.,

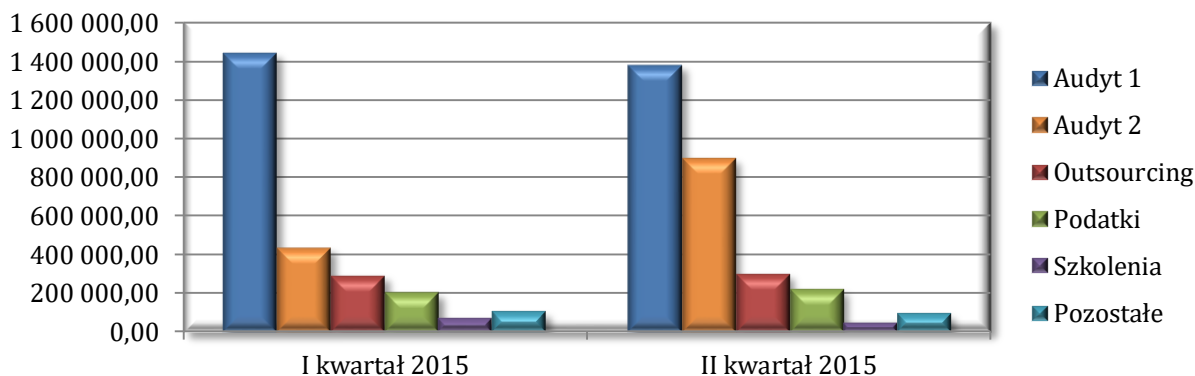
- outsourcing księgowy – usługowe prowadzenie ksiąg rachunkowych oraz obsługa kadrowa,
- podatki – doradztwo podatkowe,
- szkolenia – usługi szkoleniowe z zakresu rachunkowości i podatków.

Grupa ECA działa na terenie Polski i nie posiada kluczowych klientów. Jedynie w segmencie usług szkoleniowych trzech klientów osiąga ponad 10% sumy przychodów segmentu. W pierwszym półroczu 2015 roku generowali oni odpowiednio 43%, 18% i 16% sumy przychodów segmentu.

	Audyt 1	Audyt 2	Outsourcing	Podatki	Szkolenia	Pozostałe
I-II kwartał 2015	2.824.287,88	1.331.130,86	587.161,90	417.191,72	114.069,91	194.329,27
I-II kwartał 2014	2.634.854,14	1.060.119,36	760.300,96	699.611,31	130.447,56	208.656,15



	Audyt 1	Audyt 2	Outsourcing	Podatki	Szkolenia	Pozostałe
I kwartał 2015	1.442.645,58	435.470,00	288.314,41	200.637,42	69.069,91	101.424,69
II kwartał 2015	1.381.642,30	895.660,86	298.847,49	216.554,30	45.000,00	92.904,58



	II kwartał 2015	II kwartał 2014
Rentowność sprzedaży netto	9,18	5,67
Rentowność brutto	10,66	0,30
Rentowność netto	7,51	2,91

	I-II kwartał 2015	I-II kwartał 2014
Rentowność sprzedaży netto	15,85	12,33
Rentowność brutto	16,90	6,67
Rentowność netto	13,92	7,65

Przychody, koszty i wynik finansowy w podziale na segmenty operacyjne za okres 01.01.2015 - 30.06.2015

	Audyt 1	Audyt 2	Outsourcing	Podatki	Szkolenia	Pozostała działalność	Razem
Przychody ze sprzedaż uzyskiwane od zewnętrznych klientów	2.824.287,88	1.331.130,86	587.161,90	417.191,72	114.069,91	194.329,27	5.468.171,54
							0,00
Koszty podstawowej działalności operacyjnej	1.454.029,41	968.183,83	492.125,26	314.490,27	105.293,22	35.629,94	3.369.751,93
Koszty ogólnego zarządu przypadające na segment	822.112,66	91.195,61	139.017,53	123.016,16	10.703,08	45.620,48	1.231.665,52
Wynik segmentu na działalności operacyjnej	548.145,81	271.751,42	-43.980,89	-20.314,71	-1.926,39	113.078,85	866.754,09
Pozostałe przychody operacyjne						29.180,00	29.180,00
Pozostałe koszty operacyjne						5.894,76	5.894,76
Wynik segmentu z działalności gospodarczej	548.145,81	271.751,42	-43.980,89	-20.314,71	-1.926,39	136.364,09	890.039,33
Przychody finansowe						111.162,39	111.162,39
Koszty finansowe						76.884,18	76.884,18
Wynik finansowy brutto	548.145,81	271.751,42	-43.980,89	-20.314,71	-1.926,39	170.642,30	924.317,54
Podatek dochodowy						163.051,79	163.051,79
Wynik finansowy netto							761.265,75

Przychody, koszty i wynik finansowy w podziale na segmenty operacyjne za okres 01.01.2014 - 30.06.2014

	Audyt 1	Audyt 2	Outsourcing	Podatki	Szkolenia	Pozostała działalność	Razem
Przychody ze sprzedaż uzyskiwane od zewnętrznych klientów	2.634.854,14	1.060.119,36	760.300,96	699.611,31	130.447,56	208.656,15	5.493.989,48
							0,00
Koszty podstawowej działalności operacyjnej	1.312.861,67	855.674,99	676.719,05	512.793,27	100.709,28	57.141,66	3.515.899,92
Koszty ogólnego zarządu przypadające na segment	669.770,09	114.193,61	219.618,60	176.631,89	27.550,00	93.151,29	1.300.915,48
Wynik segmentu na działalności operacyjnej	652.222,38	90.250,76	-136.036,69	10.186,15	2.188,28	58.363,20	677.174,08
Pozostałe przychody operacyjne						6.041,17	6.041,17
Pozostałe koszty operacyjne						218.753,61	218.753,61
Wynik segmentu z działalności gospodarczej	652.222,38	90.250,76	-136.036,69	10.186,15	2.188,28	-154.349,24	464.461,64
Przychody finansowe						350.417,24	350.417,24
Koszty finansowe						448.168,01	448.168,01
Wynik finansowy brutto	652.222,38	90.250,76	-136.036,69	10.186,15	2.188,28	-252.100,01	366.710,87
Podatek dochodowy						-53.611,76	-53.611,76
Wynik finansowy netto							420.322,63

Aktywa segmentów na 30.06.2015

	Audyt 1	Audyt 2	Outsourcing	Podatki	Szkolenia	Pozostała działalność	Razem
Aktywa segmentów	2.052.852,06	680.435,58	251.718,12	328.761,21	113.064,47	519.572,09	3.946.403,53
Wartość firmy	0,00	0,00	0,00	0,00	0,00	8.551.081,69	8.551.081,69
Aktywa nieprzypisane segmentom	0,00	0,00	0,00	0,00	0,00	1.939.505,21	1.939.505,21
Aktywa ogółem	2.052.852,06	680.435,58	251.718,12	328.761,21	113.064,47	11.010.158,99	14.436.990,43

Aktywa segmentów na 30.06.2014

	Audyt 1	Audyt 2	Outsourcing	Podatki	Szkolenia	Pozostała działalność	Razem
Aktywa segmentów	1.361.472,90	544.412,11	309.005,16	327.019,29	137.946,90	236.347,34	2.916.203,70
Wartość firmy	0,00	0,00	0,00	0,00	0,00	8.569.781,69	8.569.781,69
Aktywa nieprzypisane segmentom	0,00	0,00	0,00	0,00	0,00	3.701.048,73	3.701.048,73
Aktywa ogółem	1.361.472,90	544.412,11	309.005,16	327.019,29	137.946,90	12.507.177,76	15.187.034,12

6. Wybrane jednostkowe dane finansowe

Poniższe dane finansowe zostały przeliczone na EUR według kursów z punktu 4. Prezentowane dane zawierają wyłącznie jednostkowe dane finansowe Emitenta, z uwzględnieniem wypłaconych Emitentowi dywidend ze spółek zależnych.

L.p.	WYBRANE DANE FINANSOWE	w zł		w EUR	
		II kwartał 2015 01.04.2015 - 30.06.2015	II kwartał 2014 01.04.2014 - 30.06.2014	II kwartał 2015 01.04.2015 - 30.06.2015	II kwartał 2014 01.04.2014 - 30.06.2014
1	Przychody netto ze sprzedaży	298.006,28	245.329,67	71.508,35	59.554,71
2	Amortyzacja	2.491,62	4.950,69	597,88	1.201,80
3	Zysk/strata na sprzedaży	6.794,55	10.747,79	1.630,39	2.609,07
4	Zysk/strata na działalności operacyjnej	-94.122,00	11.198,09	-22.585,12	2.718,38
5	Zysk/strata brutto	-126.546,39	317.370,00	-30.365,55	77.042,77
6	Zysk/strata netto	-39.010,75	227.390,55	-9.360,86	55.199,92

Źródło: Spółka

L.p.	WYBRANE DANE FINANSOWE	w zł		w EUR	
		Narastająco 01.01.2015 - 30.06.2015	Narastająco 01.01.2014 - 30.06.2014	Narastająco 01.01.2015 - 30.06.2015	Narastająco 01.01.2014 - 30.06.2014
1	Przychody netto ze sprzedaży	466.817,64	763.868,68	112.918,81	182.812,22
2	Amortyzacja	6.203,82	9.408,81	1.500,65	2.251,76
3	Zysk/strata na sprzedaży	12.991,96	-42.070,59	3.142,63	-10.068,51
4	Zysk/strata na działalności operacyjnej	13.527,10	-254.105,97	3.272,08	-60.813,69
5	Zysk/strata brutto	323.496,95	-330.021,84	78.250,88	-78.982,20
6	Zysk/strata netto	163.745,16	-262.288,06	39.608,42	-62.771,87

Źródło: Spółka

L.p.	WYBRANE DANE FINANSOWE	w zł		w EUR	
		II kwartał 2015 01.04.2015 - 30.06.2015	II kwartał 2014 01.04.2014 - 30.06.2014	II kwartał 2015 01.04.2015 - 30.06.2015	II kwartał 2014 01.04.2014 - 30.06.2014
1	Kapitał własny	10.908.281,01	11.258.759,60	2.600.677,33	2.705.847,20
2	Należności długoterminowe	0,00	0,00	0,00	0,00
3	Należności krótkoterminowe	316.587,34	435.654,30	75.478,58	104.701,94
4	Środki pieniężne i inne aktywa pieniężne	1.891.061,72	2.688.417,42	450.853,93	646.114,40
5	Zobowiązania długoterminowe	177.753,79	158.891,23	42.378,84	38.186,75
6	Zobowiązania krótkoterminowe	389.534,77	1.174.829,40	92.870,20	282.349,83

Źródło: Spółka

7. Skrócone jednostkowe sprawozdanie finansowe Emitenta

7.1. Informacja o zasadach przyjętych przy sporządzaniu raportu, w tym informacje o zmianach stosowanych zasad (polityki) rachunkowości

Skonsolidowane sprawozdanie finansowe za okres 01.01.2015 – 30.06.2015 zostało sporządzone zgodnie z Międzynarodowymi Standardami Rachunkowości i Międzynarodowymi Standardami Sprawozdawczości Finansowej. W szczególności niniejszy raport sporządzono w oparciu o MSR 34 Śródroczna sprawozdawczość finansowa oraz MSR 27 Jednostkowe sprawozdania finansowe. W kwestiach nie uregulowanych przez MSSF zastosowano wymogi ustawy o rachunkowości.

Metody wyceny są zgodne z zasadami przyjętymi do sporządzenia skonsolidowanego sprawozdania finansowego opisanymi w punkcie 5.1.

7.2. Jednostkowe sprawozdanie z całkowitych dochodów Emitenta

	01.01.2015	01.01.2014
	30.06.2015	30.06.2014
Przychody z działalności operacyjnej	466.817,64	506.504,86
Koszty działalności operacyjnej	453.825,68	472.140,43
Amortyzacja	6.203,82	3.426,42
Zużycie materiałów i energii	42.033,72	14.864,85
Usługi obce	327.115,40	275.532,10
Podatki i opłaty	2.313,22	8.695,17
Wynagrodzenia i Świadczenia na rzecz pracowników	48.547,12	144.377,94
Wartość sprzedanych towarów i materiałów	0,00	0,00
Pozostałe koszty	27.612,40	25.243,95
Zysk (strata) ze sprzedaży	12.991,96	34.364,43
Pozostałe przychody operacyjne	682,85	802,28
Pozostałe koszty operacyjne	147,71	212.837,66
Zysk (strata) na działalności operacyjnej	13.527,10	-177.670,95
Przychody finansowe	382.360,34	364.872,48
Koszty finansowe	72.390,49	440.788,35
Zysk (strata) brutto	323.496,95	-253.586,82
Podatek dochodowy	159.751,79	-67.733,78
Zysk (strata) netto z działalności kontynuowanej	163.745,16	-185.853,04
Działalność zaniechana		
Zysk (strata) netto z działalności zaniechanej	0,00	-76.435,02
Zysk (strata) netto za rok obrotowy	163.745,16	-262.288,06
Inne całkowite dochody	0,00	0,00
- zabezpieczenia przepływów pieniężnych	0,00	0,00
Podatek od innych całkowitych dochodów	0,00	0,00
Inne całkowite dochody netto	0,00	0,00
Całkowity dochód za okres	163.745,16	-262.288,06
Zysk (strata) okresu (zanalizowany)	163.745,16	-262.288,06
Średnia liczba akcji	5.187.526	5.881.000
Zysk (strata) przypadająca na jedną akcje		
-podstawowy	0,03	-0,04
-rozwodniony	0,03	-0,04

	01.04.2015	01.04.2014
	30.06.2015	30.06.2014
Przychody z działalności operacyjnej	245.329,67	298.006,28
Koszty działalności operacyjnej	234.581,88	291.211,73
Amortyzacja	4.950,69	2.491,62
Zużycie materiałów i energii	27.354,55	10.865,16
Usługi obce	159.550,98	180.400,17
Podatki i opłaty	1.500,36	3.474,29
Wynagrodzenia i świadczenia na rzecz pracowników	24.246,67	80.185,79
Wartość sprzedanych towarów i materiałów	0,00	0,00
Pozostałe koszty	16.978,63	13.794,70
Zysk (strata) ze sprzedaży	10.747,79	6.794,55
Pozostałe przychody operacyjne	597,51	182,66
Pozostałe koszty operacyjne	147,21	101.099,21
Zysk (strata) na działalności operacyjnej	11.198,09	-94.122,00
Przychody finansowe	306.571,92	360.115,51
Koszty finansowe	400,01	392.539,90
Zysk (strata) brutto	317.370,00	-126.546,39
Podatek dochodowy	89.979,45	-87.535,64
Zysk (strata) netto z działalności kontynuowanej	227.390,55	-39.010,75
Działalność zaniechana		
Zysk (strata) netto z działalności zaniechanej	0,00	0,00
Zysk (strata) netto za rok obrotowy	227.390,55	-39.010,75
Inne całkowite dochody	0,00	0,00
- zabezpieczenia przepływów pieniężnych	0,00	0,00
Podatek od innych całkowitych dochodów	0,00	0,00
Inne całkowite dochody netto	0,00	0,00
Całkowity dochód za okres	227.390,55	-39.010,75
Zysk (strata) okresu (zanalizowany)	227.390,55	-39.010,75
Średnia liczba akcji	5.187.526	5.881.000
Zysk (strata) przypadająca na jedną akcję		
-podstawowy	0,04	-0,01
-rozwodniony	0,04	-0,01

7.3 Jednostkowe sprawozdanie z sytuacji finansowej

AKTYWA	Stan na 30.06.2015r.	Stan na 31.12.2014r.	Stan na 30.06.2014r.
Aktywa trwałe	8.932.232,28	8.887.125,03	9.005.607,31
Rzeczowe aktywa trwałe	20.812,38	23.318,64	25.824,90
Pozostałe wartości niematerialne	0,00	0,00	4.954,06
Aktywa finansowe	8.668.383,32	8.668.383,32	8.724.583,32
Aktywa z tytułu odroczonego podatku dochodowego	243.036,58	195.423,07	250.245,03
Aktywa obrotowe	2.543.337,29	2.617.786,07	3.586.872,92
Należności handlowe oraz pozostałe należności	307.071,34	228.488,60	320.673,30
Należności z tytułu podatku dochodowego	9.516,00	188.139,00	114.981,00
Aktywa finansowe	175.206,48	201.525,70	444.639,37
Pożyczki	150.000,00	62.000,00	12.000,00
Środki pieniężne i ich ekwiwalenty	1.891.061,72	1.933.291,60	2.688.417,42
Rozliczenia międzyokresowe	10.481,75	4.341,17	6.161,83
AKTYWA RAZEM	11.475.569,57	11.504.911,10	12.592.480,23
ZOBOWIĄZANIA I KAPITAŁY WŁASNE			
Kapitał własny przypadający jednostce dominującej	10.908.281,01	10.952.036,89	11.258.759,60
Kapitał podstawowy	2.593.763,00	2.940.500,00	2.940.500,00
Akcje własne (wielkość ujemna)	0,00	-1.498.016,35	-1.498.016,35
Pozostałe kapitały	8.719.783,62	10.078.564,01	10.078.564,01
Zyski zatrzymane	-405.265,61	-569.010,77	-262.288,06
Zobowiązania długoterminowe	177.753,79	140.202,49	158.891,23
Rezerwa z tytułu odroczonego podatku dochodowego	177.753,79	140.202,49	158.891,23
Zobowiązania krótkoterminowe	389.534,77	412.671,72	1.174.829,40
Zobowiązania z tytułu dostaw i usług oraz inne zobowiązania	389.534,77	398.671,72	599.662,93
Rezerwy krótkoterminowe	0,00	14.000,00	575.166,47
Razem zobowiązania	567.288,56	552.874,21	1.333.720,63
RAZEM ZOBOWIĄZANIA I KAPITAŁY WŁASNE	11.475.569,57	11.504.911,10	12.592.480,23

7.4 Jednostkowe sprawozdanie z przepływów pieniężnych Emitenta

	01.01.2015 30.06.2015	01.01.2014 30.06.2014
PRZEPLŹYWY ŚRODKÓW PIENIĘŻNYCH Z DZIAŁALNOŚCI OPERACYJNEJ		
Zysk (strata) netto z działalności zaniechanej	0,00	-76.435,02
Zysk (strata) netto z działalności kontynuowanej	323.496,95	-253.586,82
Zysk (strata) brutto	323.496,95	-330.021,84
Podatek dochodowy zapłacony	0,00	0,00
Pozostałe korekty	-344.645,71	309.694,08
Przeplwy pieniężne netto z działalności operacyjnej	-21.148,76	-20.327,76
PRZEPLŹYWY ŚRODKÓW PIENIĘŻNYCH Z DZIAŁALNOŚCI INWESTYCYJNEJ		
Wpływy	70.616,44	2.381.927,84
Zbycie wartości niematerialne i prawne oraz rzeczowych aktywów trwałych	0,00	0,00
Z aktywów finansowych, w tym :	70.616,44	2.381.927,84
a) w jednostkach powiązanych	0,00	5.000,00
b) w pozostałych jednostkach	70.616,44	2.376.927,84
- zbycie aktywów finansowych	29.116,06	2.047.399,26
- dywidendy i udziały w zyskach	20.000,00	0,00
- odsetki	21.500,38	329.528,58
Wydatki	91.697,56	12.000,00
Nabycie wartości niematerialnych i prawnych oraz rzeczowych aktywów trwałych	3.697,56	0,00
Na aktywa finansowe, w tym :	88.000,00	12.000,00
a) W jednostkach powiązanych	88.000,00	12.000,00
- udzielone pożyczki	88.000,00	12.000,00
Przeplwy pieniężne netto z działalności inwestycyjnej (I+/- II)	-21.081,12	2.369.927,84
PRZEPLŹYWY ŚRODKÓW PIENIĘŻNYCH Z DZIAŁALNOŚCI FINANSOWEJ		
Wpływy	0,00	0,00
Wydatki	0,00	0,00
Przeplwy pieniężne netto z działalności finansowej (I+/- II)	0,00	0,00
PRZEPLŹYWY PIENIĘŻNE NETTO, RAZEM (AIII+/-BIII+/-CIII)	-42.229,88	2.349.600,08
BILANSOWA ZMIANA STANU ŚRODKÓW PIENIĘŻNYCH	-42.229,88	2.349.600,08
- w tym zmiana stanu środków pieniężnych z tytułu różnic kursowych od walut obcych	0,00	0,00
ŚRODKI PIENIĘŻNE NA POCZĄTEK OKRESU	1.933.291,60	338.817,34
ŚRODKI PIENIĘŻNE NA KONIEC OKRESU (F+/-D), w tym	1.891.061,72	2.688.417,42
- o ograniczonej możliwości dysponowania	0,00	0,00

	01.04.2015 30.06.2015	01.04.2014 30.06.2014
PRZEŁYWY ŚRODKÓW PIENIĘŻNYCH Z DZIAŁALNOŚCI OPERACYJNEJ		
Zysk (strata) netto z działalności zaniechanej	0,00	0,00
Zysk (strata) netto z działalności kontynuowanej	317.370,00	-126.546,39
Zysk (strata) brutto	317.370,00	-126.546,39
Podatek dochodowy zapłacony	0,00	0,00
Pozostałe korekty	-286.871,83	218.454,64
Przeływy pieniężne netto z działalności operacyjnej	30.498,17	91.908,25
PRZEŁYWY ŚRODKÓW PIENIĘŻNYCH Z DZIAŁALNOŚCI INWESTYCYJNEJ		
Wpływy	34.008,75	2.377.920,24
Zbycie wartości niematerialne i prawne oraz rzeczowych aktywów trwałych	0,00	0,00
Z aktywów finansowych, w tym :	34.008,75	2.377.920,24
a) w jednostkach powiązanych	0,00	5.000,00
b) w pozostałych jednostkach	34.008,75	2.372.920,24
- zbycie aktywów finansowych	0,00	2.047.399,26
- dywidendy i udziały w zyskach	20.000,00	0,00
- odsetki	14.008,75	325.520,98
Wydatki	61.697,56	12.000,00
Nabycie wartości niematerialnych i prawnych oraz rzeczowych aktywów trwałych	3.697,56	0,00
Na aktywa finansowe, w tym :	58.000,00	12.000,00
a) W jednostkach powiązanych	58.000,00	34.008,75
- udzielone pożyczki	58.000,00	0,00
Przeływy pieniężne netto z działalności inwestycyjnej (I+/- II)	-27.688,81	2.365.920,24
PRZEŁYWY ŚRODKÓW PIENIĘŻNYCH Z DZIAŁALNOŚCI FINANSOWEJ		
Wpływy	0,00	0,00
Wydatki	0,00	0,00
Przeływy pieniężne netto z działalności finansowej (I+/- II)	0,00	0,00
PRZEŁYWY PIENIĘŻNE NETTO, RAZEM (AIII+/-BIII+/-CIII)	2.809,36	2.457.828,49
BILANSOWA ZMIANA STANU ŚRODKÓW PIENIĘŻNYCH	2.809,36	2.457.828,49
- w tym zmiana stanu środków pieniężnych z tytułu różnic kursowych od walut obcych	0,00	0,00
ŚRODKI PIENIĘŻNE NA POCZĄTEK OKRESU	1.888.252,36	230.588,93
ŚRODKI PIENIĘŻNE NA KONIEC OKRESU (F+/-D), w tym	1.891.061,72	2.688.417,42
- o ograniczonej możliwości dysponowania	0,00	0,00

7.5 Jednostkowe sprawozdanie ze zmian w kapitale własnym Emitenta
JEDNOSTKOWE SPRAWOZDANIE ZE ZMIAN W KAPITALE WŁASNYM za okres 01.01.2015 r. – 30.06.2015 r.

Pozycje kapitału własnego:	Kapitał podstawowy	Akcje własne	Pozostałe kapitały	Zyski zatrzymane	Zysk (strata) netto	Razem Kapitał własny
Saldo na dzień 01.01.2015	2.940.500,00	-1.498.016,35	10.078.564,01	0,00	-569.010,77	10.952.036,89
Umorzenie akcji własnych	-346.737,00	1.498.016,35	-1.151.279,35	0,00	0,00	0,00
Przeznaczenie na dywidendę	0,00	0,00	-207.501,04	0,00	0,00	-207.501,04
Nierozliczony zysk roku ubiegłego	0,00	0,00	0,00	-569.010,77	569.010,77	0,00
Zysk okresu	0,00	0,00	0,00	0,00	163.745,16	163.745,16
Saldo na dzień 30.06.2015	2.593.763,00	0,00	8.719.783,62	-569.010,77	163.745,16	10.908.281,01

JEDNOSTKOWE SPRAWOZDANIE ZE ZMIAN W KAPITALE WŁASNYM za okres 01.01.2014 r. – 30.06.2014 r.

Pozycje kapitału własnego:	Kapitał podstawowy	Akcje własne	Pozostałe kapitały	Zyski zatrzymane	Zysk (strata) netto	Razem Kapitał własny
Saldo na dzień 01.01.2014	2.940.500,00	-1.498.016,35	11.013.569,83	-950.143,40	222.638,62	11.728.548,70
Podział zysku za rok poprzedni - przeznaczony na kapitał zapasowy	0,00	0,00	15.137,58	0,00	-15.137,58	0,00
Podział zysku za rok poprzedni - przeznaczony na dywidendę	0,00	0,00	0,00	0,00	-207.501,04	-207.501,04
Zysk okresu	0,00	0,00	0,00	0,00	-262.288,06	-262.288,06
Pokrycie strat z lat ubiegłych	0,00	0,00	-950.143,40	950.143,40	0,00	0,00
Saldo na dzień 30.06.2014	2.940.500,00	-1.498.016,35	10.078.564,01	0,00	-262.288,06	11.258.759,60

JEDNOSTKOWE SPRAWOZDANIE ZE ZMIAN W KAPITALE WŁASNYM za okres 01.04.2015 r. – 30.06.2015 r.

Pozycje kapitału własnego:	Kapitał podstawowy	Akcje własne	Pozostałe kapitały	Zyski zatrzymane	Zysk (strata) netto	Razem Kapitał własny
Saldo na dzień 01.04.2015	2.940.500,00	-1.498.016,35	10.078.564,01	-569.010,77	-63.645,39	10.888.391,50
Umorzenie akcji własnych	-346.737,00	1.498.016,35	-1.151.279,35	0,00	0,00	0,00
Przeznaczenie na dywidendę	0,00	0,00	-207.501,04	0,00	0,00	-207.501,04
Zysk okresu	0,00	0,00	0,00	0,00	227.390,55	227.390,55
Saldo na dzień 30.06.2015	2.593.763,00	0,00	8.719.783,62	-569.010,77	163.745,16	10.908.281,01

JEDNOSTKOWE SPRAWOZDANIE ZE ZMIAN W KAPITALE WŁASNYM za okres 01.04.2014 r. – 30.06.2014 r.

Pozycje kapitału własnego:	Kapitał podstawowy	Akcje własne	Pozostałe kapitały	Zyski zatrzymane	Zysk (strata) netto	Razem Kapitał własny
Saldo na dzień 01.04.2014	2.940.500,00	-1.498.016,35	11.013.569,83	-727.504,78	-223.277,31	11.505.271,39
Nierozliczony zysk roku ubiegłego	0,00	0,00	0,00	-223.277,31	223.277,31	0,00
Podział zysku za rok poprzedni - przeznaczony na kapitał zapasowy	0,00	0,00	15.137,58	-15.137,58	0,00	0,00
Podział zysku za rok poprzedni - przeznaczony na dywidendę	0,00	0,00	0,00	-207.501,04	0,00	-207.501,04
Zysk okresu	0,00	0,00	0,00	0,00	-39.010,75	-39.010,75
Pokrycie strat z lat ubiegłych	0,00	0,00	-950.143,40	950.143,40	0,00	0,00
Saldo na dzień 30.06.2014	2.940.500,00	-1.498.016,35	10.078.564,01	-223.277,31	-39.010,75	11.258.759,60

JEDNOSTKOWE SPRAWOZDANIE ZE ZMIAN W KAPITALE WŁASNYM za okres 01.01.2014 r. – 31.12.2014 r.

Pozycje kapitału własnego:	Kapitał podstawowy	Akcje własne	Pozostałe kapitały	Zyski zatrzymane	Zysk (strata) netto	Razem Kapitał własny
Saldo na dzień 01.01.2014	2.940.500,00	-1.498.016,35	11.013.569,83	-950.143,40	222.638,62	11.728.548,70
Podział zysku za rok poprzedni - przeznaczony na kapitał zapasowy	0,00	0,00	15.137,58	0,00	-15.137,58	0,00
Podział zysku za rok poprzedni - przeznaczony na dywidendę	0,00	0,00	0,00	0,00	-207.501,04	-207.501,04
Zysk okresu	0,00	0,00	0,00	0,00	-569.010,77	-569.010,77
Pokrycie strat z lat ubiegłych	0,00	0,00	-950.143,40	950.143,40	0,00	0,00
Saldo na dzień 31.12.2014	2.940.500,00	-1.498.016,35	10.078.564,01	0,00	-569.010,77	10.952.036,89

8. Komentarz Zarządu, zawierający zwięzłą charakterystykę istotnych dokonań lub niepowodzeń emitenta w okresie, którego dotyczy raport, wraz z opisem najważniejszych czynników i zdarzeń, w szczególności o nietypowym charakterze, mających wpływ na osiągnięte wyniki, w odniesieniu do Emitenta i Grupy.

Grupa

W II kwartale 2015 r. Grupa osiągnęła przychody na poziomie 2.930,6 tys. zł i osiągnęła zysk ze sprzedaży w wysokości 269 tys. zł, co oznacza wzrost wyniku o 65% w porównaniu do roku ubiegłego. Świadczy to o stałej poprawie efektywności działania Grupy, osiągniętą między innymi przeprowadzoną w ubiegłym roku restrukturyzacją.

Poprawa efektywności na poziomie wyniku ze sprzedaży jest efektem prowadzonych działań naprawczych w nierentownych segmentach. W związku z przeprowadzanymi w pierwszym i drugim kwartale badaniami sprawozdań finansowych, które stanowią główny obszar działalności Grupy ECA, wyniki tych segmentów mogą wahać się pomiędzy pierwszym i drugim kwartałem. Stąd wzrost wyniku generowanego przez segment Audytu 1. Widoczna jest jednak znaczna poprawa sytuacji w obszarze Audytu 2, który wygenerował ponad 271 tys. zł zysku, w porównaniu do zysku na poziomie 90 tys. zł w roku ubiegłym.

Poprawie uległ także wynik segmentu outsourcingu, który zmniejszyły swoją stratę za drugi kwartał, w porównaniu do roku 2014.

Przeprowadzona przez Zarząd restrukturyzacja Grupy oraz stałe dążenie do rozwijania zakresu świadczonych usług pozwoliły uzyskać ponad 163 tys. zł zysku na pozostałej działalności, co wymiennie wpłynęło na wygenerowany przez Grupę wynik za II kwartał 2015 r.

Emitent

W II kwartale 2015 r. Emitent osiągnął przychody na poziomie 245,3 tys. zł. i osiągnął zysk ze sprzedaży na poziomie 10,7 tys. zł. Narastająco Emitent wypracował 466,8 tys. zł przychodów i osiągnął zysk ze sprzedaży w wysokości 13 tys. zł. Generowane przychody w głównej mierze dotyczą refakturowanych kosztów Grupowych oraz opłat holdingowych, zgodnie z przyjętą strategią działania wynikającą z przeniesienia działu księgowości Emitenta aportem do spółki zależnej (opisany w raporcie rocznym za 2014r.).

Wpływ na zaprezentowany wynik finansowy miała dodatnia wycena papierów wartościowych w portfelu Emitenta.

9. Informacja Zarządu na temat aktywności, jaką w okresie objętym raportem podjęto w obszarze rozwoju prowadzonej działalności, w szczególności poprzez działania nastawione na wprowadzenie rozwiązań innowacyjnych w przedsiębiorstwie.

W drugim kwartale 2015 r. Spółki audytorskie, wchodzące w skład Grupy Kapitałowej ECA, pozyskały szereg zleceń na przeprowadzenie badań sprawozdań finansowych. Wśród klientów pozyskanych w tym okresie można wskazać na podmioty zarówno z rynku GPW, jak i notowane na NewConnect, w tym m.in. ZPC Otmuchów S.A., Europejskiego Centrum Odszkodowań S.A., „IZOLACJA – JAROCIN” S.A., Pozbud T&R S.A., Emperia Holding S.A., IQ Partners S.A.

W omawianym okresie, działania w obszarze rozwoju prowadzonej przez poszczególne Spółki z Grupy Kapitałowej ECA działalności polegały przede wszystkim na dynamicznym dostosowywaniu oferty usług do potrzeb rynku. Grupa stale dopracowuje model sprzedaży, uwzględniający zarówno aspekt ceny, jak i sposobu dotarcia do klienta. Duży nacisk Emitent stawia na cross-selling. Emitent docierał ze swoją ofertą do szerokiego wachlarza klientów - od małej firmy po podmiot o złożonej strukturze, w tym również z kapitałem zagranicznym. W gronie klientów Grupy znajduje się szereg podmiotów zaufania publicznego, spółek publicznych. Korzystając z różnych doświadczeń Emitent stale uatrakcyjnia swoją ofertę, biorąc pod uwagę oczekiwania zmieniającego się rynku.

W drugim kwartale Emitent opublikował kolejny numer autorskiego, własnego Biuletynu „Rachunkowość i podatki”. ECA cyklicznie (co kwartał) opracowuje i dystrybuuje Biuletyn o tematyce finansowej, związanej głównie z aspektami rachunkowymi i podatkowymi. Materiał trafia w szczególności do prezesów, członków zarządu do spraw finansowych, dyrektorów finansowych, głównych księgowych, dyrektorów działów podatkowych. Formuła ta to rodzaj podtrzymania kontaktu posprzedażowego z klientem, dotarcie do nowych potencjalnych klientów, umocnienie wizerunku ECA jako eksperta w branży.

W celu dalszego zwiększenia zakresu działania w obszarze usług finansowych Zarząd Emitenta w dniu 7 maja 2015 r. podpisał Akt Przystąpienia do sieci spółek księgowych i konsultingowych UHY International. Sieć UHY jest renomowaną Grupą działającą w blisko 90 krajach na całym świecie zrzeszając spółki świadczące usługi w zakresie audytu, doradztwa podatkowego, usług księgowych oraz szeroko pojętego doradztwa biznesowego.

W ramach podpisanego Aktu ECA S.A. stało się pełnoprawnym członkiem sieci UHY International, natomiast jako członkowie stowarzyszeni dołączyły spółki zależne z Grupy ECA, tj.: ECA Seredyński i Wspólnicy Spółka z ograniczoną odpowiedzialnością Sp.k., ECA Podatki Sp. z o.o. Sp.k., ECA Outsourcing Sp. z o.o., ECA Szkolenia Sp. z o.o.

Podjęte działania stanowią realizację przyjętej przez Zarząd Emitenta strategii działania dla Grupy ECA, zmierzającej do zwiększania zakresu świadczonych usług.

Istotne wydarzenia po dniu sprawozdawczym

Dnia 1 lipca w Grupie ECA rozpoczął działalność nowy Dział Doradztwa Biznesowego, który występuje pod marką ECA Business Consulting. Dział Doradztwa Biznesowego w Grupie ECA został powołany, aby wspierać przedsiębiorstwa w planowaniu i wdrażaniu zmian ukierunkowanych na realną poprawę ich efektywności głównie w obszarach finansów, controllingu, księgowości i kontroli wewnętrznej.

10. Stanowisko Zarządu odnośnie możliwości realizacji publikowanych prognoz finansowych na dany rok obrotowy.

Emitent nie publikował prognoz finansowych.

11. Opis stanu realizacji działań i inwestycji emitenta oraz harmonogramu ich realizacji (ogólny opis planowanych działań i inwestycji emitenta oraz planowany harmonogram ich realizacji po wprowadzeniu jego instrumentów do alternatywnego systemu obrotu – w przypadku emitenta, który nie osiąga regularnych przychodów z prowadzonej działalności operacyjnej) –odniesienie

Emitent nie publikował Dokumentu Informacyjnego. Prospekt emisyjny nie zawierał informacji dotyczących dokumentu informacyjnego wg § 10 pkt 13a) Załącznika Nr 1 do Regulaminu Alternatywnego Systemu Obrotu, w związku z tym nie przekazuje się w raporcie kwartalnym opisu stanu realizacji działań i inwestycji oraz harmonogramu ich realizacji. Emitent debiutował w 2007 r.

12. Informacje dotyczące liczby osób zatrudnionych przez emitenta, w przeliczeniu na pełne etaty

Stan zatrudnienia na koniec II kwartału w przeliczeniu na pełne etaty prezentował się następująco:

- ECA S.A.: 1 etat,
- Grupa Kapitałowa ECA: 70 etatów.

13. Oświadczenie Zarządu

OŚWIADCZENIE ZARZĄDU

dotyczące informacji finansowych i danych porównywalnych za II kwartał 2015 roku

Zarząd ECA S.A. z siedzibą w Krakowie (dalej: „Emitent”) oświadcza, że wedle jego najlepszej wiedzy, wybrane informacje finansowe i dane porównywalne za II kwartał 2015 roku, sporządzone zostały zgodnie z przepisami obowiązującymi Emitenta, oraz że kwartalne skonsolidowane sprawozdanie z działalności Emitenta zawiera prawdziwy obraz rozwoju i osiągnięć ECA S.A. oraz Grupy Kapitałowej ECA, w której ECA S.A. jest jednostką dominującą.

dr Roman Seredyński
Prezes Zarządu

Piotr Woźniak
Członek Zarządu