



**ECA S.A. | Siedziba główna | ul. Moniuszki 50, 31-523 Kraków**  
tel.: +48 12 417 78 00, fax: +48 12 417 78 00 wew. 825, e-mail: [biuro@ecagroup.pl](mailto:biuro@ecagroup.pl)  
NIP: 676-101-53-37 | REGON: 350778346 | KRS: 0000142734  
Sąd Rejonowy dla Krakowa-Śródmieścia w Krakowie, XI Wydział Gospodarczy KRS  
Kapitał Zakładowy 2 593 763 PLN, w pełni opłacony  
Nr konta: ING Bank Śląski S.A. 17 1050 1445 1000 0022 6127 3342

**Biuro w Poznaniu** | ul. Noskowskiego 2/3a, 61-704 Poznań  
**Biuro w Warszawie** | ul. Gdańska 45a, 01-633 Warszawa  
**Biuro we Wrocławiu** | ul. W. Jagiełły 3/54, 50-201 Wrocław  
**Biuro w Zabrzu** | ul. B. Hagera 41, 41-800 Zabrze  
[www.ecagroup.pl](http://www.ecagroup.pl)

An independent member of UHY International



## SKONSOLIDOWANY RAPORT GRUPY KAPITAŁOWEJ ECA ZA III KWARTAŁ 2015 ROKU

Kraków, 12.11.2015 r.

**ECA S.A. | Siedziba główna | ul. Moniuszki 50, 31-523 Kraków**  
tel.: +48 12 417 78 00, fax: +48 12 417 78 00 wew. 825, e-mail: [biuro@ecagroup.pl](mailto:biuro@ecagroup.pl)  
NIP: 676-101-53-37 | REGON: 350778346 | KRS: 0000142734  
Sąd Rejonowy dla Krakowa-Śródmieścia w Krakowie, XI Wydział Gospodarczy KRS  
Kapitał Zakładowy 2 593 763 PLN, w pełni opłacony  
Nr konta: ING Bank Śląski S.A. 17 1050 1445 1000 0022 6127 3342

**Biuro w Poznaniu** | ul. Noskowskiego 2/3a, 61-704 Poznań  
**Biuro w Warszawie** | ul. Gdańska 45a, 01-633 Warszawa  
**Biuro we Wrocławiu** | ul. W. Jagiełły 3/54, 50-201 Wrocław  
**Biuro w Zabrzu** | ul. B. Hagera 41, 41-800 Zabrze  
[www.ecagroup.pl](http://www.ecagroup.pl)

An independent member of UHY International



## Spis Treści

1. Wprowadzenie.
2. Podstawowe informacje o Grupie Kapitałowej ECA S.A., w tym opis organizacji grupy kapitałowej, ze wskazaniem jednostek podlegających konsolidacji.
3. Struktura akcjonariatu i organy nadzorcze Emitenta, w tym informacja o strukturze akcjonariatu Emitenta, ze wskazaniem akcjonariuszy posiadających, na dzień przekazania raportu, co najmniej 5% głosów na walnym zgromadzeniu.
4. Wybrane skonsolidowane dane finansowe.
5. Kwartalne skrócone skonsolidowane sprawozdanie finansowe.
  - 5.1 Informacja o zasadach przyjętych przy sporządzaniu raportu, w tym informacje o zmianach stosowanych zasad (polityki) rachunkowości.
  - 5.2 Skonsolidowane sprawozdanie z całkowitych dochodów.
  - 5.3 Skonsolidowane sprawozdanie z sytuacji finansowej.
  - 5.4 Skonsolidowane sprawozdanie z przepływów pieniężnych.
  - 5.5 Skonsolidowane sprawozdanie ze zmian w kapitale własnym.
  - 5.6 Wybrane informacje dodatkowe.
6. Wybrane jednostkowe dane finansowe
7. Skrócone jednostkowe sprawozdanie finansowe Emitenta
  - 7.1 Informacja o zasadach przyjętych przy sporządzaniu raportu, w tym informacje o zmianach stosowanych zasad (polityki) rachunkowości
  - 7.2 Jednostkowe sprawozdanie z całkowitych dochodów Emitenta
  - 7.3 Jednostkowe sprawozdanie z sytuacji finansowej Emitenta
  - 7.4 Jednostkowe sprawozdanie z przepływów pieniężnych Emitenta
  - 7.5 Jednostkowe sprawozdanie ze zmian w kapitale własnym Emitenta
8. Komentarz Zarządu, zawierający zwięzłą charakterystykę istotnych dokonań lub niepowodzeń emitenta w okresie, którego dotyczy raport, wraz z opisem najważniejszych czynników i zdarzeń, w szczególności o nietypowym charakterze, mających wpływ na osiągnięte wyniki, w odniesieniu do Emitenta i Grupy.
9. Informacja Zarządu na temat aktywności, jaką w okresie objętym raportem podjęto w obszarze rozwoju prowadzonej działalności, w szczególności poprzez działania nastawione na wprowadzenie rozwiązań innowacyjnych w przedsiębiorstwie.
10. Stanowisko Zarządu odnośnie możliwości realizacji publikowanych prognoz finansowych na dany rok obrotowy.
11. Opis stanu realizacji działań i inwestycji emitenta oraz harmonogramu ich realizacji, - odniesienie
12. Informacje dotyczące liczby osób zatrudnionych przez emitenta, w przeliczeniu na pełne etaty.
13. Oświadczenie Zarządu.

## 1. Wprowadzenie

Zarząd ECA S.A. przedkłada raport z działalności Spółki oraz Grupy Kapitałowej w III kwartale 2015 roku. Zawarte w niniejszym raporcie wyniki finansowe Emitent prezentuje w MSR i obejmują one Grupę Kapitałową ECA, w której Emitent jest jednostką dominującą.

## 2. Podstawowe informacje o Grupie Kapitałowej ECA, w tym opis organizacji grupy kapitałowej, ze wskazaniem jednostek podlegających konsolidacji.

**ECA S.A.** jest spółką akcyjną, mającą siedzibę w Krakowie przy ul. Moniuszki 50, 31 - 523 Kraków.

**Numer statystyczny w systemie REGON:** 350778346

**Numer identyfikacji podatkowej NIP:** 676 10 15 337

ECA S.A. została wpisana do Rejestru Przedsiębiorców Krajowego Rejestru Sądowego przez Sąd Rejonowy dla Krakowa - Śródmieścia w Krakowie, XI Wydział Gospodarczy KRS pod nr KRS 0000142734. Kapitał zakładowy ECA S.A. dzieli się na 5.187.526 akcji zwykłych na okaziciela. Kwota kapitału wpłaconego wynosi 2.593.763,00 zł. ECA S.A. ma siedzibę w Krakowie, a oddziały w Zabrze, Warszawie, Poznaniu, Wrocławiu.

### Wskazanie jednostek wchodzących w skład grupy kapitałowej Emitenta na ostatni dzień okresu objętego raportem kwartalnym:

Na ostatni dzień okresu objętego raportem kwartalnym Emitent posiada udziały w następujących podmiotach gospodarczych:

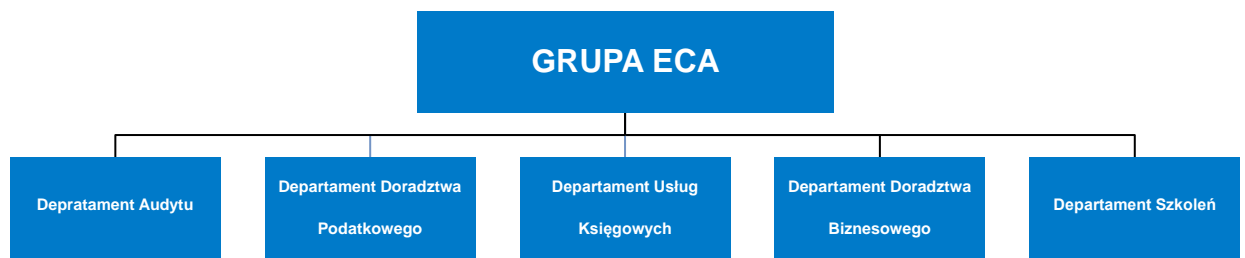
- 1) **ECA Seredyński i Wspólnicy Spółka z ograniczoną odpowiedzialnością Sp. k.** z siedzibą w Krakowie, wpisana do rejestru przedsiębiorców Krajowego Rejestru Sądowego przez Sąd Rejonowy dla Krakowa - Śródmieścia w Krakowie, XI Wydział Gospodarczy Krajowego Rejestru Sądowego pod nr KRS 0000418856. Jako komandytariusz Emitent odpowiada do wysokości sumy komandytowej, tj. 782.478 zł. Udział ECA S.A. jako wspólnika w majątku Spółki wynosi 97% i w takim samym stosunku uczestniczy on w zyskach i stratach Spółki.
- 2) **ECA Podatki spółka z ograniczoną odpowiedzialnością sp. k.** z siedzibą w Krakowie, wpisana do rejestru przedsiębiorców Krajowego Rejestru Sądowego przez Sąd Rejonowy dla Krakowa - Śródmieścia w Krakowie, XI Wydział Gospodarczy Krajowego Rejestru Sądowego pod nr KRS 0000419783. Jako komandytariusz Emitent odpowiada do wysokości sumy komandytowej, tj. 28.322 zł. Udział ECA S.A. jako wspólnika w majątku Spółki wynosi 98% i w takim samym stosunku uczestniczy on w zyskach i stratach Spółki.
- 3) **ECA Szkolenia sp. z o.o.** z siedzibą w Krakowie, wpisana do rejestru przedsiębiorców Krajowego Rejestru Sądowego przez Sąd Rejonowy dla Krakowa - Śródmieścia w Krakowie, XI Wydział Gospodarczy Krajowego Rejestru Sądowego pod nr KRS 0000395199, w której ECA S.A. posiada 100 (słownie: sto) udziałów

o wartości nominalnej 50 zł (słownie: pięćdziesiąt złotych) każdy, tj. o łącznej wartości nominalnej 5.000 zł (słownie: pięć tysięcy złotych), co stanowi 100% udziałów w kapitale zakładowym Spółki.

- 4) **ECA Outsourcing sp. z o.o.** z siedzibą w Krakowie, wpisana do rejestru przedsiębiorców Krajowego Rejestru Sądowego przez Sąd Rejonowy dla Krakowa - Śródmieścia w Krakowie, XI Wydział Gospodarczy Krajowego Rejestru Sądowego pod nr KRS 0000423285, w której ECA S.A. posiada 100 (słownie: sto) udziałów o wartości nominalnej 360 zł (słownie: trzysta sześćdziesiąt złotych) każdy, tj. o łącznej wartości nominalnej 36.000,00 zł (słownie: trzydzieści sześć tysięcy złotych), co stanowi 100% udziałów w kapitale zakładowym Spółki.
- 5) **Auxilium Audyt Spółka z ograniczoną odpowiedzialnością Sp. k.** z siedzibą w Krakowie, wpisana do rejestru przedsiębiorców Krajowego Rejestru Sądowego przez Sąd Rejonowy dla Krakowa - Śródmieścia w Krakowie, XI Wydział Gospodarczy Krajowego Rejestru Sądowego pod nr KRS: 0000321651. Jako komandytariusz Emitent odpowiada do wysokości sumy komandytowej, tj. 773.780 zł. Udział ECA S.A. jako współnika w majątku Spółki wynosi 98% i w takim samym stosunku uczestniczy on w zyskach i stratach Spółki.

Emitent posiada także udziały w Auxilium - Archeo Kancelaria Archiwizacyjna Sp. z o.o. z siedzibą w Krakowie. Zgodnie z regułami MSSF 10 i 11, spółka ta nie wchodzi w skład Grupy Kapitałowej, nie jest jednostką zależną, tworzy sieć.

### Struktura działania Grupy ECA:



### Grupa ECA - profil działalności

Grupa Kapitałowa ECA świadczy usługi w zakresie audytu, podatków, księgowości, szkoleń oraz doradztwa biznesowego. Grupa Kapitałowa ECA przeprowadziła badania audytorskie szeregu podmiotów, jednostek zainteresowania publicznego, w tym spółek notowanych na Gieldzie Papierów Wartościowych, czy towarzystw funduszy inwestycyjnych. Nasi eksperci doradztwa podatkowego z sukcesem reprezentują interesy klientów, w tym również przed Naczelnym Sądem Administracyjnym. Posiadamy kompetencje w zakresie niemieckiego prawa

bilansowego (HGB). Zapewniliśmy obsługę wielu transakcji kapitałowych i debiutów giełdowych. ECA S.A. jest Firmą Partnerską Giełdy Papierów Wartościowych w Warszawie. Wysokie kompetencje Grupy ECA potwierdzają pozycje w pierwszej dziesiątce najbardziej prestiżowych rankingów firm audytorskich i doradztwa podatkowego. Relacje z Klientami opieramy na zaufaniu, budując trwale stosunki jako profesjonalny partner w biznesie. Naszych specjalistów wyróżniają doskonale kompetencje i wieloletnie doświadczenie praktyczne. Współpracowaliśmy z największymi polskimi i międzynarodowymi firmami, funduszami i inwestorami. Grupa ECA cieszy się uznaniem Klientów, a także mediów, którym zapewniamy opinie eksperckie. Udowodniliśmy, że potrafimy obsłużyć podmioty oraz grupy kapitałowe należące do największych tego typu struktur w Polsce. Z Klientami dzielimy się dostrzeżonymi możliwościami optymalizacji ich biznesu, proponując kompleksowe rozwiązania w zakresie:

- audytu,
- podatków,
- outsourcingu księgowego,
- szkoleń,
- doradztwa biznesowego.

Eksperti ECA S.A. wspomagają klientów w rozwiązywaniu problemów z zakresu outsourcingu finansowego. Emitent stara się wykorzystywać najlepsze ze zdobytych doświadczeń, łącząc wysoki standard usług i profesjonalizm z niezależnością. Stosunki spółki z Klientami opierają się zawsze na partnerstwie i wzajemnym zaufaniu. Model działalności ECA S.A. oparty jest na zdywersyfikowanych grupach docelowych. Dużym atutem Grupy ECA jest elastyczność polegająca na całkowitym dopasowaniu oferty do potrzeb klienta oraz kompleksowości oferowanych usług. Grupa dysponuje zespołem specjalistów o różnych profilach biznesowych – wśród nich znajdują się między innymi biegli rewidenci, doradcy podatkowi, specjaliści z uprawnieniami do usługowego prowadzenia ksiąg handlowych, prawnicy oraz ekonomiści.

### **3. Struktura akcjonariatu i organy Emitenta, w tym informacja o strukturze akcjonariatu Emitenta, ze wskazaniem akcjonariuszy posiadających, na dzień przekazania raportu, co najmniej 5% głosów na walnym zgromadzeniu.**

Na dzień przekazania niniejszego raportu, kapitał zakładowy Spółki wynosi 2.593.763,00 zł i składa się z 5.187.526 akcji o wartości nominalnej 0,50 zł (pięćdziesiąt groszy) każda. W jego skład wchodzi akcje następujących serii:

- I. Liczba akcji na okaziciela serii A: w łącznej ilości 106.000 sztuk,
- II. Liczba akcji na okaziciela serii B: w łącznej ilości 267.120 sztuk,
- III. Liczba akcji na okaziciela serii C: w łącznej ilości 500.320 sztuk,
- IV. Liczba akcji na okaziciela serii D: w łącznej ilości 299.360 sztuk,
- V. Liczba akcji na okaziciela serii E: w łącznej ilości 1.183.726 sztuk,
- VI. Liczba akcji na okaziciela serii F1: w łącznej ilości 1.415.500 sztuk,
- VII. Liczba akcji na okaziciela serii F2: w łącznej ilości 1.415.500 sztuk.

**AKCJONARIAT:**

Według najlepszej wiedzy Emitenta, z uwzględnieniem zawiadomień akcjonariuszy i stanu akcjonariatu na ostatnim Walnym Zgromadzeniu Akcjonariuszy, stan akcjonariatu na dzień przekazania raportu jest następujący:

AKCJONARIUSZ	Ilość akcji	Udział % w kapitale zakładowym	Ilość głosów
RS Holding Sp. z o.o.	2 157 550	41,59%	2 157 550
ABS Investment S.A	800 000	15,42%	800 000
Woźniak Piotr	294 265	5,67%	294 265
Kołosowski Michał	283 240	5,46%	283 240
Wójciak Paweł	283 100	5,46%	283 100
Pozostali	1 369 371	26,40%	1 369 371

**Rada Nadzorcza ECA S.A.**
**Skład Rady Nadzorczej w okresie objętym raportem:**

Agnieszka Rembiesa	- Przewodnicząca Rady Nadzorczej,	
Barbara Jędrzejek	- Członek Rady Nadzorczej,	
Robert Samek	- Członek Rady Nadzorczej,	
Robert Kuc	- Członek Rady Nadzorczej,	do dnia 30.06.2015 r.
Jarosław Lenartowski	- Członek Rady Nadzorczej,	
Dagna Szostak	- Członek Rady Nadzorczej.	od dnia 30.06.2015 r.

Do dnia publikacji niniejszego raportu skład Rady Nadzorczej nie uległ zmianie.

**Zarząd ECA S.A.:**
**Skład Zarządu w okresie objętym raportem:**

dr Roman Seredyński	- Prezes Zarządu,
Piotr Woźniak	- Członek Zarządu.

Do dnia publikacji niniejszego raportu skład Zarządu nie uległ zmianie.

#### 4. Wybrane skonsolidowane dane finansowe

Poniższe dane finansowe zostały przeliczone na EUR według następujących zasad:

- pozycje aktywów i pasywów według średniego kursu NBP na kolejne dni bilansowe, tj.:

na 30.09.2014: 4,1755

na 30.09.2015: 4,2386

- pozycje rachunku zysków i strat, sprawozdania z całkowitych dochodów według średnich arytmetycznych kursów ogłoszonych przez NBP na ostatnie dni miesiący w okresie, tj.:

III kwartał 2014: 4,1841

III kwartał 2015: 4,2073

I-III kwartał 2014: 4,1803

I-III kwartał 2015: 4,1585

L.p.	SKONSOLIDOWANE DANE FINANSOWE	w zł		w EUR	
		III kwartał 2015 01.07.2015 - 30.09.2015	III kwartał 2014 01.07.2014 - 30.09.2014	III kwartał 2015 01.07.2015 - 30.09.2015	III kwartał 2014 01.07.2014 - 30.09.2014
1	Przychody netto ze sprzedaży	1 794 809,81	1 409 243,26	426 594,21	336 809,17
2	Amortyzacja	47 179,39	28 015,50	11 213,70	6 695,71
3	Zysk/strata na sprzedaży	123 199,30	-159 948,78	28 701,01	-38 227,76
4	Zysk/strata na działalności operacyjnej	138 679,29	-178 114,77	32 961,59	-42 569,43
5	Zysk/strata brutto	159 202,62	-355 050,27	37 839,62	-84 857,02
6	Zysk/strata netto	169 983,98	-365 929,26	40 626,18	-87 457,10

Źródło: Spółka



L.p.	SKONSOLIDOWANE DANE FINANSOWE	w zł		w EUR	
		Narastająco 01.01.2015r.-30.09.2015r.	Narastająco 01.01.2014r.-30.09.2014r.	Narastająco 01.01.2015r.-30.09.2015r.	Narastająco 01.01.2014r.-30.09.2014r.
1	Przychody netto ze sprzedaży	7 262 981,35	6 903 232,74	1 746 538,74	1 651 372,57
2	Amortyzacja	112 728,52	94 530,08	27 107,98	22 613,23
3	Zysk/strata na sprzedaży	989 953,39	517 225,30	237 467,32	123 729,23
4	Zysk/strata na działalności operacyjnej	1 028 718,62	286 346,87	247 377,33	68 499,12
5	Zysk/strata brutto	1 083 520,16	11 660,60	260 555,53	2 789,42
6	Zysk/strata netto	931 249,73	54 393,37	223 938,86	13 011,83

Źródło: Spółka

L.p.	SKONSOLIDOWANE DANE FINANSOWE	w zł		w EUR	
		30.09.2015 r.	30.09.2014 r.	30.09.2015 r.	30.09.2014 r.
1	Kapitał własny	11 617 617,84	11 620 406,42	2 740 909,22	2 782 997,59
2	Należności długoterminowe	0,00	0,00	0,00	0,00
3	Należności krótkoterminowe	1 246 017,00	1 202 212,49	293 969,00	287 920,61
4	Środki pieniężne i inne aktywa pieniężne	2 631 423,25	2 675 431,56	620 823,68	640 745,19
5	Zobowiązania długoterminowe	145 307,91	76 499,94	34 282,05	18 321,14
6	Zobowiązania krótkoterminowe	1 943 208,24	1 829 786,24	458 455,21	438 219,67

Źródło: Spółka

## 5. Skrócone skonsolidowane sprawozdanie finansowe

Skonsolidowane sprawozdanie finansowe zostało sporządzone zgodnie z Międzynarodowymi Standardami Rachunkowości i Międzynarodowymi Standardami Sprawozdawczości Finansowej. W szczególności niniejszy raport sporządzono w oparciu o MSR 34 Śródroczna sprawozdawczość finansowa, MSSF 10 Skonsolidowane sprawozdanie finansowe oraz MSR 27 Jednostkowe sprawozdania finansowe. W kwestiach nie uregulowanych przez MSSF zastosowano wymogi ustawy o rachunkowości.

### 5.1 Informacja o zasadach przyjętych przy sporządzaniu raportu, w tym informacje o zmianach stosowanych zasad (polityki) rachunkowości

#### Metody wyceny aktywów i pasywów oraz ustalanie wyniku finansowego

##### Rzeczowe aktywa trwałe

Wycena odbywa się według ceny nabycia lub kosztu wytworzenia z uwzględnieniem poniższych wytycznych.

Komputery umarzone są przez okres 3 lat.

Inne urządzenia techniczne umarzone są przez okres 5 lat.

Samochody osobowe oraz ciężarowe (zarówno będące własnością spółki, jak i użytkowane na podstawie umowy leasingu finansowego zgodnie z UOR) umarzone są przez okres 4 lat.

Wartość rezydualna środków trwałych przyjmowana jest jako zero. Jedynie w przypadku środków transportu ustalane jest w wartości rynkowej 4-letniego składnika majątkowego. Wartość nie podlega amortyzacji i jest ujmowana jako koszt w chwili zbycia składnika. Wartość rynkowa jest ustalana przez kierownika jednostki na podstawie przeciętnych cen pojawiających się wśród ogłoszeń internetowych.

Środki trwałe o wartości poniżej 3.500 zł, jeśli zostaną uznane za nieistotne, mogą być umarzone jednorazowo.

##### Wartości niematerialne i wartość firmy

Wycena odbywa się według ceny nabycia lub kosztu wytworzenia. Na dzień bilansowy wartości niematerialne wycenia się według wartości początkowej pomniejszonej o łączne odpisy amortyzacyjne.

Wartość firmy nie podlega amortyzacji i zgodnie z MSR 36 i jest corocznie poddawana testowi na utratę wartości.

Wartość początkowa ustalona jest zgodnie z MSSF 3.

##### Aktywa finansowe

Aktywa finansowe ujmowane zgodnie ze standardem MSR 39 są klasyfikowane do dwóch kategorii:

- 1) aktywa finansowe wycenianie w wartości godziwej przez wynik finansowy,
- 2) inwestycje utrzymywane do terminu wymagalności,
- 3) pożyczki i należności,
- 4) aktywa finansowe dostępne do sprzedaży.

Do kategorii pierwszej są klasyfikowane wszystkie te aktywa finansowe, dla których celem jednostki jest utrzymywanie tych aktywów finansowych dla uzyskania umownych przepływów pieniężnych, oraz postanowienia umowne powodują w określonych terminach przepływy pieniężne, które są wyłącznie spłatami nierozliczonej kwoty nominalnej i odsetek od tej kwoty. Wszystkie inne są klasyfikowane do grupy 2, tj. aktywów finansowych

wycenianych w wartości godziwej. Klasyfikacja aktywów finansowych jest dokonywana w momencie początkowego ujęcia i może być zmieniona jedynie wówczas, gdy zmienił się biznesowy model zarządzania aktywami finansowymi.

W momencie początkowego ujęcia jednostka wycenia składnik aktywów finansowych w jego wartości godziwej skorygowanej o koszty transakcji, które można bezpośrednio przypisać do nabycia lub emisji tych aktywów finansowych.

Jako aktywa finansowe wyceniane w terminie późniejszym w zamortyzowanym koszcie są zazwyczaj wykazywane udzielone pożyczki i kredyty oraz nabyte dłużne papiery wartościowe z określonym terminem wymagalności. Na każdy dzień bilansowy jednostka dokonuje weryfikacji aktywów finansowych wycenianych w zamortyzowanym koszcie pod kątem utraty wartości zgodnie z MSR 39. Jeżeli jednostka stwierdzi przesłanki utraty wartości, podejmuje procedury ustalenia wysokości odpisu aktualizującego wartość aktywów. Straty z tytułu utraty wartości ujmowane są niezwłocznie w wyniku finansowym w ciężar kosztów finansowych.

Do aktywów finansowych wycenianych w terminie późniejszym w wartości godziwej należą m.in. udziały i akcje w innych jednostkach niż podporządkowane oraz instrumenty pochodne będące aktywami. Zyski lub straty na składniku aktywów finansowych wycenianych w wartości godziwej ujmowane są w wyniku finansowym jako przychody bądź koszty finansowe.

#### Należności

Na dzień nabycia lub powstania należności krótkoterminowe ujmuje się według wartości nominalnej, czyli według wartości określonej przy ich powstaniu. Natomiast na dzień bilansowy należności krótkoterminowe wycenia się w kwocie wymaganej zapłaty, z zachowaniem zasady ostrożności. Odpisy aktualizujące wartość należności dokonywane są wg następujących zasad:

- Należności przeterminowane powyżej 360 dni obejmowane są odpisem w pełnej wysokości
- W pozostałych przypadkach obowiązuje indywidualna ocena dokonana przez kierownika jednostki

W uzasadnionych przypadkach kierownik jednostki może odstąpić od tworzenia odpisów aktualizujących należności. Do takich przypadków należy zaliczyć między innymi zapłatę po dniu bilansowym, a przed datą sporządzenia sprawozdania finansowego.

#### Kontrakty długoterminowe

W celu rzetelnego ustalenia wyniku finansowego jednostek należy dokonać ustalenia przychodu na dzień bilansowy z wykonania niezakończonych usług, a których koszty zostały poniesione do dnia bilansowego. Do tego typu niezakończonych usług należy zaliczyć m.in.:

- Badanie sprawozdań finansowych
- Przeglądy sprawozdań finansowych
- Audyty podatkowe
- Doradztwo związane z przekształcaniem sprawozdań finansowych na zgodne z wytycznymi MSR/MSSF.

Na każdy dzień bilansowy kierownik projektu (zazwyczaj biegły rewident lub doradca podatkowy) jest zobowiązany do ustalenia stopnia zaawansowania danego projektu. Stopień zaawansowania usługi mierzy się zgodnie MSR 18 paragraf 20.

Za przekazanie danych odpowiedzialne są osoby prowadzące budżety takich projektów dla celów rachunkowości zarządczej. Wycena przychodów z tytułu niezakończonych usług powinna być dokonywana każdorazowo na dzień bilansowy w zbiorczych kwotach wynikających z zestawień przygotowanych przez kierowników projektów. Zrealizowane przychody prezentowane są w pozycji krótkoterminowych rozliczeń międzyokresowych.

#### Rezerwy

Podstawą tworzenia rezerwy jest rzetelny szacunek dokonany przez kierownika lub niezależnych ekspertów. Na każdy dzień bilansowy jednostka weryfikuje zasadność i wysokość kwot utworzonych rezerw.

W przypadku gdy skutek zmiany wartości pieniądza w czasie jest istotny, kwota rezerwy dotycząca przyszłych szacowanych zobowiązań powinna odzwierciedlać ich wartość bieżącą na dzień tworzenia lub weryfikacji rezerwy, przy zastosowaniu odpowiedniej stopy dyskontowej. W tym przypadku stosowana jest stopa wynikająca z obligacji skarbowych o okresie najbardziej zbliżonym do przewidywanego okresu realizacji zobowiązania.

#### Zasady ustalania wyniku finansowego

Jednostka sporządza odrębne sprawozdanie z dochodów dla składników wyniku finansowego w wariantach porównawczym/kalkulacyjnym.

W segmencie podstawowej działalności operacyjnej prezentowane są przychody i koszty związane bezpośrednio z podstawową operacyjną działalnością jednostki.

W przypadku niezakończonej usługi należy wycenić przychody proporcjonalnie do stopnia zaawansowania usługi, pod warunkiem że stopień ten można wiarygodnie ustalić (metoda procentowego zaawansowania). Jeżeli nie jest możliwe ustalenie stopnia zaawansowania w sposób wiarygodny, przychód ustalany jest w wysokości poniesionych w danym okresie kosztów nie wyższych od kosztów, które jednostka spodziewa się odzyskać (metoda zysku zerowego). Do ujmowania przychodów i kosztów związanych z usługami stosowany jest MSR 18.

**5.2 Skonsolidowane sprawozdanie z całkowitych dochodów**

	01.01.2015	01.01.2014
Nota	30.09.2015	30.09.2014
<b>Przychody z działalności operacyjnej</b>	<b>7 262 981,35</b>	<b>6 903 232,74</b>
5.6.7		
<b>Koszty działalności operacyjnej</b>	<b>6 273 027,96</b>	<b>6 386 007,44</b>
Amortyzacja	112 728,52	94 530,08
Zużycie materiałów i energii	164 225,72	170 277,99
Usługi obce	2 593 837,99	2 440 926,02
Podatki i opłaty	73 669,14	98 549,31
Wynagrodzenia i Świadczenia na rzecz pracowników	2 967 508,31	3 187 149,50
Wartość sprzedanych towarów i materiałów	0,00	0,00
Pozostałe koszty	361 058,28	394 574,54
<b>Zysk (strata) ze sprzedaży</b>	<b>989 953,39</b>	<b>517 225,30</b>
Pozostałe przychody operacyjne	75 944,45	27 842,79
Pozostałe koszty operacyjne	37 179,22	258 721,22
<b>Zysk (strata) na działalności operacyjnej</b>	<b>1 028 718,62</b>	<b>286 346,87</b>
Przychody finansowe	133 313,19	383 896,52
Koszty finansowe	78 511,65	658 582,79
<b>Zysk (strata) brutto</b>	<b>1 083 520,16</b>	<b>11 660,60</b>
<b>Podatek dochodowy</b>	<b>152 270,43</b>	<b>-42 732,77</b>
<b>Zysk (strata) netto z działalności kontynuowanej</b>	<b>931 249,73</b>	<b>54 393,37</b>
<b>Działalność zaniechana</b>	<b>0,00</b>	<b>0,00</b>
<b>Zysk (strata) netto z działalności zaniechanej</b>	<b>0,00</b>	<b>0,00</b>
<b>Zysk (strata) netto za rok obrotowy</b>	<b>931 249,73</b>	<b>54 393,37</b>
<b>Inne całkowite dochody</b>	<b>0,00</b>	<b>0,00</b>
- zabezpieczenia przepływów pieniężnych	0,00	0,00
<b>Podatek od innych całkowitych dochodów</b>	<b>0,00</b>	<b>0,00</b>
<b>Inne całkowite dochody netto</b>	<b>0,00</b>	<b>0,00</b>
<b>Całkowity dochód za okres</b>	<b>931 249,73</b>	<b>54 393,37</b>
<b>Zysk okresu:</b>	<b>931 249,73</b>	<b>54 393,37</b>
przypadający jednostce Dominującej	905 351,29	37 676,90
na udziały niekontrolujące	25 898,44	16 716,47
<b>Zysk (strata) okresu (zanualizowany)</b>	<b>931 249,73</b>	<b>54 393,37</b>
Średnia liczba akcji	5 187 526	5 881 000
<b>Zysk (strata) przypadająca na jedną akcję</b>		
-podstawowy	<b>0,18</b>	<b>0,01</b>
-rozwodniony	<b>0,18</b>	<b>0,01</b>

	01.07.2015	01.07.2014
Nota	30.09.2015	30.09.2014
<b>Przychody z działalności operacyjnej</b>	5.6.7 <b>1 794 809,81</b>	<b>1 409 243,26</b>
<b>Koszty działalności operacyjnej</b>	<b>1 671 610,51</b>	<b>1 569 192,04</b>
Amortyzacja	47 179,39	28 015,50
Zużycie materiałów i energii	44 201,59	49 786,01
Usługi obce	638 187,36	334 006,88
Podatki i opłaty	20 648,77	30 894,12
Wynagrodzenia i Świadczenia na rzecz pracowników	779 823,94	992 083,08
Wartość sprzedanych towarów i materiałów	0,00	0,00
Pozostałe koszty	141 569,46	134 406,45
<b>Zysk (strata) ze sprzedaży</b>	<b>123 199,30</b>	<b>-159 948,78</b>
Pozostałe przychody operacyjne	46 764,45	21 801,62
Pozostałe koszty operacyjne	31 284,46	39 967,61
<b>Zysk (strata) na działalności operacyjnej</b>	<b>138 679,29</b>	<b>-178 114,77</b>
Przychody finansowe	22 150,80	33 479,28
Koszty finansowe	1 627,47	210 414,78
<b>Zysk (strata) brutto</b>	<b>159 202,62</b>	<b>-355 050,27</b>
<b>Podatek dochodowy</b>	<b>-10 781,36</b>	<b>10 878,99</b>
<b>Zysk (strata) netto z działalności kontynuowanej</b>	<b>169 983,98</b>	<b>-365 929,26</b>
<b>Działalność zaniechana</b>	<b>0,00</b>	<b>0,00</b>
<b>Zysk (strata) netto z działalności zaniechanej</b>	<b>0,00</b>	<b>0,00</b>
<b>Zysk (strata) netto za rok obrotowy</b>	<b>169 983,98</b>	<b>-365 929,26</b>
<b>Inne całkowite dochody</b>	<b>0,00</b>	<b>0,00</b>
- zabezpieczenia przepływów pieniężnych	0,00	0,00
<b>Podatek od innych całkowitych dochodów</b>	<b>0,00</b>	<b>0,00</b>
<b>Inne całkowite dochody netto</b>	<b>0,00</b>	<b>0,00</b>
<b>Całkowity dochód za okres</b>	<b>169 983,98</b>	<b>-365 929,26</b>
<b>Zysk okresu:</b>	<b>169 983,98</b>	<b>-365 929,26</b>
przypadający jednostce Dominującej	166 788,55	-363 629,53
na udziały niekontrolujące	3 195,43	-2 299,72
<b>Zysk (strata) okresu (zanalizowany)</b>	<b>169 983,98</b>	<b>-365 929,26</b>
Średnia liczba akcji	5 187 526	5 881 000
<b>Zysk (strata) przypadająca na jedną akcję</b>		
-podstawowy	<b>0,03</b>	<b>-0,06</b>
-rozwodniony	<b>0,03</b>	<b>-0,06</b>

### 5.3 Skonsolidowane sprawozdanie z sytuacji finansowej

<b>AKTYWA</b>	<b>Nota</b>	<b>Stan na 30.09.2015r.</b>	<b>Stan na 31.12.2014r.</b>	<b>Stan na 30.09.2014r.</b>
<b>Aktywa trwałe</b>		<b>9 058 294,59</b>	<b>9 067 483,28</b>	<b>9 104 295,31</b>
Rzeczowe aktywa trwałe		265 756,81	266 996,42	299 960,78
Wartość firmy	5.6.2	8 551 081,69	8 551 081,69	8 569 781,69
Pozostałe wartości niematerialne		5 166,85	3 784,37	11 366,62
Aktywa finansowe		27 000,00	27 000,00	47 000,00
Aktywa z tytułu odroczonego podatku dochodowego		209 289,24	218 620,80	176 186,22
<b>Aktywa obrotowe</b>		<b>4 647 839,40</b>	<b>4 255 496,76</b>	<b>4 422 397,29</b>
Należności handlowe oraz pozostałe należności	5.6.3	1 246 017,00	792 241,44	1 013 977,49
Należności z tytułu podatku dochodowego		0,00	188 139,00	188 235,00
Aktywa finansowe		177 177,04	201 525,70	238 195,00
Środki pieniężne i ich ekwiwalenty		2 631 423,25	2 406 954,45	2 675 431,56
Rozliczenia międzyokresowe		593 222,11	666 636,17	306 558,24
<b>AKTYWA RAZEM</b>		<b>13 706 133,99</b>	<b>13 322 980,04</b>	<b>13 526 692,60</b>
<b>ZOBOWIĄZANIA I KAPITAŁY WŁASNE</b>				
<b>Kapitał własny przypadający jednostce dominującej</b>		<b>11 597 034,08</b>	<b>10 899 759,51</b>	<b>11 602 205,85</b>
Kapitał podstawowy		2 593 763,00	2 940 500,00	2 940 500,00
Akcje własne (wielkość ujemna)		0,00	-1 498 016,35	-1 498 016,35
Pozostałe kapitały		8 806 868,11	10 154 029,59	10 226 135,52
Zyski zatrzymane		196 402,97	-696 753,73	-66 413,32
<b>Udziały niedające kontroli</b>		<b>20 583,76</b>	<b>733,03</b>	<b>18 200,58</b>
<b>KAPITAŁ WŁASNY RAZEM</b>		<b>11 617 617,84</b>	<b>10 900 492,54</b>	<b>11 620 406,42</b>
<b>Zobowiązania długoterminowe</b>		<b>145 307,91</b>	<b>140 202,49</b>	<b>76 499,94</b>
Rezerwa z tytułu odroczonego podatku dochodowego		108 786,36	140 202,49	76 499,94
Zobowiązania z tytułu leasingu		36 521,55	0,00	0,00
<b>Zobowiązania krótkoterminowe</b>		<b>1 943 208,24</b>	<b>2 282 285,01</b>	<b>1 829 786,24</b>
Zobowiązania z tytułu dostaw i usług oraz inne zobowiązania	5.6.5	877 775,90	946 216,52	965 649,72
Zaliczki otrzymane		232 263,78	705 679,38	248 631,41
Zobowiązania z tytułu podatku dochodowego		159,00	7 247,00	0,00
Zobowiązania z tytułu leasingu		20 170,77	66 272,72	99 359,38
Kredyty i pożyczki krótkoterminowe		29 244,13	76 638,82	77 979,18
Rezerwy krótkoterminowe	5.6.4	783 594,66	480 230,57	438 166,55
<b>Razem zobowiązania</b>		<b>2 088 516,15</b>	<b>2 422 487,50</b>	<b>1 906 286,18</b>
<b>RAZEM ZOBOWIĄZANIA I KAPITAŁY WŁASNE</b>		<b>13 706 133,99</b>	<b>13 322 980,04</b>	<b>13 526 692,60</b>

**5.4 Skonsolidowane sprawozdanie z przepływów pieniężnych (metoda pośrednia)**

	Nota	01.01.2015 30.09.2015	01.01.2014 30.09.2014
<b>PRZEŁYWY ŚRODKÓW PIENIĘŻNYCH Z DZIAŁALNOŚCI OPERACYJNEJ</b>			
Zysk (strata) brutto		1 083 520,16	11 660,60
Podatek dochodowy zapłacony		11 629,00	-12 172,00
Pozostałe korekty	5.6.6	-536 348,37	-144 279,85
<b>Przeływy pieniężne netto z działalności operacyjnej</b>		<b>558 800,79</b>	<b>-144 791,25</b>
<b>PRZEŁYWY ŚRODKÓW PIENIĘŻNYCH Z DZIAŁALNOŚCI INWESTYCYJNEJ</b>			
<b>Wpływy</b>		<b>75 994,19</b>	<b>2 411 444,36</b>
Zbycie wartości niematerialne i prawne oraz rzeczowych aktywów trwałych		0,00	0,00
Z aktywów finansowych, w tym :		75 994,19	2 411 444,36
a) w jednostkach powiązanych		0,00	0,00
b) w pozostałych jednostkach		75 994,19	2 411 444,36
- zbycie aktywów finansowych		29 116,06	2 047 399,26
- dywidendy i udziały w zyskach		701,46	1 928,00
- odsetki		46 878,13	362 117,10
<b>Wydatki</b>		<b>73 816,12</b>	<b>8 863,41</b>
Nabycie wartości niematerialnych i prawnych oraz rzeczowych aktywów trwałych		73 816,12	8 863,41
<b>Przeływy pieniężne netto z działalności inwestycyjnej (I+/- II)</b>		<b>2 178,07</b>	<b>2 402 580,95</b>
<b>PRZEŁYWY ŚRODKÓW PIENIĘŻNYCH Z DZIAŁALNOŚCI FINANSOWEJ</b>			
<b>Wpływy</b>		<b>0,00</b>	<b>42 005,24</b>
Kredyty i pożyczki		0,00	42 005,24
<b>Wydatki</b>		<b>336 510,06</b>	<b>298 496,91</b>
Dywidendy i inne wypłaty na rzecz właścicieli		207 501,04	207 501,04
Splata kredytów i pożyczek		47 394,69	0,00
Płatności zobowiązań z tytułu umów leasingu finansowego		76 145,61	87 677,75
Odsetki		5 468,72	3 318,12
<b>Przeływy pieniężne netto z działalności finansowej (I+/- II)</b>		<b>-336 510,06</b>	<b>-256 491,67</b>
<b>PRZEŁYWY PIENIĘŻNE NETTO, RAZEM (AIII+/-BIII+/-CIII)</b>		<b>224 468,80</b>	<b>2 001 298,03</b>
<b>BILANSOWA ZMIANA STANU ŚRODKÓW PIENIĘŻNYCH</b>		<b>224 468,80</b>	<b>2 001 298,03</b>
- w tym zmiana stanu środków pieniężnych z tytułu różnic kursowych od walut obcych		0,00	0,00
<b>ŚRODKI PIENIĘŻNE NA POCZĄTEK OKRESU</b>		<b>2 406 954,45</b>	<b>674 133,53</b>
<b>ŚRODKI PIENIĘŻNE NA KONIEC OKRESU (F+/-D), w tym</b>		<b>2 631 423,25</b>	<b>2 675 431,56</b>
- o ograniczonej możliwości dysponowania		0,00	0,00



	Nota	01.07.2015 30.09.2015	01.07.2014 30.09.2014
<b>PRZEPLYWY ŚRODKÓW PIENIĘŻNYCH Z DZIAŁALNOŚCI OPERACYJNEJ</b>			
Zysk (strata) brutto		159 202,62	-355 050,27
Podatek dochodowy zapłacony		93,00	0,00
Pozostałe korekty		-236 134,57	-486 213,46
<b>Przepływy pieniężne netto z działalności operacyjnej</b>		<b>-76 838,95</b>	<b>-841 263,73</b>
<b>PRZEPLYWY ŚRODKÓW PIENIĘŻNYCH Z DZIAŁALNOŚCI INWESTYCYJNEJ</b>			
<b>Wpływy</b>		<b>18 360,63</b>	<b>33 787,28</b>
Zbycie wartości niematerialne i prawne oraz rzeczowych aktywów trwałych		0,00	0,00
Z aktywów finansowych, w tym :		18 360,63	33 787,28
a) w jednostkach powiązanych		0,00	0,00
b) w pozostałych jednostkach		18 360,63	33 787,28
- zbycie aktywów finansowych		0,00	0,00
- dywidendy i udziały w zyskach		701,46	1 928,00
- odsetki		18 360,63	31 859,28
<b>Wydatki</b>		<b>38 421,96</b>	<b>0,00</b>
Nabycie wartości niematerialnych i prawnych oraz rzeczowych aktywów trwałych		38 421,96	0,00
<b>Przepływy pieniężne netto z działalności inwestycyjnej (I+/- II)</b>		<b>-20 061,33</b>	<b>33 787,28</b>
<b>PRZEPLYWY ŚRODKÓW PIENIĘŻNYCH Z DZIAŁALNOŚCI FINANSOWEJ</b>			
<b>Wpływy</b>		<b>0,00</b>	<b>0,00</b>
Kredyty i pożyczki		0,00	0,00
<b>Wydatki</b>		<b>216 271,03</b>	<b>218 140,72</b>
Dywidendy i inne wypłaty na rzecz właścicieli		207 501,04	207 501,04
Splata kredytów i pożyczek		-6 297,34	-25 718,10
Płatności zobowiązań z tytułu umów leasingu finansowego		13 932,99	35 612,56
Odsetki		1 134,34	745,22
<b>Przepływy pieniężne netto z działalności finansowej (I+/- II)</b>		<b>-216 271,03</b>	<b>-218 140,72</b>
<b>PRZEPLYWY PIENIĘŻNE NETTO, RAZEM (AIII+/-BIII+/-CIII)</b>		<b>-313 171,31</b>	<b>-1 025 617,17</b>
<b>BILANSOWA ZMIANA STANU ŚRODKÓW PIENIĘŻNYCH</b>		<b>-313 171,31</b>	<b>-1 025 617,17</b>
- w tym zmiana stanu środków pieniężnych z tytułu różnic kursowych od walut obcych		0,00	0,00
<b>ŚRODKI PIENIĘŻNE NA POCZĄTEK OKRESU</b>		<b>2 944 594,56</b>	<b>3 701 048,73</b>
<b>ŚRODKI PIENIĘŻNE NA KONIEC OKRESU (F+/-D), w tym</b>		<b>2 631 423,25</b>	<b>2 675 431,56</b>
- o ograniczonej możliwości dysponowania		0,00	0,00

## 5.5 Skonsolidowane sprawozdanie ze zmian w kapitale własnym

**SKONSOLIDOWANE SPRAWOZDANIE ZE ZMIAN W KAPITALE WŁASNYM** za okres 01.01.2015 r. – 30.09.2015 r.

Pozycje kapitału własnego:	Kapitał podstawowy	Akcje własne	Pozostałe kapitały	Zyski zatrzymane	Zysk (strata) netto	Udziały niedające kontroli	Razem Kapitał własny
<b>Saldo na dzień 01.01.2015</b>	<b>2 940 500,00</b>	<b>-1 498 016,35</b>	<b>10 154 029,59</b>	<b>16 304,89</b>	<b>-713 058,62</b>	<b>733,03</b>	<b>10 900 492,54</b>
Wyłączenie kapitałów mniejszości	0,00	0,00	0,00	6 047,71	0,00	-6 047,71	0,00
Stan na początek okresu skorygowany	2 940 500,00	-1 498 016,35	10 154 029,59	22 352,60	-713 058,62	-5 314,68	10 900 492,54
Umorzenie akcji własnych	-346 737,00	1 498 016,35	-1 151 279,35	0,00	0,00	0,00	0,00
Przeznaczenie na dywidendę - Emitent	0,00	0,00	-207 501,04	0,00	0,00	0,00	-207 501,04
Przekazanie wyniku za 2014 na dywidendę	0,00	0,00	0,00	-6 623,39	0,00	0,00	-6 623,39
Przeniesienie wyniku lat ubiegłych na kapitał zapasowy w jednostkach zależnych	0,00	0,00	11 618,91	-11 618,91	0,00	0,00	0,00
Nierozliczony zysk roku ubiegłego	0,00	0,00	0,00	-713 058,62	713 058,62	0,00	0,00
Zysk okresu	0,00	0,00	0,00	0,00	905 351,29	25 898,44	931 249,73
<b>Saldo na dzień 30.09.2015</b>	<b>2 593 763,00</b>	<b>0,00</b>	<b>8 806 868,11</b>	<b>-708 948,32</b>	<b>905 351,29</b>	<b>20 583,76</b>	<b>11 617 617,84</b>

**SKONSOLIDOWANE SPRAWOZDANIE ZE ZMIAN W KAPITALE WŁASNYM** za okres 01.01.2014 r. – 30.09.2014 r.

Pozycje kapitału własnego:	Kapitał podstawowy	Akcje własne	Pozostałe kapitały	Zyski zatrzymane	Zysk (strata) netto	Udziały niedające kontroli	Razem Kapitał własny
<b>Saldo na dzień 01.01.2014</b>	<b>2 940 500,00</b>	<b>-1 498 016,35</b>	<b>11 085 675,76</b>	<b>-857 876,70</b>	<b>102 322,95</b>	<b>908,43</b>	<b>11 773 514,09</b>
Wyłączenie kapitałów mniejszości	0,00	0,00	0,00	-575,67	0,00	575,67	0,00
Stan na początek okresu skorygowany	2 940 500,00	-1 498 016,35	11 085 675,76	-858 452,37	102 322,95	1 484,10	11 773 514,09
Przekazanie wyniku za rok 2013 na wypłatę dywidendy	0,00	0,00	0,00	-120 315,67	-87 185,37	0,00	-207 501,04
Przekazanie wyniku za rok 2013 na kapitał zapasowy - Emitent	0,00	0,00	15 137,58	0,00	-15 137,58	0,00	0,00
Przekazanie wyniku za rok 2013 na kapitał zapasowy w Spółkach zależnych	0,00	0,00	75 465,58	-75 465,58	0,00	0,00	0,00
Zysk okresu	0,00	0,00	0,00	0,00	37 676,90	16 716,47	54 393,37
Pokrycie straty lat ubiegłych	0,00	0,00	-950 143,40	950 143,40	0,00	0,00	0,00
<b>Saldo na dzień 30.09.2014</b>	<b>2 940 500,00</b>	<b>-1 498 016,35</b>	<b>10 226 135,52</b>	<b>-104 090,22</b>	<b>37 676,90</b>	<b>18 200,57</b>	<b>11 620 406,42</b>

**SKONSOLIDOWANE SPRAWOZDANIE ZE ZMIAN W KAPITALE WŁASNYM** za okres 01.07.2015 r. – 30.09.2015 r.

Pozycje kapitału własnego:	Kapitał podstawowy	Akcje własne	Pozostałe kapitały	Zyski zatrzymane	Zysk (strata) netto	Udziały niedające kontroli	Razem Kapitał własny
<b>Saldo na dzień 01.07.2015</b>	<b>2 593 763,00</b>	<b>0,00</b>	<b>8 806 868,11</b>	<b>-708 756,42</b>	<b>738 562,74</b>	<b>17 196,43</b>	<b>11 447 633,86</b>
Wyłączenie kapitałów mniejszości	0,00	0,00	0,00	-191,90	0,00	191,90	0,00
Stan na początek okresu skorygowany	2 593 763,00	0,00	8 806 868,11	-708 948,32	738 562,74	17 388,33	11 447 633,86
Nierozliczony zysk poprzedniego okresu	0,00	0,00	0,00	738 562,74	-738 562,74	0,00	0,00
Zysk okresu	0,00	0,00	0,00	0,00	166 788,55	3 195,43	169 983,98
<b>Saldo na dzień 30.09.2015</b>	<b>2 593 763,00</b>	<b>0,00</b>	<b>8 806 868,11</b>	<b>29 614,42</b>	<b>166 788,55</b>	<b>20 583,76</b>	<b>11 617 617,84</b>

**SKONSOLIDOWANE SPRAWOZDANIE ZE ZMIAN W KAPITALE WŁASNYM** za okres 01.07.2014 r. – 30.09.2014 r.

Pozycje kapitału własnego:	Kapitał podstawowy	Akcje własne	Pozostałe kapitały	Zyski zatrzymane	Zysk (strata) netto	Udziały niedające kontroli	Razem Kapitał własny
<b>Saldo na dzień 01.07.2014</b>	<b>2 940 500,00</b>	<b>-1 498 016,35</b>	<b>10 226 135,52</b>	<b>16 417,34</b>	<b>280 990,76</b>	<b>20 308,41</b>	<b>11 986 335,68</b>
Wyłączenie kapitałów mniejszości	0,00	0,00	0,00	-191,89	0,00	191,89	0,00
Stan na początek okresu skorygowany	2 940 500,00	-1 498 016,35	10 226 135,52	16 225,45	280 990,76	20 500,30	11 986 335,68
Nierozliczony zysk poprzedniego okresu	0,00	0,00	0,00	280 990,76	-280 990,76	0,00	0,00
Zysk okresu	0,00	0,00	0,00	0,00	-363 629,53	-2 299,72	-365 929,25
<b>Saldo na dzień 30.09.2014</b>	<b>2 940 500,00</b>	<b>-1 498 016,35</b>	<b>10 226 135,52</b>	<b>297 216,21</b>	<b>-363 629,53</b>	<b>18 200,57</b>	<b>11 620 406,42</b>

## 5.6 Wybrane informacje dodatkowe

### 5.6.1 Sezonowość przychodów

O wynikach Grupy w znacznym stopniu decyduje sezonowość. Główny udział w przychodach Emitenta mają usługi audytorskie, a Grupa największe przychody generuje w pierwszym i drugim kwartale roku obrotowego, z uwagi na realizowanie w tym okresie usługi i czas zlecenia przez klientów badań sprawozdań finansowych.

### 5.6.2 Wartość firmy

W ramach konsolidacji danych finansowych powstała wartość firmy wynikająca z nadwyżki ceny nabycia udziałów przejmowanych spółek, nad sumą ich aktywów netto. Jako cenę nabycia przyjęto wartość nowej emisji akcji (2.831.000 sztuk) ustaloną według kursu rynkowego akcji Auxilium S.A. na dzień rejestracji połączenia, który w dniu 29 listopada 2011 r. wynosił 3,05.

Wartość firmy = akcje nowej emisji \* kurs z dnia objęcia kontroli – Aktywa netto spółek przejmowanych

Wartość firmy = 2.831.000 \* 3,05 – 64.768,31 = 8.569.781,69

W roku 2012 zgodnie z umową połączenia jednostka dominująca zakupiła 100% udziałów w spółce ECA Szkolenia Sp. o.o., za cenę PLN 7.000,00. Aktywa netto spółki przejmowanej na dzień objęcia kontroli wynosiły PLN 4.272,63. Nadwyżka ceny nabycia nad aktywami netto dały wartość firmy w kwocie PLN 2.727,37.

Powstała w wyniku konsolidacji wartość firmy na koniec 2014 roku została poddana testowi na utratę wartości zgodnie z MSR 36. Na jego podstawie stwierdzono konieczność utworzenia odpisu aktualizującego w wysokości 18,7 TPLN.

#### Dane w TPLN

Spółka	Wartość firmy BO	Aktywa netto	Wartość odzyskiwalna	Odpis	Wartość firmy BZ
ECA Sereżyński i Wspólnicy Sp. z o.o. Sp. k.	6.917,0	329,0	6.923,2	-	<b>6.917,0</b>
ECA Podatki Sp. z o.o. Sp. k. (dawniej: ECA Wójciak i Wspólnicy Sp. z o.o. Sp. k.)	1.153,7	-150,0	1.285,0	<b>-18,7</b>	<b>1.135,0</b>
ECA Outsourcing Sp. z o.o.	496,4	74,5	670,7	-	<b>496,4</b>
ECA Szkolenia Sp. z o.o.	2,7	925	307,1	-	<b>2,7</b>
<b>Różnica</b>	<b>8.569,8</b>		9.186,0		<b>8.551,1</b>

### 5.6.3 Należności handlowe i pozostałe

<b>Należności handlowe i pozostałe, w tym</b>	<b>1 246 017,00</b>
należności handlowe	1 018 753,31
<i>Brutto</i>	1 305 125,05
<i>Odpisy</i>	286 371,74
podatkowe, w tym:	88 286,48
pozostałe należności podatkowe, w tym VAT	88 286,48
<b>pozostałe należności</b>	<b>138 977,21</b>
zapłacone zaliczki	7 605,51
kaucje, wadia	68 207,15
pozostałe należności sporne	1 796,52
od pracowników	8 255,72
od właścicieli	17 340,52
pozostałe	58 735,83
wynagrodzenia sporne	1 020,00
odpisy na wynagrodzenia sporne	-1 020,00
odpisy na pozostałe należności	-22 964,04

### Wiekowanie należności z tytułu dostaw i usług

<b>Należności brutto</b>	<b>1 305 125,05</b>
W terminie	374 728,02
<b>Przeterminowane</b>	<b>930 397,03</b>
do 30 dni	248 061,85
od 31 do 90 dni	173 605,21
od 91 do 180 dni	164 957,23
od 181 do 365 dni	58 593,91
powyżej roku	285 178,83

### 5.6.4 Rezerwy krótkoterminowe

<b>Tytuł rezerwy:</b>	<b>Wartość na 30.09.2015</b>
na niewykorzystane urlopy	263 372,16
na wynagrodzenia podwykonawców	135 762,50
odszkodowania gwarancyjne	93 960,00
na premie i wynagrodzenia	290 500,00
pozostałe rezerwy	0,00
<b>Razem:</b>	<b>783 594,66</b>

### 5.6.5 Zobowiązania handlowe i pozostałe

<b>Zobowiązania handlowe i pozostałe</b>	<b>1 159 613,58</b>
<b>handlowe</b>	<b>427 848,87</b>
<b>podatkowe, w tym:</b>	<b>304 583,82</b>
z tytułu podatku dochodowego	159,00
pozostałe należności podatkowe, w tym VAT	304 424,82
<b>pozostałe</b>	<b>427 180,89</b>
zaliczki otrzymane	232 263,78
wobec akcjonariuszy - dywidenda	0,00
leasingowe	20 170,77
wobec pracowników	122 224,39
kredyty i pożyczki	29 244,13
wobec właścicieli	12 049,70
kaucje	8 000,00
pozostałe	3 228,12

### 5.6.6 Nota dodatkowa rachunku przepływów pieniężnych

Specyfikacja szczegółowa pozostałych korekt działalności operacyjnej.

	<b>01.01.2015</b>	<b>01.01.2014</b>
	<b>30.09.2015</b>	<b>30.09.2014</b>
<b>Pozostałe korekty</b>	<b>-536 348,37</b>	<b>-144 279,85</b>
Amortyzacja	112 728,52	94 530,08
Odsetki i udziały w zyskach (dywidendy)	-42 110,87	-360 727,33
Zyski (straty) z działalności inwestycyjnej	-4 767,40	646 425,90
Zmiana stanu rezerw	303 364,09	-312 963,90
Zmiana stanu należności	-453 775,56	-40 300,61
Zmiana stanu zobowiązań krótkoterminowych, z wyjątkiem pożyczek i kredytów	-587 958,17	-442 493,94
Zmiana stanu rozliczeń międzyokresowych	73 414,06	317 964,59
Inne korekty	0,00	0,00
Zmiana podatku dochodowego	62 756,96	-46 714,64

### 5.6.7 Segmenty operacyjne

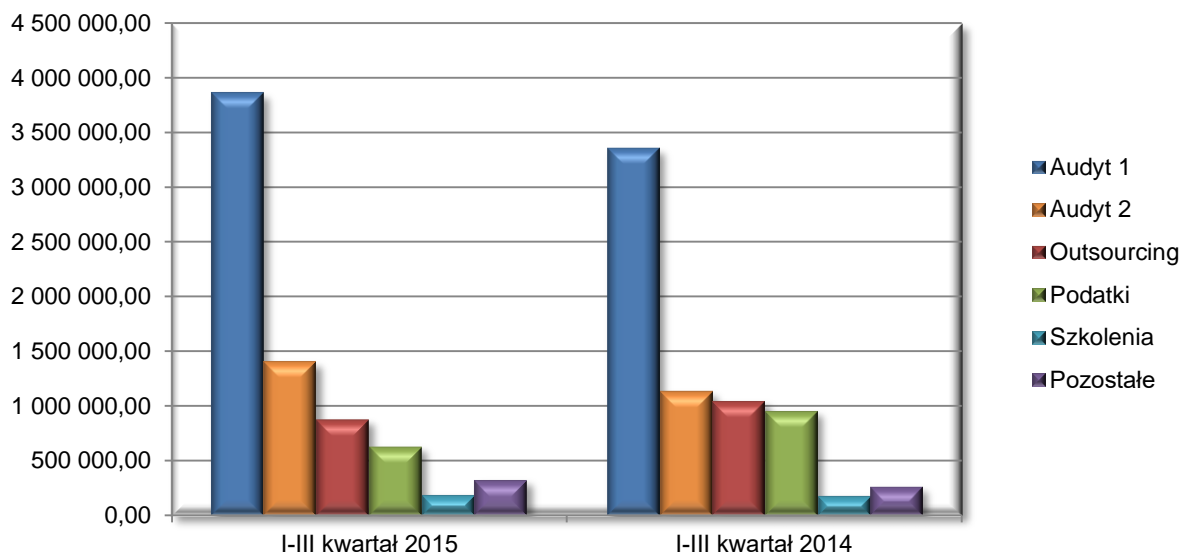
Zgodnie z MSSF 8 prezentujemy przychody ze sprzedaży głównych segmentów operacyjnych Grupy.

Wśród głównych obszarów działania Grupy ECA wyróżniamy:

- audyt 1 – usługi związane z badaniami i przeglądami sprawozdań finansowych oraz inne usługi świadczone przez biegłych rewidentów – wykonywane spółkę ECA Seredyński i Wspólnicy Spółka z ograniczoną odpowiedzialnością Sp.k.,
- audyt 2 – usługi związane z badaniami i przeglądami sprawozdań finansowych oraz inne usługi świadczone przez biegłych rewidentów – wykonywane spółkę Auxilium Audyt Spółka z ograniczoną odpowiedzialnością Sp.k.,
- outsourcing księgowy – usługowe prowadzenie ksiąg rachunkowych oraz obsługa kadrowa,
- podatki – doradztwo podatkowe,
- szkolenia – usługi szkoleniowe z zakresu rachunkowości i podatków.

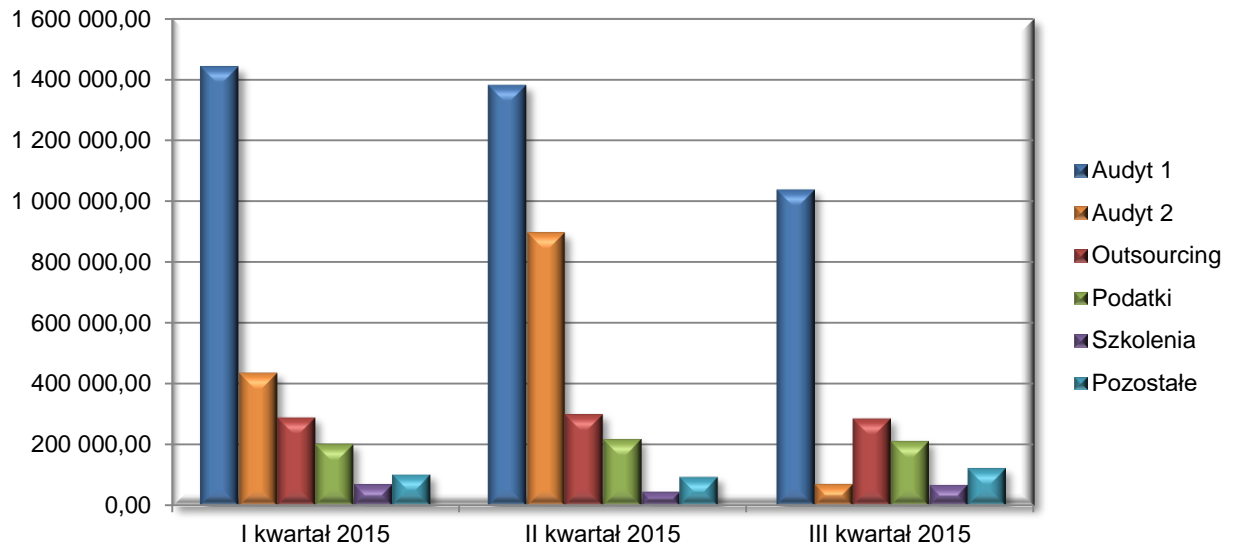
Grupa ECA działa na terenie Polski i nie posiada kluczowych klientów. Jedynie w segmencie usług szkoleniowych trzech klientów osiąga ponad 10% sumy przychodów segmentu. W ciągu trzech kwartałów 2015 roku generowali oni odpowiednio 55,5%, 16% i 10,4% sumy przychodów segmentu.

	Audyt 1	Audyt 2	Outsourcing	Podatki	Szkolenia	Pozostałe
<b>I-III kwartał 2015</b>	3 862 678,65	1 402 583,09	872 264,74	627 635,25	181 569,91	316 249,71
<b>I-III kwartał 2014</b>	3 356 372,79	1 130 291,97	1 038 636,85	949 733,22	172 812,57	255 385,34





	Audyt 1	Audyt 2	Outsourcing	Podatki	Szkolenia	Pozostałe
<b>I kwartał 2015</b>	1 442 645,58	435 470,00	288 314,41	200 637,42	69 069,91	101 424,69
<b>II kwartał 2015</b>	1 381 642,30	895 660,86	298 847,49	216 554,30	45 000,00	92 904,58
<b>III kwartał 2015</b>	1 038 390,77	71 452,23	285 102,84	210 443,53	67 500,00	121 920,44



	III kwartał 2015	III kwartał 2014
Rentowność sprzedaży netto	6,86	-11,35
Rentowność brutto	8,87	-25,19
Rentowność netto	9,47	-25,97

	I-III kwartał 2015	I-III kwartał 2014
Rentowność sprzedaży netto	13,63	7,49
Rentowność brutto	14,92	0,17
Rentowność netto	12,82	0,79

Przychody, koszty i wynik finansowy w podziale na segmenty operacyjne za okres 01.01.2015 - 30.09.2015

	Audyt 1	Audyt 2	Outsourcing	Podatki	Szkolenia	Pozostała działalność	Razem
<b>Przychody ze sprzedaż uzyskiwane od zewnętrznych klientów</b>	3 862 678,65	1 402 583,09	872 264,74	627 635,25	181 569,91	316 249,71	7 262 981,35
							0,00
<b>Koszty podstawowej działalności operacyjnej</b>	2 239 996,20	1 072 583,18	688 645,46	446 532,65	164 030,23	66 036,43	4 677 824,15
<b>Koszty ogólnego zarządu przypadające na segment</b>	914 991,93	130 063,84	191 604,03	183 491,26	16 617,58	160 880,70	1 597 649,34
<b>Wynik segmentu na działalności operacyjnej</b>	707 690,52	199 936,07	-7 984,75	-2 388,66	922,10	89 332,58	987 507,86
<b>Pozostałe przychody operacyjne</b>						75 944,45	75 944,45
<b>Pozostałe koszty operacyjne</b>						34 733,69	34 733,69
<b>Wynik segmentu z działalności gospodarczej</b>	707 690,52	199 936,07	-7 984,75	-2 388,66	922,10	130 543,34	1 028 718,62
<b>Przychody finansowe</b>						133 313,19	133 313,19
<b>Koszty finansowe</b>						78 511,65	78 511,65
<b>Wynik finansowy brutto</b>	707 690,52	199 936,07	-7 984,75	-2 388,66	922,10	185 344,88	1 083 520,16
<b>Podatek dochodowy</b>						152 270,43	152 270,43
<b>Wynik finansowy netto</b>							<b>931 249,73</b>

Przychody, koszty i wynik finansowy w podziale na segmenty operacyjne za okres 01.01.2014 - 30.09.2014

	Audyt 1	Audyt 2	Outsourcing	Podatki	Szkolenia	Pozostała działalność	Razem
<b>Przychody ze sprzedaż uzyskiwane od zewnętrznych klientów</b>	3 356 372,79	1 130 291,97	1 038 636,85	949 733,22	172 812,57	255 385,34	6 903 232,74
							0,00
<b>Koszty podstawowej działalności operacyjnej</b>	1 852 463,79	1 058 789,03	909 422,66	789 195,70	134 934,01	74 561,01	4 819 366,20
<b>Koszty ogólnego zarządu przypadające na segment</b>	721 851,14	166 829,31	239 019,61	224 439,98	42 741,45	171 759,75	1 566 641,24
<b>Wynik segmentu na działalności operacyjnej</b>	782 057,86	-95 326,37	-109 805,42	-63 902,46	-4 862,89	9 064,58	517 225,30
<b>Pozostałe przychody operacyjne</b>						27 842,79	27 842,79
<b>Pozostałe koszty operacyjne</b>						258 721,22	258 721,22
<b>Wynik segmentu z działalności gospodarczej</b>	782 057,86	-95 326,37	-109 805,42	-63 902,46	-4 862,89	-221 813,85	286 346,87
<b>Przychody finansowe</b>						383 896,52	383 896,52
<b>Koszty finansowe</b>						658 582,79	658 582,79
<b>Wynik finansowy brutto</b>	782 057,86	-95 326,37	-109 805,42	-63 902,46	-4 862,89	-496 500,12	11 660,60
<b>Podatek dochodowy</b>						-42 732,77	-42 732,77
<b>Wynik finansowy netto</b>							<b>54 393,37</b>

## Aktywa segmentów na 30.09.2015

	Audyt 1	Audyt 2	Outsourcing	Podatki	Szkolenia	Pozostała działalność	Razem
<b>Aktywa segmentów</b>	1 870 623,15	407 061,89	314 112,57	235 170,15	80 786,62	475 443,32	3 383 197,70
<b>Wartość firmy</b>	0,00	0,00	0,00	0,00	0,00	8 551 081,69	8 551 081,69
<b>Aktywa nieprzypisane segmentom</b>	0,00	0,00	0,00	0,00	0,00	1 771 854,60	1 771 854,60
<b>Aktywa ogółem</b>	<b>1 870 623,15</b>	<b>407 061,89</b>	<b>314 112,57</b>	<b>235 170,15</b>	<b>80 786,62</b>	<b>10 798 379,61</b>	<b>13 706 133,99</b>

## Aktywa segmentów na 30.09.2014

	Audyt 1	Audyt 2	Outsourcing	Podatki	Szkolenia	Pozostała działalność	Razem
<b>Aktywa segmentów</b>	1 089 913,44	343 739,44	295 219,06	266 511,91	127 163,80	630 669,75	2 753 217,40
<b>Wartość firmy</b>						8 569 781,69	8 569 781,69
<b>Aktywa nieprzypisane segmentom</b>	0,00	0,00	0,00	0,00	0,00	2 203 693,51	2 203 693,51
<b>Aktywa ogółem</b>	<b>1 089 913,44</b>	<b>343 739,44</b>	<b>295 219,06</b>	<b>266 511,91</b>	<b>127 163,80</b>	<b>11 404 144,95</b>	<b>13 526 692,60</b>

## 6. Wybrane jednostkowe dane finansowe

Poniższe dane finansowe zostały przeliczone na EUR według kursów z punktu 4. Prezentowane dane zawierają wyłącznie jednostkowe dane finansowe Emitenta, z uwzględnieniem wypłaconych Emitentowi dywidend ze spółek zależnych.

L.p.	WYBRANE DANE FINANSOWE	w zł		w EUR	
		III kwartał 2015 01.07.2015 - 30.09.2015	III kwartał 2014 01.07.2014 - 30.09.2014	III kwartał 2015 01.07.2015 - 30.09.2015	III kwartał 2014 01.07.2014 - 30.09.2014
1	Przychody netto ze sprzedaży	244 166,79	270 542,85	58 034,08	64 659,75
2	Amortyzacja	1 253,13	1 665,96	297,85	398,16
3	Zysk/strata na sprzedaży	7 454,64	7 567,31	1 771,83	1 808,59
4	Zysk/strata na działalności operacyjnej	35 637,38	-8 155,12	8 470,37	-1 949,07
5	Zysk/strata brutto	54 935,67	-187 170,55	13 057,23	-44 733,77
6	Zysk/strata netto	66 388,03	-197 688,54	15 779,25	-47 247,57

Źródło: Spółka

L.p.	WYBRANE DANE FINANSOWE	w zł		w EUR	
		Narastająco 01.01.2015 - 30.09.2015	Narastająco 01.01.2014 - 30.09.2014	Narastająco 01.01.2015 - 30.09.2015	Narastająco 01.01.2014 - 30.09.2014
1	Przychody netto ze sprzedaży	710 984,43	1 034 411,53	170 971,37	247 449,11
2	Amortyzacja	7 456,95	11 074,77	1 793,18	2 649,28
3	Zysk/strata na sprzedaży	20 446,60	-34 503,28	4 916,82	-8 253,78
4	Zysk/strata na działalności operacyjnej	49 164,48	-262 261,09	11 822,65	-62 737,38
5	Zysk/strata brutto	378 432,62	-517 192,39	91 002,19	-123 721,36
6	Zysk/strata netto	230 133,19	-459 976,60	55 340,43	-110 034,35

Źródło: Spółka

L.p.	WYBRANE DANE FINANSOWE	w zł		w EUR	
		30.09.2015 r.	30.09.2014 r.	30.09.2015 r.	30.09.2014 r.
1	Kapitał własny	10 974 669,04	11 061 071,06	2 589 220,27	2 649 041,09
2	Należności długoterminowe	0,00	0,00	0,00	0,00
3	Należności krótkoterminowe	225 324,59	568 553,03	53 160,14	136 164,06
4	Środki pieniężne i inne aktywa pieniężne	1 798 247,26	1 894 931,01	424 255,00	453 821,34
5	Zobowiązania długoterminowe	108 786,36	76 499,94	25 665,63	18 321,14
6	Zobowiązania krótkoterminowe	180 650,99	485 739,10	42 620,44	116 330,76

Źródło: Spółka

## **7. Skrócone jednostkowe sprawozdanie finansowe Emitenta**

### **7.1. Informacja o zasadach przyjętych przy sporządzaniu raportu, w tym informacje o zmianach stosowanych zasad (polityki) rachunkowości**

Skonsolidowane sprawozdanie finansowe za okres 01.01.2015 – 30.09.2015 zostało sporządzone zgodnie z Międzynarodowymi Standardami Rachunkowości i Międzynarodowymi Standardami Sprawozdawczości Finansowej. W szczególności niniejszy raport sporządzono w oparciu o MSR 34 Śródroczna sprawozdawczość finansowa oraz MSR 27 Jednostkowe sprawozdania finansowe. W kwestiach nie uregulowanych przez MSSF zastosowano wymogi ustawy o rachunkowości.

Metody wyceny są zgodne z zasadami przyjętymi do sporządzenia skonsolidowanego sprawozdania finansowego opisanymi w punkcie 5.1.

**7.2. Jednostkowe sprawozdanie z całkowitych dochodów Emitenta**

	<b>01.01.2015</b>	<b>01.01.2014</b>
	<b>30.09.2015</b>	<b>30.09.2014</b>
<b>Przychody z działalności operacyjnej</b>	<b>710 984,43</b>	<b>777 047,71</b>
<b>Koszty działalności operacyjnej</b>	<b>690 537,83</b>	<b>735 115,97</b>
Amortyzacja	7 456,95	5 092,38
Zużycie materiałów i energii	56 471,64	24 037,53
Usługi obce	486 189,97	438 254,63
Podatki i opłaty	3 392,50	10 899,35
Wynagrodzenia i świadczenia na rzecz pracowników	82 132,75	201 807,71
Wartość sprzedanych towarów i materiałów	0,00	0,00
Pozostałe koszty	54 894,02	55 024,37
<b>Zysk (strata) ze sprzedaży</b>	<b>20 446,60</b>	<b>41 931,74</b>
Pozostałe przychody operacyjne	31 262,94	10 574,82
Pozostałe koszty operacyjne	2 545,06	238 332,63
<b>Zysk (strata) na działalności operacyjnej</b>	<b>49 164,48</b>	<b>-185 826,07</b>
Przychody finansowe	402 171,35	97 245,98
Koszty finansowe	72 903,21	352 177,28
<b>Zysk (strata) brutto</b>	<b>378 432,62</b>	<b>-440 757,37</b>
<b>Podatek dochodowy</b>	<b>148 299,43</b>	<b>-57 215,79</b>
<b>Zysk (strata) netto z działalności kontynuowanej</b>	<b>230 133,19</b>	<b>-383 541,58</b>
<b>Działalność zaniechana</b>		
<b>Zysk (strata) netto z działalności zaniechanej</b>	<b>0,00</b>	<b>-76 435,02</b>
<b>Zysk (strata) netto za rok obrotowy</b>	<b>230 133,19</b>	<b>-459 976,60</b>
<b>Inne całkowite dochody</b>	<b>0,00</b>	<b>0,00</b>
- zabezpieczenia przepływów pieniężnych	0,00	0,00
<b>Podatek od innych całkowitych dochodów</b>	<b>0,00</b>	<b>0,00</b>
<b>Inne całkowite dochody netto</b>	<b>0,00</b>	<b>0,00</b>
<b>Całkowity dochód za okres</b>	<b>230 133,19</b>	<b>-459 976,60</b>
<b>Zysk (strata) okresu (zanalizowany)</b>	<b>230 133,19</b>	<b>-459 976,60</b>
Średnia liczba akcji	5 187 526	5 881 000
<b>Zysk (strata) przypadająca na jedną akcję</b>		
-podstawowy	0,04	-0,08
-rozwodniony	0,04	-0,08



	<b>01.07.2015</b>	<b>01.07.2014</b>
	<b>30.09.2015</b>	<b>30.09.2014</b>
<b>Przychody z działalności operacyjnej</b>	<b>244 166,79</b>	<b>270 542,85</b>
<b>Koszty działalności operacyjnej</b>	<b>236 712,15</b>	<b>262 975,54</b>
Amortyzacja	1 253,13	1 665,96
Zużycie materiałów i energii	14 437,92	9 172,68
Usługi obce	159 074,57	162 722,53
Podatki i opłaty	1 079,28	2 204,18
Wynagrodzenia i świadczenia na rzecz pracowników	33 585,63	57 429,77
Wartość sprzedanych towarów i materiałów	0,00	0,00
Pozostałe koszty	27 281,62	29 780,42
<b>Zysk (strata) ze sprzedaży</b>	<b>7 454,64</b>	<b>7 567,31</b>
Pozostałe przychody operacyjne	30 580,09	9 772,54
Pozostałe koszty operacyjne	2 397,35	25 494,97
<b>Zysk (strata) na działalności operacyjnej</b>	<b>35 637,38</b>	<b>-8 155,12</b>
Przychody finansowe	19 811,01	-267 626,50
Koszty finansowe	512,72	-88 611,07
<b>Zysk (strata) brutto</b>	<b>54 935,67</b>	<b>-187 170,55</b>
<b>Podatek dochodowy</b>	<b>-11 452,36</b>	<b>10 517,99</b>
<b>Zysk (strata) netto z działalności kontynuowanej</b>	<b>66 388,03</b>	<b>-197 688,54</b>
<b>Działalność zaniechana</b>		
<b>Zysk (strata) netto z działalności zaniechanej</b>	0,00	0,00
<b>Zysk (strata) netto za rok obrotowy</b>	<b>66 388,03</b>	<b>-197 688,54</b>
<b>Inne całkowite dochody</b>	<b>0,00</b>	<b>0,00</b>
- zabezpieczenia przepływów pieniężnych	0,00	0,00
<b>Podatek od innych całkowitych dochodów</b>	0,00	0,00
<b>Inne całkowite dochody netto</b>	0,00	0,00
<b>Całkowity dochód za okres</b>	<b>66 388,03</b>	<b>-197 688,54</b>
<b>Zysk (strata) okresu (zanalizowany)</b>	<b>66 388,03</b>	<b>-197 688,54</b>
Średnia liczba akcji	<b>5 187 526</b>	<b>5 881 000</b>
<b>Zysk (strata) przypadająca na jedną akcję</b>		
-podstawowy	<b>0,01</b>	<b>-0,03</b>
-rozwodniony	<b>0,01</b>	<b>-0,03</b>

**7.3 Jednostkowe sprawozdanie z sytuacji finansowej**

<b>AKTYWA</b>	<b>Stan na 30.09.2015r.</b>	<b>Stan na 31.12.2014r.</b>	<b>Stan na 30.09.2014r.</b>
<b>Aktywa trwałe</b>	<b>8 875 909,61</b>	<b>8 887 125,03</b>	<b>8 906 490,86</b>
Rzeczowe aktywa trwałe	21 525,92	23 318,64	24 571,79
Pozostałe wartości niematerialne	478,86	0,00	0,00
Aktywa finansowe	8 668 383,32	8 668 383,32	8 724 583,32
Aktywa z tytułu odroczonego podatku dochodowego	185 521,51	195 423,07	157 335,75
<b>Aktywa obrotowe</b>	<b>2 388 196,78</b>	<b>2 617 786,07</b>	<b>2 716 819,24</b>
Należności handlowe oraz pozostałe należności	225 324,59	228 488,60	380 414,03
Należności z tytułu podatku dochodowego	0,00	188 139,00	188 139,00
Aktywa finansowe	177 177,04	201 525,70	238 195,00
Pożyczki	173 784,13	62 000,00	12 000,00
Środki pieniężne i ich ekwiwalenty	1 798 247,26	1 933 291,60	1 894 931,01
Rozliczenia międzyokresowe	13 663,76	4 341,17	3 140,20
<b>AKTYWA RAZEM</b>	<b>11 264 106,39</b>	<b>11 504 911,10</b>	<b>11 623 310,10</b>
<b>ZOBOWIĄZANIA I KAPITAŁY WŁASNE</b>			
<b>Kapitał własny przypadający jednostce dominującej</b>	<b>10 974 669,04</b>	<b>10 952 036,89</b>	<b>11 061 071,06</b>
Kapitał podstawowy	2 593 763,00	2 940 500,00	2 940 500,00
Akcje własne (wielkość ujemna)	0,00	-1 498 016,35	-1 498 016,35
Pozostałe kapitały	8 719 783,62	10 078 564,01	10 078 564,01
Zyski zatrzymane	-338 877,58	-569 010,77	-459 976,60
<b>Zobowiązania długoterminowe</b>	<b>108 786,36</b>	<b>140 202,49</b>	<b>76 499,94</b>
Rezerwa z tytułu odroczonego podatku dochodowego	108 786,36	140 202,49	76 499,94
<b>Zobowiązania krótkoterminowe</b>	<b>180 650,99</b>	<b>412 671,72</b>	<b>485 739,10</b>
Zobowiązania z tytułu dostaw i usług oraz inne zobowiązania	174 770,99	398 671,72	477 510,42
Rezerwy krótkoterminowe	5 880,00	14 000,00	8 228,68
<b>Razem zobowiązania</b>	<b>289 437,35</b>	<b>552 874,21</b>	<b>562 239,04</b>
<b>RAZEM ZOBOWIĄZANIA I KAPITAŁY WŁASNE</b>	<b>11 264 106,39</b>	<b>11 504 911,10</b>	<b>11 623 310,10</b>

**7.4 Jednostkowe sprawozdanie z przepływów pieniężnych Emitenta**

	01.01.2015 30.09.2015	01.01.2014 30.09.2014
<b>PRZEPIYBY ŚRODKÓW PIENIĘŻNYCH Z DZIAŁALNOŚCI OPERACYJNEJ</b>		
Zysk (strata) netto z działalności zaniechanej	0,00	-76 435,02
Zysk (strata) netto z działalności kontynuowanej	378 432,62	-440 757,37
<b>Zysk (strata) brutto</b>	<b>378 432,62</b>	<b>-517 192,39</b>
Podatek dochodowy zapłacony	0,00	-12 172,00
Pozostałe korekty	-481 858,62	-322 819,73
<b>Przeplwy pieniężne netto z działalności operacyjnej</b>	<b>-103 426,00</b>	<b>-852 184,12</b>
<b>PRZEPIYBY ŚRODKÓW PIENIĘŻNYCH Z DZIAŁALNOŚCI INWESTYCYJNEJ</b>		
<b>Wpływy</b>	<b>86 308,88</b>	<b>2 420 297,79</b>
Zbycie wartości niematerialne i prawne oraz rzeczowych aktywów trwałych	0,00	4 541,21
Z aktywów finansowych, w tym :	86 308,88	2 415 756,58
a) w jednostkach powiązanych	20 000,00	5 000,00
b) w pozostałych jednostkach	66 308,88	2 410 756,58
- zbycie aktywów finansowych	29 116,06	2 047 399,26
- dywidendy i udziały w zyskach	701,46	1 928,00
- odsetki	36 491,36	361 429,32
<b>Wydatki</b>	<b>117 927,22</b>	<b>12 000,00</b>
Nabycie wartości niematerialnych i prawnych oraz rzeczowych aktywów trwałych	6 143,09	0,00
Na aktywa finansowe, w tym :	111 784,13	12 000,00
a) W jednostkach powiązanych	111 784,13	12 000,00
- udzielone pożyczki	111 784,13	12 000,00
<b>Przeplwy pieniężne netto z działalności inwestycyjnej (I+/- II)</b>	<b>-31 618,34</b>	<b>2 408 297,79</b>
<b>PRZEPIYBY ŚRODKÓW PIENIĘŻNYCH Z DZIAŁALNOŚCI FINANSOWEJ</b>		
<b>Wpływy</b>	<b>0,00</b>	<b>0,00</b>
<b>Wydatki</b>	<b>0,00</b>	<b>0,00</b>
<b>Przeplwy pieniężne netto z działalności finansowej (I+/- II)</b>	<b>0,00</b>	<b>0,00</b>
<b>PRZEPIYBY PIENIĘŻNE NETTO, RAZEM (AIII+/-BIII+/-CIII)</b>	<b>-135 044,34</b>	<b>1 556 113,67</b>
<b>BILANSOWA ZMIANA STANU ŚRODKÓW PIENIĘŻNYCH</b>	<b>-135 044,34</b>	<b>1 556 113,67</b>
- w tym zmiana stanu środków pieniężnych z tytułu różnic kursowych od walut obcych	0,00	0,00
<b>ŚRODKI PIENIĘŻNE NA POCZĄTEK OKRESU</b>	<b>1 933 291,60</b>	<b>338 817,34</b>
<b>ŚRODKI PIENIĘŻNE NA KONIEC OKRESU (F+/-D), w tym</b>	<b>1 798 247,26</b>	<b>1 894 931,01</b>
- o ograniczonej możliwości dysponowania	0,00	0,00

	01.07.2015 30.09.2015	01.07.2014 30.09.2014
<b>PRZEPIŁYWY ŚRODKÓW PIENIĘŻNYCH Z DZIAŁALNOŚCI OPERACYJNEJ</b>		
Zysk (strata) netto z działalności zaniechanej	0,00	0,00
Zysk (strata) netto z działalności kontynuowanej	54 935,67	-187 170,55
<b>Zysk (strata) brutto</b>	<b>54 935,67</b>	<b>-187 170,55</b>
Podatek dochodowy zapłacony	0,00	0,00
Pozostałe korekty	-137 212,91	-644 685,81
<b>Przeptywy pieniężne netto z działalności operacyjnej</b>	<b>-82 277,24</b>	<b>-831 856,36</b>
<b>PRZEPIŁYWY ŚRODKÓW PIENIĘŻNYCH Z DZIAŁALNOŚCI INWESTYCYJNEJ</b>		
<b>Wpływy</b>	<b>15 692,44</b>	<b>38 369,95</b>
Zbycie wartości niematerialne i prawne oraz rzeczowych aktywów trwałych	0,00	4 541,21
Z aktywów finansowych, w tym :	15 692,44	33 828,74
a) w jednostkach powiązanych	0,00	0,00
b) w pozostałych jednostkach	15 692,44	33 828,74
- zbycie aktywów finansowych	0,00	0,00
- dywidendy i udziały w zyskach	701,46	1 928,00
- odsetki	14 990,98	31 900,74
<b>Wydatki</b>	<b>26 229,66</b>	<b>0,00</b>
Nabycie wartości niematerialnych i prawnych oraz rzeczowych aktywów trwałych	2 445,53	0,00
Na aktywa finansowe, w tym :	23 784,13	0,00
a) W jednostkach powiązanych	23 784,13	0,00
- udzielone pożyczki	23 784,13	0,00
<b>Przeptywy pieniężne netto z działalności inwestycyjnej (I+/- II)</b>	<b>-10 537,22</b>	<b>38 369,95</b>
<b>PRZEPIŁYWY ŚRODKÓW PIENIĘŻNYCH Z DZIAŁALNOŚCI FINANSOWEJ</b>		
<b>Wpływy</b>	<b>0,00</b>	<b>0,00</b>
<b>Wydatki</b>	<b>0,00</b>	<b>0,00</b>
<b>Przeptywy pieniężne netto z działalności finansowej (I+/- II)</b>	<b>0,00</b>	<b>0,00</b>
<b>PRZEPIŁYWY PIENIĘŻNE NETTO, RAZEM (AIII+/-BIII+/-CIII)</b>	<b>-92 814,46</b>	<b>-793 486,41</b>
<b>BILANSOWA ZMIANA STANU ŚRODKÓW PIENIĘŻNYCH</b>	<b>-92 814,46</b>	<b>-793 486,41</b>
- w tym zmiana stanu środków pieniężnych z tytułu różnic kursowych od walut obcych	0,00	0,00
<b>ŚRODKI PIENIĘŻNE NA POCZĄTEK OKRESU</b>	<b>1 891 061,72</b>	<b>2 688 417,42</b>
<b>ŚRODKI PIENIĘŻNE NA KONIEC OKRESU (F+/-D), w tym</b>	<b>1 798 247,26</b>	<b>1 894 931,01</b>
- o ograniczonej możliwości dysponowania	0,00	0,00

**7.5 Jednostkowe sprawozdanie ze zmian w kapitale własnym Emitenta**
**JEDNOSTKOWE SPRAWOZDANIE ZE ZMIAN W KAPITALE WŁASNYM za okres 01.01.2015 r. – 30.09.2015 r.**

Pozycje kapitału własnego:	Kapitał podstawowy	Akcje własne	Pozostałe kapitały	Zyski zatrzymane	Zysk (strata) netto	Razem Kapitał własny
<b>Saldo na dzień 01.01.2015</b>	<b>2 940 500,00</b>	<b>-1 498 016,35</b>	<b>10 078 564,01</b>	<b>0,00</b>	<b>-569 010,77</b>	<b>10 952 036,89</b>
Umorzenie akcji własnych	-346 737,00	1 498 016,35	-1 151 279,35	0,00	0,00	0,00
Przeznaczenie na dywidendę	0,00	0,00	-207 501,04	0,00	0,00	-207 501,04
Nierozliczony wynik roku ubiegłego	0,00	0,00	0,00	-569 010,77	569 010,77	0,00
Zysk okresu	0,00	0,00	0,00	0,00	230 133,19	230 133,19
<b>Saldo na dzień 30.09.2015</b>	<b>2 593 763,00</b>	<b>0,00</b>	<b>8 719 783,62</b>	<b>-569 010,77</b>	<b>230 133,19</b>	<b>10 974 669,04</b>

**JEDNOSTKOWE SPRAWOZDANIE ZE ZMIAN W KAPITALE WŁASNYM za okres 01.01.2014 r. – 30.09.2014 r.**

Pozycje kapitału własnego:	Kapitał podstawowy	Akcje własne	Pozostałe kapitały	Zyski zatrzymane	Zysk (strata) netto	Razem Kapitał własny
<b>Saldo na dzień 01.01.2014</b>	<b>2 940 500,00</b>	<b>-1 498 016,35</b>	<b>11 013 569,83</b>	<b>-950 143,40</b>	<b>222 638,62</b>	<b>11 728 548,70</b>
Podział zysku za rok poprzedni - przeznaczony na kapitał zapasowy	0,00	0,00	15 137,58	0,00	-15 137,58	0,00
Podział zysku za rok poprzedni - przeznaczony na dywidendę	0,00	0,00	0,00	0,00	-207 501,04	-207 501,04
Zysk okresu	0,00	0,00	0,00	0,00	-459 976,60	-459 976,60
Pokrycie strat z lat ubiegłych	0,00	0,00	-950 143,40	950 143,40	0,00	0,00
<b>Saldo na dzień 30.09.2014</b>	<b>2 940 500,00</b>	<b>-1 498 016,35</b>	<b>10 078 564,01</b>	<b>0,00</b>	<b>-459 976,60</b>	<b>11 061 071,06</b>

**JEDNOSTKOWE SPRAWOZDANIE ZE ZMIAN W KAPITALE WŁASNYM** za okres 01.07.2015 r. – 30.09.2015 r.

Pozycje kapitału własnego:	Kapitał podstawowy	Akcje własne	Pozostałe kapitały	Zyski zatrzymane	Zysk (strata) netto	Razem Kapitał własny
<b>Saldo na dzień 01.07.2015</b>	<b>2 593 763,00</b>	<b>0,00</b>	<b>8 719 783,62</b>	<b>-569 010,77</b>	<b>163 745,16</b>	<b>10 908 281,01</b>
Nierozliczony wynik poprzedniego okresu	0,00	0,00	0,00	163 745,16	-163 745,16	0,00
Zysk okresu	0,00	0,00	0,00	0,00	66 388,03	66 388,03
<b>Saldo na dzień 30.09.2015</b>	<b>2 593 763,00</b>	<b>0,00</b>	<b>8 719 783,62</b>	<b>-405 265,61</b>	<b>66 388,03</b>	<b>10 974 669,04</b>

**JEDNOSTKOWE SPRAWOZDANIE ZE ZMIAN W KAPITALE WŁASNYM** za okres 01.07.2014 r. – 30.09.2014 r.

Pozycje kapitału własnego:	Kapitał podstawowy	Akcje własne	Pozostałe kapitały	Zyski zatrzymane	Zysk (strata) netto	Razem Kapitał własny
<b>Saldo na dzień 01.07.2014</b>	<b>2 940 500,00</b>	<b>-1 498 016,35</b>	<b>10 078 564,01</b>	<b>-223 277,31</b>	<b>-39 010,75</b>	<b>11 258 759,60</b>
Nierozliczony wynik poprzedniego okresu	0,00	0,00	0,00	-39 010,75	39 010,75	0,00
Zysk okresu	0,00	0,00	0,00	0,00	-197 688,54	-197 688,54
<b>Saldo na dzień 30.09.2014</b>	<b>2 940 500,00</b>	<b>-1 498 016,35</b>	<b>10 078 564,01</b>	<b>-262 288,06</b>	<b>-197 688,54</b>	<b>11 061 071,06</b>

**8. Komentarz Zarządu, zawierający zwięzłą charakterystykę istotnych dokonań lub niepowodzeń emitenta w okresie, którego dotyczy raport, wraz z opisem najważniejszych czynników i zdarzeń, w szczególności o nietypowym charakterze, mających wpływ na osiągnięte wyniki, w odniesieniu do Emitenta i Grupy.**

**Grupa**

W III kwartale 2015 r. Grupa osiągnęła przychody na poziomie 1.794.8 tys. zł i osiągnęła zysk ze sprzedaży w wysokości 123,2 tys. zł, co oznacza poprawę wyniku w porównaniu do roku ubiegłego. Świadczy to o stałej poprawie efektywności działania Grupy, osiągniętą między innymi przeprowadzoną w ubiegłym roku restrukturyzacją.

Poprawa efektywności na poziomie wyniku ze sprzedaży jest efektem prowadzonych działań naprawczych w nierentownych segmentach. Prowadzona przez grupę działalność ma charakter sezonowy. Sezonowość dotyczy zwłaszcza usług audytorskich. Grupa największe przychody generuje w pierwszym i drugim kwartale, z uwagi na przypadające na ten okres zlecenia badań sprawozdań finansowych. Ten trend jest widoczny w zaprezentowanych danych, w których zauważyć można spadek przychodów w segmentach Audytu 1 oraz Audytu 2 w stosunku do poprzednich kwartałów roku bieżącego.

Analizując wyniki poszczególnych segmentów należy zwrócić uwagę na znaczną poprawę sytuacji w obszarze Audytu 2, który wygenerował prawie 200 tys. zysku w porównaniu do straty na poziomie 95 tys. w roku ubiegłym. Poprawie uległy także wyniki segmentów usług outsourcingu oraz usług doradztwa podatkowego, które znacznie zmniejszyły swoje straty w stosunku do analogicznego okresu roku ubiegłego, odpowiednio o 101,8 tys. i 61,5 tys.

**Emitent**

W III kwartale 2015 r. Emitent osiągnął przychody na poziomie 244,2 tys. zł. i osiągnął zysk ze sprzedaży na poziomie 7,5 tys. zł. Narastająco Emitent wypracował 711 tys. zł przychodów i osiągnął zysk ze sprzedaży w wysokości 20,4 tys. zł. Generowane przychody w głównej mierze dotyczą refakturowanych kosztów Grupowych oraz opłat holdingowych, zgodnie z przyjętą strategią działania wynikającą z przeniesienia działu księgowości Emitenta aportem do spółki zależnej (opisany w raporcie rocznym za 2014r.).

W III kwartale wypłacona została dywidenda, zgodnie z uchwałą Zwyczajnego Walnego Zgromadzenia Akcjonariuszy, o której Emitent informował raportem bieżącym nr 41/2015.

**9. Informacja Zarządu na temat aktywności, jaką w okresie objętym raportem podjęto w obszarze rozwoju prowadzonej działalności, w szczególności poprzez działania nastawione na wprowadzenie rozwiązań innowacyjnych w przedsiębiorstwie.**

W trzecim kwartale 2015 r. Spółki audytorskie, wchodzące w skład Grupy Kapitałowej ECA, pozyskały szereg zleceń na przeprowadzenie badań sprawozdań finansowych. Wśród klientów pozyskanych w tym okresie można wskazać na podmioty zarówno z rynku GPW, jak i notowane na NewConnect, w tym m.in. ZPUE S.A. oraz INC S.A.

W omawianym okresie, działania w obszarze rozwoju prowadzonej przez poszczególne Spółki z Grupy Kapitałowej ECA działalności polegały przede wszystkim na dynamicznym dostosowywaniu oferty usług do potrzeb rynku. Grupa stale dopracowuje model sprzedaży, uwzględniający zarówno aspekt ceny, jak i sposobu dotarcia do klienta. Duży nacisk Emitent stawia na cross-selling. Emitent docierał ze swoją ofertą do szerokiego wachlarza klientów - od małej firmy po podmiot o złożonej strukturze, w tym również z kapitałem zagranicznym. W gronie klientów Grupy znajduje się szereg podmiotów zaufania publicznego, spółek publicznych. Korzystając z różnych doświadczeń Emitent stale uatrakcyjnia swoją ofertę, biorąc pod uwagę oczekiwania zmieniającego się rynku.

W trzecim kwartale Emitent opublikował kolejny numer autorskiego, własnego Biuletynu „Rachunkowość i podatki”. ECA cyklicznie (co kwartał) opracowuje i dystrybuuje Biuletyn o tematyce finansowej, związanej głównie z aspektami rachunkowymi i podatkowymi. Materiał trafia w szczególności do prezesów, członków zarządu do spraw finansowych, dyrektorów finansowych, głównych księgowych, dyrektorów działów podatkowych. Formuła ta to rodzaj podtrzymania kontaktu posprzedażowego z klientem, dotarcie do nowych potencjalnych klientów, umocnienie wizerunku ECA jako eksperta w branży.

Dnia 1 lipca w Grupie ECA rozpoczął działalność nowy Dział Doradztwa Biznesowego, który występuje pod marką ECA Business Consulting. Dział Doradztwa Biznesowego w Grupie ECA został powołany, aby wspierać przedsiębiorstwa w planowaniu i wdrażaniu zmian ukierunkowanych na realną poprawę ich efektywności głównie w obszarach finansów, controllingu, księgowości i kontroli wewnętrznej.

We wrześniu zakończono działalność Autoryzowanego Doradztwa w Alternatywnym Systemie Obrotu NewConnect o czym poinformowano w raporcie bieżącym nr 48/2015. Działalność prowadzona w ramach Autoryzowanego Doradztwa stanowiła marginalny udział w przychodach Emitenta. Skreślenia dokonano na wniosek Zarządu ECA S.A.

Podjęte działania stanowią realizację przyjętej przez Zarząd Emitenta strategii działania dla Grupy ECA, zmierzającej do zwiększania zakresu świadczonych usług.

#### **10. Stanowisko Zarządu odnośnie możliwości realizacji publikowanych prognoz finansowych na dany rok obrotowy.**

Emitent nie publikował prognoz finansowych.

#### **11. Opis stanu realizacji działań i inwestycji emitenta oraz harmonogramu ich realizacji (ogólny opis planowanych działań i inwestycji emitenta oraz planowany harmonogram ich realizacji po wprowadzeniu jego instrumentów do alternatywnego systemu obrotu – w przypadku emitenta, który nie osiąga regularnych przychodów z prowadzonej działalności operacyjnej) –odniesienie**

Emitent nie publikował Dokumentu Informacyjnego. Prospekt emisyjny nie zawierał informacji dotyczących dokumentu informacyjnego wg § 10 pkt 13a) Załącznika Nr 1 do Regulaminu Alternatywnego Systemu Obrotu, w związku z tym nie przekazuje się w raporcie kwartalnym opisu stanu realizacji działań i inwestycji oraz harmonogramu ich realizacji. Emitent debiutował w 2007 r.



## **12. Informacje dotyczące liczby osób zatrudnionych przez emitenta, w przeliczeniu na pełne etaty**

Stan zatrudnienia na koniec III kwartału w przeliczeniu na pełne etaty prezentował się następująco:

- ECA S.A.: 1 etat,
- Grupa Kapitałowa ECA: 69 etatów.

## **13. Oświadczenie Zarządu**

### **OŚWIADCZENIE ZARZĄDU**

#### **dotyczące informacji finansowych i danych porównywalnych za III kwartał 2015 roku**

Zarząd ECA S.A. z siedzibą w Krakowie (dalej: „Emitent”) oświadcza, że wedle jego najlepszej wiedzy, wybrane informacje finansowe i dane porównywalne za III kwartał 2015 roku, sporządzone zostały zgodnie z przepisami obowiązującymi Emitenta, oraz że kwartalne skonsolidowane sprawozdanie z działalności Emitenta zawiera prawdziwy obraz rozwoju i osiągnięć ECA S.A. oraz Grupy Kapitałowej ECA, w której ECA S.A. jest jednostką dominującą.

dr Roman Seredyński  
Prezes Zarządu

Piotr Woźniak  
Członek Zarządu