



ECA S.A. | Siedziba główna | ul. Moniuszki 50, 31-523 Kraków
tel.: +48 12 417 78 00, fax: +48 12 417 78 00 wew. 825, e-mail: biuro@ecagroup.pl
NIP: 676-101-53-37 | REGON: 350778346 | KRS: 0000142734
Sąd Rejonowy dla Krakowa-Śródmieścia w Krakowie, XI Wydział Gospodarczy KRS
Kapitał Zakładowy 2 940 500 PLN, w pełni opłacony
Nr konta: ING Bank Śląski S.A. 17 1050 1445 1000 0022 6127 3342

Biuro w Poznaniu | ul. Noskowskiego 2/3a, 61-704 Poznań
Biuro w Warszawie | ul. Gdańska 45a, 01-633 Warszawa
Biuro we Wrocławiu | ul. W. Jagiełły 3/54, 50-201 Wrocław
Biuro w Zabrzu | ul. B. Hagera 41, 41-800 Zabrze
www.ecagroup.pl

SKONSOLIDOWANY RAPORT GRUPY KAPITAŁOWEJ ECA ZA I KWARTAŁ 2014 ROKU

Kraków, 13.05.2014 r.

ECA S.A. | Siedziba główna | ul. Moniuszki 50, 31-523 Kraków
tel.: +48 12 417 78 00, fax: +48 12 417 78 00 wew. 825, e-mail: biuro@ecagroup.pl
NIP: 676-101-53-37 | REGON: 350778346 | KRS: 0000142734
Sąd Rejonowy dla Krakowa-Śródmieścia w Krakowie, XI Wydział Gospodarczy KRS
Kapitał Zakładowy 2 940 500 PLN, w pełni opłacony
Nr konta: ING Bank Śląski S.A. 17 1050 1445 1000 0022 6127 3342

Biuro w Poznaniu | ul. Noskowskiego 2/3a, 61-704 Poznań
Biuro w Warszawie | ul. Gdańska 45a, 01-633 Warszawa
Biuro we Wrocławiu | ul. W. Jagiełły 3/54, 50-201 Wrocław
Biuro w Zabrzu | ul. B. Hagera 41, 41-800 Zabrze
www.ecagroup.pl

Spis Treści

1. Wprowadzenie.
2. Podstawowe informacje o Grupie Kapitałowej ECA S.A., w tym opis organizacji grupy kapitałowej, ze wskazaniem jednostek podlegających konsolidacji.
3. Struktura akcjonariatu i organy nadzorcze Emitenta, w tym informacja o strukturze akcjonariatu Emitenta, ze wskazaniem akcjonariuszy posiadających, na dzień przekazania raportu, co najmniej 5% głosów na walnym zgromadzeniu.
4. Wybrane skonsolidowane dane finansowe.
5. Kwartalne skrócone skonsolidowane sprawozdanie finansowe.
 - 5.1 Informacja o zasadach przyjętych przy sporządzaniu raportu, w tym informacje o zmianach stosowanych zasad (polityki) rachunkowości.
 - 5.2 Skonsolidowane sprawozdanie z całkowitych dochodów.
 - 5.3 Skonsolidowane sprawozdanie z sytuacji finansowej.
 - 5.4 Skonsolidowane sprawozdanie z przepływów pieniężnych.
 - 5.5 Skonsolidowane sprawozdanie ze zmian w kapitale własnym.
 - 5.6 Wybrane informacje dodatkowe.
6. Wybrane jednostkowe dane finansowe
7. Skrócone jednostkowe sprawozdanie finansowe Emitenta
 - 7.1 Informacja o zasadach przyjętych przy sporządzaniu raportu, w tym informacje o zmianach stosowanych zasad (polityki) rachunkowości
 - 7.2 Jednostkowe sprawozdanie z całkowitych dochodów Emitenta
 - 7.3 Jednostkowe sprawozdanie z sytuacji finansowej Emitenta
 - 7.4 Jednostkowe sprawozdanie z przepływów pieniężnych Emitenta
 - 7.5 Jednostkowe sprawozdanie ze zmian w kapitale własnym Emitenta
8. Komentarz Zarządu, zawierający zwięzłą charakterystykę istotnych dokonań lub niepowodzeń emitenta w okresie, którego dotyczy raport, wraz z opisem najważniejszych czynników i zdarzeń, w szczególności o nietypowym charakterze, mających wpływ na osiągnięte wyniki, w odniesieniu do Emitenta i Grupy.
9. Informacja Zarządu na temat aktywności, jaką w okresie objętym raportem podjęto w obszarze rozwoju prowadzonej działalności, w szczególności poprzez działania nastawione na wprowadzenie rozwiązań innowacyjnych w przedsiębiorstwie.
10. Stanowisko Zarządu odnośnie możliwości realizacji publikowanych prognoz finansowych na dany rok obrotowy.
11. Opis stanu realizacji działań i inwestycji emitenta oraz harmonogramu ich realizacji, - odniesienie
12. Informacje dotyczące liczby osób zatrudnionych przez emitenta, w przeliczeniu na pełne etaty.
13. Oświadczenie Zarządu.

1. Wprowadzenie

Zarząd ECA S.A. przedkłada raport z działalności Spółki oraz Grupy Kapitałowej w I kwartale 2014 roku. Zawarte w niniejszym raporcie wyniki finansowe Emitent prezentuje w MSR i obejmują one Grupę Kapitałową ECA, w której Emitent jest jednostką dominującą.

2. Podstawowe informacje o Grupie Kapitałowej ECA, w tym opis organizacji grupy kapitałowej, ze wskazaniem jednostek podlegających konsolidacji.

ECA S.A. jest spółką akcyjną, mającą siedzibę w Krakowie przy ul. Moniuszki 50, 31-523 Kraków.

Numer statystyczny w systemie REGON: 350778346

Numer identyfikacji podatkowej NIP: 676 10 15 337

ECA S.A. została wpisana do Rejestru Przedsiębiorców Krajowego Rejestru Sądowego przez Sąd Rejonowy dla Krakowa-Śródmieścia w Krakowie, XI Wydział Gospodarczy KRS pod nr KRS: 0000142734. Kapitał zakładowy ECA S.A. wynosi 2.940.500, 00 zł i dzieli się na 5.881.000 akcji zwykłych na okaziciela. Kwota kapitału wpłaconego wynosi 2.940.500,00 zł. ECA S.A. ma siedzibę w Krakowie, a oddziały w Zabrzcu, Warszawie, Poznaniu, Wrocławiu, Łodzi.

Wskazanie jednostek wchodzących w skład grupy kapitałowej Emitenta na ostatni dzień okresu objętego raportem kwartalnym:

Na ostatni dzień okresu objętego raportem kwartalnym Emitent posiada udziały w następujących podmiotach gospodarczych:

- 1) **ECA Seredyński i Wspólnicy sp. k.** z siedzibą w Krakowie, wpisana do rejestru przedsiębiorców Krajowego Rejestru Sądowego przez Sąd Rejonowy dla Krakowa - Śródmieścia w Krakowie, XI Wydział Gospodarczy Krajowego Rejestru Sądowego pod nr KRS 0000418856. Jako komandytariusz Emitent odpowiada do wysokości sumy komandytowej, tj. 782.478 zł. Udział ECA S.A. jako wspólnika w majątku Spółki wynosi 97% i w takim samym stosunku uczestniczy on w zyskach i stratach Spółki.
- 2) **ECA Wójciak i Wspólnicy spółka z ograniczoną odpowiedzialnością sp. k.** z siedzibą w Krakowie, wpisana do rejestru przedsiębiorców Krajowego Rejestru Sądowego przez Sąd Rejonowy dla Krakowa - Śródmieścia w Krakowie, XI Wydział Gospodarczy Krajowego Rejestru Sądowego pod nr KRS 0000419783. Jako komandytariusz Emitent odpowiada do wysokości sumy komandytowej, tj. 28.322 zł. Udział ECA S.A. jako wspólnika w majątku Spółki wynosi 98% i w takim samym stosunku uczestniczy on w zyskach i stratach Spółki.
- 3) **ECA Szkolenia sp. z o.o.** z siedzibą w Krakowie, wpisana do rejestru przedsiębiorców Krajowego Rejestru Sądowego przez Sąd Rejonowy dla Krakowa - Śródmieścia w Krakowie, XI Wydział Gospodarczy Krajowego Rejestru Sądowego pod nr KRS 0000395199, w której ECA S.A. posiada 100 (słownie: sto) udziałów

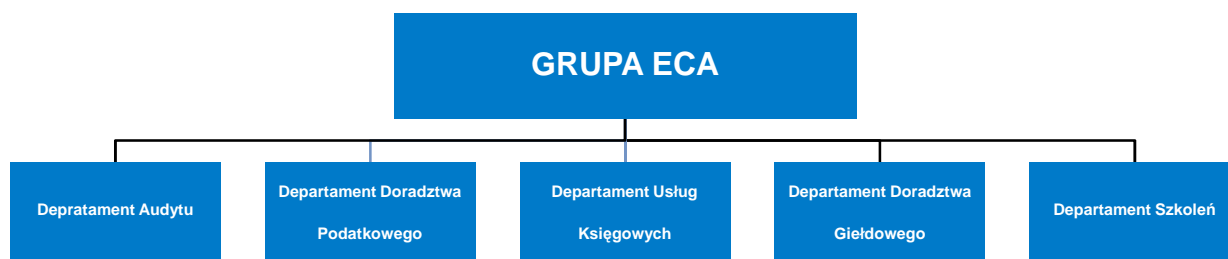
o wartości nominalnej 50 zł (słownie: pięćdziesiąt złotych) każdy, tj. o łącznej wartości nominalnej 5.000 zł (słownie: pięć tysięcy złotych), co stanowi 100% udziałów w kapitale zakładowym Spółki.

- 4) **ECA Outsourcing sp. z o.o.** z siedzibą w Krakowie, wpisana do rejestru przedsiębiorców Krajowego Rejestru Sądowego przez Sąd Rejonowy dla Krakowa - Śródmieścia w Krakowie, XI Wydział Gospodarczy Krajowego Rejestru Sądowego pod nr KRS: 0000423285, w której na 31.03.2014 r. ECA S.A. posiadała 100 (słownie: sto) udziałów o wartości nominalnej 50 zł (słownie: pięćdziesiąt złotych) każdy, tj. o łącznej wartości nominalnej 5.000 zł (słownie: pięć tysięcy złotych), co stanowi 100% udziałów w kapitale zakładowym Spółki.*
- 5) **Auxilium Audyt Spółka z ograniczoną odpowiedzialnością Sp. k.** z siedzibą w Krakowie, wpisana do rejestru przedsiębiorców Krajowego Rejestru Sądowego przez Sąd Rejonowy dla Krakowa - Śródmieścia w Krakowie, XI Wydział Gospodarczy Krajowego Rejestru Sądowego pod nr KRS: 0000321651. Jako komandytariusz Emitent odpowiada do wysokości sumy komandytowej, tj. 773.780 zł. Udział ECA S.A. jako współnika w majątku Spółki wynosi 98% i w takim samym stosunku uczestniczy on w zyskach i stratach Spółki.

Emitent posiada także udziały w spółkach: Kancelaria Biegłych Rewidentów „Auxilium” Sp. z o.o. z siedzibą w Sulechowie oraz Auxilium-Archeo Kancelaria Archiwizacyjna Sp. z o.o. z siedzibą w Krakowie. Zgodnie z regułami MSSF 10 i 11, spółki te nie wchodzi w skład Grupy Kapitałowej, nie są jednostkami zależnymi, tworzą sieć (jednostka stowarzyszona i jednostka-inwestycja).

* Na dzień sporządzenia niniejszego raportu, kapitał zakładowy ECA Outsourcing Sp. z o.o. wynosi 36.000 zł (słownie: trzydzieści sześć tysięcy złotych) i dzieli się na 100 (słownie: sto) udziałów o wartości nominalnej 360 zł (słownie: trzysta sześćdziesiąt złotych) każdy, przy analogicznej strukturze udziałowców (ECA S.A. posiada 100% udziałów w spółce). Emitent informował o powyższym zdarzeniu raportem bieżącym nr 23/2014.

Struktura działania Grupy ECA:



Grupa ECA - profil działalności

Grupa Kapitałowa ECA świadczy usługi w zakresie audytu, podatków, księgowości, szkoleń oraz doradztwa giełdowego. Grupa Kapitałowa ECA przeprowadziła badania audytorskie szeregu podmiotów, jednostek

zainteresowania publicznego, w tym spółek notowanych na Giełdzie Papierów Wartościowych, czy towarzystw funduszy inwestycyjnych. Nasi eksperci doradztwa podatkowego z sukcesem reprezentują interesy klientów, w tym również przed Naczelnym Sądem Administracyjnym. Posiadamy kompetencje w zakresie niemieckiego prawa bilansowego (HGB). Zapewniliśmy obsługę wielu transakcji kapitałowych i debiutów giełdowych. ECA S.A. jest Autoryzowanym Doradcą oraz Firmą Partnerską Giełdy Papierów Wartościowych w Warszawie. Wysokie kompetencje Grupy ECA potwierdzają pozycje w pierwszej dziesiątce najbardziej prestiżowych rankingów firm audytorskich i doradztwa podatkowego. Relacje z Klientami opieramy na zaufaniu, budując trwałe stosunki jako profesjonalny partner w biznesie. Naszych specjalistów wyróżniają doskonałe kompetencje i wieloletnie doświadczenie praktyczne. Współpracowaliśmy z największymi polskimi i międzynarodowymi firmami, funduszami i inwestorami. Grupa ECA cieszy się uznaniem Klientów, a także mediów, którym zapewniamy opinie eksperckie. Udowodniliśmy, że potrafimy obsłużyć podmioty oraz grupy kapitałowe należące do największych tego typu struktur w Polsce. Z Klientami dzielimy się dostrzeżonymi możliwościami optymalizacji ich biznesu, proponując kompleksowe rozwiązania w zakresie:

- audytu,
- podatków,
- outsourcingu księgowego,
- szkoleń,
- doradztwa giełdowego.

Eksperti ECA S.A. wspomagają klientów w rozwiązywaniu problemów z zakresu outsourcingu finansowego. Emitent stara się wykorzystywać najlepsze ze zdobytych doświadczeń, łącząc wysoki standard usług i profesjonalizm z niezależnością. Stosunki spółki z Klientami opierają się zawsze na partnerstwie i wzajemnym zaufaniu. Model działalności ECA S.A. oparty jest na zdywersyfikowanych grupach docelowych. Dużym atutem Grupy ECA jest elastyczność polegająca na całkowitym dopasowaniu oferty do potrzeb klienta oraz kompleksowości oferowanych usług. Grupa dysponuje zespołem specjalistów o różnych profilach biznesowych – wśród nich znajdują się między innymi biegli rewidenci, doradcy podatkowi, specjaliści z uprawnieniami do usługowego prowadzenia ksiąg handlowych, prawnicy oraz ekonomiści.

3. Struktura akcjonariatu i organy Emitenta, w tym informacja o strukturze akcjonariatu Emitenta, ze wskazaniem akcjonariuszy posiadających, na dzień przekazania raportu, co najmniej 5% głosów na walnym zgromadzeniu.

Na dzień przekazania niniejszego raportu, kapitał zakładowy Spółki wynosi 2.940.500,00 zł i składa się z 5.881.000 akcji o wartości nominalnej 0,50 zł (pięćdziesiąt groszy) każda. W jego skład wchodzi akcje następujących serii:

- I. Liczba akcji na okaziciela serii A: w łącznej ilości 233.200 sztuk,
- II. Liczba akcji na okaziciela serii B: w łącznej ilości 267.120 sztuk,
- III. Liczba akcji na okaziciela serii C: w łącznej ilości 500.320 sztuk,
- IV. Liczba akcji na okaziciela serii D: w łącznej ilości 299.360 sztuk,
- V. Liczba akcji na okaziciela serii E: w łącznej ilości 1.750.000 sztuk,
- VI. Liczba akcji na okaziciela serii F1: w łącznej ilości 1.415.500 sztuk,
- VII. Liczba akcji na okaziciela serii F2: w łącznej ilości 1.415.500 sztuk.

AKCJONARIAT:

Według najlepszej wiedzy Emitenta, z uwzględnieniem zawiadomień akcjonariuszy i stanu akcjonariatu na ostatnim Walnym, stan akcjonariatu na dzień przekazania raportu jest następujący:

AKCJONARIUSZ	Ilość akcji	Udział % w kapitale zakładowym	Ilość głosów	Udział % w kapitale i głosach (po wyłączeniu akcji własnych)
RS Holding sp. z o.o.	2 153 440	36,62 %	2 153 440	41,51%
Sławomir Jarosz wraz z podmiotami powiązanymi i blisko związanymi (w tym ABS Investment S.A.: 673 600 głosów i akcji, stanowiących 11,45 % w ogólnej liczbie głosów)	801 800	13,63%	801 800	15,46%
ECA S.A. (akcje własne)	693 474	11,79%	693 474	xx
Paweł Wójciak	323 100	5,49%	323 100	6,23%
Piotr Woźniak	294 265	5,00%	294 265	5,67%
Pozostali	1 614 921	27,47 %	1 614 921	31,13 %

Rada Nadzorcza ECA S.A.
Skład Rady Nadzorczej w okresie objętym raportem:

Jan Gąsowski	- Przewodniczący Rady Nadzorczej do 16.03.2014 r.,
Barbara Jędrzejek	- Członek Rady Nadzorczej,
Robert Samek	- Członek Rady Nadzorczej
Robert Kuc	- Członek Rady Nadzorczej,
Agnieszka Rembiesa	- Członek Rady Nadzorczej.

Na dzień przekazania raportu, skład Rady Nadzorczej prezentuje się następująco:

Agnieszka Rembiesa	- Przewodnicząca Rady Nadzorczej od 06.05.2014 r.,
Barbara Jędrzejek	- Członek Rady Nadzorczej,
Robert Samek	- Członek Rady Nadzorczej
Robert Kuc	- Członek Rady Nadzorczej,
Jarosław Lenartowski	- Członek Rady Nadzorczej od 17.04.2014 r.

Zarząd ECA S.A.:

dr Roman Seredyński	- Prezes Zarządu,
Paweł Wójciak	- Członek Zarządu,
Piotr Woźniak	- Członek Zarządu.

4. Wybrane skonsolidowane dane finansowe

Poniższe dane finansowe zostały przeliczone na EUR według następujących zasad:

- pozycje aktywów i pasywów według średniego kursu NBP na kolejne dni bilansowe, tj.:

na 31.03.2013: 4,1774

na 31.03.2014: 4,1713

- pozycje rachunku zysków i strat, sprawozdania z całkowitych dochodów oraz sprawozdania z przepływów pieniężnych według średnich arytmetycznych kursów ogłoszonych przez NBP na ostatnie dni miesiący w okresie, tj.:

I kwartał 2013: 4,1738

I kwartał 2014: 4,1894

L.p.	SKONSOLIDOWANE DANE FINANSOWE	w zł		w EUR	
		I kwartał 2013 01.01.2013r.- 31.03.2012r.	I kwartał 2014 01.01.2014r.- 31.03.2014r.	I kwartał 2013 01.01.2013r.- 31.03.2013r.	I kwartał 2014 01.01.2014r.- 31.03.2014r.
1	Przychody netto ze sprzedaży	2.436.041,32	2.619.412,23	583.650,71	625.247,58
2	Amortyzacja	56.105,28	39.801,92	13.442,25	9.500,63
3	Zysk/strata na sprzedaży	94.420,66	514.151,55	22.622,23	122.726,77
4	Zysk/strata na działalności operacyjnej	28.855,08	403.925,34	6.913,38	96.416,04
5	Zysk/strata brutto	387.961,96	358.015,54	92.951,74	85.457,47
6	Zysk/strata netto	371.260,09	336.679,45	88.950,14	80.364,60

Źródło: Spółka

L.p.	SKONSOLIDOWANE DANE FINANSOWE	w zł		w EUR	
		I kwartał 2013 01.01.2013r.- 31.03.2012r.	I kwartał 2014 01.01.2014r.- 31.03.2014r.	I kwartał 2013 01.01.2013r.- 31.03.2013r.	I kwartał 2014 01.01.2014r.- 31.03.2014r.
1	Kapitał własny	12.811.071,87	12.110.193,54	3.066.757,28	2.903.218,07
2	Należności długoterminowe	0,00	0,00	0,00	0,00
3	Należności krótkoterminowe	1.905.213,50	1.274.424,37	456.076,39	305.522,11
4	Środki pieniężne i inne aktywa pieniężne	303.846,19	525.217,87	72.735,72	125.912,27
5	Zobowiązania długoterminowe	381.692,53	402.444,73	91.370,84	96.479,45
6	Zobowiązania krótkoterminowe	3.019.608,65	3.004.666,84	722.844,03	720.319,05

Źródło: Spółka

5. Skrócone skonsolidowane sprawozdanie finansowe

Skonsolidowane sprawozdanie finansowe zostało sporządzone zgodnie z Międzynarodowymi Standardami Rachunkowości i Międzynarodowymi Standardami Sprawozdawczości Finansowej. W szczególności niniejszy raport sporządzono w oparciu o MSR 34 Śródroczna sprawozdawczość finansowa oraz MSR 27 Skonsolidowane i jednostkowe sprawozdanie finansowe. W kwestiach nie uregulowanych przez MSSF zastosowano wymogi ustawy o rachunkowości.

5.1 Informacja o zasadach przyjętych przy sporządzaniu raportu, w tym informacje o zmianach stosowanych zasad (polityki) rachunkowości

Metody wyceny aktywów i pasywów oraz ustalanie wyniku finansowego

Rzeczowe aktywa trwałe

Wycena odbywa się według ceny nabycia lub kosztu wytworzenia z uwzględnieniem poniższych wytycznych.

Komputery umarzone są przez okres 3 lat.

Inne urządzenia techniczne umarzone są przez okres 5 lat.

Samochody osobowe oraz ciężarowe (zarówno będące własnością spółki, jak i użytkowane na podstawie umowy leasingu finansowego zgodnie z UOR) umarzone są przez okres 4 lat.

Wartość rezydualna środków trwałych przyjmowana jest jako zero. Jedynie w przypadku środków transportu ustalane jest w wartości rynkowej 4-letniego składnika majątkowego. Wartość nie podlega amortyzacji i jest ujmowana jako koszt w chwili zbycia składnika. Wartość rynkowa jest ustalana przez kierownika jednostki na podstawie przeciętnych cen pojawiających się wśród ogłoszeń internetowych.

Środki trwałe o wartości poniżej 3.500 zł, jeśli zostaną uznane za nieistotne, mogą być umarzone jednorazowo.

Wartości niematerialne i wartość firmy

Wycena odbywa się według ceny nabycia lub kosztu wytworzenia. Na dzień bilansowy wartości niematerialne wycenia się według wartości początkowej pomniejszonej o łączne odpisy amortyzacyjne.

Wartość firmy nie podlega amortyzacji i zgodnie z MSR 36 i jest corocznie poddawana testowi na utratę wartości.

Wartość początkowa ustalona jest zgodnie z MSSF 3.

Aktywa finansowe

Aktywa finansowe ujmowane zgodnie ze standardem MSR39 są klasyfikowane do dwóch kategorii:

- 1) aktywa finansowe wyceniane w wartości godziwej przez wynik finansowy,
- 2) inwestycje utrzymywane do terminu wymagalności,
- 3) pożyczki i należności,
- 4) aktywa finansowe dostępne do sprzedaży.

Do kategorii pierwszej są klasyfikowane wszystkie te aktywa finansowe, dla których celem jednostki jest utrzymywanie tych aktywów finansowych dla uzyskania umownych przepływów pieniężnych, oraz postanowienia umowne powodują w określonych terminach przepływy pieniężne, które są wyłącznie spłatami nierozliczonej kwoty nominalnej i odsetek od tej kwoty. Wszystkie inne są klasyfikowane do grupy 2, tj. aktywów finansowych

wycenianych w wartości godziwej. Klasyfikacja aktywów finansowych jest dokonywana w momencie początkowego ujęcia i może być zmieniona jedynie wówczas, gdy zmienił się biznesowy model zarządzania aktywami finansowymi.

W momencie początkowego ujęcia jednostka wycenia składnik aktywów finansowych w jego wartości godziwej skorygowanej o koszty transakcji, które można bezpośrednio przypisać do nabycia lub emisji tych aktywów finansowych.

Jako aktywa finansowe wyceniane w terminie późniejszym w zamortyzowanym koszcie są zazwyczaj wykazywane udzielone pożyczki i kredyty oraz nabyte dłużne papiery wartościowe z określonym terminem wymagalności. Na każdy dzień bilansowy jednostka dokonuje weryfikacji aktywów finansowych wycenianych w zamortyzowanym koszcie pod kątem utraty wartości zgodnie z MSR 39. Jeżeli jednostka stwierdzi przesłanki utraty wartości, podejmuje procedury ustalenia wysokości odpisu aktualizującego wartość aktywów. Straty z tytułu utraty wartości ujmowane są niezwłocznie w wyniku finansowym w ciężar kosztów finansowych.

Do aktywów finansowych wycenianych w terminie późniejszym w wartości godziwej należą m.in. udziały i akcje w innych jednostkach niż podporządkowane oraz instrumenty pochodne będące aktywami. Zyski lub straty na składniku aktywów finansowych wycenianych w wartości godziwej ujmowane są w wyniku finansowym jako przychody bądź koszty finansowe.

Należności

Na dzień nabycia lub powstania należności krótkoterminowe ujmuje się według wartości nominalnej, czyli według wartości określonej przy ich powstaniu. Natomiast na dzień bilansowy należności krótkoterminowe wycenia się w kwocie wymaganej zapłaty, z zachowaniem zasady ostrożności. Odpisy aktualizujące wartość należności dokonywane są wg następujących zasad:

- Należności przeterminowane powyżej 360 dni obejmowane są odpisem w pełnej wysokości
- W pozostałych przypadkach obowiązuje indywidualna ocena dokonana przez kierownika jednostki

W uzasadnionych przypadkach kierownik jednostki może odstąpić od tworzenia odpisów aktualizujących należności. Do takich przypadków należy zaliczyć między innymi zapłatę po dniu bilansowym, a przed datą sporządzenia sprawozdania finansowego.

Kontrakty długoterminowe

W celu rzetelnego ustalenia wyniku finansowego jednostek należy dokonać ustalenia przychodu na dzień bilansowy z wykonania niezakończonych usług, a których koszty zostały poniesione do dnia bilansowego. Do tego typu niezakończonych usług należy zaliczyć m.in.:

- Badanie sprawozdań finansowych
- Przeglądy sprawozdań finansowych
- Audyty podatkowe
- Doradztwo związane z przekształcaniem sprawozdań finansowych na zgodne z wytycznymi MSR/MSSF.

Na każdy dzień bilansowy kierownik projektu (zazwyczaj biegły rewident lub doradca podatkowy) jest zobowiązany do ustalenia stopnia zaawansowania danego projektu. Stopień zaawansowania usługi mierzy się zgodnie MSR 18 paragraf 20.

Za przekazanie danych odpowiedzialne są osoby prowadzące budżety takich projektów dla celów rachunkowości zarządczej. Wycena przychodów z tytułu niezakończonych usług powinna być dokonywana każdorazowo na dzień bilansowy w zbiorczych kwotach wynikających z zestawień przygotowanych przez kierowników projektów. Zrealizowane przychody prezentowane są w pozycji krótkoterminowych rozliczeń międzyokresowych.

Rezerwy

Podstawą tworzenia rezerwy jest rzetelny szacunek dokonany przez kierownika lub niezależnych ekspertów. Na każdy dzień bilansowy jednostka weryfikuje zasadność i wysokość kwot utworzonych rezerw.

W przypadku gdy skutek zmiany wartości pieniądza w czasie jest istotny, kwota rezerwy dotycząca przyszłych szacowanych zobowiązań powinna odzwierciedlać ich wartość bieżącą na dzień tworzenia lub weryfikacji rezerwy, przy zastosowaniu odpowiedniej stopy dyskontowej. W tym przypadku stosowana jest stopa wynikająca z obligacji skarbowych o okresie najbardziej zbliżonym do przewidywanego okresu realizacji zobowiązania.

Zasady ustalania wyniku finansowego

Jednostka sporządza odrębne sprawozdanie z dochodów dla składników wyniku finansowego w wariantach porównawczym/kalkulacyjnym.

W segmencie podstawowej działalności operacyjnej prezentowane są przychody i koszty związane bezpośrednio z podstawową operacyjną działalnością jednostki.

W przypadku niezakończonej usługi należy wycenić przychody proporcjonalnie do stopnia zaawansowania usługi, pod warunkiem że stopień ten można wiarygodnie ustalić (metoda procentowego zaawansowania). Jeżeli nie jest możliwe ustalenie stopnia zaawansowania w sposób wiarygodny, przychód ustalany jest w wysokości poniesionych w danym okresie kosztów nie wyższych od kosztów, które jednostka spodziewa się odzyskać (metoda zysku zerowego). Do ujmowania przychodów i kosztów związanych z usługami stosowany jest MSR 18.

5.2 Skonsolidowane sprawozdanie z całkowitych dochodów

	01.01.2013	01.01.2014
Nota	31.03.2013	31.03.2014
Przychody z działalności operacyjnej	2.436.041,32	2.619.412,23
5.6.5		
Koszty działalności operacyjnej	2.341.620,66	2.105.260,68
Amortyzacja	56.105,28	39.801,92
Zużycie materiałów i energii	40.690,60	61.965,38
Usługi obce	985.313,93	785.804,56
Podatki i opłaty	97.412,04	31.597,77
Wynagrodzenia i Świadczenia na rzecz pracowników	1.067.934,75	1070267,83
Wartość sprzedanych towarów i materiałów	0,00	0,00
Pozostałe koszty	94.164,06	115.823,22
Zysk (strata) ze sprzedaży	94.420,66	514.151,55
Pozostałe przychody operacyjne	3.314,63	4.426,08
Pozostałe koszty operacyjne	68.880,21	114.652,29
Zysk (strata) na działalności operacyjnej	28.855,08	403.925,34
Przychody finansowe	463.877,68	6.468,24
Koszty finansowe	104.770,80	52.378,04
Zysk (strata) brutto	387.961,96	358.015,54
Podatek dochodowy	16.701,87	21.336,09
Zysk (strata) netto z działalności kontynuowanej	371.260,09	336.679,45
Działalność zaniechana	0,00	0,00
Zysk (strata) netto z działalności zaniechanej	0,00	0,00
Zysk (strata) netto za rok obrotowy	371.260,09	336.679,45
Inne całkowite dochody	0,00	0,00
- zabezpieczenia przepływów pieniężnych	0,00	0,00
Podatek od innych całkowitych dochodów	0,00	0,00
Inne całkowite dochody netto	0,00	0,00
Całkowity dochód za okres	371.260,09	336.679,45
Zysk okresu:	371.260,09	336.679,45
przypadający jednostce Dominującej	364.022,82	319.798,07
na udziały niekontrolujące	7.237,27	16.881,38
Zysk (strata) okresu (zanualizowany)	371.260,09	336.679,45
Średnia liczba akcji	5.881.000	5.881.000
Zysk (strata) przypadająca na jedną akcję		
-podstawowy	0,06	0,06
-rozwodniony	0,06	0,06

5.3 Skonsolidowane sprawozdanie z sytuacji finansowej

AKTYWA	Nota	Stan na 31.03.2013r.	Stan na 31.12.2013r.	Stan na 31.03.2014r.
Aktywa trwałe		9.260.812,00	9.282.119,86	9.292.107,30
Rzeczowe aktywa trwałe		441.505,26	360.764,43	334.838,84
Wartość firmy	5.6.2	8.569.781,69	8.569.781,69	8.569.781,69
Pozostałe wartości niematerialne		16.024,71	17.264,44	12.255,19
Aktywa finansowe		47.000,00	47.000,00	47.000,00
Aktywa z tytułu odroczonego podatku dochodowego		186.500,34	287.309,30	328.231,58
Aktywa obrotowe		6.951.561,04	5.365.672,40	6.225.197,81
Należności handlowe oraz pozostałe należności	5.6.4	1.780.820,50	973.676,88	1.113.105,37
Należności z tytułu podatku dochodowego		124.393,00	161.319,00	161.319,00
Aktywa finansowe	5.6.3	3.440.076,91	2.932.020,16	2.883.808,14
Środki pieniężne i ich ekwiwalenty		303.846,19	674.133,53	525.217,87
Rozliczenia międzyokresowe		1.302.424,44	624.522,83	1.541.747,43
AKTYWA RAZEM		16.212.373,04	14.647.792,26	15.517.305,11
ZOBOWIĄZANIA I KAPITAŁY WŁASNE				
Kapitał własny przypadający jednostce dominującej		12.801.854,23	11.772.605,66	12.092.211,84
Kapitał podstawowy		2.940.500,00	2.940.500,00	2.940.500,00
Akcje własne (wielkość ujemna)		-803.465,77	-1.498.016,35	-1.498.016,35
Pozostałe kapitały		10.844.831,34	11.085.675,76	11.085.675,76
Zyski zatrzymane		-180.011,34	-755.553,75	-435.947,57
Udziały niedające kontroli		9.217,64	908,43	17.981,70
KAPITAŁ WŁASNY RAZEM		12.811.071,87	11.773.514,09	12.110.193,54
Zobowiązania długoterminowe		381.692,53	311.052,39	402.444,73
Rezerwa z tytułu odroczonego podatku dochodowego		227.537,42	243.361,58	305.619,95
Zobowiązania z tytułu leasingu		154.155,11	67.690,81	96.824,78
Zobowiązania krótkoterminowe		3.019.608,65	2.563.225,78	3.004.666,84
Zobowiązania z tytułu dostaw i usług oraz inne zobowiązania	5.6.6	1.196.210,55	1.109.098,10	949.920,43
Zaliczki otrzymane		969.066,77	547.676,97	1.002.410,82
Zobowiązania z tytułu podatku dochodowego		4.034,00	0,00	1.053,00
Zobowiązania z tytułu leasingu		131.773,95	119.346,32	64.806,08
Kredyty i pożyczki krótkoterminowe		154.694,10	35.973,94	81.259,27
Rezerwy krótkoterminowe	5.6.5	563.829,28	751.130,45	905.217,24
Razem zobowiązania		3.401.301,18	2.874.278,17	3.407.111,57
RAZEM ZOBOWIĄZANIA I KAPITAŁY WŁASNE		16.212.373,05	14.647.792,26	15.517.305,11

5.4 Skonsolidowane sprawozdanie z przepływów pieniężnych (metoda pośrednia)

	Nota	01.01.2013 31.03.2013	01.01.2014 31.03.2014
PRZEPŁYWY ŚRODKÓW PIENIĘŻNYCH Z DZIAŁALNOŚCI OPERACYJNEJ			
Zysk (strata) brutto		387.961,96	358.015,54
Podatek dochodowy zapłacony		-692,00	0,00
Pozostałe korekty	5.6.4	-681.611,43	-526.076,26
Przepływy pieniężne netto z działalności operacyjnej		-294.341,47	-168.060,72
PRZEPŁYWY ŚRODKÓW PIENIĘŻNYCH Z DZIAŁALNOŚCI INWESTYCYJNEJ			
Wpływy		300.365,59	1.838,90
Zbycie wartości niematerialne i prawne oraz rzeczowych aktywów trwałych		0,00	0,00
Z aktywów finansowych, w tym :		300.365,59	1.838,90
a) w jednostkach powiązanych		0,00	0,00
b) w pozostałych jednostkach		300.365,59	1.838,90
- zbycie aktywów finansowych		300.000,00	0,00
- odsetki		365,59	1.838,90
Wydatki		0,00	0,00
Przepływy pieniężne netto z działalności inwestycyjnej (I+/- II)		300.365,59	1.838,90
PRZEPŁYWY ŚRODKÓW PIENIĘŻNYCH Z DZIAŁALNOŚCI FINANSOWEJ			
Wpływy		150.687,10	45.285,33
Kredyty i pożyczki		150.687,10	45.285,33
Wydatki		87.633,82	27.979,17
Nabycie akcji (udziałów) własnych		58.340,40	0,00
Płatności zobowiązań z tytułu umów leasingu finansowego		23.463,80	25.406,27
Odsetki		5.829,62	2.572,90
Przepływy pieniężne netto z działalności finansowej (I+/- II)		63.053,28	17.306,16
PRZEPŁYWY PIENIĘŻNE NETTO, RAZEM (AIII+/-BIII+/-CIII)		69.077,40	-148.915,66
BILANSOWA ZMIANA STANU ŚRODKÓW PIENIĘŻNYCH		69.077,40	-148.915,66
- w tym zmiana stanu środków pieniężnych z tytułu różnic kursowych od walut obcych		0,00	0,00
ŚRODKI PIENIĘŻNE NA POCZĄTEK OKRESU		234.768,79	674.133,53
ŚRODKI PIENIĘŻNE NA KONIEC OKRESU (F+/-D), w tym		303.846,19	525.217,87
- o ograniczonej możliwości dysponowania		0,00	0,00

5.5 Skonsolidowane sprawozdanie ze zmian w kapitale własnym

SKONSOLIDOWANE SPRAWOZDANIE ZE ZMIAN W KAPITALE WŁASNYM za okres 01.01.2013 r. – 31.03.2013 r.

Pozycje kapitału własnego:	Kapitał podstawowy	Akcje własne	Pozostałe kapitały	Zyski zatrzymane	Zysk (strata) netto	Udziały niedające kontroli	Razem Kapitał własny
Saldo na dzień 01.01.2013	2.940.500,00	-745.125,37	10.844.831,34	-250.057,86	-285.988,42	6.482,08	12.491.730,57
Wyłączenie kapitałów mniejszości	0,00	0,00	0,00	-7.987,87	0,00	755,19	-7.232,69
Stan na początek okresu skorygowany	2.940.500,00	-745.125,37	10.844.831,34	-258.045,73	-285.988,42	7.237,27	12.503.409,08
Nierozliczony zysk roku ubiegłego	0,00	0,00	0,00	-285.988,42	285.988,42	0,00	0,00
Zysk okresu	0,00	0,00	0,00	0,00	364.022,82	1.980,37	366.003,19
Nabycie akcji własnych	0,00	-58.340,40	0,00	0,00	0,00	0,00	-58.340,40
Saldo na dzień 31.03.2013	2.940.500,00	-803.465,77	10.844.831,34	-544.034,15	364.022,82	9.217,64	12.811.071,87

SKONSOLIDOWANE SPRAWOZDANIE ZE ZMIAN W KAPITALE WŁASNYM za okres 01.01.2013 r. – 31.12.2013 r.

Pozycje kapitału własnego:	Kapitał podstawowy	Akcje własne	Pozostałe kapitały	Zyski zatrzymane	Zysk (strata) netto	Udziały niedające kontroli	Razem Kapitał własny
Saldo na dzień 01.01.2013	2.940.500,00	-745.125,37	10.849.991,09	-268.969,06	-350.317,74	6.482,08	12.491.730,57
Zmiana zasad polityki rachunkowości	0,00	0,00		-2.905,23		-8.603,43	-11.508,66
Stan na początek okresu skorygowany	2.940.500,00	-745.125,37	10.849.991,09	-271.874,29	-350.317,74	-2.121,35	12.421.052,34
Nierozliczony zysk roku ubiegłego	0,00	0,00	0,00	-350.317,74	350.317,74	0,00	0,00
Zysk okresu	0,00	0,00	0,00	0,00	102.322,95	3.029,78	105.352,73
Przekazanie wyniku za rok 2012 na kapitał zapasowy	0,00	0,00	235.684,67	-235.684,67	0,00	0,00	0,00
Nabycie akcji własnych	0,00	-752.890,98	0,00	0,00	0,00	0,00	-752.890,98
Saldo na dzień 31.12.2013	2.940.500,00	-1.498.016,35	11.085.675,76	-857.876,70	102.322,95	908,43	11.773.514,09

SKONSOLIDOWANE SPRAWOZDANIE ZE ZMIAN W KAPITALE WŁASNYM za okres 01.10.2013 r. – 31.12.2013 r.

Pozycje kapitału własnego:	Kapitał podstawowy	Akcje własne	Pozostałe kapitały	Zyski zatrzymane	Zysk (strata) netto	Udziały niedające kontroli	Razem Kapitał własny
Saldo na dzień 01.01.2014	2.940.500,00	-1.498.016,35	11.085.675,76	-857.876,70	102.322,95	908,43	11.773.514,09
Wyłączenie kapitałów mniejszości	0,00	0,00		-191,89		191,89	0,00
Stan na początek okresu skorygowany	2.940.500,00	-1.498.016,35	11.085.675,76	-858.068,59	102.322,95	1.100,32	11.773.514,09
Nierozliczony zysk roku ubiegłego	0,00	0,00	0,00	102.322,95	-102.322,95	0,00	0,00
Zysk okresu	0,00	0,00	0,00	0,00	319.798,07	16.881,38	336.679,45
Nabycie akcji własnych	0,00		0,00	0,00	0,00	0,00	0,00
Saldo na dzień 31.03.2014	2.940.500,00	-1.498.016,35	11.085.675,76	-755.745,64	319.798,07	17.981,70	12.110.193,54

5.6 Wybrane informacje dodatkowe

5.6.1 Sezonowość przychodów

O wynikach Grupy w znacznym stopniu decyduje sezonowość. Główny udział w przychodach Emitenta mają usługi audytorskie, a Grupa największe przychody generuje w pierwszym i drugim kwartale roku obrotowego, z uwagi na realizowanie w tym okresie usługi i czas zlecenia przez klientów badań sprawozdań finansowych.

5.6.2 Wartość firmy

W ramach konsolidacji danych finansowych powstała wartość firmy wynikająca z nadwyżki ceny nabycia udziałów przejmowanych spółek, nad sumą ich aktywów netto. Jako cenę nabycia przyjęto wartość nowej emisji akcji (2.831.000 sztuk) ustaloną według kursu rynkowego akcji Auxilium S.A. na dzień rejestracji połączenia, który w dniu 29 listopada 2011 r. wynosił 3,05.

Wartość firmy = akcje nowej emisji * kurs z dnia objęcia kontroli – Aktywa netto spółek przejmowanych

Wartość firmy = 2.831.000 * 3,05 – 67.495,68 = 8.567.054,32

Powstała w wyniku konsolidacji wartość firmy na koniec 2013 roku została poddana testowi na utratę wartości zgodnie z MSR 36. Na jego podstawie nie stwierdzono konieczności tworzenia odpisów aktualizujących.

5.6.3 Aktywa finansowe

Na koniec I kwartału 2014 r. Grupa posiadała następujące aktywa finansowe (wartość w zł):

31.03.2014	
AKCJE	518.070,74
Veniti S.A.	30.070,90
BBC S.A.	167.280,00
ABS Investment S.A.	46.210,72
Uboat Line S.A.	274.509,12
Fundusze inwestycyjne	2.365.737,40
Aktywa finansowe razem:	2.883.808,14

5.6.4 Należności handlowe i pozostałe

Należności handlowe i pozostałe, w tym	1.274.424,37
należności handlowe	927.609,67
<i>Brutto</i>	1.491.351,86
<i>Odpisy</i>	563.742,19
podatkowe, w tym:	227.746,07
z tytułu podatku dochodowego	161.319,00
pozostałe należności podatkowe, w tym VAT	66.427,07
pozostałe należności	119.068,63
zapłacone zaliczki	21.699,00
kaucje, wadia	68.207,15
od pracowników	18.887,39
od właścicieli	12.040,66
pozostałe	21.189,70
wynagrodzenia sporne	125.376,00
odpisy na wynagrodzenia sporne	-125.376,00
odpisy na pozostałe należności	-22.955,27

Wiekowanie należności z tytułu dostaw i usług

Należności brutto	1.491.351,86
W terminie	678.537,31
Przeterminowane	812.814,55
do 30 dni	83.713,87
od 31 do 90 dni	140.270,93
od 91 do 180 dni	65.779,84
od 181 do 365 dni	117.557,54
powyżej roku	405.492,37

5.6.5 Rezerwy krótkoterminowe

Tytuł rezerwy:	Wartość na 31.03.2014
na zakaz konkurencji	466.676,00
na niewykorzystane urlopy	215.540,56
odszkodowania gwarancyjne	93.960,00
na wynagrodzenia podwykonawców	73.385,00
na premie i wynagrodzenia	33.774,89
na badanie sprawozdania finansowego	19.500,00
pozostałe rezerwy	2.380,79
Razem:	905.217,24

5.6.6 Zobowiązania handlowe i pozostałe

Zobowiązania handlowe i pozostałe	2.099.449,60
handlowe	458.937,97
podatkowe, w tym:	315.327,89
z tytułu podatku dochodowego	1.053,00
pozostałe należności podatkowe, w tym VAT	314.274,89
pozostałe	1.325.183,74
zaliczki otrzymane	1.002.410,82
leasingowe	64.806,08
wobec pracowników	157.482,21
kredyty i pożyczki	81.259,27
wobec właścicieli	12.157,70
kaucje	5.500,00
pozostałe	1.567,66

5.6.7 Nota dodatkowa rachunku przepływów pieniężnych

Specyfikacja szczegółowa pozostałych korekt działalności operacyjnej.

	01.01.2013	01.01.2014
	31.03.2013	31.03.2014
Pozostałe korekty	-681.611,43	-526.076,26
Amortyzacja	56.105,28	39.801,92
Odsetki i udziały w zyskach (dywidendy)	5.464,03	734,00
Zyski (straty) z działalności inwestycyjnej	-336.939,21	47.462,65
Zmiana stanu rezerw	132.089,00	154.086,79
Zmiana stanu należności	-219.652,59	-139.428,49
Zmiana stanu zobowiązań krótkoterminowych, z wyjątkiem pożyczek i kredytów	547.549,45	295.556,18
Zmiana stanu rozliczeń międzyokresowych	-742.309,77	-917.224,60
Inne korekty	0,00	0,00
Zmiana podatku dochodowego	-123.917,62	-7.064,71

5.6.8 Segmenty operacyjne

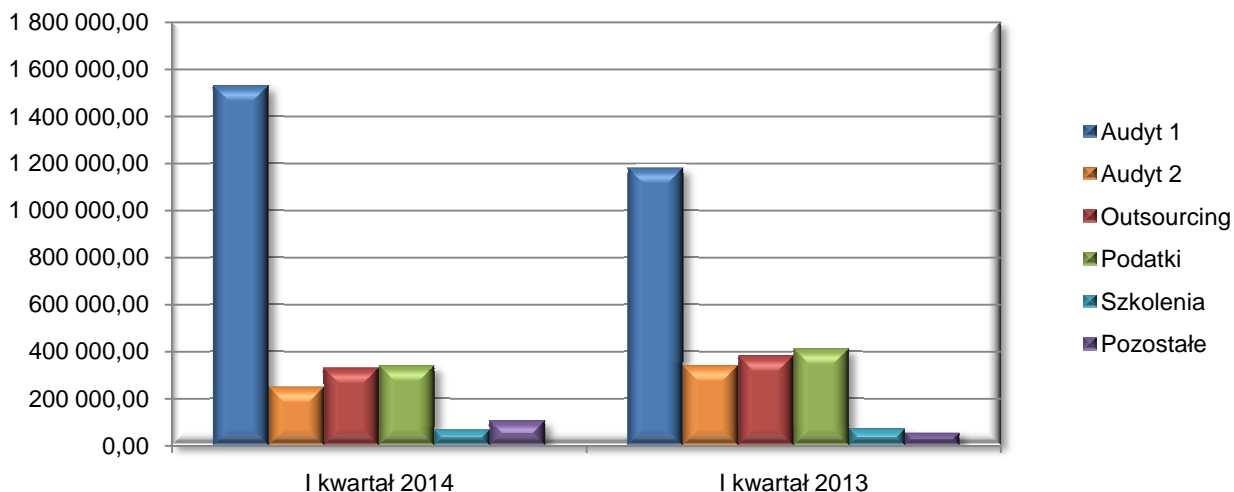
Zgodnie z MSSF 8 prezentujemy przychody ze sprzedaży głównych segmentów operacyjnych Grupy.

Wśród głównych obszarów działania Grupy ECA wyróżniamy:

- Audyt 1 – usługi związane z badaniami i przeglądami sprawozdań finansowych oraz inne usługi świadczone przez biegłych rewidentów – wykonywane spółkę ECA Seredyński i Wspólnicy Sp.k.,
- Audyt 2 – usługi związane z badaniami i przeglądami sprawozdań finansowych oraz inne usługi świadczone przez biegłych rewidentów – wykonywane spółkę Auxilium Audyt Sp. z o.o. Sp.k.,
- Outsourcing księgowy – usługowe prowadzenie ksiąg rachunkowych oraz obsługa kadrowa,
- Podatki – doradztwo podatkowe,
- Szkolenia – usługi szkoleniowe z zakresu rachunkowości i podatków.

Grupa ECA działa na terenie Polski i nie posiada kluczowych klientów, z którymi transakcje przekraczałyby poziom 10% ogółu przychodów.

	Audyt 1	Audyt 2	Outsourcing	Podatki	Szkolenia	Pozostałe
I kwartał 2013	1.181.159,14	339.365,05	380.063,28	411.636,03	70.490,00	53.327,82
I kwartał 2014	1.530.065,03	248.338,03	330.657,76	339.068,39	66.250,00	105.033,02



	I kwartał 2013	I kwartał 2014
Rentowność sprzedaży netto	3,88	19,63
Rentowność brutto	15,93	13,67
Rentowność netto	15,24	12,85

Różnica pomiędzy rentownością sprzedaży a rentownością brutto/netto w pierwszym kwartale 2013 roku wynika z zysku ze sprzedaży i dodatniej wyceny posiadanych papierów wartościowych.

Przychody, koszty i wynik finansowy w podziale na segmenty operacyjne za okres 01.01.2014 - 31.03.2014

	Audyt 1	Audyt 2	Outsourcing	Podatki	Szkolenia	Pozostała działalność	Razem
Przychody ze sprzedaż uzyskiwane od zewnętrznych klientów	1.513.801,05	264.602,01	330.657,76	339.068,39	66.250,00	105.033,02	2.619.412,23
Koszty podstawowej działalności operacyjnej	693.572,37	274.021,66	260.875,87	258.648,48	45.388,20	21.479,62	1.553.986,20
Koszty ogólnego przypadające na segment	193.579,87	61.798,47	91.498,69	112.540,80	16.520,47	75.336,18	551.274,48
Wynik segmentu na działalności operacyjnej	626.648,81	-71.218,12	-21.716,80	-32.120,89	4.341,33	8.217,22	514.151,55
Pozostałe przychody operacyjne						4.426,08	4.426,08
Pozostałe koszty operacyjne						114.652,29	114.652,29
Wynik segmentu z działalności gospodarczej	626.648,81	-71.218,12	-21.716,80	-32.120,89	4.341,33	-102.008,99	403.925,34
Przychody finansowe						6.468,24	6.468,24
Koszty finansowe						52.378,04	52.378,04
Wynik finansowy brutto	626.648,81	-71.218,12	-21.716,80	-32.120,89	4.341,33	-147.918,79	358.015,54
Podatek dochodowy						21.336,09	21.336,09
Wynik finansowy netto							336.679,45

Przychody, koszty i wynik finansowy w podziale na segmenty operacyjne za okres 01.01.2013 - 31.03.2013

	Audyt 1	Audyt 2	Outsourcing	Podatki	Szkolenia	Pozostała działalność	Razem
Przychody ze sprzedaż uzyskiwane od zewnętrznych klientów	1.181.159,14	339.365,05	380.063,28	411.636,03	70.490,00	53.327,82	2.436.041,32
							0,00
Koszty podstawowej działalności operacyjnej	785.619,72	323.670,17	463.704,80	236.129,41	51.575,00	24.000,00	1.884.699,10
Koszty ogólnego przypadające na segment	184.740,00	34.335,75	86.582,99	98.578,37	16.950,78	35.733,67	456.921,56
Wynik segmentu na działalności operacyjnej	210.799,42	-18.640,87	-170.224,51	76.928,25	1.964,22	-6.405,85	94.420,66
Pozostałe przychody operacyjne						3.314,63	3.314,63
Pozostałe koszty operacyjne						68.880,21	68.880,21
Wynik segmentu z działalności gospodarczej	210.799,42	-18.640,87	-170.224,51	76.928,25	1.964,22	-71.971,43	28.855,08
Przychody finansowe						463.877,68	463.877,68
Koszty finansowe						104.770,80	104.770,80
Wynik finansowy brutto	210.799,42	-18.640,87	-170.224,51	76.928,25	1.964,22	287.135,45	387.961,96
Podatek dochodowy						16.701,87	16.701,87
Wynik finansowy netto							371.260,09

Aktywa segmentów na 31.03.2014

	Audyt 1	Audyt 2	Outsourcing	Podatki	Szkolenia	Pozostała działalność	Razem
Aktywa segmentów	1.867.124,20	343.435,81	412.362,75	406.787,15	139.721,73	3.259.039,72	6.428.471,36
Wartość firmy						8.569.781,69	8.569.781,69
Aktywa nieprzypisane segmentom						519.052,06	519.052,06
Aktywa ogółem	1.867.124,20	343.435,81	412.362,75	406.787,15	139.721,73	12.347.873,47	15.517.305,11

Aktywa segmentów na 31.03.2013

	Audyt 1	Audyt 2	Outsourcing	Podatki	Szkolenia	Pozostała działalność	Razem
Aktywa segmentów	1.685.762,50	409.639,12	573.883,90	346.358,82	191.866,82	3.673.577,25	6.881.088,41
Wartość firmy						8.569.781,69	8.569.781,69
Aktywa nieprzypisane segmentom						761.502,94	761.502,94
Aktywa ogółem	1.685.762,50	409.639,12	573.883,90	346.358,82	191.866,82	13.004.861,88	16.212.373,04

6. Wybrane jednostkowe dane finansowe

Poniższe dane finansowe zostały przeliczone na EUR według kursów z punktu 4. Prezentowane dane zawierają wyłącznie jednostkowe dane finansowe Emitenta, z uwzględnieniem wypłaconych Emitentowi dywidend ze spółek zależnych.

L.p.	WYBRANE FINANSOWE DANE	w zł		w EUR	
		I kwartał 2013 01.01.2013r.- 31.03.2012r.	I kwartał 2014 01.01.2014r.- 31.03.2014r.	I kwartał 2013 01.01.2013r.- 31.03.2013r.	I kwartał 2014 01.01.2014r.- 31.03.2014r.
1	Przychody netto ze sprzedaży	481.381,61	465.862,40	115.334,13	111.200,27
2	Amortyzacja	10.481,78	6.917,19	2.511,33	1.651,12
3	Zysk/strata na sprzedaży	-183.057,38	-48.865,14	-43.858,69	-11.663,99
4	Zysk/strata na działalności operacyjnej	-246.835,72	-159.983,97	-59.139,33	-38.187,80
5	Zysk/strata brutto	117.381,30	-203.475,45	28.123,36	-48.569,11
6	Zysk/strata netto	101.371,43	-223.277,31	24.287,56	-53.295,77

Źródło: Spółka

L.p.	WYBRANE FINANSOWE DANE	w zł		w EUR	
		I kwartał 2013 01.01.2013r.- 31.03.2012r.	I kwartał 2014 01.01.2014r.- 31.03.2014r.	I kwartał 2013 01.01.2013r.- 31.03.2013r.	I kwartał 2014 01.01.2014r.- 31.03.2014r.
1	Kapitał własny	12.379.698,47	11.505.271,39	2.963.493,67	2.758.198,02
2	Należności długoterminowe	0,00	0,00	0,00	0,00
3	Należności krótkoterminowe	1.138.092,54	462.372,64	272.440,40	110.846,17
4	Środki pieniężne i inne aktywa pieniężne	34.166,42	230.588,93	8.178,87	55.279,87
5	Zobowiązania długoterminowe	227.537,42	305.619,95	54.468,67	73.267,31
6	Zobowiązania krótkoterminowe	934.872,80	848.443,31	223.792,98	203.400,21

Źródło: Spółka

7. Skrócone jednostkowe sprawozdanie finansowe Emitenta

7.1. Informacja o zasadach przyjętych przy sporządzaniu raportu, w tym informacje o zmianach stosowanych zasad (polityki) rachunkowości

Skonsolidowane sprawozdanie finansowe za okres 01.01.2014 – 31.03.2014 zostało sporządzone zgodnie z Międzynarodowymi Standardami Rachunkowości i Międzynarodowymi Standardami Sprawozdawczości Finansowej. W szczególności niniejszy raport sporządzono w oparciu o MSR 34 Śródroczna sprawozdawczość finansowa oraz MSR 27 Skonsolidowane i jednostkowe sprawozdanie finansowe. W kwestiach nie uregulowanych przez MSSF zastosowano wymogi ustawy o rachunkowości.

Metody wyceny są zgodne z zasadami przyjętymi do sporządzenia skonsolidowanego sprawozdania finansowego opisanymi w punkcie 5.1.

7.2. Jednostkowe sprawozdanie z całkowitych dochodów Emitenta

	Nota	01.01.2013 31.03.2013	01.01.2014 31.03.2014
Przychody z działalności operacyjnej	4.6.5	481.381,61	465.862,40
Koszty działalności operacyjnej		664.438,99	514.727,54
Amortyzacja		10.481,78	6.917,19
Zużycie materiałów i energii		9.273,08	14.598,65
Usługi obce		316.517,17	204.942,91
Podatki i opłaty		8.201,17	5.220,88
Wynagrodzenia i świadczenia na rzecz pracowników		306.718,20	264.001,79
Wartość sprzedanych towarów i materiałów		0,00	0,00
Pozostałe koszty		13.247,59	19.046,12
Zysk (strata) ze sprzedaży		-183.057,38	-48.865,14
Pozostałe przychody operacyjne		3.113,67	619,62
Pozostałe koszty operacyjne		66.892,01	111.738,45
Zysk (strata) na działalności operacyjnej		-246.835,72	-159.983,97
Przychody finansowe		461.654,68	4.756,97
Koszty finansowe		97.437,66	48.248,45
Zysk (strata) brutto		117.381,30	-203.475,45
Podatek dochodowy		16.009,87	19.801,86
Zysk (strata) netto z działalności kontynuowanej		101.371,43	-223.277,31
Działalność zaniechana		0,00	0,00
Zysk (strata) netto z działalności zaniechanej		0,00	0,00
Zysk (strata) netto za rok obrotowy		101.371,43	-223.277,31
Inne całkowite dochody		0,00	0,00
- zabezpieczenia przepływów pieniężnych		0,00	0,00
Podatek od innych całkowitych dochodów		0,00	0,00
Inne całkowite dochody netto		0,00	0,00
Całkowity dochód za okres		101.371,43	-223.277,31
Zysk (strata) okresu (zanalizowany)		101.371,43	-223.277,31
Średnia liczba akcji		5.881.000,00	5.881.000,00
Zysk (strata) przypadająca na jedną akcję			
- podstawowy		0,02	-0,04
- rozwodniony		0,02	-0,04

7.3 Jednostkowe sprawozdanie z sytuacji finansowej

AKTYWA	Stan na 31.03.2013r.	Stan na 31.12.2013r.	Stan na 31.03.2014r.
Aktywa trwałe	8.920.865,11	9.033.714,07	9.069.253,39
Rzeczowe aktywa trwałe	41.828,96	43.357,67	40.767,63
Pozostałe wartości niematerialne	15.480,81	16.582,33	12.255,18
Aktywa finansowe	8.688.550,00	8.688.550,00	8.688.550,00
Aktywa z tytułu odroczonego podatku dochodowego	175.005,34	285.224,07	327.680,58
Aktywa obrotowe	4.621.243,57	3.761.660,20	3.590.081,26
Należności handlowe oraz pozostałe należności	1.013.699,54	312.640,91	301.053,64
Należności z tytułu podatku dochodowego	124.393,00	161.319,00	161.319,00
Aktywa finansowe	3.440.076,91	2.932.020,16	2.883.808,14
Środki pieniężne i ich ekwiwalenty	34.166,42	338.817,34	230.588,93
Rozliczenia międzyokresowe	8.907,70	16.862,79	13.311,55
AKTYWA RAZEM	13.542.108,68	12.795.374,27	12.659.334,65
ZOBOWIĄZANIA I KAPITAŁY WŁASNE			
Kapitał własny przypadający jednostce dominującej	12.379.698,47	11.728.548,70	11.505.271,39
Kapitał podstawowy	2.940.500,00	2.940.500,00	2.940.500,00
Akcje własne (wielkość ujemna)	-803.465,77	-1.498.016,35	-1.498.016,35
Pozostałe kapitały	10.844.831,34	11.013.569,83	11.013.569,83
Zyski zatrzymane	-602.167,10	-727.504,78	-950.782,09
Zobowiązania długoterminowe	227.537,42	243.361,58	305.619,95
Rezerwa z tytułu odroczonego podatku dochodowego	227.537,42	243.361,58	305.619,95
Zobowiązania krótkoterminowe	934.872,80	823.463,99	848.443,31
Zobowiązania z tytułu dostaw i usług oraz inne zobowiązania	806.859,81	368.604,70	304.122,23
Zaliczki otrzymane	0,00	10.800,00	0,00
Rezerwy krótkoterminowe	128.012,99	444.059,29	544.321,08
Razem zobowiązania	1.162.410,22	1.066.825,57	1.154.063,26
RAZEM ZOBOWIĄZANIA I KAPITAŁY WŁASNE	13.542.108,68	12.795.374,27	12.659.334,65

7.4 Jednostkowe sprawozdanie z przepływów pieniężnych Emitenta

	Nota	01.01.2013 31.03.2013	01.01.2014 31.03.2014
PRZEPLŹYWY ŚRODKÓW PIENIĘŻNYCH Z DZIAŁALNOŚCI OPERACYJNEJ			
Zysk (strata) brutto		117.381,30	-203.475,45
Zmiana podatku dochodowego		0,00	0,00
Pozostałe korekty		-394.716,20	95.247,04
Przepływy pieniężne netto z działalności operacyjnej		-277.334,90	-108.228,41
PRZEPLŹYWY ŚRODKÓW PIENIĘŻNYCH Z DZIAŁALNOŚCI INWESTYCYJNEJ			
Wpływy		300.000,00	0,00
Z aktywów finansowych, w tym :		0,00	0,00
a) w jednostkach powiązanych		300.000,00	0,00
b) w pozostałych jednostkach		0,00	0,00
- zbycie aktywów finansowych		300.000,00	0,00
Wydatki		0,00	0,00
Przepływy pieniężne netto z działalności inwestycyjnej (I+/- II)		300.000,00	0,00
PRZEPLŹYWY ŚRODKÓW PIENIĘŻNYCH Z DZIAŁALNOŚCI FINANSOWEJ			
Wpływy		0,00	0,00
Wydatki		58.340,40	0,00
Nabycie akcji (udziałów) własnych		58.340,40	0,00
Przepływy pieniężne netto z działalności finansowej (I+/- II)		-58.340,40	0,00
PRZEPLŹYWY PIENIĘŻNE NETTO, RAZEM (AIII+/-BIII+/-CIII)		-35.675,30	-108.228,41
BILANSOWA ZMIANA STANU ŚRODKÓW PIENIĘŻNYCH		-35.675,30	-108.228,41
- w tym zmiana stanu środków pieniężnych z tytułu różnic kursowych od walut obcych		0,00	0,00
ŚRODKI PIENIĘŻNE NA POCZĄTEK OKRESU		69.841,72	338.817,34
ŚRODKI PIENIĘŻNE NA KONIEC OKRESU (F+/-D), w tym		34.166,42	230.588,93
- o ograniczonej możliwości dysponowania		0,00	0,00

7.5 Jednostkowe sprawozdanie ze zmian w kapitale własnym Emitenta
JEDNOSTKOWE SPRAWOZDANIE ZE ZMIAN W KAPITALE WŁASNYM za okres 01.01.2013 r. – 31.03.2013 r.

Pozycje kapitału własnego:	Kapitał podstawowy	Akcje własne	Pozostałe kapitały	Zyski zatrzymane	Zysk (strata) netto	Razem Kapitał własny
Saldo na dzień 01.01.2013	2.940.500,00	-745.125,37	10.849.991,09	-950.143,40	163.578,74	12.258.801,06
korekty w trakcie badanie sprawozdania finansowego	0,00	0,00	-5.159,75	83.026,13	0,00	77.866,38
Stan na początek okresu skorygowany	2.940.500,00	-745.125,37	10.844.831,34	-867.117,27	163.578,74	12.336.667,44
Nierozliczony zysk roku ubiegłego	0,00	0,00	0,00	163.578,74	-163.578,74	0,00
Zysk okresu	0,00	0,00	0,00	0,00	101.371,43	101.371,43
Nabycie akcji własnych	0,00	-58.340,40	0,00	0,00	0,00	-58.340,40
Saldo na dzień 31.03.2013	2.940.500,00	-803.465,77	10.844.831,34	-703.538,53	101.371,43	12.379.698,47

JEDNOSTKOWE SPRAWOZDANIE ZE ZMIAN W KAPITALE WŁASNYM za okres 01.01.2013 r. – 31.12.2013 r.

Pozycje kapitału własnego:	Kapitał podstawowy	Akcje własne	Pozostałe kapitały	Zyski zatrzymane	Zysk (strata) netto	Razem Kapitał własny
Saldo na dzień 01.01.2013	2.940.500,00	-745.125,37	10.849.991,09	-950.143,40	163.578,74	12.258.801,06
Nierozliczony zysk roku ubiegłego	0,00	0,00	163.578,74	0,00	-163.578,74	0,00
Zysk okresu	0,00	0,00	0,00	0,00	222.638,62	222.638,62
Nabycie akcji własnych	0,00	-752.890,98	0,00	0,00	0,00	-752.890,98
Saldo na dzień 31.12.2013	2.940.500,00	-1.498.016,35	11.013.569,83	-950.143,40	222.638,62	11.728.548,70

JEDNOSTKOWE SPRAWOZDANIE ZE ZMIAN W KAPITALE WŁASNYM za okres 01.01.2014 r. – 31.03.2014 r.

Pozycje kapitału własnego:	Kapitał podstawowy	Akcje własne	Pozostałe kapitały	Zyski zatrzymane	Zysk (strata) netto	Razem Kapitał własny
Saldo na dzień 01.0.2014	2.940.500,00	-745.125,37	10.849.991,09	-950.143,40	163.578,74	12.258.801,06
Nierozliczony zysk roku ubiegłego	2.940.500,00	-1.498.016,35	11.013.569,83	-950.143,40	222.638,62	11.728.548,70
Zysk okresu	0,00	0,00	0,00	222.638,62	-222.638,62	0,00
Nabycie akcji własnych	0,00	0,00	0,00	0,00	-223.277,31	-223.277,31
Saldo na dzień 31.03.2014	2.940.500,00	-1.498.016,35	11.013.569,83	-727.504,78	-223.277,31	11.505.271,39

8. Komentarz Zarządu, zawierający zwięzłą charakterystykę istotnych dokonań lub niepowodzeń emitenta w okresie, którego dotyczy raport, wraz z opisem najważniejszych czynników i zdarzeń, w szczególności o nietypowym charakterze, mających wpływ na osiągnięte wyniki, w odniesieniu do Emitenta i Grupy.

Pierwszy kwartał roku kalendarzowego to czas szczególnie intensywnych działań, nastawionych na pozyskanie zainteresowania klientów usługami audytorskimi i podatkowymi. To okres, kiedy podmioty podlegające obowiązkowym badaniom sprawozdań finansowych poszukują biegłego rewidenta do przeprowadzenia audytu. W okresie objętym raportem Emitent i Grupa Kapitałowa ECA, oprócz działalności podstawowej, realizowali na bieżąco przyjętą strategię rozwoju zarówno organizacyjnego, jak i jakości i poziomu świadczonych usług. Zarząd Emitenta podejmował również działania bieżące, mające na celu stabilny rozwój Emitenta i całej Grupy.

Emitent

Narastająco w okresie pierwszego kwartału 2014 roku Emitent wypracował 465.862,40 zł przychodu i poniósł stratę netto w wysokości 223.227,31 zł.

W segmencie outsourcingu usług księgowych odnotowano spadek przychodów, wynikający m.in. z zakończenia współpracy w zakresie prowadzenia ksiąg rachunkowych. Towarzyszył mu jednak znaczny spadek kosztów działalności operacyjnej, dzięki czemu strata ze sprzedaży jest trzykrotnie mniejsza niż w analogicznym okresie 2013 roku. Emitent stale podejmuje działania sprzedażowe, aby zwiększyć ilość oraz średnie wynagrodzenie otrzymywane od obsługiwanych podmiotów.

Na wynik ma także wpływ ujemna wycena papierów wartościowych w portfelu Emitenta.

Jak wskazywano wcześniej w stosownych raportach, pewien wpływ na prezentowane wyniki finansowe miał koszt związany z odpłatnym zakazem konkurencji, o którym mowa w raporcie bieżącym nr 87/2012. Emitent zaprzestał wypłaty świadczeń związanych z ww. Klauzulą do czasu prawomocnego rozstrzygnięcia sądowego zawisłych sporów. Zgodnie z obowiązującymi przepisami Emitent będzie odpowiednio tworzył stosowne rezerwy na zobowiązania z tytułu wynagrodzenia za Zakaz Konkurencji, w wysokości łącznie 33.334 zł miesięcznie, do czasu upływu dwuletniego terminu (październik 2014 r.), w jakim to wynagrodzenie byłoby wypłacane w przypadku przestrzegania go przez osoby zobowiązane, bądź do czasu prawomocnego rozstrzygnięcia sądu potwierdzającego skuteczność wypowiedzenia przedmiotowej klauzuli, w zależności które z tych wydarzeń nastąpi wcześniej (RB nr 29,32,45,53). Na koniec pierwszego kwartału 2014. r utworzona rezerwa wynosiła 466.676,00zł. Do dnia przekazania niniejszego raportu, ww. spory nie zostały prawomocnie zakończone.

Grupa

Na wyniki z podstawowej działalności Grupy ECA, osiągnięte w pierwszym kwartale 2014 roku, wpłynęły realizowane projekty związane z profilem działalności Emitenta, czyli świadczeniem usług audytorskich, księgowych, doradztwa podatkowego oraz w zakresie rynku alternatywnego, związane z przygotowaniem emitentów oraz ich akcji do debiutu na rynku NewConnect. Prowadzona przez Grupę działalność ma charakter sezonowy. Sezonowość dotyczy zwłaszcza usług doradczych oraz audytorskich. Grupa największe przychody generuje w pierwszym i drugim kwartale, z uwagi na przypadające na ten okres zlecenia badań sprawozdań

finansowych. Ten trend dostrzegalny jest w zaprezentowanych powyżej danych. W pierwszym kwartale 2014 r. Grupa Kapitałowa ECA nie tylko pozyskała szereg zleceń na badania sprawozdań finansowych, w tym m.in. podmiotów z rynku NewConnect i GPW takich jak: Europejskie Centrum Odszkodowań S.A., 01CYBERTON S.A., AC S.A., SONEL S.A., Powszechne Towarzystwo Inwestycyjne S.A., ale też przeprowadziła badania i przeglądy sprawozdań finansowych oraz wydała opinie audytorskie. Zdarzenia te przełożyły się na wzrost przychodów w segmencie usług audytorskich oferowanych przez spółkę ECA Seredyński i Wspólnicy Sp. k. Działalność audytorska tej spółki za I kwartał 2014 r. wygenerowała przychody na poziomie 1.530.065,03 zł, co w stosunku do analogicznego okresu roku poprzedniego, w którym przychód ww. spółki wyniósł 1.181.159,14 zł - jest wynikiem lepszym o ponad 28%. Warto zwrócić uwagę, że umowy zawarte w I kwartale 2014 r. będą miały wpływ także na przyszłe wyniki finansowe z uwagi na specyfikę harmonogramu płatności – część badań zakończy się w poszczególnych miesiącach 2014 r.

Jak wskazywano wcześniej w stosownych raportach, pewien wpływ na prezentowane wyniki finansowe miał koszt związany z odpłatnym zakazem konkurencji, o którym mowa w raporcie bieżącym nr 87/2012. Emitent zaprzestał wypłaty świadczeń związanych z ww. Klauzulą do czasu prawomocnego rozstrzygnięcia sądowego zawisłych sporów. Zgodnie z obowiązującymi przepisami Emitent będzie odpowiednio tworzył stosowne rezerwy na zobowiązania z tytułu wynagrodzenia za Zakaz Konkurencji, w wysokości łącznie 33.334 zł miesięcznie, do czasu upływu dwuletniego terminu (październik 2014 r.), w jakim to wynagrodzenie byłoby wypłacane w przypadku przestrzegania go przez osoby zobowiązane, bądź do czasu prawomocnego rozstrzygnięcia sądu potwierdzającego skuteczność wypowiedzenia przedmiotowej klauzuli, w zależności które z tych wydarzeń nastąpi wcześniej (RB nr 29,32,45,53). Na koniec pierwszego kwartału 2014 r. utworzona rezerwa wynosiła 466.676,00 zł.

Wypracowany wynik ma także związek z realizacją strategii w zakresie optymalizacji kosztów. W pierwszym kwartale 2014 r. kontynuowano działania zmierzające do zwiększenia zyskowności przy minimalizacji kosztów koniecznych.

Podsumowanie

Na pierwszy kwartał 2014 r. przypadła publikacja prestiżowych rankingów branżowych, podsumowujących 2013 r. 31 marca 2014 r. w Rzeczpospolitej ukazały się wyniki Rankingu Najlepszych Firm Audytorskich. Grupa Kapitałowa ECA zajęła miejsce w pierwszej dziesiątce, plasując się na 9. miejscu ww. rankingu. To awans o trzy miejsca w porównaniu do poprzedniego roku, w którym Grupa ECA uplasowała się na 12. pozycji. Od lidera - KPMG - dzieliło Grupę zaledwie 8,5 punktu. Grupa ECA pozostaje również w pierwszej dziesiątce w Rankingu Najlepszych Auditorów Spółek Giełdowych, zajmując 10. lokatę. W Rankingu opartym o przychody ECA zajęło 15. miejsce (spadek z 11. pozycji w ub.r.).

Z kolei, 11 marca 2014 r. Dziennik Gazeta Prawna opublikował VIII Ranking Firm Doradztwa Podatkowego za 2013 r. Grupa ECA zajęła wysoką 15. lokatę w grupie firm zatrudniających od 3 do 9 doradców podatkowych.

Jak wynika z ww. rankingów, Grupa Kapitałowa ECA plasuje się w czołówce firm świadczących usługi audytorskie i podatkowe w Polsce. W ocenie Emitenta fakt ten stanowi potwierdzenie słuszności obranej przez Grupę Kapitałową ECA strategii rozwoju w obliczu utrzymującej się dekonjunkury na rynku usług finansowych.

9. Informacja Zarządu na temat aktywności, jaką w okresie objętym raportem podjęto w obszarze rozwoju prowadzonej działalności, w szczególności poprzez działania nastawione na wprowadzenie rozwiązań innowacyjnych w przedsiębiorstwie.

W pierwszym kwartale 2014 r. Spółki audytorskie, wchodzące w skład Grupy Kapitałowej ECA, pozyskały szereg zleceń na przeprowadzenie badań sprawozdań finansowych. Wśród klientów pozyskanych w tym okresie można wskazać na podmioty zarówno z rynku NewConnect, jak i notowane na GPW, w tym m.in. Europejskie Centrum Odszkodowań S.A., 01CYBERTON S.A., AC S.A., SONEL S.A., Powszechne Towarzystwo Inwestycyjne S.A. W omawianym okresie, działania w obszarze rozwoju prowadzonej przez poszczególne Spółki z Grupy Kapitałowej ECA działalności polegały przede wszystkim na dynamicznym dostosowywaniu oferty usług do potrzeb rynku. Grupa stale dopracowuje model sprzedaży, uwzględniający zarówno aspekt ceny, jak i sposobu dotarcia do klienta. Duży nacisk Emitent stawia na cross – selling. Emitent docierał ze swoją ofertą do szerokiego wachlarza klientów - od małej firmy po podmiot o złożonej strukturze, w tym również z kapitałem zagranicznym. W gronie klientów Grupy znajduje się szereg podmiotów zaufania publicznego, spółek publicznych. Korzystając z różnych doświadczeń Emitent stale uatrakcyjnia swoją ofertę, biorąc pod uwagę oczekiwania zmieniającego się rynku.

Jedną z form dotarcia do klienta stosowaną przez Emitenta jest cykliczna (co kwartał) publikacja i dystrybucja autorskiego Biuletynu „Rachunkowość i podatki” o tematyce finansowej, głównie rachunkowej i podatkowej. W pierwszym kwartale 2014 r. Emitent opublikował kolejny numer biuletynu. Materiał trafia w szczególności do prezesów, członków zarządu do spraw finansowych, dyrektorów finansowych, głównych księgowych, dyrektorów działów podatkowych. Formuła ta nie tylko pozwala pozyskiwać nowych klientów, ale też umacnia ekspercki wizerunek Grupy Kapitałowej ECA w branży.

10. Stanowisko Zarządu odnośnie możliwości realizacji publikowanych prognoz finansowych na dany rok obrotowy.

Emitent nie publikował prognoz finansowych.

11. Opis stanu realizacji działań i inwestycji emitenta oraz harmonogramu ich realizacji (ogólny opis planowanych działań i inwestycji emitenta oraz planowany harmonogram ich realizacji po wprowadzeniu jego instrumentów do alternatywnego systemu obrotu – w przypadku emitenta, który nie osiąga regularnych przychodów z prowadzonej działalności operacyjnej) –odniesienie

Emitent nie publikował Dokumentu Informacyjnego, a prospekt emisyjny. Prospekt emisyjny nie zawierał informacji dotyczących dokumentu informacyjnego wg § 10 pkt 13a) Załącznika Nr 1 do Regulaminu Alternatywnego Systemu Obrotu, w związku z tym nie przekazuje się w raporcie kwartalnym opisu stanu realizacji działań i inwestycji oraz harmonogramu ich realizacji. Emitent debiutował w 2007 r.

12. Informacje dotyczące liczby osób zatrudnionych przez emitenta, w przeliczeniu na pełne etaty

W I kwartale 2014 r. stan zatrudnienia w przeliczeniu na pełne etaty prezentował się następująco:

- ECA S.A.: 16 etatów,
- Grupa Kapitałowa ECA: 74,5 etatu.

13. Oświadczenie Zarządu

OŚWIADCZENIE ZARZĄDU

dotyczące informacji finansowych i danych porównywalnych za I kwartał 2014 roku

Zarząd ECA S.A. z siedzibą w Krakowie (dalej: „Emitent”) oświadcza, że wedle jego najlepszej wiedzy, wybrane informacje finansowe i dane porównywalne za I kwartał 2014 roku, sporządzone zostały zgodnie z przepisami obowiązującymi Emitenta, oraz że kwartalne skonsolidowane sprawozdanie z działalności Emitenta zawiera prawdziwy obraz rozwoju i osiągnięć ECA S.A. oraz Grupy Kapitałowej ECA, w której ECA S.A. jest jednostką dominującą.

dr Roman Seredyński
Prezes Zarządu

Paweł Wójciak
Członek Zarządu

Piotr Woźniak
Członek Zarządu