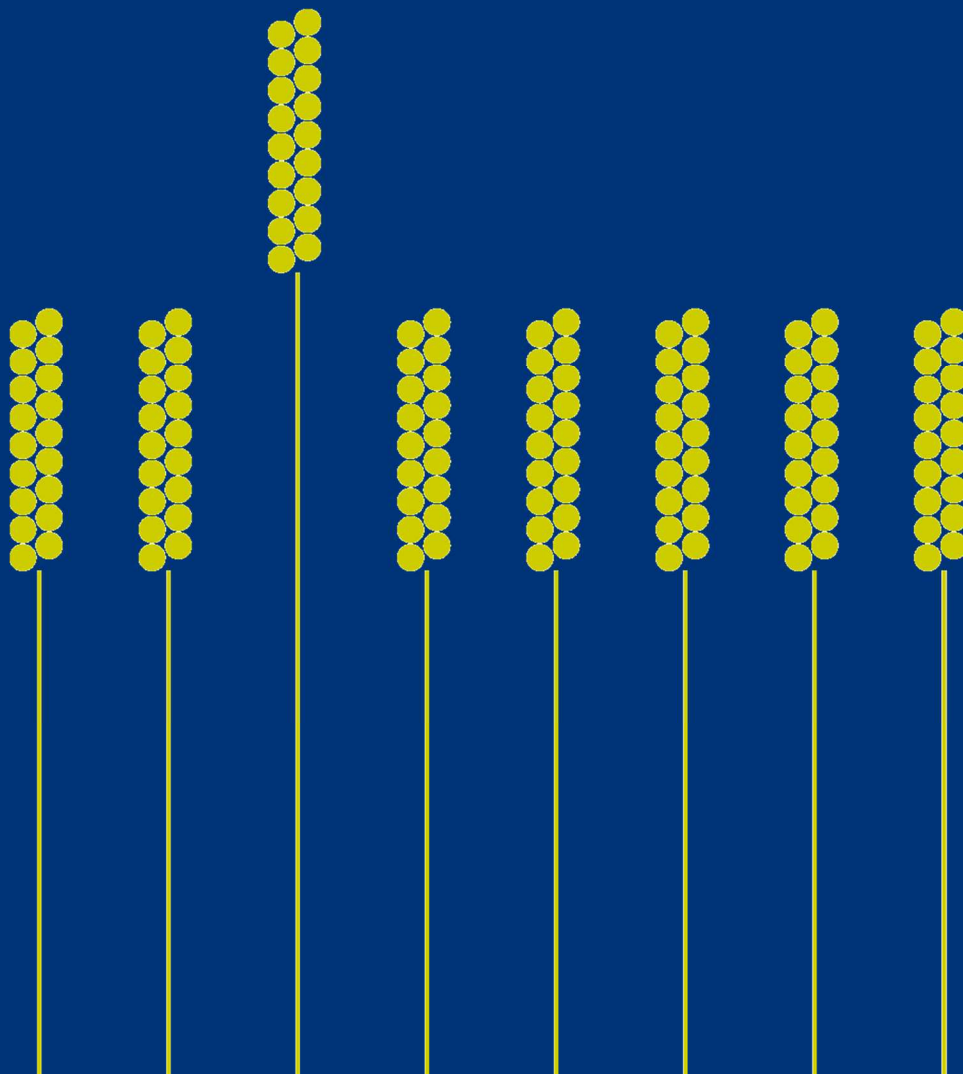


**SPRAWOZDANIE ZARZĄDU  
Z DZIAŁANOŚCI GRUPY KAPITAŁOWEJ UHY ECA  
za rok obrotowy od 01.01.2016 r. do 31.12.2016 r.**

**Kraków, 28.04.2017 r.**



## SPIS TREŚCI

---

- I. Podstawowe informacje o Grupie Kapitałowej
  1. Spółka dominująca
  2. Spółki zależne
- II. Charakterystyka działalności
- III. Ważniejsze zdarzenia, wpływające na działalność Grupy Kapitałowej, jakie nastąpiły w roku obrotowym, ważniejsze zdarzenia, które wystąpiły po dniu bilansowym i które mogą wpłynąć na wyniki finansowe Grupy Kapitałowej w 2016 roku oraz przewidywany rozwój Grupy Kapitałowej
- IV. Aktualna i przewidywana sytuacja finansowa, majątkowa i kadrowa
- V. Wskazanie czynników ryzyka i zagrożeń w tym informacje o instrumentach finansowych
- VI. Ważniejsze osiągnięcia w dziedzinie badań i rozwoju
- VII. Ochrona środowiska
- VIII. Stosowanie zasad ładu korporacyjnego

## I. Podstawowe informacje o Grupie Kapitałowej

### SPÓŁKA DOMINUJĄCA

#### A. DANE PODSTAWOWE

Nazwa (firma):	UHY ECA Spółka Akcyjna (dawniej: ECA S.A.)
Forma prawna:	spółka akcyjna
Kraj:	Polska
Przepisy prawa, zgodnie z którymi działa Spółka:	ustawa z dnia 15 września 2000 r. Kodeks spółek handlowych (Dz. U. z 2000 r. nr 94, poz. 1037 ze zm., zwana dalej: „Kodeks spółek handlowych”), Statut Spółki, inne przepisy dotyczące spółek handlowych
Siedziba:	Kraków
Adres:	ul. Moniuszki 50, 31 – 523 Kraków
Telefon:	+ 48 12 417 78 00
adres poczty elektronicznej:	<a href="mailto:biuro@uhy-pl.com">biuro@uhy-pl.com</a>
adres strony internetowej:	<a href="http://www.uhy-pl.com">www.uhy-pl.com</a>

Spółka działa pod firmą UHY ECA Spółka Akcyjna, może używać w obrocie skrótu UHY ECA S.A. Spółka jest wpisana do rejestru przedsiębiorców Krajowego Rejestru Sądowego przez Sąd Rejonowy dla Krakowa – Śródmieścia w Krakowie XI Wydział Gospodarczy Krajowego Rejestru Sądowego pod numerem KRS: 0000142734. Spółce nadano nr REGON: 350778346 oraz nr NIP: 676-10-15-337.

Spółka działa na podstawie Statutu oraz odpowiednich przepisów Kodeksu spółek handlowych. Spółka została utworzona na czas nieograniczony.

Rok obrachunkowy Spółki dominującej, jak i spółek zależnych tworzących Grupę Kapitałową UHY ECA pokrywa się z rokiem kalendarzowym. Niniejsze sprawozdanie Zarządu z działalności Grupy Kapitałowej UHY ECA obejmuje rok obrachunkowy od 01.01.2016 r. do 31.12.2016 r.

W roku obrotowym od 01.01.2016 r. do 31.12.2016 r. zasady polityki rachunkowości uległy zmianie w zakresie podatku dochodowego. Emitent w celu zachowania zasady współmierności przychodów i kosztów ujmuje podatek od spółek komandytowych w rachunku zysków i strat w momencie podziału zysku przez te spółki.

Sprawozdanie finansowe za okres od 01.01.2016r. do 31.12.2016 r. zostało poddane badaniu przez biegłego rewidenta, zgodnie z zasadami wynikającymi z art. 64 ustawy z dnia 29 września 1994 r. o rachunkowości (tekst jedn. Dz. U. 2009, nr 152, poz. 1223 ze zmianami, zwana dalej: „ustawą o rachunkowości”).

Niniejsze sprawozdanie Zarządu z działalności Grupy Kapitałowej UHY ECA zostało sporządzone zgodnie z art. 49 ustawy o rachunkowości.

## B. KAPITAŁ ZAKŁADOWY

Kapitał zakładowy Spółki wynosi 2.593.763,00 zł i składa się z 5.187.526 akcji o wartości nominalnej 0,50 zł (pięćdziesiąt groszy) każda. W jego skład wchodzi akcje następujących serii:

- I. Liczba akcji na okaziciela serii A: w łącznej ilości 106.000 sztuk,
- II. Liczba akcji na okaziciela serii B: w łącznej ilości 267.120 sztuk,
- III. Liczba akcji na okaziciela serii C: w łącznej ilości 500.320 sztuk,
- IV. Liczba akcji na okaziciela serii D: w łącznej ilości 299.360 sztuk,
- V. Liczba akcji na okaziciela serii E: w łącznej ilości 1.183.726 sztuk,
- VI. Liczba akcji na okaziciela serii F1: w łącznej ilości 1.415.500 sztuk,
- VII. Liczba akcji na okaziciela serii F2: w łącznej ilości 1.415.500 sztuk.

## C. STRUKTURA AKCJONARIATU

Nazwa akcjonariusza	ilość akcji	wartość jednostkowa akcji	%
<b>RS Holding Sp. z o.o.</b>	2.157.550	0,50	41,59%
<b>ABS Investment S.A</b>	800.000	0,50	15,42%
<b>Woźniak Piotr</b>	294.265	0,50	5,67%
<b>Kołosowski Michał</b>	283.240	0,50	5,46%
<b>Wójciak Paweł</b>	283.100	0,50	5,46%
<b>Pozostali</b>	1.369.371	0,50	26,40%
<b>Ogółem</b>	<b>5.187.526</b>		<b>100,00%</b>

## D. ZARZĄD I RADA NADZORCZA SPÓŁKI DOMINUJĄCEJ

### Zarząd UHY ECA S.A.

Zgodnie z § 9 ust. 1 Statutu UHY ECA S.A. Zarząd Spółki składa się z dwóch do pięciu Członków. Zarząd powołuje i odwołuje Radę Nadzorczą na wspólną 3-letnią kadencję.

Skład Zarządu UHY ECA S.A. w ciągu roku obrotowego:

dr Roman Seredyński - od 01.01.2016 r. do chwili obecnej Prezes Zarządu

Piotr Woźniak - od 01.01.2016 r. do chwili obecnej Członek Zarządu,

Skład Zarządu na dzień 31.12.2016 r.:

dr Roman Seredyński - Prezes Zarządu,  
Piotr Woźniak - Członek Zarządu.

Po dniu bilansowym, do dnia sporządzenia niniejszego sprawozdania z działalności UHY ECA S.A., w składzie Zarządu nie nastąpiły zmiany.

**Rada Nadzorcza UHY ECA S.A.**

Zgodnie z § 15 ust. 1 Statutu UHY ECA S.A., Rada Nadzorcza składa się z 5 do 6 osób powoływanych przez Walne Zgromadzenie Akcjonariuszy na wspólną 3-letnią kadencję. Obecna kadencja rozpoczęła się 28.06.2016 r.

Skład Rady Nadzorczej UHY ECA S.A. w ciągu roku obrotowego:

Agnieszka Rembiesa - Przewodniczący Rady Nadzorczej,  
Barbara Jędrzejek - Członek Rady Nadzorczej,  
Robert Samek - Członek Rady Nadzorczej,  
Jarosław Lenartowski - Członek Rady Nadzorczej,  
Dagna Szostak - Biel - Członek Rady Nadzorczej.

Skład Rady Nadzorczej na dzień 31.12.2016 r.:

Agnieszka Rembiesa - Przewodniczący Rady Nadzorczej,  
Barbara Jędrzejek - Członek Rady Nadzorczej,  
Robert Samek - Członek Rady Nadzorczej,  
Jarosław Lenartowski - Członek Rady Nadzorczej,  
Dagna Szostak - Biel - Członek Rady Nadzorczej.



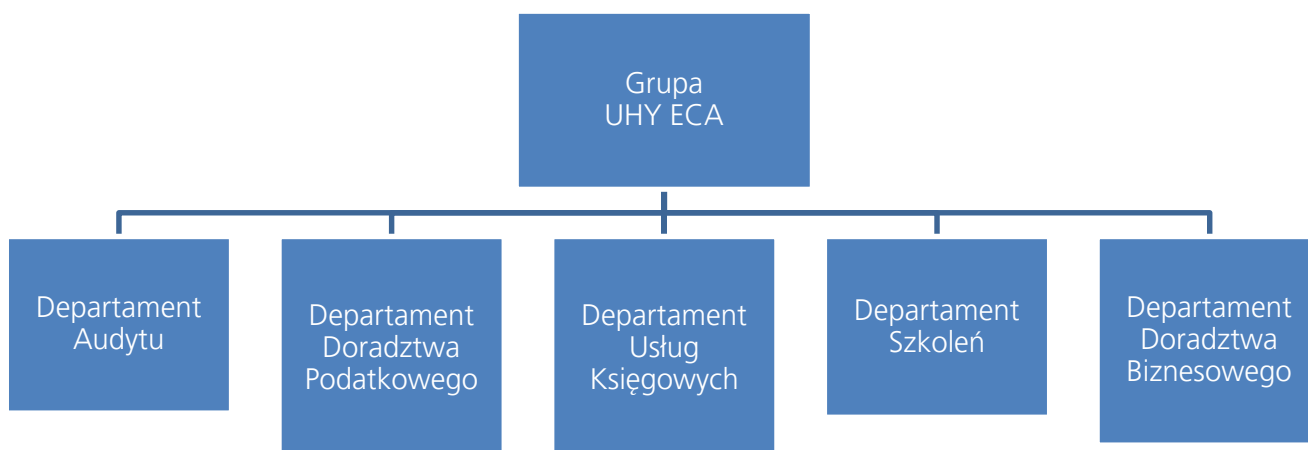
## SPÓŁKI ZALEŻNE

Spółka dominująca posiada udziały w następujących podmiotach gospodarczych:

- 1) **UHY ECA Audyt Spółka z ograniczoną odpowiedzialnością Sp. k.** (dawniej: ECA Seredyński i Wspólnicy Spółka z ograniczoną odpowiedzialnością Sp. k.) z siedzibą w Krakowie, wpisana do rejestru przedsiębiorców Krajowego Rejestru Sądowego przez Sąd Rejonowy dla Krakowa - Śródmieścia w Krakowie, XI Wydział Gospodarczy Krajowego Rejestru Sądowego pod nr KRS 0000418856. Jako komandytariusz Emitent odpowiada do wysokości sumy komandytowej, tj. 782.478 zł. Udział UHY ECA S.A. jako wspólnika w majątku Spółki wynosi 97% i w takim samym stosunku uczestniczy on w zyskach i stratach Spółki.
- 2) **UHY ECA Podatki Spółka z ograniczoną odpowiedzialnością Sp. k.** (dawniej: ECA Podatki Sp. z o.o. Sp. k.) z siedzibą w Krakowie, wpisana do rejestru przedsiębiorców Krajowego Rejestru Sądowego przez Sąd Rejonowy dla Krakowa - Śródmieścia w Krakowie, XI Wydział Gospodarczy Krajowego Rejestru Sądowego pod nr KRS: 0000419783. Jako komandytariusz Emitent odpowiada do wysokości sumy komandytowej, tj. 28.322 zł. Udział UHY ECA S.A. jako wspólnika w majątku Spółki wynosi 98% i w takim samym stosunku uczestniczy on w zyskach i stratach Spółki.
- 3) **UHY ECA Szkolenia sp. z o.o.** (dawniej: ECA Szkolenia sp. z o.o.) z siedzibą w Krakowie, wpisana do rejestru przedsiębiorców Krajowego Rejestru Sądowego przez Sąd Rejonowy dla Krakowa - Śródmieścia w Krakowie, XI Wydział Gospodarczy Krajowego Rejestru Sądowego pod nr KRS 0000395199, w której UHY ECA S.A. posiada 100 (słownie: sto) udziałów o wartości nominalnej 50 zł (słownie: pięćdziesiąt złotych) każdy, tj. o łącznej wartości nominalnej 5.000 zł (słownie: pięć tysięcy złotych), co stanowi 100% udziałów w kapitale zakładowym Spółki.
- 4) **UHY ECA Outsourcing sp. z o.o.** (dawniej: ECA Outsourcing sp. z o.o.) z siedzibą w Krakowie, wpisana do rejestru przedsiębiorców Krajowego Rejestru Sądowego przez Sąd Rejonowy dla Krakowa - Śródmieścia w Krakowie, XI Wydział Gospodarczy Krajowego Rejestru Sądowego pod nr KRS 0000423285, w której UHY ECA S.A. posiada 100 (słownie: sto) udziałów o wartości nominalnej 360 zł (słownie: trzysta sześćdziesiąt złotych) każdy, tj. o łącznej wartości nominalnej 36.000 zł (słownie: trzydzieści sześć tysięcy złotych) co stanowi 100% udziałów w kapitale zakładowym Spółki.

Emitent posiada także udziały w spółce Auxilium-Archeo Kancelaria Archiwizacyjna Sp. z o.o. z siedzibą w Krakowie. Zgodnie z regułami MSSF 10 i 11, spółka ta nie wchodzi w skład Grupy Kapitałowej, nie jest jednostką zależną tworzącą sieć (jednostka stowarzyszona i jednostka-inwestycja).

## II. Charakterystyka działalności



### Struktura działania Grupy UHY ECA:

#### Grupa UHY ECA - profil działalności

Grupa Kapitałowa UHY ECA świadczy usługi w zakresie:

- audytu,
- podatków,
- księgowości,
- szkoleń oraz
- doradztwa biznesowego.

Grupa Kapitałowa UHY ECA przeprowadziła badania audytorskie szeregu podmiotów, jednostek zainteresowania publicznego, w tym spółek notowanych na Giełdzie Papierów Wartościowych czy towarzystw funduszy inwestycyjnych. Nasi eksperci doradztwa podatkowego z sukcesem reprezentują interesy klientów, w tym również przed Naczelnym Sądem Administracyjnym. Posiadamy kompetencje w zakresie niemieckiego prawa bilansowego (HGB). Zapewniliśmy obsługę wielu transakcji kapitałowych i debiutów giełdowych. Wysokie kompetencje Grupy UHY ECA potwierdzają pozycję w pierwszej dziesiątce najbardziej prestiżowych rankingów firm audytorskich i doradztwa podatkowego. Relacje z Klientami opieramy na zaufaniu, budując trwałe stosunki biznesowe. Naszych specjalistów wyróżniają profesjonalizm, doskonałe kompetencje i wieloletnie doświadczenie praktyczne. Współpracowaliśmy z największymi polskimi i międzynarodowymi firmami, funduszami i inwestorami. Grupa UHY ECA cieszy się uznaniem Klientów, a także mediów, którym zapewniamy opinie eksperckie. Udowodniliśmy, że

potrafimy obsłużyć podmioty oraz grupy kapitałowe należące do największych w Polsce. Dużym atutem Grupy UHY ECA jest elastyczność polegająca na całkowitym dopasowaniu oferty do potrzeb klienta oraz kompleksowości oferowanych usług. Grupa dysponuje zespołem specjalistów o różnych profilach biznesowych – wśród nich znajdują się między innymi biegli rewidenci, doradcy podatkowi, specjaliści z uprawnieniami do usługowego prowadzenia ksiąg handlowych, prawnicy oraz ekonomiści.

## AUDYT

Bezpieczeństwo i stabilność finansowa podmiotów gospodarczych jest podstawą współczesnej gospodarki. Audyt sprawozdań finansowych zapewnia informację o prawidłowości sprawozdania finansowego, ocenę systemu rachunkowości i kontroli wewnętrznej. To także cenne informacje o kondycji firmy i wskazanie możliwości poprawy oraz bieżące rozwiązywanie problemów księgowych.

Oferujemy szeroki zakres usług audytorskich i rewizji finansowej, w tym w szczególności:

- przeprowadzamy badania i przeglądy sprawozdań finansowych zgodnie z: Polskimi Standardami Rachunkowości (PSR), Międzynarodowymi Standardami Rachunkowości (MSR/MSSF), Niemieckim Prawem Bilansowym (HGB), Standardami Stanów Zjednoczonych (US GAAP),
- badamy i sporządzamy pakiety konsolidacyjne,
- przekształcamy sprawozdania finansowe na zgodne z: Międzynarodowymi Standardami Rachunkowości (MSR/MSSF), Niemieckim Prawem Bilansowym (HGB), Standardami Stanów Zjednoczonych (US GAAP).
- doradzamy w zakresie opracowania i wdrożenia polityki rachunkowości,
- zajmujemy się doradztwem finansowym przy przygotowaniu prospektu emisyjnego, obejmującym:
  - warsztaty szkoleniowe z zakresu wymogów prospektu emisyjnego oraz MSR/ MSSF,
  - przekształcenie sprawozdań finansowych na warunki MSSF,
  - przygotowanie szablonów prezentacji danych finansowych w prospekcie emisyjnym,
  - sporządzenie historycznej informacji finansowej do prospektu,
  - sporządzenie informacji pro-forma, sporządzenie prognoz,
  - badanie jednostkowych i skonsolidowanych sprawozdań finansowych,
  - badanie historycznej informacji finansowej prezentowanej w prospekcie emisyjnym,
  - badanie informacji pro-forma,
  - badanie prognoz i szacunków,
  - uczestnictwo w postępowaniu przed Komisją Nadzoru Finansowego.
- przeprowadzamy audyty dochodzeniowe,
- świadczymy też usługi:
  - doradztwa inwestycyjnego (fuzje, przejęcia),
  - wyceny i restrukturyzacji przedsiębiorstw,
  - analizy finansowej typu Due Diligence,
  - badania informacji finansowych partii politycznych o otrzymanych subwencjach oraz o poniesionych z subwencji wydatkach,
  - badania sprawozdań wyborczych,



- audyty projektów i programów unijnych,
- bieżącego doradztwa rachunkowego.

Aby w pełni dostosować nasze usługi audytorskie do specyfiki i potrzeb Klientów, nasze usługi audytorskie koncentrujemy w obrębie następujących specjalizacji:

- Audyt korporacyjny
- Audyt sektora publicznego
- MSR/MSSF
- German Desk

W trakcie 2016 r. usługi audytu w ramach Grupy Kapitałowej UHY ECA świadczyły następujące podmioty: UHY ECA Audyt Spółka z ograniczoną odpowiedzialnością Sp. k. (dawniej: ECA Seredyński i Wspólnicy Spółka z ograniczoną odpowiedzialnością Sp. k.) i Auxilium Audyt Spółka z ograniczoną odpowiedzialnością Sp. k. Na dzień sporządzenia niniejszego sprawozdania Zarządu z działalności Grupy Kapitałowej UHY ECA usługi audytu świadczy UHY ECA Audyt Spółka z ograniczoną odpowiedzialnością Sp. k. (dawniej: ECA Seredyński i Wspólnicy Spółka z ograniczoną odpowiedzialnością Sp. k.)

## **DORADZTWO PODATKOWE**

Świadczymy kompleksowe usługi doradztwa podatkowego w obrębie:

- podatku od towarów i usług,
- podatków dochodowych,
- międzynarodowych umów o unikaniu podwójnego opodatkowania,
- cen transferowych,
- podatku akcyzowego,
- prawa celnego.

W zakres świadczonych przez nas usług doradztwa podatkowego wchodzi przede wszystkim:

- bieżące doradztwo podatkowe,
- przeglądy podatkowe,
- obsługa postępowań podatkowych i sądowych,
- doradztwo w zakresie problematyki cen transferowych.

Doradzając, przedstawiamy precyzyjne i praktyczne rozwiązania problemów podatkowych. Prowadzimy również postępowania podatkowe i sądowe w imieniu naszych Klientów. Doradzamy spółkom działającym w różnych branżach, spółkom prowadzącym działalność na terenie specjalnych stref ekonomicznych oraz spółkom z udziałem kapitału zagranicznego. Znamy meandry polskiego prawa podatkowego, a dzięki znajomości biznesu naszych Klientów jesteśmy w stanie zaproponować im nie tylko rozwiązania w zakresie bieżących problemów, lecz również rozwiązania zmierzające do bezpiecznego zwiększenia efektywności rozliczeń podatkowych.

Na dzień sporządzania niniejszego sprawozdania, jak również w okresie 2016 r., usługi doradztwa podatkowego w ramach Grupy Kapitałowej UHY ECA świadczyła i świadczy nadal spółka UHY ECA

Podatki Spółka z ograniczoną odpowiedzialnością Sp. k. (dawniej: ECA Podatki Spółka z ograniczoną odpowiedzialnością Sp.k).

## **USŁUGI KSIĘGOWE**

Grupa UHY ECA oferuje swoim klientom kompleksową obsługę księgową oraz kadrowo-płacową. Głównym atutem takiego rozwiązania jest optymalizacja kosztów wynikających z konieczności posiadania wewnętrznej księgowości. Jesteśmy przygotowani do prowadzenia nadzoru nad personelem księgowym naszych Klientów, przejmując w ten sposób odpowiedzialność zgodną z zakresem funkcji Głównego Księgowego firmy. Świadczymy również w pełnym zakresie usługi kadrowo – płacowe oraz doradztwo w zakresie optymalizacji podatkowej. W ramach naszej działalności korzystamy z pomocy biegłych rewidentów oraz doradców podatkowych, dzięki czemu jesteśmy w stanie świadczyć usługi księgowe na najwyższym poziomie.

Naszymi Klientami są firmy rozliczające się na zasadach pełnej księgowości oraz uproszczonych metod księgowości: Książka Przychodów i Rozchodów, Ryczałt, Karta Podatkowa.

W zakres świadczonych przez nas usług księgowych wchodzi przede wszystkim:

- prowadzenie ksiąg rachunkowych zgodnie z ustawą o rachunkowości oraz MSR/MSSF,
- prowadzenie rozliczeń na zasadach Książki Przychodów i Rozchodów,
- prowadzenie spraw kadrowo - płacowych, dokumentacji i rozliczeń z ZUS,
- sporządzanie raportów, analiz i sprawozdań finansowych,
- sporządzanie deklaracji podatkowych, list płac, umów zleceń, umów o dzieło i umów o pracę,
- reprezentowanie Klientów przed Urzędem Skarbowym, ZUS i innymi instytucjami kontroli państwowej,
- prowadzenie rozliczeń Ewidencji Ryczałtowych,
- prowadzenie rozliczeń z tytułu podatku VAT,
- przejęcie funkcji Głównego Księgowego,
- sporządzanie sprawozdań i raportów finansowych,
- controlling.

W trakcie roku obrotowego 2016 usługi księgowe w ramach Grupy Kapitałowej UHY ECA świadczyła i świadczy nadal spółka UHY ECA Outsourcing Sp. z o.o. (dawniej: ECA Outsourcing Sp. z o.o.).

## **SZKOLENIA**

Oferujemy profesjonalne szkolenia i warsztaty z zakresu rachunkowości i podatków. Ofertę kierujemy do działów finansowo – księgowych oraz zarządów przedsiębiorstw. Zespół naszych ekspertów dzieli się swoją wiedzą i doświadczeniem dokładając wszelkich starań by dostarczać najnowszych informacji, wskazówek i rozwiązań praktycznych. Oferujemy szkolenia zamknięte, których tematyka dopasowywana jest w pełni do potrzeb klientów.

W trakcie roku obrotowego 2016, jak również na dzień sporządzania niniejszego sprawozdania, usługi szkoleniowe świadczy spółka UHY ECA Szkolenie Sp. z o.o. (dawniej: ECA Szkolenia Sp. z o.o.).



UHY ECA S.A. jest **Firmą Partnerską Giełdy Papierów Wartościowych w Warszawie**. Od kilku lat Giełda Papierów Wartościowych w Warszawie realizuje programy Firm Partnerskich GPW dla MSP oraz Giełdowych Firm Partnerskich - Liderów Rynku Pierwotnego. Programy te zostały uruchomione, by ułatwić spółkom znalezienie odpowiednich partnerów, którzy wspomogą te firmy w drodze na Giełdę. UHY ECA S.A. została zaproszona do tej prestiżowej współpracy w ramach Programów z uwagi na doświadczenie w kontaktach ze spółkami giełdowymi m.in. jako audytor sprawozdań finansowych spółek zainteresowania publicznego.

## **PODSUMOWANIE**

Zakres działania spółek wchodzących w skład Grupy Kapitałowej UHY ECA jest zgodny z przedmiotem działalności określonym w aktach założycielskich tych spółek oraz ze wpisem w Krajowym Rejestrze Sądowym. W przypadku UHY ECA Audyt Spółka z ograniczoną odpowiedzialnością Sp. k. mieści się on w zakresie wskazanym w art. 48 ustawy z dnia 7 maja 2009 r. o biegłych rewidentach i ich samorządzie, podmiotach uprawnionych do badania sprawozdań finansowych oraz o nadzorze publicznym (Dz. U. 2009, nr 77, poz. 649).

Grupa Kapitałowa UHY ECA działa wyłącznie na terenie kraju, w związku z tym nie są wydzielane segmenty geograficzne.

#### IV. Ważniejsze zdarzenia, wpływające na działalność Grupy Kapitałowej, jakie nastąpiły w roku obrotowym, ważniejsze zdarzenia, które wystąpiły po dniu bilansowym i które mogą wpłynąć na wyniki finansowe Grupy Kapitałowej w 2015 roku oraz przewidywany rozwój Grupy Kapitałowej

Rok 2016 dla Grupy Kapitałowej UHY ECA S.A. to czas realizacji strategii, w której każda ze spółek prowadzi jednolitą działalność. Przyjęta strategia pozwala zwiększyć efektywność działania oraz w większym wymiarze skupić się na jakości świadczonych usług.

Grupa Kapitałowa UHY ECA dąży do osiągnięcia pozycji polskiej firmy audytorsko – doradczej o zasięgu międzynarodowym i być liderem na rynku usług audytorskich, doradztwa podatkowego, doradztwa biznesowego, usług księgowych oraz szkoleń. Zamierzeniem Zarządu UHY ECA S.A. jest zorganizowanie Grupy Kapitałowej UHY ECA w taki sposób, by dostarczać na rynek natychmiastową odpowiedź na jego potrzeby w postaci szerokiego wachlarza usług o wysokiej jakości.

##### **W związku z powyższym, ważniejsze zdarzenia w Grupie Kapitałowej UHY ECA dotyczyły:**

1. utrzymania pozycji rynkowej marki UHY ECA,
2. udziału spółki z grupy kapitałowej UHY ECA w procesie IPO (z ang.: Initial Public Offering) Artifex Mundi S. A.

##### **Ad. 1.**

Przyjęta przez Zarząd jednostki Dominującej strategia zarządzania Grupą znajduje swoje odzwierciedlenie w pozycji rynkowej marki UHY ECA. Stałe podnoszenie jakości świadczonych usług pozwala zapewnić naszym Klientom usługi na najwyższym poziomie.

Efektym tego są wysokie miejsca w prestiżowych rankingach branżowych.

Dziennik Rzeczpospolita w rankingu firm audytorskich za rok 2016 sklasyfikował Grupę UHY ECA na 9 pozycji.

Grupa UHY ECA zajęła także 8 miejsce wśród audytorów badających sprawozdania spółek notowanych na Giełdzie Papierów Wartościowych w Warszawie, co świadczy o dużym zaufaniu do marki UHY ECA.

Podczas XVI Gali Rankingu Audytorów Dziennika Rzeczpospolita i Gazety Giełdy Parkiet Grupa UHY ECA otrzymała wyróżnienie – jako jedna z najbardziej aktywnych firm audytorskich spółek notowanych na New Connect. Osiągnięte w Rankingu II miejsce świadczy o wysokiej jakości usług świadczonych przez Grupę UHY ECA na rynku New Connect.

## **Ad. 2.**

W 2016 roku spółka UHY ECA Audyt Sp. z o.o. Sp.k. (spółka z grupy UHY ECA) brała udział w procesie IPO (z ang.: Initial Public Offering ) skutecznie doprowadzając do zatwierdzenia prospektu emisyjnego przez Komisję Nadzoru Finansowego oraz debiutu Artifex Mundi S. A. na Giełdzie Papierów Wartościowych w Warszawie. Łączna wartość transakcji wyniosła 99 mln PLN.

Powyższe działania wynikają z chęci skupienia się przede wszystkim na podstawowej działalności Grupy ECA i maksymalizacji jej rentowności w nadchodzącym roku.

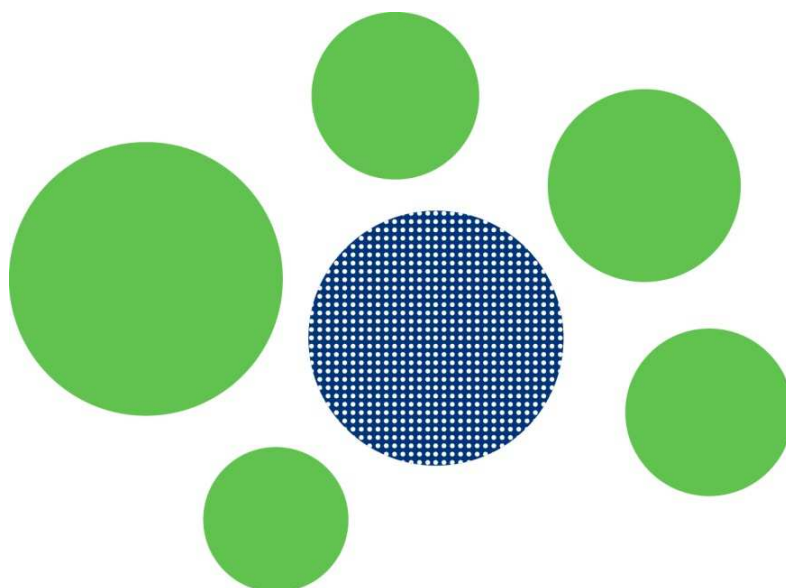
### **PRZEWIDYWANY ROZWÓJ GRUPY KAPITAŁOWEJ**

Celem Grupy Kapitałowej w najbliższych latach jest praca nad wzrostem pozycji całej Grupy na rynku usług audytorskich oraz znaczące umocnienie pozycji na rynku usług doradczych poprzez rozwój sprzedaży i koncentrację działań skierowanych na usługi doradztwa podatkowego i outsourcingu księgowego oraz ekspansję na rynki zagraniczne. W 2016 roku Zarząd spółki dominującej planuje dalszy rozwój poprzez intensywną sprzedaż usług oraz poprawę wyników ekonomicznych.

### **ZDARZENIA PO DNIU BILANSOWYM**

Dnia 27 marca 2017 r. Zarządu Giełdy Papierów Wartościowych w Warszawie S.A. Uchwałą Nr 302/2017 dopuścił do wprowadzenia do alternatywnego systemu obrotu na rynku NewConnect akcji zwykłych na okaziciela serii A, F1 i F2 spółki UHY ECA S.A.

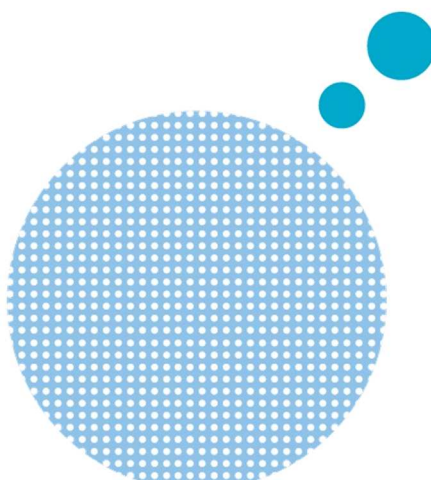
- 106.000 (sto sześć tysięcy) akcji serii A,
- 1.415.500 (jeden milion czterysta piętnaście tysięcy pięćset) akcji serii F1,
- 1.415.500 (jeden milion czterysta piętnaście tysięcy pięćset) akcji serii F2.



## V. Aktualna i przewidywana sytuacja finansowa, majątkowa i kadrowa

### Struktura bilansu

	31.12.2016 TPLN	%	31.12.2015 TPLN	%	31.12.2014 TPLN	%
Rzeczowe aktywa trwałe	824,25	5,7	475,60	3,5	267,0	2,0
Wartość firmy	8.551,10	58,9	8.551,10	62,4	8.551,1	64,2
Pozostałe wartości niematerialne	9,12	0,1	3,90	0,0	3,8	0,1
Inwestycje długoterminowe	27,00	0,2	27,00	0,2	27,0	0,2
Aktywa z tytułu odroczonego podatku dochodowego	188,12	1,3	234,10	1,7	218,6	1,6
Należności krótkoterminowe	953,12	7,5	1.033,80	7,5	980,4	7,3
Aktywa finansowe	172,14	1,2	187,10	1,4	201,5	1,5
Środki pieniężne i ich ekwiwalenty	2.567,59	15,9	2.184,30	15,9	2.407,0	18,1
Rozliczenia międzyokresowe	1.028,79	7,3	998,20	7,3	666,6	5,0
<b>Aktywa razem</b>	<b>14.521,39</b>	<b>100,0</b>	<b>13.695,10</b>	<b>100,0</b>	<b>13.923,0</b>	<b>100,0</b>
Kapitał własny	11.632,36	81,2	11.116,50	81,2	10.900,5	81,8
Rezerwy na zobowiązania	204,07	1,4	882,9	6,4	620,4	4,7
Zobowiązania długoterminowe	0,00	0,6	86	0,6	0,0	0,0
Zobowiązania krótkoterminowe	2.393,00	11,8	1.609,7	11,8	1.802,1	13,5
<b>Pasywa razem</b>	<b>14.521,39</b>	<b>100,0</b>	<b>13.695,1</b>	<b>100,0</b>	<b>13.323,0</b>	<b>100,0</b>



### Dynamika rachunku zysków i strat w cenach bieżących

	31.12.2016 TPLN	2015/2016 %	31.12.2015 TPLN	2014/2015 %	31.12.2014 TPLN
Przychody netto ze sprzedaży i zrównane z nimi	8.976,85	3,2	8.698,70	5,3	8.263,9
Koszty działalności operacyjnej	8.136,76	-0,1	8.144,20	-2,7	8.372,8
<b>Zysk (strata) ze sprzedaży</b>	<b>840,08</b>	<b>51,5</b>	<b>554,6</b>	<b>-608,8</b>	<b>-109,0</b>
Pozostałe przychody operacyjne	302,35	664,1	39,6	5,6	37,5
Pozostałe koszty operacyjne	157,57	2,1	154,3	-60,9	394,8
<b>Zysk (strata) z działalności operacyjnej</b>	<b>962,04</b>	<b>118,7</b>	<b>439,8</b>	<b>-194,3</b>	<b>-466,3</b>
Przychody finansowe	33,48	-78,2	153,6	16,6	131,7
Koszty finansowe	29,74	-62,8	80,1	-80,1	402,4
<b>Zysk (strata) z działalności gospodarczej</b>	<b>965,72</b>	<b>88,1</b>	<b>513,4</b>	<b>-169,7</b>	<b>-737,0</b>
Zysk (strata) brutto	965,72	88,1	513,4	-169,7	-737,0
Podatek dochodowy	215,48	-7,8	83,2	-487,0	-21,5
<b>Zysk (strata) netto</b>	<b>750,29</b>	<b>168,3</b>	<b>430,1</b>	<b>-160,1</b>	<b>-715,5</b>

### Wskaźniki finansowe

	31.12.2016	31.12.2015
Suma bilansowa	TPLN 14.521,39	13.695,1
Wynik finansowy netto	TPLN 750,29	430,1

### Rentowność

<b>Rentowność majątku</b>	Wynik netto do aktywów	%	5,2	3,2
<b>Rentowność sprzedaży netto</b>	Wynik netto do sprzedaży produktów i towarów	%	8,4	5,0

<b>Rentowność sprzedaży brutto</b>	Wynik na sprzedaży do sprzedaży produktów i towarów	%	9,4	6,4
<b>Rentowność kapitału własnego</b>	Wynik netto do kapitałów własnych	%	6,5	3,9

### Zadłużenie

31.12.2016 31.12.2015

<b>Pokrycie majątku zobowiązaniami</b>	Zobowiązania do majątku	%	16,5	18,8
--	-------------------------	---	------	------

### Płynność

<b>I stopnia</b>	Majątek obrotowy ogółem do zobowiązań krótkoterminowych	2,1	2,7
<b>II stopnia</b>	Majątek obrotowy ogółem bez zapasów do zobowiązań krótkoterminowych	2,1	2,7
<b>III stopnia</b>	Środki pieniężne i papiery wartościowe przeznaczone do obrotu do zobowiązań krótkoterminowych	1,1	1,5

<b>Trwałość struktury finansowania</b>	Kapitał własny, rezerwy i zobowiązania długoterminowe do sumy pasywów	83,4	81,8
--	---	------	------

### Efektywność

<b>Szybkość obrotu należnościami</b>	Należności z dostaw i usług do sprzedaży produktów i towarów	dni	35	39
<b>Szybkość obrotu zobowiązaniami</b>	Zobowiązania z dostaw i usług do wartości sprzedanych towarów i kosztu wytworzenia sprzedanych produktów	dni	43	45

### Inne wskaźniki

<b>EBIT (Zysk operacyjny)</b>	TPLN	439,8	439,8
<b>EBITDA (Zysk operacyjny przed amortyzacją)</b>	TPLN	593,8	593,8



Uzyskane wyniki z poszczególnych rodzajów działalności wykazane w rachunku zysków i strat za badany okres:

- wynik na sprzedaży	PLN	840.088,45
- wynik na pozostałej działalności operacyjnej	PLN	962.047,88
- wynik na działalności finansowej	PLN	965.782,56
- wynik zdarzeń nadzwyczajnych	PLN	0,00
- podatek dochodowy	PLN	215.484,36
wpłynęły na powstanie zysku netto w kwocie	PLN	750.298,20

Struktura majątkowa Grupy UHY ECA w 2016 r. uległa nieznacznej poprawie. Suma aktywów uległa zwiększeniu o około 6%, na co główny wpływ prawie wszystkie pozycje aktywów oprócz aktywa na podatek dochodowy i wyceny papierów wartościowych.

W strukturze aktywów nadal głównymi pozycjami jest wartość firmy, która stanowi ponad 58,9% sumy bilansowej. Kolejnym istotnym składnikiem aktywów są środki pieniężne i ich ekwiwalenty, które na koniec 2016 roku stanowiły 17,7% sumy bilansowej, w porównaniu do 15,9% w roku ubiegłym.

Dzięki wzrostowi przychodów i spadkowi kosztów działalności operacyjnej Grupa osiągnęła zysk ze sprzedaży w wysokości 840.08 TPLN.

Zysk na działalności finansowej wynika w głównej mierze z odsetek od lokat.

Powyższe zdarzenia miały kluczowy wpływ na wygenerowany w 2016 roku rekordowy zysk netto na poziomie 750,29 TPLN.

W związku z opisanymi wyżej zyskami z działalności operacyjnej oraz finansowej znacznemu polepszeniu uległy wszystkie wskaźniki rentowności.

Podobnie wszystkie wskaźniki płynności finansowej wykazały wzrost.

## **SYTUACJA KADROWA**

- **SPÓŁKA DOMINUJĄCA**

Na dzień 31 grudnia 2016 r. Spółka dominująca zatrudniała 1 osobę w oparciu o umowę o pracę. Dwóch Członków Zarządu sprawuje funkcję na zasadzie powołania. Polityka zatrudnienia jest elastyczna i dopasowana do aktualnych potrzeb Spółki.

- **GRUPA KAPITAŁOWA UHY ECA**

Na dzień 31 grudnia 2016 r. w Grupie Kapitałowej UHY ECA zatrudnionych było 72 osób w oparciu o umowę o pracę. Dwóch Członków Zarządu spółki dominującej sprawuje funkcję na zasadzie powołania. Polityka zatrudnienia jest elastyczna i dopasowana do aktualnych potrzeb w Grupie Kapitałowej UHY ECA.

Grupy zawodowe	Liczba osób:
	Rok 2016
Zarząd	2
Administracja	6
Dział sprzedaży	8
Pracownicy outsourcingu księgowego	17
Pracownicy audytu	33
Pracownicy doradztwa podatkowego	8
Razem:	<b>74</b>

Pracownicy pogłębiają i aktualizują swoją wiedzę poprzez udział w specjalistycznych kursach i szkoleniach.

W trakcie 2016 r., Grupa Kapitałowa UHY ECA kontynuowała praktykę dzielenia się swoją wiedzą i doświadczeniem ze środowiskiem akademickim. Wspierała to środowisko, organizując praktyki dla studentów uczelni ekonomicznych z Krakowa, Poznania, Warszawy oraz Katowic.

Pracownicy i przedstawiciele Grupy Kapitałowej wydają liczne artykuły i publikacje w codziennej prasie branżowej, ekonomicznej oraz finansowej. Na stałe współpracujemy z Rzeczpospolitą, pisząc komentarze eksperckie z zagadnień księgowych, podatkowych oraz kadrowo-płacowych. Publikujemy teksty finansowo-ekonomiczne na portalach internetowych oraz w tygodnikach i miesięcznikach.

## VI. Wskazanie czynników ryzyka i zagrożeń w tym informacje o instrumentach finansowych

Grupa Kapitałowa obecnie nie dysponuje kompleksowym zinformowanym systemem zarządzania ryzykiem. Poszczególne rodzaje ryzyk są analizowane odrębnie przez Zarząd w stosunku do działań, w którym może pojawić się ryzyko.

W spółkach wchodzących w skład Grupy Kapitałowej UHY ECA może wyróżnić następujące istotne ryzyka:

- ryzyko rynkowe:
  - ryzyko cenowe,
  - ryzyko walutowe,
  - ryzyko stopy procentowej,
- ryzyko kredytowe,
- ryzyko płynności.

W celu zminimalizowania **ryzyka cenowego** Grupa stosuje zasadę dywersyfikacji usług, realizacji usług od kwalifikowanych Wykonawców oraz pracowników, a także negocjacji zleceń na dłuższe niż rok okresy.

Grupa jest narażona na ryzyko walutowe ze względu na zobowiązania wynikające z członkostwa w sieci UHY International. Jednocześnie Grupa zmniejsza to ryzyko poprzez otrzymywanie swoich należności od niektórych kontrahentów wyrażanych w walucie.

Grupa posiada zobowiązania finansowe z tytułu leasingu oprocentowanego zmienną stopą procentową. Na dzień bilansowy zobowiązania z tytułu leasingu w ramach Grupy wynosiły 131.489,82 PLN. Miesięcznie płatności z tego tytułu nie przekraczają 10 TPLN i nie stanowią istotnego obciążenia dla płynności finansowej Grupy.

Grupa dysponuje linią kredytowymi w rachunku bieżącym w spółce Outsourcing Sp. z o.o. do kwoty 90.000,00 PLN oraz UHY ECA Audyt Spółka z ograniczoną odpowiedzialnością Sp. k. do kwoty 200.000,00 PLN. Na dzień bilansowy ich oprocentowanie wynosiło odpowiednio 4,76% i 4,26% w skali roku. Na dzień bilansowy Grupa posiadała debet w rachunku bieżącym na kwotę 55.453,38 PLN. Kwota ta nie stanowiła istotnego obciążenia dla płynności finansowej Grupy.

Grupa jest narażona na ryzyko kredytowe, polegające na braku wpływu należności z tytułu sprzedaży (w określonym terminie bądź w ogóle). Przed tym ryzykiem Grupa zabezpiecza się poprzez ocenę zdolności kredytową swoich znaczących klientów, stosowanie przedpłat, stosowanie zabezpieczeń, doskonalenie systemu windykacji należności.

Poszczególne jednostki Grupy Kapitałowej UHY ECA nie są narażone na ryzyko utraty płynności finansowej.

W roku obrotowym nie wystąpiły zakłócenia przepływów środków finansowych.

Również w swojej działalności Grupa jest narażona na ryzyko płynności. W celu jego zmniejszenia Grupa negocjuje umowy z Wykonawcami z wydłużonymi terminami zapłaty.

## AKTYWA FINANSOWE

Na dzień bilansowy Grupa Kapitałowa ECA posiadała następujące aktywa finansowe przeznaczone do obrotu wyceniane w wartości godziwej:

Papiery wartościowe	Wartość w cenie nabycia	Wartość wyceny rynkowej	Różnica z wyceny
Akcje	157.204,53	187.084,62	29.880,09

Na pozycję składają się akcje spółek notowanych na rynku NewConnect. Wycena dokonywana jest wg kursu z dnia bilansowego. Ryzyka związane z akcjami notowanymi na tym rynku dotyczą w głównej mierze dużych i przewidywalnych wahań kursów oraz niskiej płynności.

## INNE RYZYKA I ZAGROŻENIA

Na działalność gospodarczą Grupy Kapitałowej i jej spółek zależnych może potencjalnie wpłynąć szereg zagrożeń, które mogą znaleźć odbicie w jej sytuacji finansowej i majątkowej.

Do istotnych czynników ryzyka i zagrożeń należy zaliczyć:

- 1) Zaostrzenie się konkurencyjności na rynku może skutkować poniesieniem większych nakładów na informacje o ofercie usług;
- 2) Ograniczone możliwości podpisania kontraktów długoterminowych, co związane jest z charakterem prowadzonej działalności i posiadaną ofertą usług.
- 3) Zmiany ustawowe w regulacjach dotyczących warunków prowadzonej przez Spółkę oraz spółki grupy ECA działalności gospodarczej, w szczególności nowelizacja ustawy z dnia 7 maja 2009 r. o biegłych rewidentach i ich samorządzie, podmiotach uprawnionych do badania sprawozdań finansowych oraz o nadzorze publicznym (Dz. U. nr 77, poz. 649 ze zmianami), nowelizacja przepisów związanych z działalnością Autoryzowanego Doradcy i jego rolą na rynku kapitałowym oraz Dyrektywa i Rozporządzenie Parlamentu Europejskiego w sprawie ustawowych badań sprawozdań finansowych.
- 4) Kwestie organizacyjno – formalne związane z połączeniem. Ujednolicenie i wdrożenie mechanizmów wspólnej realizacji przedsięwzięć biznesowych, zgodnie z przyjętą koncepcją strategii dla grupy spółek.

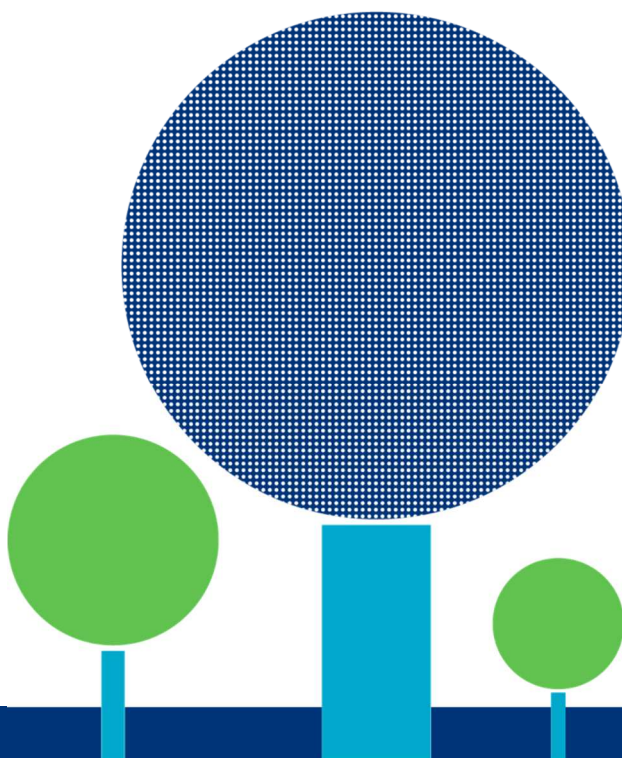


## VII. Ważniejsze osiągnięcia w dziedzinie badań i rozwoju

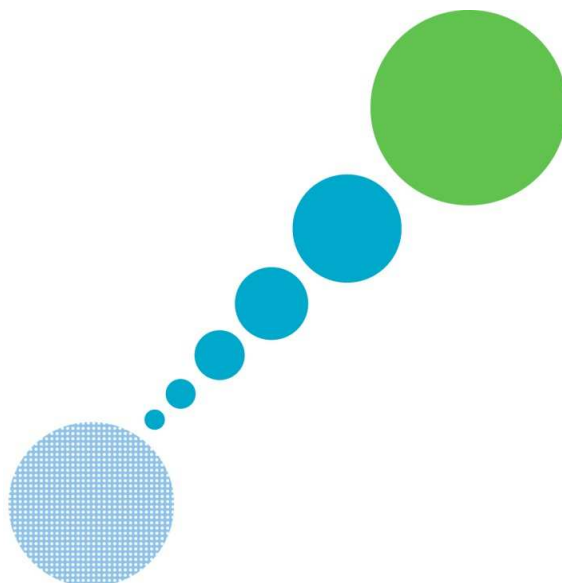
Biorąc pod uwagę charakter branży w której działa Grupa Kapitałowa UHY ECA, nie zachodzi wymóg wskazania ważniejszych osiągnięć w dziedzinie badań i rozwoju.

## VIII. Ochrona środowiska

Grupa Kapitałowa UHY ECA nie prowadzi działalności, której charakter nakładałby na spółki ją tworzące szczególnych obowiązków, dotyczących warunków korzystania ze środowiska naturalnego. Wszelkie rozwiązania racjonalizatorskie w zakresie ochrony środowiska są uwzględniane w zakresie optymalnej organizacji prowadzonej przez poszczególne spółki z Grupy działalności biurowej, racjonalnego wykorzystania materiałów biurowych, korzystania z materiałów produkowanych z surowców wtórnych, itp.



W 2016 r. UHY ECA S.A. stosowała zasady Dobrych Praktyk Spółek notowanych na rynku NewConnect w odniesieniu do punktów dotyczących konieczności prowadzenia przejrzystej strony internetowej i efektywnej polityki informacyjnej, by zapewnić inwestorom szybki i szeroki dostęp do informacji, który niezbędny jest do oceny sytuacji i perspektyw Spółki oraz sposobu jej funkcjonowania. W ocenie Zarządu Spółki, informacje zawarte na stronie internetowej UHY ECA S.A. dają pełen obraz o sytuacji Spółki zarówno w kwestii jej finansów, jak i środowiska, w jakim funkcjonuje (pkt 1-5) z wyłączeniem punktu 3.8., gdyż Zarząd Spółki nie publikuje prognoz wyników finansowych wraz z założeniami do tych prognoz. UHY ECA S.A. korzystało w 2016 r. z usług autoryzowanego doradcy, stąd zastosowania do punktu 6,7 i 8 zasad Dobrych Praktyk Spółek notowanych na rynku NewConnect. W odniesieniu do punktu 9 zbioru UHY ECA S.A. prezentuje wskazane w punkcie 9.1 oraz 9. 2 informacje w raportach rocznych. Punkt 10, dotyczący obecności władz spółki oraz organów nadzorujących podczas WZA, jest zawsze realizowany. Punkt 11 był i jest realizowany przez Spółkę. Punkt 12 będzie stosowany, jeżeli zajdzie zdarzenie w Spółce zgodnie z regulacjami. UHY ECA S.A. stosuje pkt 13 zbioru Dobrych Praktyk Spółek Notowanych na NewConnect zgodnie z regulacjami GPW odnośnie informacji związanych z WZA. Spółka stosuje pkt 14 i 15 zbioru Dobrych Praktyk Spółek Notowanych na NewConnect. W 2016 roku Spółka wypłaciła dywidendę z zysku za 2015 rok. Zbiór dobrych praktyk spółek notowanych na rynku NewConnect w punkcie 16 nakłada obowiązek publikowania raportów miesięcznych w terminie 14 dni od zakończenia miesiąca. UHY ECA S.A. publikowała w roku 2016 rozszerzone raporty miesięczne o dane finansowe zgodne pod względem merytorycznym z rekomendacjami zbioru w terminie wskazanym w harmonogramie publikacji raportów w danym roku, tj. w terminie do 25 dnia miesiąca kalendarzowego.



## **REASUMPCJA**

Znane nam fakty, z których najistotniejsze zostały przedstawione w niniejszym sprawozdaniu, wskazują, że sytuacja Grupy Kapitałowej UHY ECA nie budzi obaw co do funkcjonowania w dającej się przewidzieć przyszłości. Pomimo trwającej na rynku dekonjunktury nie występują zjawiska, które mogłyby świadczyć o zagrożeniu kontynuacji działalności spółki tworzących Grupę Kapitałową UHY ECA ani o ograniczeniu jej skali, a zachodzące zmiany wskazują na kontynuowanie rozwoju.

Zarząd UHY ECA S.A.:

*dr Roman Seredyński*

*Prezes Zarządu*

*Piotr Woźniak*

*Członek Zarządu*