



**ECA S.A. | Siedziba główna | ul. Moniuszki 50, 31-523 Kraków**  
tel.: +48 12 417 78 00, fax: +48 12 417 78 00 wew. 825, e-mail: [biuro@ecagroup.pl](mailto:biuro@ecagroup.pl)  
NIP: 676-101-53-37 | REGON: 350778346 | KRS: 0000142734  
Sąd Rejonowy dla Krakowa-Śródmieścia w Krakowie, XI Wydział Gospodarczy KRS  
Kapitał Zakładowy 2 940 500 PLN, w pełni opłacony  
Nr konta: ING Bank Śląski S.A. 17 1050 1445 1000 0022 6127 3342

**Biuro w Poznaniu** | ul. Noskowskiego 2/3a, 61-704 Poznań  
**Biuro w Warszawie** | ul. Gdańska 45a, 01-633 Warszawa  
**Biuro we Wrocławiu** | ul. W. Jagiełły 3/54, 50-201 Wrocław  
**Biuro w Zabrzu** | ul. B. Hagera 41, 41-800 Zabrze  
[www.ecagroup.pl](http://www.ecagroup.pl)

## SKONSOLIDOWANY RAPORT GRUPY KAPITAŁOWEJ ECA ZA I KWARTAŁ 2015 ROKU

Kraków, 14.05.2015 r.

**ECA S.A. | Siedziba główna | ul. Moniuszki 50, 31-523 Kraków**  
tel.: +48 12 417 78 00, fax: +48 12 417 78 00 wew. 825, e-mail: [biuro@ecagroup.pl](mailto:biuro@ecagroup.pl)  
NIP: 676-101-53-37 | REGON: 350778346 | KRS: 0000142734  
Sąd Rejonowy dla Krakowa-Śródmieścia w Krakowie, XI Wydział Gospodarczy KRS  
Kapitał Zakładowy 2 940 500 PLN, w pełni opłacony  
Nr konta: ING Bank Śląski S.A. 17 1050 1445 1000 0022 6127 3342

**Biuro w Poznaniu** | ul. Noskowskiego 2/3a, 61-704 Poznań  
**Biuro w Warszawie** | ul. Gdańska 45a, 01-633 Warszawa  
**Biuro we Wrocławiu** | ul. W. Jagiełły 3/54, 50-201 Wrocław  
**Biuro w Zabrzu** | ul. B. Hagera 41, 41-800 Zabrze  
[www.ecagroup.pl](http://www.ecagroup.pl)

## Spis Treści

1. Wprowadzenie.
2. Podstawowe informacje o Grupie Kapitałowej ECA S.A., w tym opis organizacji grupy kapitałowej, ze wskazaniem jednostek podlegających konsolidacji.
3. Struktura akcjonariatu i organy nadzorcze Emitenta, w tym informacja o strukturze akcjonariatu Emitenta, ze wskazaniem akcjonariuszy posiadających, na dzień przekazania raportu, co najmniej 5% głosów na walnym zgromadzeniu.
4. Wybrane skonsolidowane dane finansowe.
5. Kwartalne skrócone skonsolidowane sprawozdanie finansowe.
  - 5.1 Informacja o zasadach przyjętych przy sporządzaniu raportu, w tym informacje o zmianach stosowanych zasad (polityki) rachunkowości.
  - 5.2 Skonsolidowane sprawozdanie z całkowitych dochodów.
  - 5.3 Skonsolidowane sprawozdanie z sytuacji finansowej.
  - 5.4 Skonsolidowane sprawozdanie z przepływów pieniężnych.
  - 5.5 Skonsolidowane sprawozdanie ze zmian w kapitale własnym.
  - 5.6 Wybrane informacje dodatkowe.
6. Wybrane jednostkowe dane finansowe
7. Skrócone jednostkowe sprawozdanie finansowe Emitenta
  - 7.1 Informacja o zasadach przyjętych przy sporządzaniu raportu, w tym informacje o zmianach stosowanych zasad (polityki) rachunkowości
  - 7.2 Jednostkowe sprawozdanie z całkowitych dochodów Emitenta
  - 7.3 Jednostkowe sprawozdanie z sytuacji finansowej Emitenta
  - 7.4 Jednostkowe sprawozdanie z przepływów pieniężnych Emitenta
  - 7.5 Jednostkowe sprawozdanie ze zmian w kapitale własnym Emitenta
8. Komentarz Zarządu, zawierający zwięzłą charakterystykę istotnych dokonań lub niepowodzeń emitenta w okresie, którego dotyczy raport, wraz z opisem najważniejszych czynników i zdarzeń, w szczególności o nietypowym charakterze, mających wpływ na osiągnięte wyniki, w odniesieniu do Emitenta i Grupy.
9. Informacja Zarządu na temat aktywności, jaką w okresie objętym raportem podjęto w obszarze rozwoju prowadzonej działalności, w szczególności poprzez działania nastawione na wprowadzenie rozwiązań innowacyjnych w przedsiębiorstwie.
10. Stanowisko Zarządu odnośnie możliwości realizacji publikowanych prognoz finansowych na dany rok obrotowy.
11. Opis stanu realizacji działań i inwestycji emitenta oraz harmonogramu ich realizacji, - odniesienie
12. Informacje dotyczące liczby osób zatrudnionych przez emitenta, w przeliczeniu na pełne etaty.
13. Oświadczenie Zarządu.

## 1. Wprowadzenie

Zarząd ECA S.A. przedkłada raport z działalności Spółki oraz Grupy Kapitałowej w I kwartale 2015 roku. Zawarte w niniejszym raporcie wyniki finansowe Emitent prezentuje w MSR i obejmują one Grupę Kapitałową ECA, w której Emitent jest jednostką dominującą.

## 2. Podstawowe informacje o Grupie Kapitałowej ECA, w tym opis organizacji grupy kapitałowej, ze wskazaniem jednostek podlegających konsolidacji.

**ECA S.A.** jest spółką akcyjną, mającą siedzibę w Krakowie przy ul. Moniuszki 50, 31 - 523 Kraków.

**Numer statystyczny w systemie REGON:** 350778346

**Numer identyfikacji podatkowej NIP:** 676 10 15 337

ECA S.A. została wpisana do Rejestru Przedsiębiorców Krajowego Rejestru Sądowego przez Sąd Rejonowy dla Krakowa - Śródmieścia w Krakowie, XI Wydział Gospodarczy KRS pod nr KRS 0000142734. Kapitał zakładowy ECA S.A. wynosi 2.940.500, 00 zł i dzieli się na 5.881.000 akcji zwykłych na okaziciela. Kwota kapitału wpłaconego wynosi 2.940.500,00 zł. ECA S.A. ma siedzibę w Krakowie, a oddziały w Zabrze, Warszawie, Poznaniu, Wrocławiu.

### Wskazanie jednostek wchodzących w skład grupy kapitałowej Emitenta na ostatni dzień okresu objętego raportem kwartalnym:

Na ostatni dzień okresu objętego raportem kwartalnym Emitent posiada udziały w następujących podmiotach gospodarczych:

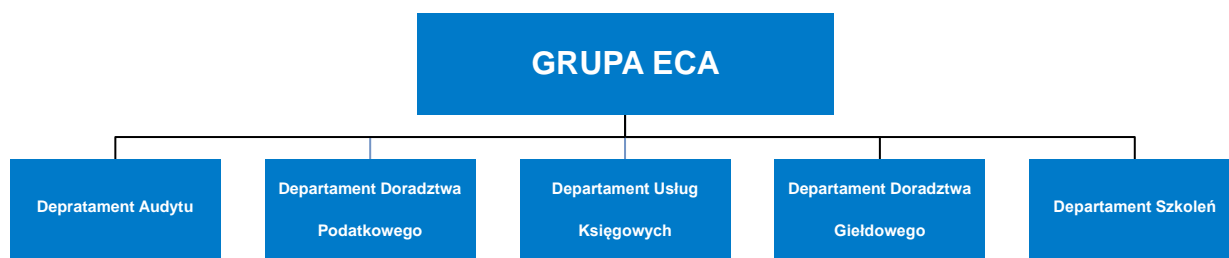
- 1) **ECA Seredyński i Wspólnicy Spółka z ograniczoną odpowiedzialnością Sp. k.** z siedzibą w Krakowie, wpisana do rejestru przedsiębiorców Krajowego Rejestru Sądowego przez Sąd Rejonowy dla Krakowa - Śródmieścia w Krakowie, XI Wydział Gospodarczy Krajowego Rejestru Sądowego pod nr KRS 0000418856. Jako komandytariusz Emitent odpowiada do wysokości sumy komandytowej, tj. 782.478 zł. Udział ECA S.A. jako wspólnika w majątku Spółki wynosi 97% i w takim samym stosunku uczestniczy on w zyskach i stratach Spółki.
- 2) **ECA Podatki spółka z ograniczoną odpowiedzialnością sp. k.** z siedzibą w Krakowie, wpisana do rejestru przedsiębiorców Krajowego Rejestru Sądowego przez Sąd Rejonowy dla Krakowa - Śródmieścia w Krakowie, XI Wydział Gospodarczy Krajowego Rejestru Sądowego pod nr KRS 0000419783. Jako komandytariusz Emitent odpowiada do wysokości sumy komandytowej, tj. 28.322 zł. Udział ECA S.A. jako wspólnika w majątku Spółki wynosi 98% i w takim samym stosunku uczestniczy on w zyskach i stratach Spółki.
- 3) **ECA Szkolenia sp. z o.o.** z siedzibą w Krakowie, wpisana do rejestru przedsiębiorców Krajowego Rejestru Sądowego przez Sąd Rejonowy dla Krakowa - Śródmieścia w Krakowie, XI Wydział Gospodarczy Krajowego Rejestru Sądowego pod nr KRS 0000395199, w której ECA S.A. posiada 100 (słownie: sto) udziałów

o wartości nominalnej 50 zł (słownie: pięćdziesiąt złotych) każdy, tj. o łącznej wartości nominalnej 5.000 zł (słownie: pięć tysięcy złotych), co stanowi 100% udziałów w kapitale zakładowym Spółki.

- 4) **ECA Outsourcing sp. z o.o.** z siedzibą w Krakowie, wpisana do rejestru przedsiębiorców Krajowego Rejestru Sądowego przez Sąd Rejonowy dla Krakowa - Śródmieścia w Krakowie, XI Wydział Gospodarczy Krajowego Rejestru Sądowego pod nr KRS 0000423285, w której ECA S.A. posiada 100 (słownie: sto) udziałów o wartości nominalnej 360 zł (słownie: trzysta sześćdziesiąt złotych) każdy, tj. o łącznej wartości nominalnej 36.000,00 zł (słownie: trzydzieści sześć tysięcy złotych), co stanowi 100% udziałów w kapitale zakładowym Spółki.
- 5) **Auxilium Audyt Spółka z ograniczoną odpowiedzialnością Sp. k.** z siedzibą w Krakowie, wpisana do rejestru przedsiębiorców Krajowego Rejestru Sądowego przez Sąd Rejonowy dla Krakowa - Śródmieścia w Krakowie, XI Wydział Gospodarczy Krajowego Rejestru Sądowego pod nr KRS: 0000321651. Jako komandytariusz Emitent odpowiada do wysokości sumy komandytowej, tj. 773.780 zł. Udział ECA S.A. jako współnika w majątku Spółki wynosi 98% i w takim samym stosunku uczestniczy on w zyskach i stratach Spółki.

Emitent posiada także udziały w Auxilium - Archeo Kancelaria Archiwizacyjna Sp. z o.o. z siedzibą w Krakowie. Zgodnie z regułami MSSF 10 i 11, spółka ta nie wchodzi w skład Grupy Kapitałowej, nie jest jednostką zależną, tworzy sieć.

### Struktura działania Grupy ECA:



### Grupa ECA - profil działalności

Grupa Kapitałowa ECA świadczy usługi w zakresie audytu, podatków, księgowości, szkoleń oraz doradztwa giełdowego. Grupa Kapitałowa ECA przeprowadziła badania audytorskie szeregu podmiotów, jednostek zainteresowania publicznego, w tym spółek notowanych na Giełdzie Papierów Wartościowych, czy towarzystw funduszy inwestycyjnych. Nasi eksperci doradztwa podatkowego z sukcesem reprezentują interesy klientów, w tym również przed Naczelnym Sądem Administracyjnym. Posiadamy kompetencje w zakresie niemieckiego prawa

bilansowego (HGB). Zapewniliśmy obsługę wielu transakcji kapitałowych i debiutów giełdowych. ECA S.A. jest Autoryzowanym Doradcą oraz Firmą Partnerską Giełdy Papierów Wartościowych w Warszawie. Wysokie kompetencje Grupy ECA potwierdzają pozycje w pierwszej dziesiątce najbardziej prestiżowych rankingów firm audytorskich i doradztwa podatkowego. Relacje z Klientami opieramy na zaufaniu, budując trwałe stosunki jako profesjonalny partner w biznesie. Naszych specjalistów wyróżniają doskonale kompetencje i wieloletnie doświadczenie praktyczne. Współpracowaliśmy z największymi polskimi i międzynarodowymi firmami, funduszami i inwestorami. Grupa ECA cieszy się uznaniem Klientów, a także mediów, którym zapewniamy opinie eksperckie. Udowodniliśmy, że potrafimy obsłużyć podmioty oraz grupy kapitałowe należące do największych tego typu struktur w Polsce. Z Klientami dzielimy się dostrzeżonymi możliwościami optymalizacji ich biznesu, proponując kompleksowe rozwiązania w zakresie:

- audytu,
- podatków,
- outsourcingu księgowego,
- szkoleń,
- doradztwa giełdowego.

Eksperti ECA S.A. wspomagają klientów w rozwiązywaniu problemów z zakresu outsourcingu finansowego. Emitent stara się wykorzystywać najlepsze ze zdobytych doświadczeń, łącząc wysoki standard usług i profesjonalizm z niezależnością. Stosunki spółki z Klientami opierają się zawsze na partnerstwie i wzajemnym zaufaniu. Model działalności ECA S.A. oparty jest na zdywersyfikowanych grupach docelowych. Dużym atutem Grupy ECA jest elastyczność polegająca na całkowitym dopasowaniu oferty do potrzeb klienta oraz kompleksowości oferowanych usług. Grupa dysponuje zespołem specjalistów o różnych profilach biznesowych – wśród nich znajdują się między innymi biegli rewidenci, doradcy podatkowi, specjaliści z uprawnieniami do usługowego prowadzenia ksiąg handlowych, prawnicy oraz ekonomiści.

### **3. Struktura akcjonariatu i organy Emitenta, w tym informacja o strukturze akcjonariatu Emitenta, ze wskazaniem akcjonariuszy posiadających, na dzień przekazania raportu, co najmniej 5% głosów na walnym zgromadzeniu.**

Na dzień przekazania niniejszego raportu, kapitał zakładowy Spółki wynosi 2.940.500,00 zł i składa się z 5.881.000 akcji o wartości nominalnej 0,50 zł (pięćdziesiąt groszy) każda. W jego skład wchodzi akcje następujących serii:

- I. Liczba akcji na okaziciela serii A: w łącznej ilości 233.200 sztuk,
- II. Liczba akcji na okaziciela serii B: w łącznej ilości 267.120 sztuk,
- III. Liczba akcji na okaziciela serii C: w łącznej ilości 500.320 sztuk,
- IV. Liczba akcji na okaziciela serii D: w łącznej ilości 299.360 sztuk,
- V. Liczba akcji na okaziciela serii E: w łącznej ilości 1.750.000 sztuk,
- VI. Liczba akcji na okaziciela serii F1: w łącznej ilości 1.415.500 sztuk,
- VII. Liczba akcji na okaziciela serii F2: w łącznej ilości 1.415.500 sztuk.

**AKCJONARIAT:**

Według najlepszej wiedzy Emitenta, z uwzględnieniem zawiadomień akcjonariuszy i stanu akcjonariatu na ostatnim Walnym Zgromadzeniu Akcjonariuszy, stan akcjonariatu na dzień przekazania raportu jest następujący:

AKCJONARIUSZ	Ilość akcji	Udział % w kapitale zakładowym	Ilość głosów	Udział % w kapitale i głosach (po wyłączeniu akcji własnych)
RS Holding sp. z o.o.	2 157 550	36,69 %	2 157 550	41,59%
Sławomir Jarosz wraz z podmiotami powiązanymi i blisko	801 800	13,79%	801 800	15,63%
ECA S.A. (akcje własne)	693 474	11,79%	xx	xx
Piotr Woźniak	294 265	5,00%	294 265	5,67%
Pozostali	1 938 021	32,95%	1 938 021	37,36%

**Rada Nadzorcza ECA S.A.**
**Skład Rady Nadzorczej w okresie objętym raportem:**

Agnieszka Rembiesa - Przewodnicząca Rady Nadzorczej,  
 Barbara Jędrzejek - Członek Rady Nadzorczej,  
 Robert Samek - Członek Rady Nadzorczej  
 Robert Kuc - Członek Rady Nadzorczej,  
 Jarosław Lenartowski - Członek Rady Nadzorczej.

Do dnia publikacji niniejszego raportu skład Rady Nadzorczej nie uległ zmianie.

**Zarząd ECA S.A.:**
**Skład Zarządu w okresie objętym raportem:**

dr Roman Seredyński - Prezes Zarządu,  
 Piotr Woźniak - Członek Zarządu.

Do dnia publikacji niniejszego raportu skład Zarządu nie uległ zmianie.

#### 4. Wybrane skonsolidowane dane finansowe

Poniższe dane finansowe zostały przeliczone na EUR według następujących zasad:

- pozycje aktywów i pasywów według średniego kursu NBP na kolejne dni bilansowe, tj.:

na 31.03.2014: 4,1713

na 31.03.2015: 4,0890

- pozycje rachunku zysków i strat, sprawozdania z całkowitych dochodów według średnich arytmetycznych kursów ogłoszonych przez NBP na ostatnie dni miesiący w okresie, tj.:

I kwartał 2014: 4,1894

I kwartał 2015: 4,1489

L.p.	SKONSOLIDOWANE DANE FINANSOWE	w zł		w EUR	
		I kwartał 2015 01.01.2015 - 31.03.2015	I kwartał 2014 01.01.2014 - 31.03.2014	I kwartał 2015 01.01.2015 - 31.03.2015	I kwartał 2014 01.01.2014 - 31.03.2014
1	Przychody netto ze sprzedaży	2.537.562,01	2.619.412,23	611.627,76	625.247,58
2	Amortyzacja	32.665,34	39.801,92	7.873,32	9.500,63
3	Zysk/strata na sprzedaży	597.723,10	514.151,55	144.069,01	122.726,77
4	Zysk/strata na działalności operacyjnej	603.855,34	403.925,34	145.547,06	96.416,04
5	Zysk/strata brutto	612.017,56	358.015,54	147.514,40	85.457,47
6	Zysk/strata netto	541.072,22	336.679,45	130.414,46	80.364,60

Źródło: Spółka

L.p.	SKONSOLIDOWANE DANE FINANSOWE	w zł		w EUR	
		31.03.2015 r.	31.03.2014 r.	31.03.2015 r.	31.03.2014 r.
1	Kapitał własny	11.441.564,76	12.110.193,54	2.798.132,74	2.903.218,07
2	Należności długoterminowe	0,00	0,00	0,00	0,00
3	Należności krótkoterminowe	1.739.017,17	1.274.424,37	425.291,56	305.522,11
4	Środki pieniężne i inne aktywa pieniężne	2.312.569,11	525.217,87	565.558,60	125.912,27
5	Zobowiązania długoterminowe	201.823,79	402.444,73	49.357,74	96.479,45
6	Zobowiązania krótkoterminowe	2.593.915,65	3.004.666,84	634.364,31	720.319,05

Źródło: Spółka



## 5. Skrócone skonsolidowane sprawozdanie finansowe

Skonsolidowane sprawozdanie finansowe zostało sporządzone zgodnie z Międzynarodowymi Standardami Rachunkowości i Międzynarodowymi Standardami Sprawozdawczości Finansowej. W szczególności niniejszy raport sporządzono w oparciu o MSR 34 Śródroczna sprawozdawczość finansowa, MSSF 10 Skonsolidowane sprawozdanie finansowe oraz MSR 27 Jednostkowe sprawozdania finansowe. W kwestiach nie uregulowanych przez MSSF zastosowano wymogi ustawy o rachunkowości.

Dane porównawcze za rok 2014 są danymi ostatecznymi z opublikowanego sprawozdania finansowego za rok 2014.

### 5.1 Informacja o zasadach przyjętych przy sporządzaniu raportu, w tym informacje o zmianach stosowanych zasad (polityki) rachunkowości

#### Metody wyceny aktywów i pasywów oraz ustalanie wyniku finansowego

##### Rzeczowe aktywa trwałe

Wycena odbywa się według ceny nabycia lub kosztu wytworzenia z uwzględnieniem poniższych wytycznych.

Komputery umarżane są przez okres 3 lat.

Inne urządzenia techniczne umarżane są przez okres 5 lat.

Samochody osobowe oraz ciężarowe (zarówno będące własnością spółki, jak i użytkowane na podstawie umowy leasingu finansowego zgodnie z UOR) umarżane są przez okres 4 lat.

Wartość rezydualna środków trwałych przyjmowana jest jako zero. Jedynie w przypadku środków transportu ustalane jest w wartości rynkowej 4-letniego składnika majątkowego. Wartość nie podlega amortyzacji i jest ujmowana jako koszt w chwili zbycia składnika. Wartość rynkowa jest ustalana przez kierownika jednostki na podstawie przeciętnych cen pojawiających się wśród ogłoszeń internetowych.

Środki trwałe o wartości poniżej 3.500 zł, jeśli zostaną uznane za nieistotne, mogą być umarżane jednorazowo.

##### Wartości niematerialne i wartość firmy

Wycena odbywa się według ceny nabycia lub kosztu wytworzenia. Na dzień bilansowy wartości niematerialne wycenia się według wartości początkowej pomniejszonej o łączne odpisy amortyzacyjne.

Wartość firmy nie podlega amortyzacji i zgodnie z MSR 36 i jest corocznie poddawana testowi na utratę wartości.

Wartość początkowa ustalona jest zgodnie z MSSF 3.

##### Aktywa finansowe

Aktywa finansowe ujmowane zgodnie ze standardem MSR 39 są klasyfikowane do dwóch kategorii:

- 1) aktywa finansowe wyceniane w wartości godziwej przez wynik finansowy,
- 2) inwestycje utrzymywane do terminu wymagalności,
- 3) pożyczki i należności,
- 4) aktywa finansowe dostępne do sprzedaży.

Do kategorii pierwszej są klasyfikowane wszystkie te aktywa finansowe, dla których celem jednostki jest utrzymywanie tych aktywów finansowych dla uzyskania umownych przepływów pieniężnych, oraz postanowienia umowne powodują w określonych terminach przepływy pieniężne, które są wyłącznie spłatami nierozliczonej kwoty nominalnej i odsetek od tej kwoty. Wszystkie inne są klasyfikowane do grupy 2, tj. aktywów finansowych wycenianych w wartości godziwej. Klasyfikacja aktywów finansowych jest dokonywana w momencie początkowego ujęcia i może być zmieniona jedynie wówczas, gdy zmienił się biznesowy model zarządzania aktywami finansowymi.

W momencie początkowego ujęcia jednostka wycenia składnik aktywów finansowych w jego wartości godziwej skorygowanej o koszty transakcji, które można bezpośrednio przypisać do nabycia lub emisji tych aktywów finansowych.

Jako aktywa finansowe wyceniane w terminie późniejszym w zamortyzowanym koszcie są zazwyczaj wykazywane udzielone pożyczki i kredyty oraz nabyte dłużne papiery wartościowe z określonym terminem wymagalności. Na każdy dzień bilansowy jednostka dokonuje weryfikacji aktywów finansowych wycenianych w zamortyzowanym koszcie pod kątem utraty wartości zgodnie z MSR 39. Jeżeli jednostka stwierdzi przesłanki utraty wartości, podejmuje procedury ustalenia wysokości odpisu aktualizującego wartość aktywów. Straty z tytułu utraty wartości ujmowane są niezwłocznie w wyniku finansowym w ciężar kosztów finansowych.

Do aktywów finansowych wycenianych w terminie późniejszym w wartości godziwej należą m.in. udziały i akcje w innych jednostkach niż podporządkowane oraz instrumenty pochodne będące aktywami. Zyski lub straty na składniku aktywów finansowych wycenianych w wartości godziwej ujmowane są w wyniku finansowym jako przychody bądź koszty finansowe.

### Należności

Na dzień nabycia lub powstania należności krótkoterminowe ujmuje się według wartości nominalnej, czyli według wartości określonej przy ich powstaniu. Natomiast na dzień bilansowy należności krótkoterminowe wycenia się w kwocie wymaganej zapłaty, z zachowaniem zasady ostrożności. Odpisy aktualizujące wartość należności dokonywane są wg następujących zasad:

- Należności przeterminowane powyżej 360 dni obejmowane są odpisem w pełnej wysokości
- W pozostałych przypadkach obowiązuje indywidualna ocena dokonana przez kierownika jednostki

W uzasadnionych przypadkach kierownik jednostki może odstąpić od tworzenia odpisów aktualizujących należności. Do takich przypadków należy zaliczyć między innymi zapłatę po dniu bilansowym, a przed datą sporządzenia sprawozdania finansowego.

### Kontrakty długoterminowe

W celu rzetelnego ustalenia wyniku finansowego jednostek należy dokonać ustalenia przychodu na dzień bilansowy z wykonania niezakończonych usług, a których koszty zostały poniesione do dnia bilansowego. Do tego typu niezakończonych usług należy zaliczyć m.in.:

- Badanie sprawozdań finansowych
- Przeglądy sprawozdań finansowych
- Audyty podatkowe

- Doradztwo związane z przekształcaniem sprawozdań finansowych na zgodne z wytycznymi MSR/MSSF.

Na każdy dzień bilansowy kierownik projektu (zazwyczaj biegły rewident lub doradca podatkowy) jest zobowiązany do ustalenia stopnia zaawansowania danego projektu. Stopień zaawansowania usługi mierzy się zgodnie MSR 18 paragraf 20.

Za przekazanie danych odpowiedzialne są osoby prowadzące budżety takich projektów dla celów rachunkowości zarządczej. Wycena przychodów z tytułu niezakończonych usług powinna być dokonywana każdorazowo na dzień bilansowy w zbiorczych kwotach wynikających z zestawień przygotowanych przez kierowników projektów. Zrealizowane przychody prezentowane są w pozycji krótkoterminowych rozliczeń międzyokresowych.

#### Rezerwy

Podstawą tworzenia rezerwy jest rzetelny szacunek dokonany przez kierownika lub niezależnych ekspertów. Na każdy dzień bilansowy jednostka weryfikuje zasadność i wysokość kwot utworzonych rezerw.

W przypadku gdy skutek zmiany wartości pieniądza w czasie jest istotny, kwota rezerwy dotycząca przyszłych szacowanych zobowiązań powinna odzwierciedlać ich wartość bieżącą na dzień tworzenia lub weryfikacji rezerwy, przy zastosowaniu odpowiedniej stopy dyskontowej. W tym przypadku stosowana jest stopa wynikająca z obligacji skarbowych o okresie najbardziej zbliżonym do przewidywanego okresu realizacji zobowiązania.

#### Zasady ustalania wyniku finansowego

Jednostka sporządza odrębne sprawozdanie z dochodów dla składników wyniku finansowego w wariantach porównawczym/kalkulacyjnym.

W segmencie podstawowej działalności operacyjnej prezentowane są przychody i koszty związane bezpośrednio z podstawową operacyjną działalnością jednostki.

W przypadku niezakończonych usług należy wycenić przychody proporcjonalnie do stopnia zaawansowania usługi, pod warunkiem że stopień ten można wiarygodnie ustalić (metoda procentowego zaawansowania). Jeżeli nie jest możliwe ustalenie stopnia zaawansowania w sposób wiarygodny, przychód ustalany jest w wysokości poniesionych w danym okresie kosztów nie wyższych od kosztów, które jednostka spodziewa się odzyskać (metoda zysku zerowego). Do ujmowania przychodów i kosztów związanych z usługami stosowany jest MSR 18.

## 5.2 Skonsolidowane sprawozdanie z całkowitych dochodów

	01.01.2015	01.01.2014
Nota	31.03.2015	31.03.2014
<b>Przychody z działalności operacyjnej</b>	<b>2.537.562,01</b>	<b>2.619.412,23</b>
<b>Koszty działalności operacyjnej</b>	<b>1.939.838,91</b>	<b>2.105.260,68</b>
Amortyzacja	32.665,34	39.801,92
Zużycie materiałów i energii	55.555,14	61.965,38
Usługi obce	908.777,15	785.804,56
Podatki i opłaty	26.553,38	31.597,77
Wynagrodzenia i Świadczenia na rzecz pracowników	852.159,60	1.070.267,83
Wartość sprzedanych towarów i materiałów	0,00	0,00
Pozostałe koszty	64.128,30	115.823,22
<b>Zysk (strata) ze sprzedaży</b>	<b>597.723,10</b>	<b>514.151,55</b>
Pozostałe przychody operacyjne	6.603,74	4.426,08
Pozostałe koszty operacyjne	471,50	114.652,29
<b>Zysk (strata) na działalności operacyjnej</b>	<b>603.855,34</b>	<b>403.925,34</b>
Przychody finansowe	81.689,10	6.468,24
Koszty finansowe	73.526,88	52.378,04
<b>Zysk (strata) brutto</b>	<b>612.017,56</b>	<b>358.015,54</b>
<b>Podatek dochodowy</b>	<b>70.945,34</b>	<b>21.336,09</b>
<b>Zysk (strata) netto z działalności kontynuowanej</b>	<b>541.072,22</b>	<b>336.679,45</b>
<b>Działalność zaniechana</b>	<b>0,00</b>	<b>0,00</b>
<b>Zysk (strata) netto z działalności zaniechanej</b>	<b>0,00</b>	<b>0,00</b>
<b>Zysk (strata) netto za rok obrotowy</b>	<b>541.072,22</b>	<b>336.679,45</b>
<b>Inne całkowite dochody</b>	<b>0,00</b>	<b>0,00</b>
- zabezpieczenia przepływów pieniężnych	0,00	0,00
<b>Podatek od innych całkowitych dochodów</b>	<b>0,00</b>	<b>0,00</b>
<b>Inne całkowite dochody netto</b>	<b>0,00</b>	<b>0,00</b>
<b>Całkowity dochód za okres</b>	<b>541.072,22</b>	<b>336.679,45</b>
<b>Zysk okresu:</b>	<b>541.072,22</b>	<b>336.679,45</b>
przypadający jednostce Dominującej	524.272,14	319.798,07
na udziały niekontrolujące	16.800,08	16.881,38
<b>Zysk (strata) okresu (zanualizowany)</b>	<b>541.072,22</b>	<b>336.679,45</b>
Średnia liczba akcji	5.881.000	5.881.000
<b>Zysk (strata) przypadająca na jedną akcję</b>		
-podstawowy	0,09	0,06
-rozwodniony	0,09	0,06

### 5.3 Skonsolidowane sprawozdanie z sytuacji finansowej

<b>AKTYWA</b>	<b>Nota</b>	<b>Stan na 31.03.2015r.</b>	<b>Stan na 31.12.2014r.</b>	<b>Stan na 31.03.2014r.</b>
<b>Aktywa trwałe</b>		<b>9.050.394,72</b>	<b>9.067.483,28</b>	<b>9.292.107,30</b>
Rzeczowe aktywa trwałe		256.012,71	266.996,42	334.838,84
Wartość firmy	5.6.2	8.551.081,69	8.551.081,69	8.569.781,69
Pozostałe wartości niematerialne		5.830,56	3.784,37	12.255,19
Aktywa finansowe		27.000,00	27.000,00	47.000,00
Aktywa z tytułu odroczonego podatku dochodowego		210.469,76	218.620,80	328.231,58
<b>Aktywa obrotowe</b>		<b>5.186.909,48</b>	<b>4.255.496,76</b>	<b>6.225.197,81</b>
Należności handlowe oraz pozostałe należności	5.6.4	1.547.377,17	792.241,44	1.113.105,37
Należności z tytułu podatku dochodowego		191.640,00	188.139,00	161.319,00
Aktywa finansowe	5.6.3	168.015,30	201.525,70	2.883.808,14
Środki pieniężne i ich ekwiwalenty		2.312.569,11	2.406.954,45	525.217,87
Rozliczenia międzyokresowe		967.307,90	666.636,17	1.541.747,43
<b>AKTYWA RAZEM</b>		<b>14.237.304,20</b>	<b>13.322.980,04</b>	<b>15.517.305,11</b>
<b>ZOBOWIĄZANIA I KAPITAŁY WŁASNE</b>				
<b>Kapitał własny przypadający jednostce dominującej</b>		<b>11.423.839,75</b>	<b>10.899.759,51</b>	<b>12.092.211,84</b>
Kapitał podstawowy		2.940.500,00	2.940.500,00	2.940.500,00
Akcje własne (wielkość ujemna)		-1.498.016,35	-1.498.016,35	-1.498.016,35
Pozostałe kapitały		10.154.029,59	10.154.029,59	11.085.675,76
Zyski zatrzymane		-172.673,49	-696.753,73	-435.947,57
<b>Udziały niedające kontroli</b>		<b>17.725,01</b>	<b>733,03</b>	<b>17.981,70</b>
<b>KAPITAŁ WŁASNY RAZEM</b>		<b>11.441.564,76</b>	<b>10.900.492,54</b>	<b>12.110.193,54</b>
<b>Zobowiązania długoterminowe</b>		<b>201.823,79</b>	<b>140.202,49</b>	<b>402.444,73</b>
Rezerwa z tytułu odroczonego podatku dochodowego		201.823,79	140.202,49	305.619,95
Zobowiązania z tytułu leasingu		0,00	0,00	96.824,78
<b>Zobowiązania krótkoterminowe</b>		<b>2.593.915,65</b>	<b>2.282.285,01</b>	<b>3.004.666,84</b>
Zobowiązania z tytułu dostaw i usług oraz inne zobowiązania	5.6.6	1.074.155,49	946.216,52	949.920,43
Zaliczki otrzymane		908.393,77	705.679,38	1.002.410,82
Zobowiązania z tytułu podatku dochodowego		0,00	7.247,00	1.053,00
Zobowiązania z tytułu leasingu		34.953,85	66.272,72	64.806,08
Kredyty i pożyczki krótkoterminowe		26.541,97	76.638,82	81.259,27
Rezerwy krótkoterminowe	5.6.5	549.870,57	480.230,57	905.217,24
<b>Razem zobowiązania</b>		<b>2.795.739,44</b>	<b>2.422.487,50</b>	<b>3.407.111,57</b>
<b>RAZEM ZOBOWIĄZANIA I KAPITAŁY WŁASNE</b>		<b>14.237.304,20</b>	<b>13.322.980,04</b>	<b>15.517.305,11</b>

**5.4 Skonsolidowane sprawozdanie z przepływów pieniężnych (metoda pośrednia)**

	Nota	01.01.2015 31.03.2015	01.01.2014 31.03.2014
<b>PRZEŁYWY ŚRODKÓW PIENIĘŻNYCH Z DZIAŁALNOŚCI OPERACYJNEJ</b>			
Zysk (strata) brutto		<b>612.017,56</b>	<b>358.015,54</b>
Podatek dochodowy zapłacony		-8.887,00	0,00
Pozostałe korekty	5.6.4	-640.580,20	-526.076,26
<b>Przeływy pieniężne netto z działalności operacyjnej</b>		<b>-37.449,64</b>	<b>-168.060,72</b>
<b>PRZEŁYWY ŚRODKÓW PIENIĘŻNYCH Z DZIAŁALNOŚCI INWESTYCYJNEJ</b>			
<b>Wpływy</b>		<b>38.424,73</b>	<b>1.838,90</b>
Zbycie wartości niematerialne i prawne oraz rzeczowych aktywów trwałych		0,00	0,00
Z aktywów finansowych, w tym :		38.424,73	1.838,90
a) w jednostkach powiązanych		0,00	0,00
b) w pozostałych jednostkach		38.424,73	1.838,90
- zbycie aktywów finansowych		29.116,06	0,00
- odsetki		9.308,67	1.838,90
<b>Wydatki</b>		<b>17.328,46</b>	<b>0,00</b>
Nabycie wartości niematerialnych i prawnych oraz rzeczowych aktywów trwałych		17.328,46	0,00
<b>Przeływy pieniężne netto z działalności inwestycyjnej (I+/- II)</b>		<b>21.096,27</b>	<b>1.838,90</b>
<b>PRZEŁYWY ŚRODKÓW PIENIĘŻNYCH Z DZIAŁALNOŚCI FINANSOWEJ</b>			
<b>Wpływy</b>		<b>0,00</b>	<b>45.285,33</b>
Kredyty i pożyczki		0,00	45.285,33
<b>Wydatki</b>		<b>78.031,97</b>	<b>27.979,17</b>
Splata kredytów i pożyczek		50.096,85	0,00
Płatności zobowiązań z tytułu umów leasingu finansowego		26.631,95	25.406,27
Odsetki		1.303,17	2.572,90
<b>Przeływy pieniężne netto z działalności finansowej (I+/- II)</b>		<b>-78.031,97</b>	<b>17.306,16</b>
<b>PRZEŁYWY PIENIĘŻNE NETTO, RAZEM (AIII+/-BIII+/-CIII)</b>		<b>-94.385,34</b>	<b>-148.915,66</b>
<b>BILANSOWA ZMIANA STANU ŚRODKÓW PIENIĘŻNYCH</b>		<b>-94.385,34</b>	<b>-148.915,66</b>
- w tym zmiana stanu środków pieniężnych z tytułu różnic kursowych od walut obcych		0,00	0,00
<b>ŚRODKI PIENIĘŻNE NA POCZĄTEK OKRESU</b>		<b>2.406.954,45</b>	<b>674.133,53</b>
<b>ŚRODKI PIENIĘŻNE NA KONIEC OKRESU (F+/-D), w tym</b>		<b>2.312.569,11</b>	<b>525.217,87</b>
- o ograniczonej możliwości dysponowania		0,00	0,00

## 5.5 Skonsolidowane sprawozdanie ze zmian w kapitale własnym

### SKONSOLIDOWANE SPRAWOZDANIE ZE ZMIAN W KAPITALE WŁASNYM za okres 01.01.2015 r. – 31.03.2015 r.

Pozycje kapitału własnego:	Kapitał podstawowy	Akcje własne	Pozostałe kapitały	Zyski zatrzymane	Zysk (strata) netto	Udziały niedające kontroli	Razem Kapitał własny
<b>Saldo na dzień 01.01.2015</b>	<b>2.940.500,00</b>	<b>-1.498.016,35</b>	<b>10.154.029,59</b>	<b>16.304,89</b>	<b>-713.058,62</b>	<b>733,03</b>	<b>10.900.492,54</b>
Wyłączenie udziałów niedających kontroli	0,00	0,00	0,00	-191,89	0,00	191,89	0,00
Stan na początek okresu skorygowany	2.940.500,00	-1.498.016,35	10.154.029,59	16.113,00	-713.058,62	924,93	10.900.492,54
Nierozliczony zysk roku ubiegłego	0,00	0,00	0,00	-713.058,62	713.058,62	0,00	0,00
Zysk okresu	0,00	0,00	0,00	0,00	524.272,14	16.800,08	541.072,22
<b>Saldo na dzień 31.03.2015</b>	<b>2.940.500,00</b>	<b>-1.498.016,35</b>	<b>10.154.029,59</b>	<b>-696.945,62</b>	<b>524.272,14</b>	<b>17.725,01</b>	<b>11.441.564,76</b>

### SKONSOLIDOWANE SPRAWOZDANIE ZE ZMIAN W KAPITALE WŁASNYM za okres 01.01.2014 r. – 31.03.2014 r.

Pozycje kapitału własnego:	Kapitał podstawowy	Akcje własne	Pozostałe kapitały	Zyski zatrzymane	Zysk (strata) netto	Udziały niedające kontroli	Razem Kapitał własny
<b>Saldo na dzień 01.01.2015</b>	<b>2.940.500,00</b>	<b>-1.498.016,35</b>	<b>11.085.675,76</b>	<b>-857.876,70</b>	<b>102.322,95</b>	<b>908,43</b>	<b>11.773.514,09</b>
Wyłączenie udziałów niedających kontroli	0,00	0,00	0,00	-191,89	0,00	191,89	0,00
Stan na początek okresu skorygowany	2.940.500,00	-1.498.016,35	11.085.675,76	-858.068,59	102.322,95	1.100,32	11.773.514,09
Nierozliczony zysk roku ubiegłego	0,00	0,00	0,00	102.322,95	-102.322,95	0,00	0,00
Zysk okresu	0,00	0,00	0,00	0,00	319.798,07	16.881,38	336.679,45
<b>Saldo na dzień 31.03.2015</b>	<b>2.940.500,00</b>	<b>-1.498.016,35</b>	<b>11.085.675,76</b>	<b>-755.745,64</b>	<b>319.798,07</b>	<b>17.981,70</b>	<b>12.110.193,54</b>

**SKONSOLIDOWANE SPRAWOZDANIE ZE ZMIAN W KAPITALE WŁASNYM za okres 01.01.2014 – 31.12.2014**

Pozycje kapitału własnego:	Kapitał podstawowy	Akcje własne	Pozostałe kapitały	Zyski zatrzymane	Zysk (strata) netto	Udziały niedające kontroli	Razem Kapitał własny
<b>Saldo na dzień 01.01.2014</b>	<b>2.940.500,00</b>	<b>-1.498.016,35</b>	<b>11.085.675,76</b>	<b>-857.876,70</b>	<b>102.322,95</b>	<b>908,43</b>	<b>11.773.514,09</b>
Wyłączenie kapitałów mniejszości	0,00	0,00	0,00	-2.266,98	0,00	2.266,98	0,00
Korekty lat ubiegłych w jednostkach zależnych	0,00	0,00	0,00	49.980,49	0,00	0,00	49.980,49
Stan na początek okresu skorygowany	2.940.500,00	-1.498.016,35	11.085.675,76	-810.163,19	102.322,95	3.175,41	11.823.494,58
Przekazanie wyniku za rok 2013 na wypłatę dywidendy	0,00	0,00	0,00	-123.675,32	-83.825,72	0,00	-207.501,04
Przekazanie wyniku za rok 2013 na kapitał zapasowy - Emitent	0,00	0,00	15.137,58	0,00	-15.137,58	0,00	0,00
Przekazanie wyniku za rok 2013 na kapitał zapasowy w Spółkach zależnych	0,00	0,00	3.359,65	0,00	-3.359,65	0,00	0,00
Zysk okresu	0,00	0,00	0,00	0,00	-713.058,62	-2.442,38	-715.501,00
Pokrycie straty lat ubiegłych	0,00	0,00	-950.143,40	950.143,40	0,00	0,00	0,00
<b>Saldo na dzień 31.12.2014</b>	<b>2.940.500,00</b>	<b>-1.498.016,35</b>	<b>10.154.029,59</b>	<b>16.304,89</b>	<b>-713.058,62</b>	<b>733,03</b>	<b>10.900.492,54</b>



## 5.6 Wybrane informacje dodatkowe

### 5.6.1 Sezonowość przychodów

O wynikach Grupy w znacznym stopniu decyduje sezonowość. Główny udział w przychodach Emitenta mają usługi audytorskie, a Grupa największe przychody generuje w pierwszym i drugim kwartale roku obrotowego, z uwagi na realizowanie w tym okresie usługi i czas zlecenia przez klientów badań sprawozdań finansowych.

### 5.6.2 Wartość firmy

W ramach konsolidacji danych finansowych powstała wartość firmy wynikająca z nadwyżki ceny nabycia udziałów przejmowanych spółek, nad sumą ich aktywów netto. Jako cenę nabycia przyjęto wartość nowej emisji akcji (2.831.000 sztuk) ustaloną według kursu rynkowego akcji Auxilium S.A. na dzień rejestracji połączenia, który w dniu 29 listopada 2011 r. wynosił 3,05.

Wartość firmy = akcje nowej emisji \* kurs z dnia objęcia kontroli – Aktywa netto spółek przejmowanych

Wartość firmy = 2.831.000 \* 3,05 – 64.768,31 = 8.569.781,69

W roku 2012 zgodnie z umową połączenia jednostka dominująca zakupiła 100% udziałów w spółce ECA Szkolenia Sp. o.o., za cenę PLN 7.000,00. Aktywa netto spółki przejmowanej na dzień objęcia kontroli wynosiły PLN 4.272,63. Nadwyżka ceny nabycia nad aktywami netto dały wartość firmy w kwocie PLN 2.727,37.

Powstała w wyniku konsolidacji wartość firmy na koniec 2014 roku została poddana testowi na utratę wartości zgodnie z MSR 36. Na jego podstawie stwierdzono konieczność utworzenia odpisu aktualizującego w wysokości 18,7 TPLN.

#### Dane w TPLN

Spółka	Wartość firmy BO	Aktywa netto	Wartość odzyskiwalna	Odpis	Wartość firmy BZ
ECA Sereżyński i Wspólnicy Sp. z o.o. Sp. k.	6.917,0	329,0	6.923,2	-	<b>6.917,0</b>
ECA Podatki Sp. z o.o. Sp. k. (dawniej: ECA Wójciak i Wspólnicy Sp. z o.o. Sp. k.)	1.153,7	-150,0	1.285,0	<b>-18,7</b>	<b>1.135,0</b>
ECA Outsourcing Sp. z o.o.	496,4	74,5	670,7	-	<b>496,4</b>
ECA Szkolenia Sp. z o.o.	2,7	925	307,1	-	<b>2,7</b>
<b>Różnica</b>	<b>8.569,8</b>		9.186,0		<b>8.551,1</b>

### 5.6.3 Należności handlowe i pozostałe

<b>Należności handlowe i pozostałe, w tym</b>	<b>1.739.017,17</b>
należności handlowe	1.369.990,38
<i>Brutto</i>	1.925.739,30
<i>Odpisy</i>	555.748,92
podatkowe, w tym:	252.118,10
z tytułu podatku dochodowego	191.640,00
pozostałe należności podatkowe, w tym VAT	60.478,10
pozostałe należności	116.908,69
kaucje, wadia	68.207,15
pozostałe należności sporne	24.188,75
od właścicieli	19.801,66
od pracowników	5.609,32
wynagrodzenia sporne	1.020,00
pozostałe	22.065,85
odpisy na wynagrodzenia sporne	-1.020,00
odpisy na pozostałe należności	-22.964,04

### Wiekowanie należności z tytułu dostaw i usług

<b>Należności brutto</b>	<b>1.925.739,30</b>
W terminie	1.128.825,22
<b>Przeterminowane</b>	<b>796.914,08</b>
do 30 dni	171.385,00
od 31 do 90 dni	84.344,84
od 91 do 180 dni	69.447,43
od 181 do 365 dni	110.554,04
powyżej roku	361.182,77

### 5.6.4 Rezerwy krótkoterminowe

<b>Tytuł rezerwy:</b>	<b>Wartość na 31.03.2015</b>
na niewykorzystane urlopy	168.008,07
na premie i wynagrodzenia	139.011,50
odszkodowania gwarancyjne	93.960,00
na wynagrodzenia podwykonawców	127.000,00
pozostałe rezerwy	21.891,00
<b>Razem:</b>	<b>549.870,57</b>

### 5.6.5 Zobowiązania handlowe i pozostałe

<b>Zobowiązania handlowe i pozostałe</b>	<b>2.044.045,08</b>
<b>handlowe</b>	<b>457.163,48</b>
<b>podatkowe, w tym:</b>	<b>449.890,67</b>
z tytułu podatku dochodowego	0,00
pozostałe należności podatkowe, w tym VAT	449.890,67
<b>pozostałe</b>	<b>1.136.990,93</b>
zaliczki otrzymane	908.393,77
wobec pracowników	146.583,89
kredyty i pożyczki	26.541,97
leasingowe	34.953,85
wobec właścicieli	12.157,70
kaucje	8.000,00
pozostałe	359,75

### 5.6.6 Nota dodatkowa rachunku przepływów pieniężnych

Specyfikacja szczegółowa pozostałych korekt działalności operacyjnej.

	<b>01.01.2015</b>	<b>01.01.2014</b>
	<b>31.03.2015</b>	<b>31.03.2014</b>
<b>Pozostałe korekty</b>	<b>-640.580,20</b>	<b>-526.076,26</b>
Amortyzacja	32.665,34	39.801,92
Odsetki i udziały w zyskach (dywidendy)	-8.005,50	734,00
Zyski (straty) z działalności inwestycyjnej	4.394,34	47.462,65
Zmiana stanu rezerw	69.640,00	154.086,79
Zmiana stanu należności	-755.135,73	-139.428,49
Zmiana stanu zobowiązań krótkoterminowych, z wyjątkiem pożyczek i kredytów	330.653,36	295.556,18
Zmiana stanu rozliczeń międzyokresowych	-300.671,73	-917.224,60
Inne korekty	0,00	0,00
Zmiana podatku dochodowego	-14.120,28	-7.064,71

### 5.6.7 Segmenty operacyjne

Zgodnie z MSSF 8 prezentujemy przychody ze sprzedaży głównych segmentów operacyjnych Grupy.

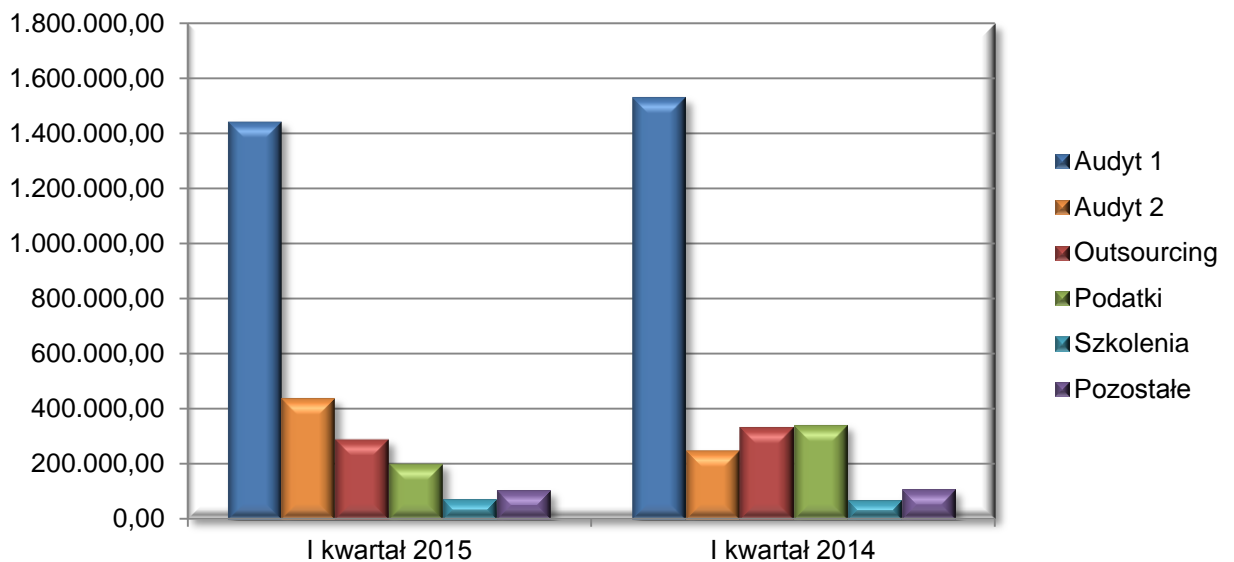
Wśród głównych obszarów działania Grupy ECA wyróżniamy:

- audyt 1 – usługi związane z badaniami i przeglądami sprawozdań finansowych oraz inne usługi świadczone przez biegłych rewidentów – wykonywane spółkę ECA Sereżyński i Wspólnicy Spółka z ograniczoną odpowiedzialnością Sp.k.,
- audyt 2 – usługi związane z badaniami i przeglądami sprawozdań finansowych oraz inne usługi świadczone przez biegłych rewidentów – wykonywane spółkę Auxilium Audyt Spółka z ograniczoną odpowiedzialnością Sp.k.,
- outsourcing księgowy – usługowe prowadzenie ksiąg rachunkowych oraz obsługa kadrowa,

- podatki – doradztwo podatkowe,
- szkolenia – usługi szkoleniowe z zakresu rachunkowości i podatków.

Grupa ECA działa na terenie Polski i nie posiada kluczowych klientów. Jedynie w segmencie usług szkoleniowych dwóch klientów osiąga ponad 10% sumy przychodów segmentu. W pierwszym kwartale 2015 roku generowali oni odpowiednio 53% i 22% sumy przychodów segmentu.

	Audyt 1	Audyt 2	Outsourcing	Podatki	Szkolenia	Pozostałe
<b>I kwartał 2015</b>	1.442.645,58	435.470,00	288.314,41	200.637,42	69.069,91	101.424,69
<b>I kwartał 2014</b>	1.530.065,03	248.338,03	330.657,76	339.068,39	66.250,00	105.033,02



	I kwartał 2015	I kwartał 2014
Rentowność sprzedaży netto	23,6	19,6
Rentowność brutto	24,1	13,7
Rentowność netto	21,3	12,9

Przychody, koszty i wynik finansowy w podziale na segmenty operacyjne za okres 01.01.2015 - 31.03.2015

	Audyt 1	Audyt 2	Outsourcing	Podatki	Szkolenia	Pozostała działalność	Razem
<b>Przychody ze sprzedaż uzyskiwane od zewnętrznych klientów</b>	1.442.645,58	435.470,00	288.314,41	200.637,42	69.069,91	101.424,69	2.537.562,01
							0,00
<b>Koszty podstawowej działalności operacyjnej</b>	694.935,09	307.543,25	234.022,92	158.244,58	60.578,96	23.633,57	1.478.958,37
<b>Koszty ogólnego przypadające na segment</b>	271.988,49	45.292,45	73.698,19	57.992,49	5.468,17	6.440,75	460.880,54
<b>Wynik segmentu na działalności operacyjnej</b>	475.722,00	82.634,30	-19.406,70	-15.599,65	3.022,78	71.350,37	597.723,10
<b>Pozostałe przychody operacyjne</b>						6.603,74	6.603,74
<b>Pozostałe koszty operacyjne</b>						471,50	471,50
<b>Wynik segmentu z działalności gospodarczej</b>	475.722,00	82.634,30	-19.406,70	-15.599,65	3.022,78	77.482,61	603.855,34
<b>Przychody finansowe</b>						81.689,10	81.689,10
<b>Koszty finansowe</b>						73.526,88	73.526,88
<b>Wynik finansowy brutto</b>	475.722,00	82.634,30	-19.406,70	-15.599,65	3.022,78	85.644,83	612.017,56
<b>Podatek dochodowy</b>						70.945,34	70.945,34
<b>Wynik finansowy netto</b>							<b>541.072,22</b>

Przychody, koszty i wynik finansowy w podziale na segmenty operacyjne za okres 01.01.2014 - 31.03.2014

	Audyt 1	Audyt 2	Outsourcing	Podatki	Szkolenia	Pozostała działalność	Razem
<b>Przychody ze sprzedaż uzyskiwane od zewnętrznych klientów</b>	1.513.801,05	264.602,01	330.657,76	339.068,39	66.250,00	105.033,02	2.619.412,23
<b>Koszty podstawowej działalności operacyjnej</b>	693.572,37	274.021,66	260.875,87	258.648,48	45.388,20	21.479,62	1.553.986,20
<b>Koszty ogólnego przypadające na segment</b>	193.579,87	61.798,47	91.498,69	112.540,80	16.520,47	75.336,18	551.274,48
<b>Wynik segmentu na działalności operacyjnej</b>	626.648,81	-71.218,12	-21.716,80	-32.120,89	4.341,33	8.217,22	514.151,55
<b>Pozostałe przychody operacyjne</b>						4.426,08	4.426,08
<b>Pozostałe koszty operacyjne</b>						114.652,29	114.652,29
<b>Wynik segmentu z działalności gospodarczej</b>	626.648,81	-71.218,12	-21.716,80	-32.120,89	4.341,33	-102.008,99	403.925,34
<b>Przychody finansowe</b>						6.468,24	6.468,24
<b>Koszty finansowe</b>						52.378,04	52.378,04
<b>Wynik finansowy brutto</b>	626.648,81	-71.218,12	-21.716,80	-32.120,89	4.341,33	-147.918,79	358.015,54
<b>Podatek dochodowy</b>						21.336,09	21.336,09
<b>Wynik finansowy netto</b>							<b>336.679,45</b>

## Aktywa segmentów na 31.03.2015

	Audyt 1	Audyt 2	Outsourcing	Podatki	Szkolenia	Pozostała działalność	Razem
<b>Aktywa segmentów</b>	1.862.216,01	451.347,72	275.962,94	239.237,72	125.838,11	653.614,63	3.608.217,13
<b>Wartość firmy</b>	0,00	0,00	0,00	0,00	0,00	8.551.081,69	8.551.081,69
<b>Aktywa nieprzypisane segmentom</b>	0,00	0,00	0,00	0,00	0,00	1.163.681,22	1.163.681,22
<b>Aktywa ogółem</b>	<b>1.862.216,01</b>	<b>451.347,72</b>	<b>275.962,94</b>	<b>239.237,72</b>	<b>125.838,11</b>	<b>10.368.377,54</b>	<b>13.322.980,04</b>

## Aktywa segmentów na 31.03.2014

	Audyt 1	Audyt 2	Outsourcing	Podatki	Szkolenia	Pozostała działalność	Razem
<b>Aktywa segmentów</b>	1.867.124,20	343.435,81	412.362,75	406.787,15	139.721,73	3.259.039,72	6.428.471,36
<b>Wartość firmy</b>	0,00	0,00	0,00	0,00	0,00	8.569.781,69	8.569.781,69
<b>Aktywa nieprzypisane segmentom</b>	0,00	0,00	0,00	0,00	0,00	519.052,06	519.052,06
<b>Aktywa ogółem</b>	<b>1.867.124,20</b>	<b>343.435,81</b>	<b>412.362,75</b>	<b>406.787,15</b>	<b>139.721,73</b>	<b>12.347.873,47</b>	<b>15.517.305,11</b>

## 6. Wybrane jednostkowe dane finansowe

Poniższe dane finansowe zostały przeliczone na EUR według kursów z punktu 4. Prezentowane dane zawierają wyłącznie jednostkowe dane finansowe Emitenta, z uwzględnieniem wypłaconych Emitentowi dywidend ze spółek zależnych.

L.p.	WYBRANE DANE FINANSOWE	w zł		w EUR	
		I kwartał 2015 01.01.2015 - 31.03.2015	I kwartał 2014 01.01.2014 - 31.03.2014	I kwartał 2015 01.01.2015 - 31.03.2015	I kwartał 2014 01.01.2014 - 31.03.2014
1	Przychody netto ze sprzedaży	221.487,97	208.498,58	53.385,17	49.768,12
2	Amortyzacja	1.253,13	934,80	302,04	223,13
3	Zysk/strata na sprzedaży	2.244,17	27.569,88	540,91	6.580,87
4	Zysk/strata na działalności operacyjnej	2.329,01	-83.548,95	561,36	-19.942,94
5	Zysk/strata brutto	6.126,95	-127.040,43	1.476,78	-30.324,26
6	Zysk/strata netto	-63.645,39	-146.842,29	-15.340,43	-35.050,91

Źródło: Spółka

L.p.	WYBRANE DANE FINANSOWE	w zł		w EUR	
		31.03.2015r.	31.03.2014r.	31.03.2015r.	31.03.2014r.
1	Kapitał własny	10.888.391,50	11.505.271,39	2.662.849,47	2.758.198,02
2	Należności długoterminowe	0,00	0,00	0,00	0,00
3	Należności krótkoterminowe	469.696,59	439.417,37	114.868,33	105.343,03
4	Środki pieniężne i inne aktywa pieniężne	1.888.252,36	230.588,93	461.788,30	55.279,87
5	Zobowiązania długoterminowe	201.823,79	305.619,95	49.357,74	73.267,31
6	Zobowiązania krótkoterminowe	415.737,63	825.488,04	101.672,20	197.897,07

Źródło: Spółka



## **7. Skrócone jednostkowe sprawozdanie finansowe Emitenta**

### **7.1. Informacja o zasadach przyjętych przy sporządzaniu raportu, w tym informacje o zmianach stosowanych zasad (polityki) rachunkowości**

Skonsolidowane sprawozdanie finansowe za okres 01.01.2015 – 31.03.2015 zostało sporządzone zgodnie z Międzynarodowymi Standardami Rachunkowości i Międzynarodowymi Standardami Sprawozdawczości Finansowej. W szczególności niniejszy raport sporządzono w oparciu o MSR 34 Śródroczna sprawozdawczość finansowa oraz MSR 27 Jednostkowe sprawozdania finansowe. W kwestiach nie uregulowanych przez MSSF zastosowano wymogi ustawy o rachunkowości.

Metody wyceny są zgodne z zasadami przyjętymi do sporządzenia skonsolidowanego sprawozdania finansowego opisanymi w punkcie 5.1.

**7.2. Jednostkowe sprawozdanie z całkowitych dochodów Emitenta**

	<b>01.01.2015</b>	<b>01.01.2014</b>
	<b>31.03.2015</b>	<b>31.03.2014</b>
<b>Przychody z działalności operacyjnej</b>	<b>221.487,97</b>	<b>208.498,58</b>
<b>Koszty działalności operacyjnej</b>	<b>219.243,80</b>	<b>180.928,70</b>
Amortyzacja	1.253,13	934,80
Zużycie materiałów i energii	14.679,17	3.999,69
Usługi obce	167.564,42	95.131,93
Podatki i opłaty	812,86	5.220,88
Wynagrodzenia i świadczenia na rzecz pracowników	24.300,45	64.192,15
Wartość sprzedanych towarów i materiałów	0,00	0,00
Pozostałe koszty	10.633,77	11.449,25
<b>Zysk (strata) ze sprzedaży</b>	<b>2.244,17</b>	<b>27.569,88</b>
Pozostałe przychody operacyjne	85,34	619,62
Pozostałe koszty operacyjne	0,50	111.738,45
<b>Zysk (strata) na działalności operacyjnej</b>	<b>2.329,01</b>	<b>-83.548,95</b>
Przychody finansowe	75.788,42	4.756,97
Koszty finansowe	71.990,48	48.248,45
<b>Zysk (strata) brutto</b>	<b>6.126,95</b>	<b>-127.040,43</b>
<b>Podatek dochodowy</b>	<b>69.772,34</b>	<b>19.801,86</b>
<b>Zysk (strata) netto z działalności kontynuowanej</b>	<b>-63.645,39</b>	<b>-146.842,29</b>
<b>Działalność zaniechana</b>		
<b>Zysk (strata) netto z działalności zaniechanej</b>	<b>0,00</b>	<b>-76.435,02</b>
<b>Zysk (strata) netto za rok obrotowy</b>	<b>-63.645,39</b>	<b>-223.277,31</b>
<b>Inne całkowite dochody</b>	<b>0,00</b>	<b>0,00</b>
- zabezpieczenia przepływów pieniężnych	0,00	0,00
<b>Podatek od innych całkowitych dochodów</b>	<b>0,00</b>	<b>0,00</b>
<b>Inne całkowite dochody netto</b>	<b>0,00</b>	<b>0,00</b>
<b>Całkowity dochód za okres</b>	<b>-63.645,39</b>	<b>-223.277,31</b>
<b>Zysk (strata) okresu (zanalizowany)</b>	<b>-63.645,39</b>	<b>-223.277,31</b>
Średnia liczba akcji	5.881.000	5.881.000
<b>Zysk (strata) przypadająca na jedną akcję</b>		
-podstawowy	-0,01	-0,04
-rozwodniony	-0,01	-0,04

**7.3 Jednostkowe sprawozdanie z sytuacji finansowej**

AKTYWA	Stan na 31.03.2015r.	Stan na 31.12.2014r.	Stan na 31.03.2014r.
<b>Aktywa trwałe</b>	<b>8.881.418,42</b>	<b>8.887.125,03</b>	<b>9.069.253,39</b>
Rzeczowe aktywa trwałe	25.259,82	23.318,64	40.767,63
Pozostałe wartości niematerialne	503,25	0,00	12.255,18
Aktywa finansowe	8.668.383,32	8.668.383,32	8.688.550,00
Aktywa z tytułu odroczonego podatku dochodowego	187.272,03	195.423,07	327.680,58
<b>Aktywa obrotowe</b>	<b>2.624.534,50</b>	<b>2.617.786,07</b>	<b>3.567.125,99</b>
Należności handlowe oraz pozostałe należności	281.557,59	228.488,60	278.098,37
Należności z tytułu podatku dochodowego	188.139,00	188.139,00	161.319,00
Aktywa finansowe	168.015,30	201.525,70	2.883.808,14
Pożyczki	92.000,00	62.000,00	0,00
Środki pieniężne i ich ekwiwalenty	1.888.252,36	1.933.291,60	230.588,93
Rozliczenia międzyokresowe	6.570,25	4.341,17	13.311,55
<b>AKTYWA RAZEM</b>	<b>11.505.952,92</b>	<b>11.504.911,10</b>	<b>12.636.379,38</b>
<b>ZOBOWIĄZANIA I KAPITAŁY WŁASNE</b>			
<b>Kapitał własny przypadający jednostce dominującej</b>	<b>10.888.391,50</b>	<b>10.952.036,89</b>	<b>11.505.271,39</b>
Kapitał podstawowy	2.940.500,00	2.940.500,00	2.940.500,00
Akcje własne (wielkość ujemna)	-1.498.016,35	-1.498.016,35	-1.498.016,35
Pozostałe kapitały	10.078.564,01	10.078.564,01	11.013.569,83
Zyski zatrzymane	-632.656,16	-569.010,77	-950.782,09
<b>Zobowiązania długoterminowe</b>	<b>201.823,79</b>	<b>140.202,49</b>	<b>305.619,95</b>
Rezerwa z tytułu odroczonego podatku dochodowego	201.823,79	140.202,49	305.619,95
<b>Zobowiązania krótkoterminowe</b>	<b>415.737,63</b>	<b>412.671,72</b>	<b>825.488,04</b>
Zobowiązania z tytułu dostaw i usług oraz inne zobowiązania	401.737,63	398.671,72	281.166,96
Rezerwy krótkoterminowe	14.000,00	14.000,00	544.321,08
<b>Razem zobowiązania</b>	<b>617.561,42</b>	<b>552.874,21</b>	<b>1.131.107,99</b>
<b>RAZEM ZOBOWIĄZANIA I KAPITAŁY WŁASNE</b>	<b>11.505.952,92</b>	<b>11.504.911,10</b>	<b>12.636.379,38</b>

**7.4 Jednostkowe sprawozdanie z przepływów pieniężnych Emitenta**

	01.01.2015 31.03.2015	01.01.2014 31.03.2014
<b>PRZEPLĄWY ŚRODKÓW PIENIĘŻNYCH Z DZIAŁALNOŚCI OPERACYJNEJ</b>		
Zysk (strata) netto z działalności zaniechanej	0,00	-76.435,02
Zysk (strata) netto z działalności kontynuowanej	6.126,95	-127.040,43
<b>Zysk (strata) brutto</b>	<b>6.126,95</b>	<b>-203.475,45</b>
Podatek dochodowy zapłacony	0,00	0,00
Pozostałe korekty	-57.773,88	91.239,44
<b>Przepływy pieniężne netto z działalności operacyjnej</b>	<b>-51.646,93</b>	<b>-112.236,01</b>
<b>PRZEPLĄWY ŚRODKÓW PIENIĘŻNYCH Z DZIAŁALNOŚCI INWESTYCYJNEJ</b>		
<b>Wpływy</b>	36.607,69	4.007,60
Zbycie wartości niematerialne i prawne oraz rzeczowych aktywów trwałych	0,00	0,00
Z aktywów finansowych, w tym :	36.607,69	4.007,60
a) w jednostkach powiązanych	0,00	0,00
b) w pozostałych jednostkach	36.607,69	4.007,60
- zbycie aktywów finansowych	29.116,06	0,0
- odsetki	7.491,63	4.007,60
<b>Wydatki</b>	<b>30.000,00</b>	0,00
Nabycie wartości niematerialnych i prawnych oraz rzeczowych aktywów trwałych	0,00	0,00
Na aktywa finansowe, w tym :	30.000,00	0,00
a) W jednostkach powiązanych	30.000,00	0,00
- udzielone pożyczki	30.000,00	0,00
<b>Przepływy pieniężne netto z działalności inwestycyjnej (I+/- II)</b>	<b>6.607,69</b>	4.007,60
<b>PRZEPLĄWY ŚRODKÓW PIENIĘŻNYCH Z DZIAŁALNOŚCI FINANSOWEJ</b>		
<b>Wpływy</b>	<b>0,00</b>	<b>0,00</b>
<b>Wydatki</b>	<b>0,00</b>	<b>0,00</b>
<b>Przepływy pieniężne netto z działalności finansowej (I+/- II)</b>	<b>0,0</b>	<b>0,00</b>
<b>PRZEPLĄWY PIENIĘŻNE NETTO, RAZEM (AIII+/-BIII+/-CIII)</b>	<b>-45.039,24</b>	<b>-108.228,41</b>
<b>BILANSOWA ZMIANA STANU ŚRODKÓW PIENIĘŻNYCH</b>	<b>-45.039,24</b>	<b>-108.228,41</b>
- w tym zmiana stanu środków pieniężnych z tytułu różnic kursowych od walut obcych	0,00	0,00
<b>ŚRODKI PIENIĘŻNE NA POCZĄTEK OKRESU</b>	<b>1.933.291,60</b>	<b>338.817,34</b>
<b>ŚRODKI PIENIĘŻNE NA KONIEC OKRESU (F+/-D), w tym</b>	<b>1.888.252,36</b>	<b>230.588,93</b>
- o ograniczonej możliwości dysponowania	0,00	0,00

**7.5 Jednostkowe sprawozdanie ze zmian w kapitale własnym Emitenta**
**JEDNOSTKOWE SPRAWOZDANIE ZE ZMIAN W KAPITALE WŁASNYM** za okres 01.01.2015 r. – 31.03.2015 r.

Pozycje kapitału własnego:	Kapitał podstawowy	Akcje własne	Pozostałe kapitały	Zyski zatrzymane	Zysk (strata) netto	Razem Kapitał własny
<b>Saldo na dzień 01.01.2015</b>	<b>2.940.500,00</b>	<b>-1.498.016,35</b>	<b>10.078.564,01</b>	<b>0,00</b>	<b>-569.010,77</b>	<b>10.952.036,89</b>
Nierozliczony zysk roku ubiegłego	0,00	0,00	0,00	-569.010,77	569.010,77	0,00
Zysk okresu	0,00	0,00	0,00	0,00	-63.645,39	-63.645,39
<b>Saldo na dzień 31.03.2015</b>	<b>2.940.500,00</b>	<b>-1.498.016,35</b>	<b>10.078.564,01</b>	<b>-569.010,77</b>	<b>-63.645,39</b>	<b>10.888.391,50</b>

**JEDNOSTKOWE SPRAWOZDANIE ZE ZMIAN W KAPITALE WŁASNYM** za okres 01.01.2014 r. – 31.03.2014 r.

Pozycje kapitału własnego:	Kapitał podstawowy	Akcje własne	Pozostałe kapitały	Zyski zatrzymane	Zysk (strata) netto	Razem Kapitał własny
<b>Saldo na dzień 01.01.2014</b>	<b>2.940.500,00</b>	<b>-1.498.016,35</b>	<b>11.013.569,83</b>	<b>-950.143,40</b>	<b>222.638,62</b>	<b>11.728.548,70</b>
Nierozliczony wynik poprzedniego okresu	0,00	0,00	0,00	222.638,62	-222.638,62	0,00
Zysk okresu	0,00	0,00	0,00	0,00	-223.277,31	-223.277,31
<b>Saldo na dzień 31.03.2014</b>	<b>2.940.500,00</b>	<b>-1.498.016,35</b>	<b>11.013.569,83</b>	<b>-727.504,78</b>	<b>-223.277,31</b>	<b>11.505.271,39</b>

**JEDNOSTKOWE SPRAWOZDANIE ZE ZMIAN W KAPITALE WŁASNYM** za okres 01.01.2014 r. – 31.12.2014 r.

Pozycje kapitału własnego:	Kapitał podstawowy	Akcje własne	Pozostałe kapitały	Zyski zatrzymane	Zysk (strata) netto	Razem Kapitał własny
<b>Saldo na dzień 01.01.2014</b>	<b>2.940.500,00</b>	<b>-1.498.016,35</b>	<b>11.013.569,83</b>	<b>-950.143,40</b>	<b>222.638,62</b>	<b>11.728.548,70</b>
Podział zysku za rok poprzedni - przeznaczony na kapitał zapasowy	0,00	0,00	15.137,58	0,00	-15.137,58	0,00
Podział zysku za rok poprzedni - przeznaczony na dywidendę	0,00	0,00	0,00	0,00	-207.501,04	-207.501,04
Zysk okresu	0,00	0,00	0,00	0,00	-569.010,77	-569.010,77
Pokrycie strat z lat ubiegłych	0,00	0,00	-950.143,40	950.143,40	0,00	0,00
<b>Saldo na dzień 31.12.2014</b>	<b>2.940.500,00</b>	<b>-1.498.016,35</b>	<b>10.078.564,01</b>	<b>0,00</b>	<b>-569.010,77</b>	<b>10.952.036,89</b>

**8. Komentarz Zarządu, zawierający zwięzłą charakterystykę istotnych dokonań lub niepowodzeń emitenta w okresie, którego dotyczy raport, wraz z opisem najważniejszych czynników i zdarzeń, w szczególności o nietypowym charakterze, mających wpływ na osiągnięte wyniki, w odniesieniu do Emitenta i Grupy.**

**Grupa**

W I kwartale 2015 r. Grupa osiągnęła przychody na poziomie 2.537,6tyś zł i osiągnęła zysk ze sprzedaży w wysokości 597.7 tyś zł, co oznacza wzrost wyniku o ponad 16% w porównaniu do roku ubiegłego, mimo niższych przychodów. Świadczy to o stałej poprawie efektywności działania Grupy, osiągniętą między innymi przeprowadzoną w ubiegłym roku restrukturyzacją.

Zakończone w ubiegłym roku spory sądowe, oraz kontynuowana w I kwartale 2015 roku sprzedaż posiadanych papierów wartościowych pozwoliła utrzymać wysoki wynik ze sprzedaży, również na poziomie wyniku netto, który jest o ponad 60% wyższy od ubiegłorocznego.

Poprawa efektywności na poziomie wyniku ze sprzedaży jest efektem prowadzonych działań naprawczych w nierentownych segmentach. W związku z przeprowadzanymi w pierwszym i drugim kwartale badaniami sprawozdań finansowych, które stanowią główny obszar działalności Grupy ECA, wyniki tych segmentów mogą wahać się pomiędzy pierwszym i drugim kwartałem. Stąd spadek wyniku generowanego przez segment Audytu 1. Widoczna jest jednak znaczna poprawa sytuacji w obszarze Audytu 2, który wygenerował ponad 82 tyś zł zysku, w porównaniu do straty na poziomie 70 tyś zł w roku ubiegłym.

Nieznacznej poprawie uległy wyniki w segmentach doradztwa podatkowego i outsourcingu, które zmniejszyły swoje straty za pierwszy kwartał, w porównaniu do roku 2014.

Przeprowadzona przez Zarząd restrukturyzacja Grupy oraz stałe dążenie do rozwijania zakresu świadczonych usług pozwoliły uzyskać ponad 70 tyś zł zysku na pozostałej działalności, co wymiennie wpłynęło na wygenerowany przez Grupę wynik za I kwartał 2015 r.

**Emitent**

W I kwartale 2015 r. Emitent osiągnął przychody na poziomie 221,5 tys. zł. i osiągnął zysk ze sprzedaży na poziomie 2,2 tys. zł. Generowane przychody w głównej mierze dotyczą refakturowanych kosztów Grupowych oraz opłat holdingowych, zgodnie z przyjętą strategią działania wynikającą z przeniesienia działu księgowości Emitenta aportem do spółki zależnej (opisany w raporcie rocznym za 2014r.).

Wygenerowana w pierwszym kwartale strata wynika z naliczonego podatku dochodowego od zysków generowanych przez spółki zależne, dla których Emitent jest płatnikiem podatku dochodowego od osób prawnych.

**9. Informacja Zarządu na temat aktywności, jaką w okresie objętym raportem podjęto w obszarze rozwoju prowadzonej działalności, w szczególności poprzez działania nastawione na wprowadzenie rozwiązań innowacyjnych w przedsiębiorstwie.**

W pierwszym kwartale 2015 r. Spółki audytorskie, wchodzące w skład Grupy Kapitałowej ECA, pozyskały szereg zleceń na przeprowadzenie badań sprawozdań finansowych. Wśród klientów pozyskanych w tym okresie można

wskazać na podmioty zarówno z rynku NewConnect, jak i notowane na GPW, w tym m.in. Europejskiego Centrum Odszkodowań S.A., ZPC Otmuchów S.A., AC S.A., SONEL S.A., Powszechne Towarzystwo Inwestycyjne S.A. W omawianym okresie, działania w obszarze rozwoju prowadzonej przez poszczególne Spółki z Grupy Kapitałowej ECA działalności polegały przede wszystkim na dynamicznym dostosowywaniu oferty usług do potrzeb rynku. Grupa stale dopracowuje model sprzedaży, uwzględniający zarówno aspekt ceny, jak i sposobu dotarcia do klienta. Duży nacisk Emitent stawia na cross-selling. Emitent docierał ze swoją ofertą do szerokiego wachlarza klientów - od małej firmy po podmiot o złożonej strukturze, w tym również z kapitałem zagranicznym. W gronie klientów Grupy znajduje się szereg podmiotów zaufania publicznego, spółek publicznych. Korzystając z różnych doświadczeń Emitent stale uatrakcyjnia swoją ofertę, biorąc pod uwagę oczekiwania zmieniającego się rynku.

W pierwszym kwartale Emitent opublikował kolejny numer autorskiego, własnego Biuletynu „Rachunkowość i podatki”. ECA cyklicznie (co kwartał) opracowuje i dystrybuje Biuletyn o tematyce finansowej, związanej głównie z aspektami rachunkowymi i podatkowymi. Materiał trafia w szczególności do prezesów, członków zarządu do spraw finansowych, dyrektorów finansowych, głównych księgowych, dyrektorów działów podatkowych. Formuła ta to rodzaj podtrzymania kontaktu posprzedażowego z klientem, dotarcie do nowych potencjalnych klientów, umocnienie wizerunku ECA jako eksperta w branży.

W pierwszym kwartale ukazały się również prestiżowe rankingi branżowe podsumowujących 2014 r. 30 marca 2015 r. w Rzeczypospolitej ukazały się wyniki Rankingu Najlepszych Firm Audytorskich. Grupa ECA zajęła po raz kolejny miejsce w pierwszej dziesiątce, plasując się na 8. miejscu ww. rankingu. To awans o jedno miejsce w porównaniu do poprzedniego roku, w którym Grupa ECA uplasowała się na 9. pozycji. Grupa ECA zajęła także 8. miejsce w Rankingu Najlepszych Auditorów Spółek Giełdowych. Oznacza to, że Grupa ECA w opublikowanych rankingach została najwyższej sklasyfikowaną całkowicie polską marką.

Z kolei, 5 marca 2015 r. Dziennik Gazeta Prawna opublikował VIII Ranking Firm Doradztwa Podatkowego za 2014 r. Grupa ECA zajęła wysoką 18. lokatę w grupie firm zatrudniających od 3 do 9 doradców podatkowych. Jak wynika z ww. rankingów, Grupa Kapitałowa ECA plasuje się w czołówce firm świadczących usługi audytorskie i podatkowe w Polsce. W ocenie Emitenta fakt ten stanowi potwierdzenie słuszności obranej przez Grupę Kapitałową ECA strategii rozwoju.

W celu dalszego zwiększenia zakresu działania w obszarze usług finansowych Zarząd Emitenta w dniu 7 maja 2015 r. podpisał Akt Przystąpienia do sieci spółek księgowych i konsultingowych UHY International. Sieć UHY jest renomowaną Grupą działającą w blisko 90 krajach na całym świecie zrzeszając spółki świadczące usługi w zakresie audytu, doradztwa podatkowego, usług księgowych oraz szeroko pojętego doradztwa biznesowego.

W ramach podpisanego Aktu ECA S.A. stało się pełnoprawnym członkiem sieci UHY International, natomiast jako członkowie stowarzyszeni dołączyły spółki zależne z Grupy ECA, tj.: ECA Seredyński i Wspólnicy Spółka z ograniczoną odpowiedzialnością Sp.k., ECA Podatki Sp. z o.o. Sp.k., ECA Outsourcing Sp. z o.o., ECA Szkolenia Sp. z o.o.

Podjęte działania stanowią realizację przyjętej przez Zarząd Emitenta strategii działania dla Grupy ECA, zmierzającej do zwiększania zakresu świadczonych usług.



#### **10. Stanowisko Zarządu odnośnie możliwości realizacji publikowanych prognoz finansowych na dany rok obrotowy.**

Emitent nie publikował prognoz finansowych.

#### **11. Opis stanu realizacji działań i inwestycji emitenta oraz harmonogramu ich realizacji (ogólny opis planowanych działań i inwestycji emitenta oraz planowany harmonogram ich realizacji po wprowadzeniu jego instrumentów do alternatywnego systemu obrotu – w przypadku emitenta, który nie osiąga regularnych przychodów z prowadzonej działalności operacyjnej) –odniesienie**

Emitent nie publikował Dokumentu Informacyjnego. Prospekt emisyjny nie zawierał informacji dotyczących dokumentu informacyjnego wg § 10 pkt 13a) Załącznika Nr 1 do Regulaminu Alternatywnego Systemu Obrotu, w związku z tym nie przekazuje się w raporcie kwartalnym opisu stanu realizacji działań i inwestycji oraz harmonogramu ich realizacji. Emitent debiutował w 2007 r.

#### **12. Informacje dotyczące liczby osób zatrudnionych przez emitenta, w przeliczeniu na pełne etaty**

W I kwartale 2015 r. stan zatrudnienia w przeliczeniu na pełne etaty prezentował się następująco:

- ECA S.A.: 1 etat,
- Grupa Kapitałowa ECA: 75 etatów.

#### **13. Oświadczenie Zarządu**

##### **OŚWIADCZENIE ZARZĄDU**

##### **dotyczące informacji finansowych i danych porównywalnych za I kwartał 2015 roku**

Zarząd ECA S.A. z siedzibą w Krakowie (dalej: „Emitent”) oświadcza, że wedle jego najlepszej wiedzy, wybrane informacje finansowe i dane porównywalne za I kwartał 2015 roku, sporządzone zostały zgodnie z przepisami obowiązującymi Emitenta, oraz że kwartalne skonsolidowane sprawozdanie z działalności Emitenta zawiera prawdziwy obraz rozwoju i osiągnięć ECA S.A. oraz Grupy Kapitałowej ECA, w której ECA S.A. jest jednostką dominującą.

dr Roman Seredyński  
Prezes Zarządu

Piotr Woźniak  
Członek Zarządu