



ECA S.A. | Siedziba główna | ul. Moniuszki 50, 31-523 Kraków
tel.: +48 12 417 78 00, fax: +48 12 417 78 00 wew. 825, e-mail: biuro@ecagroup.pl
NIP: 676-101-53-37 | REGON: 350778346 | KRS: 0000142734
Sąd Rejonowy dla Krakowa-Śródmieścia w Krakowie, XI Wydział Gospodarczy KRS
Kapitał Zakładowy 2 940 500 PLN, w pełni opłacony
Nr konta: ING Bank Śląski S.A. 17 1050 1445 1000 0022 6127 3342

Biuro w Poznaniu | ul. Noskowskiego 2/3a, 61-704 Poznań
Biuro w Warszawie | ul. Gdańska 45a, 01-633 Warszawa
Biuro we Wrocławiu | ul. W. Jagiełły 3/54, 50-201 Wrocław
Biuro w Zabrzu | ul. B. Hagera 41, 41-800 Zabrze
www.ecagroup.pl

SKONSOLIDOWANY RAPORT GRUPY KAPITAŁOWEJ ECA ZA IV KWARTAŁ 2014 ROKU

Kraków, 12.02.2015 r.

ECA S.A. | Siedziba główna | ul. Moniuszki 50, 31-523 Kraków
tel.: +48 12 417 78 00, fax: +48 12 417 78 00 wew. 825, e-mail: biuro@ecagroup.pl
NIP: 676-101-53-37 | REGON: 350778346 | KRS: 0000142734
Sąd Rejonowy dla Krakowa-Śródmieścia w Krakowie, XI Wydział Gospodarczy KRS
Kapitał Zakładowy 2 940 500 PLN, w pełni opłacony
Nr konta: ING Bank Śląski S.A. 17 1050 1445 1000 0022 6127 3342

Biuro w Poznaniu | ul. Noskowskiego 2/3a, 61-704 Poznań
Biuro w Warszawie | ul. Gdańska 45a, 01-633 Warszawa
Biuro we Wrocławiu | ul. W. Jagiełły 3/54, 50-201 Wrocław
Biuro w Zabrzu | ul. B. Hagera 41, 41-800 Zabrze
www.ecagroup.pl

Spis Treści

1. Wprowadzenie.
2. Podstawowe informacje o Grupie Kapitałowej ECA S.A., w tym opis organizacji grupy kapitałowej, ze wskazaniem jednostek podlegających konsolidacji.
3. Struktura akcjonariatu i organy nadzorcze Emitenta, w tym informacja o strukturze akcjonariatu Emitenta, ze wskazaniem akcjonariuszy posiadających, na dzień przekazania raportu, co najmniej 5% głosów na walnym zgromadzeniu.
4. Wybrane skonsolidowane dane finansowe.
5. Kwartalne skrócone skonsolidowane sprawozdanie finansowe.
 - 5.1 Informacja o zasadach przyjętych przy sporządzaniu raportu, w tym informacje o zmianach stosowanych zasad (polityki) rachunkowości.
 - 5.2 Skonsolidowane sprawozdanie z całkowitych dochodów.
 - 5.3 Skonsolidowane sprawozdanie z sytuacji finansowej.
 - 5.4 Skonsolidowane sprawozdanie z przepływów pieniężnych.
 - 5.5 Skonsolidowane sprawozdanie ze zmian w kapitale własnym.
 - 5.6 Wybrane informacje dodatkowe.
6. Wybrane jednostkowe dane finansowe
7. Skrócone jednostkowe sprawozdanie finansowe Emitenta
 - 7.1 Informacja o zasadach przyjętych przy sporządzaniu raportu, w tym informacje o zmianach stosowanych zasad (polityki) rachunkowości
 - 7.2 Jednostkowe sprawozdanie z całkowitych dochodów Emitenta
 - 7.3 Jednostkowe sprawozdanie z sytuacji finansowej Emitenta
 - 7.4 Jednostkowe sprawozdanie z przepływów pieniężnych Emitenta
 - 7.5 Jednostkowe sprawozdanie ze zmian w kapitale własnym Emitenta
8. Komentarz Zarządu, zawierający zwięzłą charakterystykę istotnych dokonań lub niepowodzeń emitenta w okresie, którego dotyczy raport, wraz z opisem najważniejszych czynników i zdarzeń, w szczególności o nietypowym charakterze, mających wpływ na osiągnięte wyniki, w odniesieniu do Emitenta i Grupy.
9. Informacja Zarządu na temat aktywności, jaką w okresie objętym raportem podjęto w obszarze rozwoju prowadzonej działalności, w szczególności poprzez działania nastawione na wprowadzenie rozwiązań innowacyjnych w przedsiębiorstwie.
10. Stanowisko Zarządu odnośnie możliwości realizacji publikowanych prognoz finansowych na dany rok obrotowy.
11. Opis stanu realizacji działań i inwestycji emitenta oraz harmonogramu ich realizacji, - odniesienie
12. Informacje dotyczące liczby osób zatrudnionych przez emitenta, w przeliczeniu na pełne etaty.
13. Oświadczenie Zarządu.

1. Wprowadzenie

Zarząd ECA S.A. przedkłada raport z działalności Spółki oraz Grupy Kapitałowej w IV kwartale 2014 roku. Zawarte w niniejszym raporcie wyniki finansowe Emitent prezentuje w MSR i obejmują one Grupę Kapitałową ECA, w której Emitent jest jednostką dominującą.

2. Podstawowe informacje o Grupie Kapitałowej ECA, w tym opis organizacji grupy kapitałowej, ze wskazaniem jednostek podlegających konsolidacji.

ECA S.A. jest spółką akcyjną, mającą siedzibę w Krakowie przy ul. Moniuszki 50, 31 - 523 Kraków.

Numer statystyczny w systemie REGON: 350778346

Numer identyfikacji podatkowej NIP: 676 10 15 337

ECA S.A. została wpisana do Rejestru Przedsiębiorców Krajowego Rejestru Sądowego przez Sąd Rejonowy dla Krakowa - Śródmieścia w Krakowie, XI Wydział Gospodarczy KRS pod nr KRS 0000142734. Kapitał zakładowy ECA S.A. wynosi 2.940.500, 00 zł i dzieli się na 5.881.000 akcji zwykłych na okaziciela. Kwota kapitału wpłaconego wynosi 2.940.500,00 zł. ECA S.A. ma siedzibę w Krakowie, a oddziały w Zabrze, Warszawie, Poznaniu, Wrocławiu.

Wskazanie jednostek wchodzących w skład grupy kapitałowej Emitenta na ostatni dzień okresu objętego raportem kwartalnym:

Na ostatni dzień okresu objętego raportem kwartalnym Emitent posiada udziały w następujących podmiotach gospodarczych:

- 1) **ECA Seredyński i Wspólnicy Spółka z ograniczoną odpowiedzialnością Sp. k. (do 12.06.2014 r.: ECA Seredyński i Wspólnicy Sp. k.)** z siedzibą w Krakowie, wpisana do rejestru przedsiębiorców Krajowego Rejestru Sądowego przez Sąd Rejonowy dla Krakowa - Śródmieścia w Krakowie, XI Wydział Gospodarczy Krajowego Rejestru Sądowego pod nr KRS 0000418856. Jako komandytariusz Emitent odpowiada do wysokości sumy komandytowej, tj. 782.478 zł. Udział ECA S.A. jako wspólnika w majątku Spółki wynosi 97% i w takim samym stosunku uczestniczy on w zyskach i stratach Spółki.
- 2) **ECA Wójciak i Wspólnicy spółka z ograniczoną odpowiedzialnością sp. k.** z siedzibą w Krakowie, wpisana do rejestru przedsiębiorców Krajowego Rejestru Sądowego przez Sąd Rejonowy dla Krakowa - Śródmieścia w Krakowie, XI Wydział Gospodarczy Krajowego Rejestru Sądowego pod nr KRS 0000419783. Jako komandytariusz Emitent odpowiada do wysokości sumy komandytowej, tj. 28.322 zł. Udział ECA S.A. jako wspólnika w majątku Spółki wynosi 98% i w takim samym stosunku uczestniczy on w zyskach i stratach Spółki.
- 3) **ECA Szkolenia sp. z o.o.** z siedzibą w Krakowie, wpisana do rejestru przedsiębiorców Krajowego Rejestru Sądowego przez Sąd Rejonowy dla Krakowa - Śródmieścia w Krakowie, XI Wydział Gospodarczy Krajowego Rejestru Sądowego pod nr KRS 0000395199, w której ECA S.A. posiada 100 (słownie: sto) udziałów

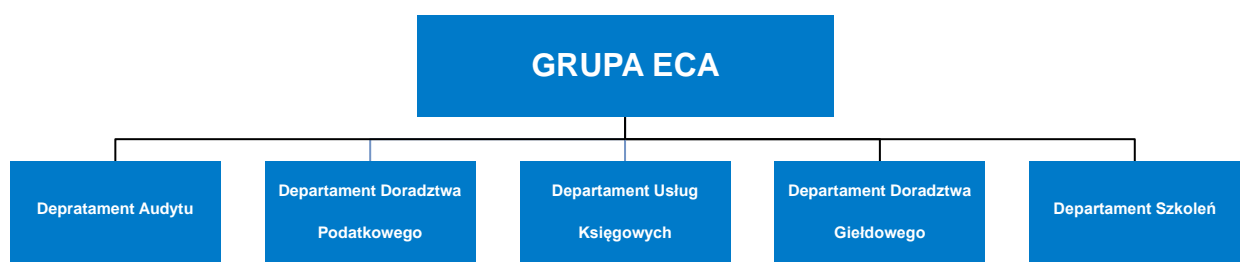
o wartości nominalnej 50 zł (słownie: pięćdziesiąt złotych) każdy, tj. o łącznej wartości nominalnej 5.000 zł (słownie: pięć tysięcy złotych), co stanowi 100% udziałów w kapitale zakładowym Spółki.

- 4) **ECA Outsourcing sp. z o.o.** z siedzibą w Krakowie, wpisana do rejestru przedsiębiorców Krajowego Rejestru Sądowego przez Sąd Rejonowy dla Krakowa - Śródmieścia w Krakowie, XI Wydział Gospodarczy Krajowego Rejestru Sądowego pod nr KRS 0000423285, w której ECA S.A. posiada 100 (słownie: sto) udziałów o wartości nominalnej 360 zł (słownie: trzysta sześćdziesiąt złotych) każdy, tj. o łącznej wartości nominalnej 36.000,00 zł (słownie: trzydzieści sześć tysięcy złotych), co stanowi 100% udziałów w kapitale zakładowym Spółki.
- 5) **Auxilium Audyt Spółka z ograniczoną odpowiedzialnością Sp. k.** z siedzibą w Krakowie, wpisana do rejestru przedsiębiorców Krajowego Rejestru Sądowego przez Sąd Rejonowy dla Krakowa - Śródmieścia w Krakowie, XI Wydział Gospodarczy Krajowego Rejestru Sądowego pod nr KRS: 0000321651. Jako komandytariusz Emitent odpowiada do wysokości sumy komandytowej, tj. 773.780 zł. Udział ECA S.A. jako współnika w majątku Spółki wynosi 98% i w takim samym stosunku uczestniczy on w zyskach i stratach Spółki.

Emitent posiada także udziały w Auxilium - Archeo Kancelaria Archiwizacyjna Sp. z o.o. z siedzibą w Krakowie. Zgodnie z regulami MSSF 10 i 11, spółki te nie wchodzą w skład Grupy Kapitałowej, nie są jednostkami zależnymi, tworzą sieć.

W IV kwartale Emitent zbył posiadane przez siebie udziały w spółce Kancelaria Biegłych Rewidentów „Auxilium” Sp. z o.o. z siedzibą w Sulechowie, o czym informował w raportach bieżących 77/2014 i 79/2014.

Struktura działania Grupy ECA:



Grupa ECA - profil działalności

Grupa Kapitałowa ECA świadczy usługi w zakresie audytu, podatków, księgowości, szkoleń oraz doradztwa giełdowego. Grupa Kapitałowa ECA przeprowadziła badania audytorskie szeregu podmiotów, jednostek zainteresowania publicznego, w tym spółek notowanych na Giełdzie Papierów Wartościowych, czy towarzystw funduszy inwestycyjnych. Nasi eksperci doradztwa podatkowego z sukcesem reprezentują interesy klientów, w tym

również przed Naczelnym Sądem Administracyjnym. Posiadamy kompetencje w zakresie niemieckiego prawa bilansowego (HGB). Zapewniliśmy obsługę wielu transakcji kapitałowych i debiutów giełdowych. ECA S.A. jest Autoryzowanym Doradcą oraz Firmą Partnerską Giełdy Papierów Wartościowych w Warszawie. Wysokie kompetencje Grupy ECA potwierdzają pozycje w pierwszej dziesiątce najbardziej prestiżowych rankingów firm audytorskich i doradztwa podatkowego. Relacje z Klientami opieramy na zaufaniu, budując trwałe stosunki jako profesjonalny partner w biznesie. Naszych specjalistów wyróżniają doskonałe kompetencje i wieloletnie doświadczenie praktyczne. Współpracowaliśmy z największymi polskimi i międzynarodowymi firmami, funduszami i inwestorami. Grupa ECA cieszy się uznaniem Klientów, a także mediów, którym zapewniamy opinie eksperckie. Udowodniliśmy, że potrafimy obsłużyć podmioty oraz grupy kapitałowe należące do największych tego typu struktur w Polsce. Z Klientami dzielimy się dostrzeżonymi możliwościami optymalizacji ich biznesu, proponując kompleksowe rozwiązania w zakresie:

- audytu,
- podatków,
- outsourcingu księgowego,
- szkoleń,
- doradztwa giełdowego.

Eksperti ECA S.A. wspomagają klientów w rozwiązywaniu problemów z zakresu outsourcingu finansowego. Emitent stara się wykorzystywać najlepsze ze zdobytych doświadczeń, łącząc wysoki standard usług i profesjonalizm z niezależnością. Stosunki spółki z Klientami opierają się zawsze na partnerstwie i wzajemnym zaufaniu. Model działalności ECA S.A. oparty jest na zdywersyfikowanych grupach docelowych. Dużym atutem Grupy ECA jest elastyczność polegająca na całkowitym dopasowaniu oferty do potrzeb klienta oraz kompleksowości oferowanych usług. Grupa dysponuje zespołem specjalistów o różnych profilach biznesowych – wśród nich znajdują się między innymi biegli rewidenci, doradcy podatkowi, specjaliści z uprawnieniami do usługowego prowadzenia ksiąg handlowych, prawnicy oraz ekonomiści.

3. Struktura akcjonariatu i organy Emitenta, w tym informacja o strukturze akcjonariatu Emitenta, ze wskazaniem akcjonariuszy posiadających, na dzień przekazania raportu, co najmniej 5% głosów na walnym zgromadzeniu.

Na dzień przekazania niniejszego raportu, kapitał zakładowy Spółki wynosi 2.940.500,00 zł i składa się z 5.881.000 akcji o wartości nominalnej 0,50 zł (pięćdziesiąt groszy) każda. W jego skład wchodzi akcje następujących serii:

- I. Liczba akcji na okaziciela serii A: w łącznej ilości 233.200 sztuk,
- II. Liczba akcji na okaziciela serii B: w łącznej ilości 267.120 sztuk,
- III. Liczba akcji na okaziciela serii C: w łącznej ilości 500.320 sztuk,
- IV. Liczba akcji na okaziciela serii D: w łącznej ilości 299.360 sztuk,
- V. Liczba akcji na okaziciela serii E: w łącznej ilości 1.750.000 sztuk,
- VI. Liczba akcji na okaziciela serii F1: w łącznej ilości 1.415.500 sztuk,
- VII. Liczba akcji na okaziciela serii F2: w łącznej ilości 1.415.500 sztuk.

AKCJONARIAT:

Według najlepszej wiedzy Emitenta, z uwzględnieniem zawiadomień akcjonariuszy i stanu akcjonariatu na ostatnim Walnym Zgromadzeniu Akcjonariuszy, stan akcjonariatu na dzień przekazania raportu jest następujący:

AKCJONARIUSZ	Ilość akcji	Udział % w kapitale zakładowym	Ilość głosów	Udział % w kapitale i głosach (po wyłączeniu akcji własnych)
RS Holding sp. z o.o.	2 157 550	36,69 %	2 157 550	41,59%
Sławomir Jarosz wraz z podmiotami powiązаныmi i blisko związanymi (w tym ABS Investment S.A.: 673 600 głosów i akcji, stanowiących 11,45 % w ogólnej liczbie głosów)	801 800	13,79%	801 800	15,63%
ECA S.A. (akcje własne)	693 474	11,79%	xx	xx
Piotr Woźniak	294 265	5,00%	294 265	5,67%
Pozostali	1 938 021	32,95%	1 938 021	37,36%

Rada Nadzorcza ECA S.A.
Skład Rady Nadzorczej w okresie objętym raportem:

Agnieszka Rembiesa - Przewodnicząca Rady Nadzorczej,
 Barbara Jędrzejek - Członek Rady Nadzorczej,
 Robert Samek - Członek Rady Nadzorczej,
 Robert Kuc - Członek Rady Nadzorczej,
 Jarosław Lenartowski - Członek Rady Nadzorczej.

Do dnia publikacji niniejszego raportu skład Rady Nadzorczej nie uległ zmianie.

Zarząd ECA S.A.:
Skład Zarządu w okresie objętym raportem:

dr Roman Sereżyński - Prezes Zarządu,
 Piotr Woźniak - Członek Zarządu.

W dniu 25.06.2014 r. Pan Paweł Wójciak złożył rezygnację z członkostwa w Zarządzie Emitenta.

Do dnia publikacji niniejszego raportu skład Zarządu nie uległ zmianie.

4. Wybrane skonsolidowane dane finansowe

Poniższe dane finansowe zostały przeliczone na EUR według następujących zasad:

- pozycje aktywów i pasywów według średniego kursu NBP na kolejne dni bilansowe, tj.:

na 31.12.2013: 4,1472

na 31.12.2014: 4,2623

- pozycje rachunku zysków i strat, sprawozdania z całkowitych dochodów według średnich arytmetycznych kursów ogłoszonych przez NBP na ostatnie dni miesiący w okresie, tj.:

IV kwartał 2013: 4,1745

IV kwartał 2014: 4,2160

I-IV kwartał 2013: 4,2110

I-IV kwartał 2014: 4,1893

L.p.	SKONSOLIDOWANE DANE FINANSOWE	w zł		w EUR	
		IV kwartał 2013 01.10.2013r.- 31.12.2013r.	IV kwartał 2014 01.10.2014r.- 31.12.2014r.	IV kwartał 2013 01.10.2013r.- 31.12.2013r.	IV kwartał 2014 01.10.2014r.- 31.12.2014r.
1	Przychody netto ze sprzedaży	1.797.721,34	1.359.455,97	430.643,51	322.451,61
2	Amortyzacja	51.037,06	46.563,69	12.225,91	11.044,52
3	Zysk/strata na sprzedaży	-445.515,40	-614.978,99	-106.723,06	-145.867,88
4	Zysk/strata na działalności operacyjnej	-714.910,36	-716.170,45	-171.256,52	-169.869,65
5	Zysk/strata brutto	-571.744,25	-715.449,85	-136.961,13	-169.698,73
6	Zysk/strata netto	-603.793,74	-758.336,22	-144.638,58	-179.871,02

Źródło: Spółka

L.p.	SKONSOLIDOWANE DANE FINANSOWE	w zł		w EUR	
		Narastająco 01.01.2013r.- 31.12.2013r.	Narastająco 01.01.2014r.- 31.12.2014r.	Narastająco 01.01.2013r.- 31.12.2013r.	Narastająco 01.01.2014r.- 31.12.2014r.
1	Przychody netto ze sprzedaży	9.005.266,44	8.262.688,71	2.138.510,20	1.972.331,59
2	Amortyzacja	199.140,24	141.093,77	47.290,49	33.679,56
3	Zysk/strata na sprzedaży	-197.992,58	-97.753,69	-47.017,95	-23.334,13
4	Zysk/strata na działalności operacyjnej	-730.412,50	-429.823,58	-173.453,46	-102.600,33
5	Zysk/strata brutto	74.899,08	-703.789,25	17.786,53	-167.996,86
6	Zysk/strata netto	105.352,64	-703.942,85	25.018,44	-168.033,53

Źródło: Spółka

L.p.	SKONSOLIDOWANE DANE FINANSOWE	w zł		w EUR	
		31.12.2013r.	31.12.2014r.	31.12.2013r.	31.12.2014r.
1	Kapitał własny	12.746.312,38	10.912.050,69	3.073.474,24	2.560.132,02
2	Należności długoterminowe	0,00	0,00	0,00	0,00
3	Należności krótkoterminowe	1.399.370,50	988.361,57	337.425,37	231.884,56
4	Środki pieniężne i inne aktywa pieniężne	838.240,78	2.406.954,45	202.122,10	564.707,89
5	Zobowiązania długoterminowe	288.597,12	140.202,49	69.588,43	32.893,62
6	Zobowiązania krótkoterminowe	2.140.524,37	2.273.027,24	516.137,24	533.286,54

Źródło: Spółka

Przetawione wybrane dane porównawcze za rok 2013 są danymi ostatecznymi. Dane za rok 2014 dnia wydania raportu nie zostały zaudytowane.

5. Skrócone skonsolidowane sprawozdanie finansowe

Skonsolidowane sprawozdanie finansowe zostało sporządzone zgodnie z Międzynarodowymi Standardami Rachunkowości i Międzynarodowymi Standardami Sprawozdawczości Finansowej. W szczególności niniejszy raport sporządzono w oparciu o MSR 34 Śródroczna sprawozdawczość finansowa, MSSF 10 Skonsolidowane sprawozdanie finansowe oraz MSR 27 Jednostkowe sprawozdania finansowe. W kwestiach nie uregulowanych przez MSSF zastosowano wymogi ustawy o rachunkowości.

Dane porównawcze za rok 2013 są danymi ostatecznymi z opublikowanego sprawozdania finansowego za rok 2013. Dane za rok 2014 do dnia wydania niniejszego raportu nie zostały zaudytowane.

5.1 Informacja o zasadach przyjętych przy sporządzaniu raportu, w tym informacje o zmianach stosowanych zasad (polityki) rachunkowości

Metody wyceny aktywów i pasywów oraz ustalanie wyniku finansowego

Rzeczowe aktywa trwałe

Wycena odbywa się według ceny nabycia lub kosztu wytworzenia z uwzględnieniem poniższych wytycznych.

Komputery umarzane są przez okres 3 lat.

Inne urządzenia techniczne umarzane są przez okres 5 lat.

Samochody osobowe oraz ciężarowe (zarówno będące własnością spółki, jak i użytkowane na podstawie umowy leasingu finansowego zgodnie z UOR) umarzane są przez okres 4 lat.

Wartość rezydualna środków trwałych przyjmowana jest jako zero. Jedynie w przypadku środków transportu ustalane jest w wartości rynkowej 4-letniego składnika majątkowego. Wartość nie podlega amortyzacji i jest ujmowana jako koszt w chwili zbycia składnika. Wartość rynkowa jest ustalana przez kierownika jednostki na podstawie przeciętnych cen pojawiających się wśród ogłoszeń internetowych.

Środki trwałe o wartości poniżej 3.500 zł, jeśli zostaną uznane za nieistotne, mogą być umarzane jednorazowo.

Wartości niematerialne i wartość firmy

Wycena odbywa się według ceny nabycia lub kosztu wytworzenia. Na dzień bilansowy wartości niematerialne wycenia się według wartości początkowej pomniejszonej o łączne odpisy amortyzacyjne.

Wartość firmy nie podlega amortyzacji i zgodnie z MSR 36 i jest corocznie poddawana testowi na utratę wartości.

Wartość początkowa ustalona jest zgodnie z MSSF 3.

Aktywa finansowe

Aktywa finansowe ujmowane zgodnie ze standardem MSR 39 są klasyfikowane do dwóch kategorii:

- 1) aktywa finansowe wyceniane w wartości godziwej przez wynik finansowy,
- 2) inwestycje utrzymywane do terminu wymagalności,
- 3) pożyczki i należności,
- 4) aktywa finansowe dostępne do sprzedaży.

Do kategorii pierwszej są klasyfikowane wszystkie te aktywa finansowe, dla których celem jednostki jest utrzymywanie tych aktywów finansowych dla uzyskania umownych przepływów pieniężnych, oraz postanowienia umowne powodują w określonych terminach przepływy pieniężne, które są wyłącznie spłatami nierozliczonej kwoty nominalnej i odsetek od tej kwoty. Wszystkie inne są klasyfikowane do grupy 2, tj. aktywów finansowych wycenianych w wartości godziwej. Klasyfikacja aktywów finansowych jest dokonywana w momencie początkowego ujęcia i może być zmieniona jedynie wówczas, gdy zmienił się biznesowy model zarządzania aktywami finansowymi.

W momencie początkowego ujęcia jednostka wycenia składnik aktywów finansowych w jego wartości godziwej skorygowanej o koszty transakcji, które można bezpośrednio przypisać do nabycia lub emisji tych aktywów finansowych.

Jako aktywa finansowe wyceniane w terminie późniejszym w zamortyzowanym koszcie są zazwyczaj wykazywane udzielone pożyczki i kredyty oraz nabyte dłużne papiery wartościowe z określonym terminem wymagalności. Na każdy dzień bilansowy jednostka dokonuje weryfikacji aktywów finansowych wycenianych w zamortyzowanym koszcie pod kątem utraty wartości zgodnie z MSR 39. Jeżeli jednostka stwierdzi przesłanki utraty wartości, podejmuje procedury ustalenia wysokości odpisu aktualizującego wartość aktywów. Straty z tytułu utraty wartości ujmowane są niezwłocznie w wyniku finansowym w ciężar kosztów finansowych.

Do aktywów finansowych wycenianych w terminie późniejszym w wartości godziwej należą m.in. udziały i akcje w innych jednostkach niż podporządkowane oraz instrumenty pochodne będące aktywami. Zyski lub straty na składniku aktywów finansowych wycenianych w wartości godziwej ujmowane są w wyniku finansowym jako przychody bądź koszty finansowe.

Należności

Na dzień nabycia lub powstania należności krótkoterminowe ujmuje się według wartości nominalnej, czyli według wartości określonej przy ich powstaniu. Natomiast na dzień bilansowy należności krótkoterminowe wycenia się w kwocie wymaganej zapłaty, z zachowaniem zasady ostrożności. Odpisy aktualizujące wartość należności dokonywane są wg następujących zasad:

- Należności przeterminowane powyżej 360 dni obejmowane są odpisem w pełnej wysokości
- W pozostałych przypadkach obowiązuje indywidualna ocena dokonana przez kierownika jednostki

W uzasadnionych przypadkach kierownik jednostki może odstąpić od tworzenia odpisów aktualizujących należności. Do takich przypadków należy zaliczyć między innymi zapłatę po dniu bilansowym, a przed datą sporządzenia sprawozdania finansowego.

Kontrakty długoterminowe

W celu rzetelnego ustalenia wyniku finansowego jednostek należy dokonać ustalenia przychodu na dzień bilansowy z wykonania niezakończonych usług, a których koszty zostały poniesione do dnia bilansowego. Do tego typu niezakończonych usług należy zaliczyć m.in.:

- Badanie sprawozdań finansowych
- Przeglądy sprawozdań finansowych
- Audyty podatkowe

- Doradztwo związane z przekształcaniem sprawozdań finansowych na zgodne z wytycznymi MSR/MSSF.

Na każdy dzień bilansowy kierownik projektu (zazwyczaj biegły rewident lub doradca podatkowy) jest zobowiązany do ustalenia stopnia zaawansowania danego projektu. Stopień zaawansowania usługi mierzy się zgodnie MSR 18 paragraf 20.

Za przekazanie danych odpowiedzialne są osoby prowadzące budżety takich projektów dla celów rachunkowości zarządczej. Wycena przychodów z tytułu niezakończonych usług powinna być dokonywana każdorazowo na dzień bilansowy w zbiorczych kwotach wynikających z zestawień przygotowanych przez kierowników projektów. Zrealizowane przychody prezentowane są w pozycji krótkoterminowych rozliczeń międzyokresowych.

Rezerwy

Podstawą tworzenia rezerwy jest rzetelny szacunek dokonany przez kierownika lub niezależnych ekspertów. Na każdy dzień bilansowy jednostka weryfikuje zasadność i wysokość kwot utworzonych rezerw.

W przypadku gdy skutek zmiany wartości pieniądza w czasie jest istotny, kwota rezerwy dotycząca przyszłych szacowanych zobowiązań powinna odzwierciedlać ich wartość bieżącą na dzień tworzenia lub weryfikacji rezerwy, przy zastosowaniu odpowiedniej stopy dyskontowej. W tym przypadku stosowana jest stopa wynikająca z obligacji skarbowych o okresie najbardziej zbliżonym do przewidywanego okresu realizacji zobowiązania.

Zasady ustalania wyniku finansowego

Jednostka sporządza odrębne sprawozdanie z dochodów dla składników wyniku finansowego w wariantach porównawczym/kalkulacyjnym.

W segmencie podstawowej działalności operacyjnej prezentowane są przychody i koszty związane bezpośrednio z podstawową operacyjną działalnością jednostki.

W przypadku niezakończonych usług należy wycenić przychody proporcjonalnie do stopnia zaawansowania usługi, pod warunkiem że stopień ten można wiarygodnie ustalić (metoda procentowego zaawansowania). Jeżeli nie jest możliwe ustalenie stopnia zaawansowania w sposób wiarygodny, przychód ustalany jest w wysokości poniesionych w danym okresie kosztów nie wyższych od kosztów, które jednostka spodziewa się odzyskać (metoda zysku zerowego). Do ujmowania przychodów i kosztów związanych z usługami stosowany jest MSR 18.

5.2 Skonsolidowane sprawozdanie z całkowitych dochodów

	01.01.2013	01.01.2014
Nota	31.12.2013	31.12.2014
Przychody z działalności operacyjnej	9.005.266,44	8.262.688,71
Koszty działalności operacyjnej	9.203.259,02	8.360.442,40
Amortyzacja	199.140,24	141.093,77
Zużycie materiałów i energii	254.836,38	232.344,12
Usługi obce	3.919.502,63	3.185.757,30
Podatki i opłaty	176.090,05	127.010,29
Wynagrodzenia i Świadczenia na rzecz pracowników	4.212.836,81	4.194.820,54
Wartość sprzedanych towarów i materiałów	0,00	0,00
Pozostałe koszty	440.852,91	479.416,38
Zysk (strata) ze sprzedaży	-197.992,58	-97.753,69
Pozostałe przychody operacyjne	164.125,31	40.368,76
Pozostałe koszty operacyjne	696.545,23	372.438,65
Zysk (strata) na działalności operacyjnej	-730.412,50	-429.823,58
Przychody finansowe	827.815,00	128.378,11
Koszty finansowe	22.503,42	402.343,78
Zysk (strata) brutto	74.899,08	-703.789,25
Podatek dochodowy	-30.453,56	153,60
Zysk (strata) netto z działalności kontynuowanej	105.352,64	-703.942,85
Działalność zaniechana	0,00	0,00
Zysk (strata) netto z działalności zaniechanej	0,00	0,00
Zysk (strata) netto za rok obrotowy	105.352,64	-703.942,85
Inne całkowite dochody	0,00	0,00
- zabezpieczenia przepływów pieniężnych	0,00	0,00
Podatek od innych całkowitych dochodów	0,00	0,00
Inne całkowite dochody netto	0,00	0,00
Całkowity dochód za okres	105.352,64	-703.942,85
Zysk okresu:	105.352,64	-703.942,85
przypadający jednostce Dominującej	102.322,86	-701.742,48
na udziały niekontrolujące	3.029,78	-2.200,37
Zysk (strata) okresu (zanualizowany)	105.352,64	-703.942,85
Średnia liczba akcji	5.881.000	5.881.000
Zysk (strata) przypadająca na jedną akcje		
-podstawowy	0,02	-0,12
-rozwodniony	0,02	-0,12

	01.10.2013	01.10.2014
Nota	31.12.2013	31.12.2014
Przychody z działalności operacyjnej	5.6.5 1.797.721,34	1.359.455,97
Koszty działalności operacyjnej	2.243.236,74	1.974.434,96
Amortyzacja	51.037,06	46.563,69
Zużycie materiałów i energii	88.979,57	62.066,13
Usługi obce	974.809,59	744.831,28
Podatki i opłaty	66.290,55	28.460,98
Wynagrodzenia i świadczenia na rzecz pracowników	993.015,43	1.007.671,04
Wartość sprzedanych towarów i materiałów	0,00	0,00
Pozostałe koszty	69.104,54	84.841,84
Zysk (strata) ze sprzedaży	-445.515,40	-614.978,99
Pozostałe przychody operacyjne	143.606,09	12.525,97
Pozostałe koszty operacyjne	413.001,05	113.717,43
Zysk (strata) na działalności operacyjnej	-714.910,36	-716.170,45
Przychody finansowe	147.523,83	38.896,47
Koszty finansowe	4.357,72	38.175,87
Zysk (strata) brutto	-571.744,25	-715.449,85
Podatek dochodowy	32.049,49	42.886,37
Zysk (strata) netto z działalności kontynuowanej	-603.793,74	-758.336,22
Działalność zaniechana	0,00	0,00
Zysk (strata) netto z działalności zaniechanej	0,00	0,00
Zysk (strata) netto za rok obrotowy	-603.793,74	-758.336,22
Inne całkowite dochody	0,00	0,00
- zabezpieczenia przepływów pieniężnych	0,00	0,00
Podatek od innych całkowitych dochodów	0,00	0,00
Inne całkowite dochody netto	0,00	0,00
Całkowity dochód za okres	-603.793,74	-758.336,22
Zysk okresu:	-603.793,74	-758.336,22
przypadający jednostce Dominującej	-590.668,10	-739.419,38
na udziały niekontrolujące	-13.125,64	-18.916,84
Zysk (strata) okresu (zanalizowany)	-603.793,74	-758.336,22
Średnia liczba akcji	5.881.000	5.881.000
Zysk (strata) przypadająca na jedną akcję		
-podstawowy	-0,10	-0,13
-rozwodniony	-0,10	-0,13

5.3 Skonsolidowane sprawozdanie z sytuacji finansowej

AKTYWA	Nota	Stan na 31.12.2013r.	Stan na 31.12.2014r.
Aktywa trwałe		9.282.119,86	9.065.042,96
Rzeczowe aktywa trwałe		360.764,43	266.996,29
Wartość firmy	5.6.2	8.569.781,69	8.569.781,69
Pozostałe wartości niematerialne		17.264,44	3.784,37
Aktywa finansowe		47.000,00	27.000,00
Aktywa z tytułu odroczonego podatku dochodowego		287.309,30	197.480,61
Aktywa obrotowe		5.365.672,40	4.260.237,46
Należności handlowe oraz pozostałe należności	5.6.4	973.676,88	800.222,57
Należności z tytułu podatku dochodowego		161.319,00	188.139,00
Aktywa finansowe	5.6.3	2.932.020,16	201.525,70
Środki pieniężne i ich ekwiwalenty		674.133,53	2.406.954,45
Rozliczenia międzyokresowe		624.522,83	663.395,74
AKTYWA RAZEM		14.647.792,26	13.325.280,42
ZOBOWIĄZANIA I KAPITAŁY WŁASNE			
Kapitał własny przypadający jednostce dominującej		11.772.605,66	10.911.075,65
Kapitał podstawowy		2.940.500,00	2.940.500,00
Akcje własne (wielkość ujemna)		-1.498.016,35	-1.498.016,35
Pozostałe kapitały		11.085.675,76	10.154.029,59
Zyski zatrzymane		-755.553,75	-685.437,59
Udziały niedające kontroli		908,43	975,04
KAPITAŁ WŁASNY RAZEM		11.773.514,09	10.912.050,69
Zobowiązania długoterminowe		311.052,39	140.202,49
Rezerwa z tytułu odroczonego podatku dochodowego		243.361,58	140.202,49
Zobowiązania z tytułu leasingu		67.690,81	0,00
Zobowiązania krótkoterminowe		2.563.225,78	2.273.027,24
Zobowiązania z tytułu dostaw i usług oraz inne zobowiązania	5.6.6	1.109.098,10	933.202,50
Zaliczki otrzymane		547.676,97	705.679,38
Zobowiązania z tytułu podatku dochodowego		0,00	7.719,00
Zobowiązania z tytułu leasingu		119.346,32	69.556,97
Kredyty i pożyczki krótkoterminowe		35.973,94	76.638,82
Rezerwy krótkoterminowe	5.6.5	751.130,45	480.230,57
Razem zobowiązania		2.874.278,17	2.413.229,73
RAZEM ZOBOWIĄZANIA I KAPITAŁY WŁASNE		14.647.792,26	13.325.280,42

5.4 Skonsolidowane sprawozdanie z przepływów pieniężnych (metoda pośrednia)

	Nota	01.01.2013 31.12.2013	01.01.2014 31.12.2014
PRZEŁYWY ŚRODKÓW PIENIĘŻNYCH Z DZIAŁALNOŚCI OPERACYJNEJ			
Zysk (strata) brutto		74.899,08	-703.789,25
Podatek dochodowy zapłacony		-16.319,00	-17.937,00
Pozostałe korekty	5.6.4	-183.239,71	334.739,94
Przeływy pieniężne netto z działalności operacyjnej		-124.659,63	-386.986,31
PRZEŁYWY ŚRODKÓW PIENIĘŻNYCH Z DZIAŁALNOŚCI INWESTYCYJNEJ			
Wpływy		1.249.895,73	2.444.184,17
Zbycie wartości niematerialne i prawne oraz rzeczowych aktywów trwałych		0,00	0,00
Z aktywów finansowych, w tym :		1.249.895,73	2.444.184,17
a) w jednostkach powiązanych		0,00	0,00
b) w pozostałych jednostkach		1.249.895,73	2.444.184,17
- zbycie aktywów finansowych		1.241.856,17	2.057.399,26
- dywidendy i udziały w zyskach		0,00	1.928,00
- odsetki		8.039,56	384.856,91
Wydatki		68.895,81	36.101,90
Nabycie wartości niematerialnych i prawnych oraz rzeczowych aktywów trwałych		68.895,81	36.101,90
Przeływy pieniężne netto z działalności inwestycyjnej (I+/- II)		1.180.999,92	2.408.082,27
PRZEŁYWY ŚRODKÓW PIENIĘŻNYCH Z DZIAŁALNOŚCI FINANSOWEJ			
Wpływy		0,00	40.664,88
Kredyty i pożyczki		0,00	40.664,88
Wydatki		616.975,55	328.939,92
Nabycie akcji (udziałów) własnych		434.890,98	0,00
Dywidendy i inne wypłaty z zysku			207.501,04
Splata kredytów i pożyczek		31.543,06	0,00
Płatności zobowiązań z tytułu umów leasingu finansowego		131.861,95	117.480,16
Odsetki		18.679,56	3.958,72
Przeływy pieniężne netto z działalności finansowej (I+/- II)		-616.975,55	-288.275,04
PRZEŁYWY PIENIĘŻNE NETTO, RAZEM (AIII+/-BIII+/-CIII)		439.364,74	1.732.820,92
BILANSOWA ZMIANA STANU ŚRODKÓW PIENIĘŻNYCH		439.364,74	1.732.820,92
- w tym zmiana stanu środków pieniężnych z tytułu różnic kursowych od walut obcych		0,00	0,00
ŚRODKI PIENIĘŻNE NA POCZĄTEK OKRESU		234.768,79	674.133,53
ŚRODKI PIENIĘŻNE NA KONIEC OKRESU (F+/-D), w tym		674.133,53	2.406.954,45
- o ograniczonej możliwości dysponowania		0,00	0,00

	Nota	01.10.2013 31.12.2013	01.10.2014 31.12.2014
PRZEPIŁYWY ŚRODKÓW PIENIĘŻNYCH Z DZIAŁALNOŚCI OPERACYJNEJ			
Zysk (strata) brutto		-571.744,25	-715.449,85
Podatek dochodowy zapłacony		0,00	-5.765,00
Pozostałe korekty		180.965,38	479.019,79
Przeplwy pieniężne netto z działalności operacyjnej		-390.778,87	-242.195,06
PRZEPIŁYWY ŚRODKÓW PIENIĘŻNYCH Z DZIAŁALNOŚCI INWESTYCYJNEJ			
Wpływy		631.381,34	32.739,81
Zbycie wartości niematerialne i prawne oraz rzeczowych aktywów trwałych		0,00	0,00
Z aktywów finansowych, w tym :		631.381,34	32.739,81
a) w jednostkach powiązanych		0,00	0,00
b) w pozostałych jednostkach		631.381,34	32.739,81
- zbycie aktywów finansowych		631.381,34	10.000,00
- dywidendy i udziały w zyskach		0,00	0,00
- odsetki		0,00	22.739,81
Wydatki		27.806,52	27.238,49
Nabycie wartości niematerialnych i prawnych oraz rzeczowych aktywów trwałych		27.806,52	27.238,49
Przeplwy pieniężne netto z działalności inwestycyjnej (I+/- II)		603.574,82	5.501,32
PRZEPIŁYWY ŚRODKÓW PIENIĘŻNYCH Z DZIAŁALNOŚCI FINANSOWEJ			
Wpływy		23.684,15	0,00
Kredyty i pożyczki		23.684,15	0,00
Wydatki		400.587,35	31.783,37
Nabycie akcji (udziałów) własnych		362.680,88	0,00
Splaty kredytów i pożyczek		0,00	1.340,36
Płatności zobowiązań z tytułu umów leasingu finansowego		32.451,16	29.802,41
Odsetki		5.455,31	640,60
Przeplwy pieniężne netto z działalności finansowej (I+/- II)		-376.903,20	-31.783,37
PRZEPIŁYWY PIENIĘŻNE NETTO, RAZEM (AIII+/-BIII+/-CIII)		-164.107,25	-268.477,11
BILANSOWA ZMIANA STANU ŚRODKÓW PIENIĘŻNYCH		-164.107,25	-268.477,11
- w tym zmiana stanu środków pieniężnych z tytułu różnic kursowych od walut obcych		0,00	0,00
ŚRODKI PIENIĘŻNE NA POCZĄTEK OKRESU		838.240,78	2.675.431,56
ŚRODKI PIENIĘŻNE NA KONIEC OKRESU (F+/-D), w tym		674.133,53	2.406.954,45
- o ograniczonej możliwości dysponowania		0,00	0,00

5.5 Skonsolidowane sprawozdanie ze zmian w kapitale własnym

SKONSOLIDOWANE SPRAWOZDANIE ZE ZMIAN W KAPITALE WŁASNYM za okres 01.01.2013 r. – 31.12.2013 r.

Pozycje kapitału własnego:	Kapitał podstawowy	Akcje własne	Pozostałe kapitały	Zyski zatrzymane	Zysk (strata) netto	Udziały niedające kontroli	Razem Kapitał własny
Saldo na dzień 01.01.2013	2.940.500,00	-745.125,37	10.849.991,09	-268.969,06	-350.317,74	6.482,08	12.491.730,57
Wyłączenie udziałów niedających kontroli	0,00	0,00		-2.905,23		-8.603,43	-11.508,66
Stan na początek okresu skorygowany	2.940.500,00	-745.125,37	10.849.991,09	-271.874,29	-350.317,74	-2.121,35	12.421.052,34
Nierozliczony zysk roku ubiegłego	0,00	0,00	0,00	-350.317,74	350.317,74	0,00	0,00
Zysk okresu	0,00	0,00	0,00	0,00	102.322,95	3.029,78	105.352,73
Przekazanie wyniku za rok 2012 na kapitał zapasowy	0,00	0,00	235.684,67	-235.684,67	0,00	0,00	0,00
Nabycie akcji własnych	0,00	-752.890,98	0,00	0,00	0,00	0,00	-752.890,98
Saldo na dzień 31.12.2013	2.940.500,00	-1.498.016,35	11.085.675,76	-857.876,70	102.322,95	908,43	11.773.514,09

SKONSOLIDOWANE SPRAWOZDANIE ZE ZMIAN W KAPITALE WŁASNYM za okres 01.01.2014 – 31.12.2014

Pozycje kapitału własnego:	Kapitał podstawowy	Akcje własne	Pozostałe kapitały	Zyski zatrzymane	Zysk (strata) netto	Udziały niedające kontroli	Razem Kapitał własny
Saldo na dzień 01.01.2014	2.940.500,00	-1.498.016,35	11.085.675,76	-857.876,70	102.322,95	908,43	11.773.514,09
Wyłączenie kapitałów mniejszości	0,00	0,00	0,00	-2.266,98	0,00	2.266,98	0,00
Korekty lat ubiegłych w jednostkach zależnych	0,00	0,00	0,00	49.980,49	0,00	0,00	49.980,49
Stan na początek okresu skorygowany	2.940.500,00	-1.498.016,35	11.085.675,76	-810.163,19	102.322,95	3.175,41	11.823.494,58
Przekazanie wyniku za rok 2013 na wypłatę dywidendy	0,00	0,00	0,00	-123.675,32	-83.825,72	0,00	-207.501,04
Przekazanie wyniku za rok 2013 na kapitał zapasowy - Emitent	0,00	0,00	15.137,58	0,00	-15.137,58	0,00	0,00
Przekazanie wyniku za rok 2013 na kapitał zapasowy w Spółkach zależnych	0,00	0,00	3.359,65	0,00	-3.359,65	0,00	0,00
Zysk okresu	0,00	0,00	0,00	0,00	-701.742,48	-2.200,37	-703.942,85
Pokrycie straty lat ubiegłych	0,00	0,00	-950.143,40	950.143,40	0,00	0,00	0,00
Saldo na dzień 31.12.2014	2.940.500,00	-1.498.016,35	10.154.029,59	16.304,89	-701.742,48	975,04	10.912.050,69

SKONSOLIDOWANE SPRAWOZDANIE ZE ZMIAN W KAPITALE WŁASNYM za okres 01.10.2013 – 31.12.2013

Pozycje kapitału własnego:	Kapitał podstawowy	Akcje własne	Pozostałe kapitały	Zyski zatrzymane	Zysk (strata) netto	Udziały niedające kontroli	Razem Kapitał własny
Saldo na dzień 01.10.2013	2.940.500,00	-1.135.335,47	10.922.097,02	-687.908,78	692.990,96	13.968,65	12.491.730,57
Wyłączenie kapitałów mniejszości	0,00	0,00	0,00	-6.389,09	0,00	65,42	-6.323,67
Stan na początek roku skorygowany	2.940.500,00	-1.135.335,47	10.922.097,02	-694.297,87	692.990,96	14.034,07	12.739.988,71
Nierozliczony zysk roku ubiegłego	0,00	0,00	0,00	692.990,96	-692.990,96	0,00	0,00
Zysk okresu	0,00	0,00	0,00	0,00	-590.668,10	-13.125,64	-603.793,74
Przekazanie wyniku za rok 2012 na kapitał zapasowy	0,00	0,00	163.578,74	-163.578,74	0,00	0,00	0,00
Nabycie akcji własnych	0,00	-362.680,88	0,00	0,00	0,00	0,00	-362.680,88
Saldo na dzień 31.12.2013	2.940.500,00	-1.498.016,35	11.085.675,76	-164.885,65	-590.668,10	908,43	11.773.514,09

SKONSOLIDOWANE SPRAWOZDANIE ZE ZMIAN W KAPITALE WŁASNYM za okres 01.10.2014 – 31.12.2014

Pozycje kapitału własnego:	Kapitał podstawowy	Akcje własne	Pozostałe kapitały	Zyski zatrzymane	Zysk (strata) netto	Udziały niedające kontroli	Razem Kapitał własny
Saldo na dzień 01.10.2014	2.940.500,00	-1.498.016,35	10.154.029,59	-31.984,29	37.676,90	18.200,57	11.620.406,42
Wyłączenie kapitałów mniejszości	0,00	0,00	0,00	-1.691,31	0,00	1.691,31	0,00
Korekty lat ubiegłych w jednostkach zależnych	0,00	0,00	0,00	49.980,49	0,00	0,00	49.980,49
Stan na początek okresu skorygowany	2.940.500,00	-1.498.016,35	10.154.029,59	16.304,89	37.676,90	19.891,88	11.670.386,91
Nierozliczony zysk roku ubiegłego	0,00	0,00	0,00	37.676,90	-37.676,90	0,00	0,00
Zysk okresu	0,00	0,00	0,00	0,00	-739.419,38	-18.916,84	-758.336,22
Saldo na dzień 31.12.2014	2.940.500,00	-1.498.016,35	10.154.029,59	53.981,79	-739.419,38	975,04	10.912.050,69

5.6 Wybrane informacje dodatkowe

5.6.1 Sezonowość przychodów

O wynikach Grupy w znacznym stopniu decyduje sezonowość. Główny udział w przychodach Emitenta mają usługi audytorskie, a Grupa największe przychody generuje w pierwszym i drugim kwartale roku obrotowego, z uwagi na realizowanie w tym okresie usługi i czas zlecenia przez klientów badań sprawozdań finansowych.

5.6.2 Wartość firmy

W ramach konsolidacji danych finansowych powstała wartość firmy wynikająca z nadwyżki ceny nabycia udziałów przejmowanych spółek, nad sumą ich aktywów netto. Jako cenę nabycia przyjęto wartość nowej emisji akcji (2.831.000 sztuk) ustaloną według kursu rynkowego akcji Auxilium S.A. na dzień rejestracji połączenia, który w dniu 29 listopada 2011 r. wynosił 3,05.

Wartość firmy = akcje nowej emisji * kurs z dnia objęcia kontroli – Aktywa netto spółek przejmowanych

Wartość firmy = 2.831.000 * 3,05 – 64.768,31 = 8.569.781,69

Powstała w wyniku konsolidacji wartość firmy na koniec 2013 roku została poddana testowi na utratę wartości zgodnie z MSR 36. Na jego podstawie nie stwierdzono konieczności tworzenia odpisów aktualizujących.

5.6.3 Aktywa finansowe

Na koniec IV kwartału 2014 r. Grupa posiadała następujące aktywa finansowe (wartość w zł):

	31.12.2014
AKCJE	201.525,70
Veniti S.A.	10.579,16
BBC S.A.	114.920,00
ABS Investment S.A.	45.922,38
Uboat Line S.A.	30.104,16
Aktywa finansowe razem:	201.525,70

5.6.4 Należności handlowe i pozostałe

Należności handlowe i pozostałe, w tym	988.361,57
należności handlowe	606.636,81
<i>Brutto</i>	1.162.385,73
<i>Odpisy</i>	555.748,92
podatkowe, w tym:	276.918,95
z tytułu podatku dochodowego	188.139,00
pozostałe należności podatkowe, w tym VAT	88.779,95
pozostałe należności	104.805,81
kaucje, wadia	68.207,15
pozostałe należności sporne	19.303,46
od właścicieli	19.207,66
zapłacone zaliczki	11.559,00
od pracowników	2.073,23
wynagrodzenia sporne	1.020,00
pozostałe	3.758,57
odpisy na wynagrodzenia sporne	-1.020,00
odpisy na pozostałe należności	-19.303,46

Wiekowanie należności z tytułu dostaw i usług

Należności brutto	1.162.385,73
W terminie	344.376,09
Przeterminowane	818.009,64
do 30 dni	123.030,42
od 31 do 90 dni	87.491,76
od 91 do 180 dni	85.511,57
od 181 do 365 dni	105.149,85
powyżej roku	416.826,04

5.6.5 Rezerwy krótkoterminowe

Tytuł rezerwy:	Wartość na 31.12.2014
na niewykorzystane urlopy	168.008,07
na premie i wynagrodzenia	131.500,00
odszkodowania gwarancyjne	93.960,00
na wynagrodzenia podwykonawców	66.011,50
pozostałe rezerwy	20.751,00
Razem:	480.230,57

5.6.6 Zobowiązania handlowe i pozostałe

Zobowiązania handlowe i pozostałe	1.792.796,67
handlowe	460.512,50
podatkowe, w tym:	320.819,67
z tytułu podatku dochodowego	7.719,00
pozostałe należności podatkowe, w tym VAT	313.100,67
pozostałe	1.011.464,50
zaliczki otrzymane	705.679,38
wobec pracowników	138.561,23
kredyty i pożyczki	76.638,82
leasingowe	69.556,97
wobec właścicieli	12.157,70
kaucje	8.000,00
pozostałe	870,40

5.6.7 Nota dodatkowa rachunku przepływów pieniężnych

Specyfikacja szczegółowa pozostałych korekt działalności operacyjnej.

	01.01.2013	01.01.2014
	31.12.2013	31.12.2014
Pozostałe korekty	-183.239,71	334.739,94
Amortyzacja	199.140,24	141.093,77
Odsetki i udziały w zyskach (dywidendy)	-372.110,98	-380.898,54
Zyski (straty) z działalności inwestycyjnej	-410.728,18	671.167,20
Zmiana stanu rezerw	151.969,17	-270.899,88
Zmiana stanu należności	187.965,95	173.454,31
Zmiana stanu zobowiązań krótkoterminowych, z wyjątkiem pożyczek i kredytów	88.583,49	-17.893,19
Zmiana stanu rozliczeń międzyokresowych	-64.408,16	-38.872,91
Inne korekty		49.980,49
Zmiana podatku dochodowego	36.348,76	7.608,69

5.6.8 Segmenty operacyjne

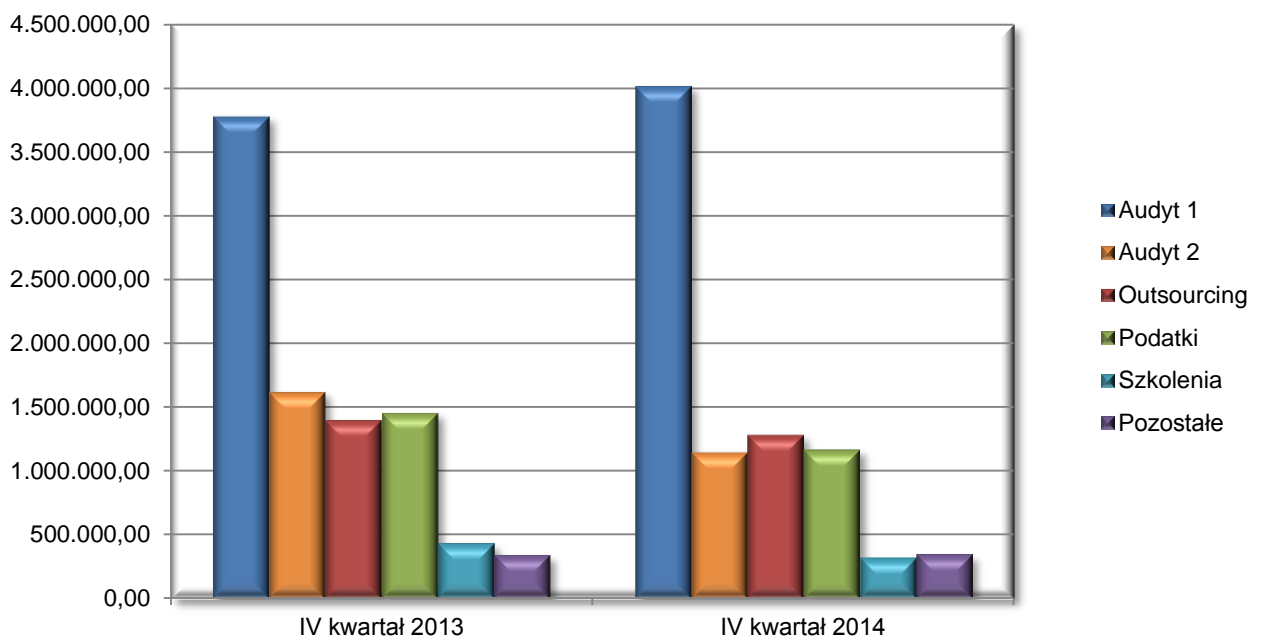
Zgodnie z MSSF 8 prezentujemy przychody ze sprzedaży głównych segmentów operacyjnych Grupy.

Wśród głównych obszarów działania Grupy ECA wyróżniamy:

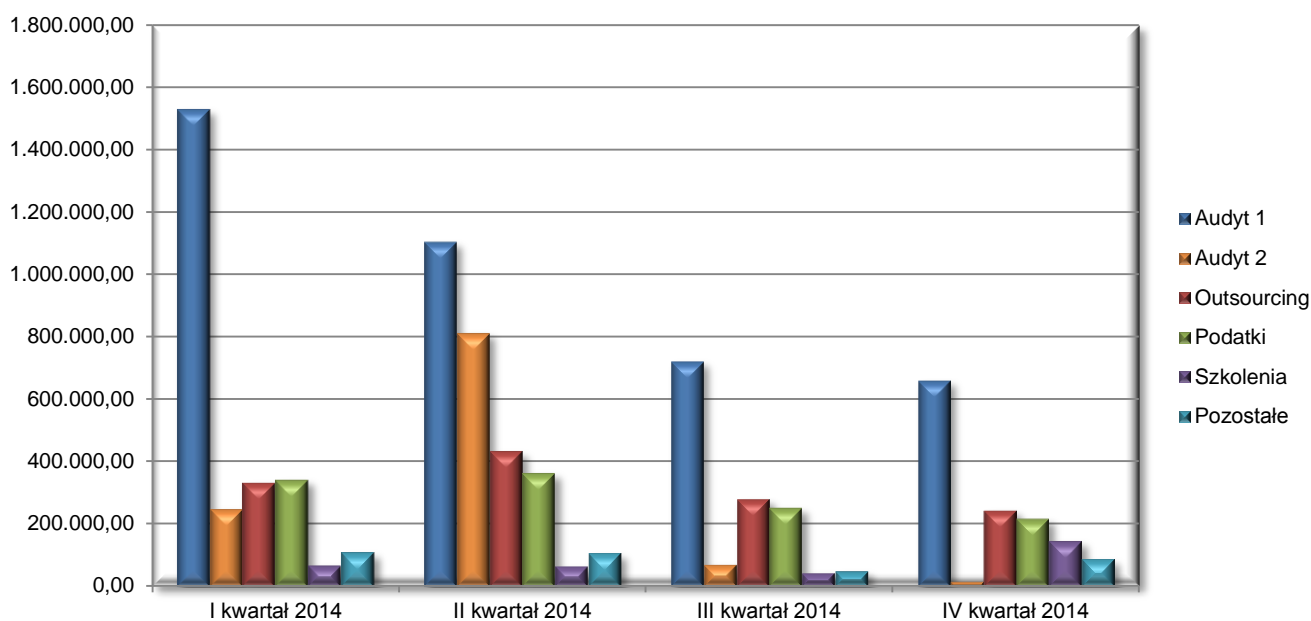
- audyt 1 – usługi związane z badaniami i przeglądami sprawozdań finansowych oraz inne usługi świadczone przez biegłych rewidentów – wykonywane spółkę ECA Seredyński i Wspólnicy Spółka z ograniczoną odpowiedzialnością Sp.k.,
- audyt 2 – usługi związane z badaniami i przeglądami sprawozdań finansowych oraz inne usługi świadczone przez biegłych rewidentów – wykonywane spółkę Auxilium Audyt Spółka z ograniczoną odpowiedzialnością Sp.k.,
- outsourcing księgowy – usługowe prowadzenie ksiąg rachunkowych oraz obsługa kadrowa,
- podatki – doradztwo podatkowe,
- szkolenia – usługi szkoleniowe z zakresu rachunkowości i podatków.

Grupa ECA działa na terenie Polski i nie posiada kluczowych klientów. Jedynie w segmencie usług szkoleniowych jeden klient generuje 41% przychodów segmentu. Pozostali nie przekraczają progu 10%.

	Audyt 1	Audyt 2	Outsourcing	Podatki	Szkolenia	Pozostałe
IV kwartał 2013	3.779.249,45	1.615.648,19	1.397.447,70	1.452.290,50	425.464,40	335.166,20
IV kwartał 2014	4.016.230,09	1.146.004,17	1.280.839,28	1.164.668,36	314.938,99	340.007,82



	Audyt 1	Audyt 2	Outsourcing	Podatki	Szkolenia	Pozostałe
I kwartał 2014	1.530.065,03	248.338,03	330.657,76	339.068,39	66.250,00	105.033,02
II kwartał 2014	1.104.789,11	811.781,33	429.643,20	360.542,92	64.197,56	103.623,13
III kwartał 2014	721.518,65	70.172,61	278.335,89	250.121,91	42.365,01	46.729,19
IV kwartał 2014	659.857,30	15.712,20	242.202,43	214.935,14	142.126,42	84.622,48



	IV kwartał 2013	IV kwartał 2014
Rentowność sprzedaży netto	-24,78 %	-45,24 %
Rentowność brutto	-31,80 %	-52,63 %
Rentowność netto	-33,59 %	-55,78 %

	I - IV kwartał 2013	I - IV kwartał 2014
Rentowność sprzedaży netto	-2,20 %	-1,18 %
Rentowność brutto	0,83 %	-8,52 %
Rentowność netto	1,17 %	-8,52 %

Przychody, koszty i wynik finansowy w podziale na segmenty operacyjne za okres 01.01.2014 - 31.12.2014

	Audyt 1	Audyt 2	Outsourcing	Podatki	Szkolenia	Pozostała działalność	Razem
Przychody ze sprzedaż uzyskiwane od zewnętrznych klientów	4.016.230,09	1.146.004,17	1.280.839,28	1.164.668,36	314.938,99	340.007,82	8.262.688,71
							0,00
Koszty podstawowej działalności operacyjnej	2.598.002,68	1.149.259,00	1.167.160,69	1.018.181,38	259.870,46	101.968,16	6.294.442,37
Koszty ogólnego przypadające na segment	1.149.956,98	211.483,04	230.216,62	345.898,38	48.068,17	80.376,84	2.066.000,03
Wynik segmentu na działalności operacyjnej	268.270,43	-214.737,87	-116.538,03	-199.411,40	7.000,36	157.662,82	-97.753,69
Pozostałe przychody operacyjne	22.626,00	4.702,33	5.868,40	1.144,58	0,00	6.027,45	40.368,76
Pozostałe koszty operacyjne	48.931,74	11.403,41	10.007,79	13.856,92	0,41	288.238,38	372.438,65
Wynik segmentu z działalności gospodarczej	241.964,69	-221.438,95	-120.677,42	-212.123,74	6.999,95	-124.548,11	-429.823,58
Przychody finansowe					1387,19	126.990,92	128.378,11
Koszty finansowe					0,00	402.343,78	402.343,78
Wynik finansowy brutto	241.964,69	-221.438,95	-120.677,42	-212.123,74	8.387,14	-399.900,97	-703.789,25
Podatek dochodowy						153,60	153,60
Wynik finansowy netto							-703.942,85

Przychody, koszty i wynik finansowy w podziale na segmenty operacyjne za okres 01.01.2013 - 31.12.2013

	Audyt 1	Audyt 2	Outsourcing	Podatki	Szkolenia	Pozostała działalność	Razem
Przychody ze sprzedaż uzyskiwane od zewnętrznych klientów	3.746.896,28	1.648.321,36	1.397.447,70	1.452.290,50	425.464,40	325.843,09	8.996.263,33
			157.499,25				157.499,25
Koszty podstawowej działalności operacyjnej	2.860.633,53	1.409.303,78	1.350.266,38	1.056.052,47	333.815,38	107.032,91	7.117.104,45
Koszty ogólnego przypadające na segment	656.059,33	401.137,89	469.181,99	437.435,09	59.109,56	39.481,64	2.062.405,50
Wynik segmentu na działalności operacyjnej	230.203,42	-162.120,31	-422.000,67	-41.197,06	32.539,46	179.328,54	-183.246,62
Pozostałe przychody operacyjne	22.000,16	9.840,00	95.007,89			45.731,36	172.579,41
Pozostałe koszty operacyjne	89.433,19	19.810,07	178.504,72	10.506,90	493,29	420.997,12	719.745,29
Wynik segmentu z działalności gospodarczej	162.770,39	-172.090,38	-505.497,50	-51.703,96	32.046,17	-195.937,22	-730.412,50
Przychody finansowe						827.815,00	827.815,00
Koszty finansowe						22.503,42	22.503,42
Wynik finansowy brutto	162.770,39	-172.090,38	-505.497,50	-51.703,96	32.046,17	609.374,36	74.899,08
Podatek dochodowy						-30.453,56	-30.453,56
Wynik finansowy netto							105.352,64

Aktywa segmentów na 31.12.2014

	Audyt 1	Audyt 2	Outsourcing	Podatki	Szkolenia	Pozostała działalność	Razem
Aktywa segmentów	1.144.604,34	213.396,92	259.338,55	209.907,09	149.780,19	585.430,16	2.562.457,25
Wartość firmy						8.569.781,69	8.569.781,69
Aktywa nieprzypisane segmentom						2.193.041,48	2.193.041,48
Aktywa ogółem	1.144.604,34	213.396,92	259.338,55	209.907,09	149.780,19	11.348.253,33	13.325.280,42

Aktywa segmentów na 31.12.2013

	Audyt 1	Audyt 2	Outsourcing	Podatki	Szkolenia	Pozostała działalność	Razem
Aktywa segmentów	855.148,37	289.806,39	699.245,96	365.632,14	183.056,87	2.967.188,29	5.360.078,02
Wartość firmy						8.569.781,69	8.569.781,69
Aktywa nieprzypisane segmentom						717.932,55	717.932,55
Aktywa ogółem	855.148,37	289.806,39	699.245,96	365.632,14	183.056,87	12.254.902,53	14.647.792,26

6. Wybrane jednostkowe dane finansowe

Poniższe dane finansowe zostały przeliczone na EUR według kursów z punktu 4. Prezentowane dane zawierają wyłącznie jednostkowe dane finansowe Emitenta, z uwzględnieniem wypłaconych Emitentowi dywidend ze spółek zależnych.

L.p.	WYBRANE DANE FINANSOWE	w zł		w EUR	
		IV kwartał 2013 01.10.2013r.- 31.12.2013r.	IV kwartał 2014 01.10.2014r.- 31.12.2014r.	IV kwartał 2013 01.10.2013r.- 31.12.2013r.	IV kwartał 2014 01.10.2014r.- 31.12.2014r.
1	Przychody netto ze sprzedaży	1.839.690,78	1.298.169,45	436.877,41	309.877,41
2	Amortyzacja	31.182,72	12.327,91	7.405,06	2.942,71
3	Zysk/strata na sprzedaży	-412.405,48	-14.983,21	-97.935,28	-3.576,54
4	Zysk/strata na działalności operacyjnej	-876.286,56	-297.194,14	-208.094,65	-70.941,24
5	Zysk/strata brutto	182.083,20	-559.019,05	43.239,90	-133.439,73
6	Zysk/strata netto	222.638,62	-547.076,10	52.870,72	-130.588,91

Źródło: Spółka

L.p.	WYBRANE DANE FINANSOWE	w zł		w EUR	
		Narastająco 01.01.2013r.- 31.12.2013r.	Narastająco 01.01.2014r.- 31.12.2014r.	Narastająco 01.01.2013r.- 31.12.2013r.	Narastająco 01.01.2014r.- 31.12.2014r.
1	Przychody netto ze sprzedaży	435.886,40	263.757,92	104.416,43	62.561,18
2	Amortyzacja	6.207,99	1.253,14	1.487,12	297,23
3	Zysk/strata na sprzedaży	-48.978,28	19.520,07	-11.732,73	4.630,00
4	Zysk/strata na działalności operacyjnej	-246.624,05	-34.933,05	-59.078,70	-8.285,83
5	Zysk/strata brutto	-101.312,92	-41.826,66	-24.269,47	-9.920,93
6	Zysk/strata netto	-134.573,55	-87.099,50	-32.237,05	-20.659,27

Źródło: Spółka

L.p.	WYBRANE FINANSOWE DANE	w zł		w EUR	
		31.12.2013r.	31.12.2014r.	31.12.2013r.	31.12.2014r.
1	Kapitał własny	11.728.548,70	10.973.971,56	2.828.064,40	2.574.659,59
2	Należności długoterminowe	0,00	0,00	0,00	0,00
3	Należności krótkoterminowe	473.959,91	420.028,04	114.284,31	98.544,93
4	Środki pieniężne i inne aktywa pieniężne	338.817,34	1.933.291,60	81.697,85	453.579,43
5	Zobowiązania długoterminowe	243.361,58	140.202,49	58.680,94	32.893,62
6	Zobowiązania krótkoterminowe	823.463,99	409.034,52	198.559,03	95.965,68

Źródło: Spółka

7. Skrócone jednostkowe sprawozdanie finansowe Emitenta

7.1. Informacja o zasadach przyjętych przy sporządzaniu raportu, w tym informacje o zmianach stosowanych zasad (polityki) rachunkowości

Skonsolidowane sprawozdanie finansowe za okres 01.01.2014 – 31.12.2014 zostało sporządzone zgodnie z Międzynarodowymi Standardami Rachunkowości i Międzynarodowymi Standardami Sprawozdawczości Finansowej. W szczególności niniejszy raport sporządzono w oparciu o MSR 34 Śródroczna sprawozdawczość finansowa oraz MSR 27 Jednostkowe sprawozdania finansowe. W kwestiach nie uregulowanych przez MSSF zastosowano wymogi ustawy o rachunkowości.

Metody wyceny są zgodne z zasadami przyjętymi do sporządzenia skonsolidowanego sprawozdania finansowego opisanymi w punkcie 5.1.

7.2. Jednostkowe sprawozdanie z całkowitych dochodów Emitenta

	01.01.2013	01.01.2014
	31.12.2013	31.12.2014
Przychody z działalności operacyjnej	1.839.690,78	1.298.169,45
Koszty działalności operacyjnej	2.252.096,26	1.313.152,66
Amortyzacja	31.182,72	12.327,91
Zużycie materiałów i energii	73.523,64	48.932,53
Usługi obce	1.001.609,78	724.677,01
Podatki i opłaty	23.342,44	12.375,30
Wynagrodzenia i świadczenia na rzecz pracowników	1.048.470,98	448.696,66
Wartość sprzedanych towarów i materiałów	0,00	0,00
Pozostałe koszty	73.966,70	66.143,25
Zysk (strata) ze sprzedaży	-412.405,48	-14.983,21
Pozostałe przychody operacyjne	105.809,56	10.578,66
Pozostałe koszty operacyjne	569.690,64	292.789,59
Zysk (strata) na działalności operacyjnej	-876.286,56	-297.194,14
Przychody finansowe	1.058.646,70	127.111,82
Koszty finansowe	276,94	388.936,73
Zysk (strata) brutto	182.083,20	-559.019,05
Podatek dochodowy	-40.555,42	-11.942,95
Zysk (strata) netto z działalności kontynuowanej	222.638,62	-547.076,10
Działalność zaniechana	0,00	0,00
Zysk (strata) netto z działalności zaniechanej	0,00	0,00
Zysk (strata) netto za rok obrotowy	222.638,62	-547.076,10
Inne całkowite dochody	0,00	0,00
- zabezpieczenia przepływów pieniężnych	0,00	0,00
Podatek od innych całkowitych dochodów	0,00	0,00
Inne całkowite dochody netto	0,00	0,00
Całkowity dochód za okres	222.638,62	-547.076,10
Zysk (strata) okresu (zanalizowany)		
Średnia liczba akcji	5.881.000	5.881.000
Zysk (strata) przypadająca na jedną akcję		
- podstawowy	0,04	-0,09
- rozwodniony	0,04	-0,09

	01.10.2013 31.12.2013	01.10.2014 31.12.2014
Przychody z działalności operacyjnej	435.886,40	263.757,92
Koszty działalności operacyjnej	484.864,68	244.237,85
Amortyzacja	6.207,99	1.253,14
Zużycie materiałów i energii	34.375,91	14.296,04
Usługi obce	240.078,96	176.611,40
Podatki i opłaty	4.488,44	1.475,95
Wynagrodzenia i Świadczenia na rzecz pracowników	178.264,83	47.079,31
Wartość sprzedanych towarów i materiałów	0,00	0,00
Pozostałe koszty	21.448,55	3.522,01
Zysk (strata) ze sprzedaży	-48.978,28	19.520,07
Pozostałe przychody operacyjne	97.788,07	3,84
Pozostałe koszty operacyjne	295.433,84	54.456,96
Zysk (strata) na działalności operacyjnej	-246.624,05	-34.933,05
Przychody finansowe	145.447,81	29.865,84
Koszty finansowe	136,68	36.759,45
Zysk (strata) brutto	-101.312,92	-41.826,66
Podatek dochodowy	33.260,63	45.272,84
Zysk (strata) netto z działalności kontynuowanej	-134.573,55	-87.099,50
Działalność zaniechana	0,00	0,00
Zysk (strata) netto z działalności zaniechanej	0,00	0,00
Zysk (strata) netto za rok obrotowy	-134.573,55	-87.099,50
Inne całkowite dochody	0,00	0,00
- zabezpieczenia przepływów pieniężnych	0,00	0,00
Podatek od innych całkowitych dochodów	0,00	0,00
Inne całkowite dochody netto	0,00	0,00
Całkowity dochód za okres	-134.573,55	-87.099,50
Zysk (strata) okresu (zanalizowany)		
Średnia liczba akcji	5.881.000	5.881.000
Zysk (strata) przypadająca na jedną akcję		
-podstawowy	-0,02	-0,01
-rozwodniony	-0,02	-0,01

7.3 Jednostkowe sprawozdanie z sytuacji finansowej

AKTYWA	Stan na 31.12.2013r.	Stan na 31.12.2014r.
Aktywa trwałe	9.033.714,07	8.903.667,43
Rzeczowe aktywa trwałe	43.357,67	23.318,65
Pozostałe wartości niematerialne	16.582,33	0,00
Aktywa finansowe	8.688.550,00	8.704.583,32
Aktywa z tytułu odroczonego podatku dochodowego	285.224,07	175.765,46
Aktywa obrotowe	3.761.660,20	2.619.541,14
Należności handlowe oraz pozostałe należności	312.640,91	231.889,04
Należności z tytułu podatku dochodowego	161.319,00	188.139,00
Aktywa finansowe	2.932.020,16	201.525,70
Pożyczki	0,00	62.000,00
Środki pieniężne i ich ekwiwalenty	338.817,34	1.933.291,60
Rozliczenia międzyokresowe	16.862,79	2.695,80
AKTYWA RAZEM	12.795.374,27	11.523.208,57
ZOBOWIĄZANIA I KAPITAŁY WŁASNE		
Kapitał własny przypadający jednostce dominującej	11.728.548,70	10.973.971,56
Kapitał podstawowy	2.940.500,00	2.940.500,00
Akcje własne (wielkość ujemna)	-1.498.016,35	-1.498.016,35
Pozostałe kapitały	11.013.569,83	10.078.564,01
Zyski zatrzymane	-727.504,78	-547.076,10
Zobowiązania długoterminowe	243.361,58	140.202,49
Rezerwa z tytułu odroczonego podatku dochodowego	243.361,58	140.202,49
Zobowiązania krótkoterminowe	823.463,99	409.034,52
Zobowiązania z tytułu dostaw i usług oraz inne zobowiązania	368.604,70	395.034,52
Zaliczki otrzymane	10.800,00	0,00
Rezerwy krótkoterminowe	444.059,29	14.000,00
Razem zobowiązania	1.066.825,57	549.237,01
RAZEM ZOBOWIĄZANIA I KAPITAŁY WŁASNE	12.795.374,27	11.523.208,57

7.4 Jednostkowe sprawozdanie z przepływów pieniężnych Emitenta

	01.01.2013	01.01.2014
	31.12.2013	31.12.2014
PRZEPIYBY ŚRODKÓW PIENIĘŻNYCH Z DZIAŁALNOŚCI OPERACYJNEJ		
Zysk (strata) brutto	182.083,20	-559.019,05
Zmiana podatku dochodowego	-14.964,00	-12.172,00
Pozostałe korekty	-926.935,71	-22.341,06
Przeplwy pieniężne netto z działalności operacyjnej	-759.816,51	-593.532,11
PRZEPIYBY ŚRODKÓW PIENIĘŻNYCH Z DZIAŁALNOŚCI INWESTYCYJNEJ		
Wpływy	1.488.054,28	2.462.507,41
Zbycie wartości niematerialne i prawne oraz rzeczowych aktywów trwałych	0,00	4.541,21
Z aktywów finansowych, w tym :	1.488.054,28	2.457.966,20
a) w jednostkach powiązanych	240.636,84	20.000,00
b) w pozostałych jednostkach	1.247.417,44	2.437.966,20
- zbycie aktywów finansowych	1.241.856,17	2.057.399,26
- dywidendy udziały w zyskach	0,00	1.928,00
- odsetki	5.561,27	378.638,94
Wydatki	24.371,17	67.000,00
Nabycie wartości niematerialnych i prawnych oraz rzeczowych aktywów trwałych	24.371,17	0,00
Na aktywa finansowe, w tym :	0,00	67.000,00
a) W jednostkach powiązanych	0,00	67.000,00
Przeplwy pieniężne netto z działalności inwestycyjnej (I+/- II)	1.463.683,11	2.395.507,41
PRZEPIYBY ŚRODKÓW PIENIĘŻNYCH Z DZIAŁALNOŚCI FINANSOWEJ		
Wpływy	0,00	0,00
Wydatki	434.890,98	207.501,04
Nabycie akcji (udziałów) własnych	434.890,98	0,00
Dywidendy i inne wypłaty na rzecz właścicieli		207.501,04
Przeplwy pieniężne netto z działalności finansowej (I+/- II)	-434.890,98	-207.501,04
PRZEPIYBY PIENIĘŻNE NETTO, RAZEM (AIII+/-BIII+/-CIII)	268.975,62	1.594.474,26
BILANSOWA ZMIANA STANU ŚRODKÓW PIENIĘŻNYCH	268.975,62	1.594.474,26
- w tym zmiana stanu środków pieniężnych z tytułu różnic kursowych od walut obcych	0,00	0,00
ŚRODKI PIENIĘŻNE NA POCZĄTEK OKRESU	69.841,72	338.817,34
ŚRODKI PIENIĘŻNE NA KONIEC OKRESU (F+/-D), w tym	338.817,34	1.933.291,60
- o ograniczonej możliwości dysponowania	0,00	0,00

	01.10.2013	01.10.2014
	31.12.2013	31.12.2014
PRZEPIŁYWY ŚRODKÓW PIENIĘŻNYCH Z DZIAŁALNOŚCI OPERACYJNEJ		
Zysk (strata) brutto	-101.312,92	-41.826,66
Zmiana podatku dochodowego	0,00	0,00
Pozostałe korekty	-666.055,42	82.977,63
Przeplwy pieniężne netto z działalności operacyjnej	-767.368,34	41.150,97
PRZEPIŁYWY ŚRODKÓW PIENIĘŻNYCH Z DZIAŁALNOŚCI INWESTYCYJNEJ		
Wpływy	872.018,18	47.209,62
Zbycie wartości niematerialne i prawne oraz rzeczowych aktywów trwałych	0,00	0,00
Z aktywów finansowych, w tym :	872.018,18	47.209,62
a) w jednostkach powiązanych	240.636,84	20.000,00
b) w pozostałych jednostkach	631.381,34	27.209,62
- zbycie aktywów finansowych	631.381,34	10.000,00
- dywidendy udziały w zyskach	0,00	0,00
- odsetki	0,00	17.209,62
Wydatki	24.371,17	50.000,00
Nabycie wartości niematerialnych i prawnych oraz rzeczowych aktywów trwałych	24.371,17	0,00
Na aktywa finansowe, w tym :	0,00	50.000,00
b) W jednostkach powiązanych	0,00	50.000,00
Przeplwy pieniężne netto z działalności inwestycyjnej (I+/- II)	847.647,01	-2.790,38
PRZEPIŁYWY ŚRODKÓW PIENIĘŻNYCH Z DZIAŁALNOŚCI FINANSOWEJ		
Wpływy	0,00	0,00
Wydatki	44.680,88	0,00
Nabycie akcji (udziałów) własnych	44.680,88	0,00
Przeplwy pieniężne netto z działalności finansowej (I+/- II)	-44.680,88	0,00
PRZEPIŁYWY PIENIĘŻNE NETTO, RAZEM (AIII+/-BIII+/-CIII)	35.597,79	38.360,59
BILANSOWA ZMIANA STANU ŚRODKÓW PIENIĘŻNYCH	35.597,79	38.360,59
- w tym zmiana stanu środków pieniężnych z tytułu różnic kursowych od walut obcych	0,00	0,00
ŚRODKI PIENIĘŻNE NA POCZĄTEK OKRESU	303.219,55	1.894.931,01
ŚRODKI PIENIĘŻNE NA KONIEC OKRESU (F+/-D), w tym	338.817,34	1.933.291,60
- o ograniczonej możliwości dysponowania	0,00	0,00

7.5 Jednostkowe sprawozdanie ze zmian w kapitale własnym Emitenta
JEDNOSTKOWE SPRAWOZDANIE ZE ZMIAN W KAPITALE WŁASNYM za okres 01.01.2013 r. – 31.12.2013 r.

Pozycje kapitału własnego:	Kapitał podstawowy	Akcje własne	Pozostałe kapitały	Zyski zatrzymane	Zysk (strata) netto	Razem Kapitał własny
Saldo na dzień 01.01.2013	2.940.500,00	-745.125,37	10.849.991,09	-950.143,40	163.578,74	12.258.801,06
Nierozliczony zysk roku ubiegłego	0,00	0,00	163.578,74	0,00	-163.578,74	0,00
Zysk okresu	0,00	0,00	0,00	0,00	222.638,62	222.638,62
Nabycie akcji własnych	0,00	-752.890,98	0,00	0,00	0,00	-752.890,98
Saldo na dzień 31.12.2013	2.940.500,00	-1.498.016,35	11.013.569,83	-950.143,40	222.638,62	11.728.548,70

JEDNOSTKOWE SPRAWOZDANIE ZE ZMIAN W KAPITALE WŁASNYM za okres 01.01.2014 r. – 31.12.2014 r.

Pozycje kapitału własnego:	Kapitał podstawowy	Akcje własne	Pozostałe kapitały	Zyski zatrzymane	Zysk (strata) netto	Razem Kapitał własny
Saldo na dzień 01.01.2014	2.940.500,00	-1.498.016,35	11.013.569,83	-950.143,40	222.638,62	11.728.548,70
Podział zysku za rok poprzedni - przeznaczony na kapitał zapasowy	0,00	0,00	15.137,58	0,00	-15.137,58	0,00
Podział zysku za rok poprzedni - przeznaczony na dywidendę	0,00	0,00	0,00	0,00	-207.501,04	-207.501,04
Zysk okresu	0,00	0,00	0,00	0,00	-547.076,10	-547.076,10
Pokrycie strat z lat ubiegłych	0,00	0,00	-950.143,40	950.143,40	0,00	0,00
Saldo na dzień 31.12.2014	2.940.500,00	-1.498.016,35	10.078.564,01	0,00	-547.076,10	10.973.971,56

JEDNOSTKOWE SPRAWOZDANIE ZE ZMIAN W KAPITALE WŁASNYM za okres 01.10.2013 r. – 31.12.2013 r.

Pozycje kapitału własnego:	Kapitał podstawowy	Akcje własne	Pozostałe kapitały	Zyski zatrzymane	Zysk (strata) netto	Razem Kapitał własny
Saldo na dzień 01.10.2013	2.940.500,00	-1.135.335,47	10.849.991,09	-490.692,79	61.340,30	12.225.803,13
Nierozliczony wynik poprzedniego okresu	0,00	0,00	0,00	357.212,17	-357.212,17	0,00
Zysk okresu	0,00	0,00	0,00	0,00	-134.573,55	-134.573,55
Nabycie akcji własnych	0,00	-362.680,88	0,00	0,00	0,00	-362.680,88
Saldo na dzień 31.12.2013	2.940.500,00	-1.498.016,35	10.849.991,09	-429.352,49	-134.573,55	11.728.548,70

JEDNOSTKOWE SPRAWOZDANIE ZE ZMIAN W KAPITALE WŁASNYM za okres 01.10.2014 r. – 31.12.2014 r.

Pozycje kapitału własnego:	Kapitał podstawowy	Akcje własne	Pozostałe kapitały	Zyski zatrzymane	Zysk (strata) netto	Razem Kapitał własny
Saldo na dzień 01.10.2014	2.940.500,00	-1.498.016,35	10.078.564,01	-262.288,06	-197.688,54	11.061.071,06
Nierozliczony wynik poprzedniego okresu	0,00	0,00	0,00	-197.688,54	197.688,54	0,00
Zysk okresu	0,00	0,00	0,00	0,00	-87.099,50	-87.099,50
Saldo na dzień 31.12.2014	2.940.500,00	-1.498.016,35	10.078.564,01	-459.976,60	-87.099,50	10.973.971,56

8. Komentarz Zarządu, zawierający zwięzłą charakterystykę istotnych dokonań lub niepowodzeń emitenta w okresie, którego dotyczy raport, wraz z opisem najważniejszych czynników i zdarzeń, w szczególności o nietypowym charakterze, mających wpływ na osiągnięte wyniki, w odniesieniu do Emitenta i Grupy.

Grupa

W IV kwartale 2014 r. Grupa osiągnęła przychody na poziomie 1.356,5 tys. zł i poniosła stratę ze sprzedaży w wysokości 615 tys. zł. W analogicznym okresie ubiegłego roku Grupa wygenerowała przychody w wysokości 1.797,7 tys. zł i poniosła stratę ze sprzedaży na poziomie 445,5 tys. zł. Narastająco Grupa wypracowała 8.262,7 tys. zł i poniosła stratę ze sprzedaży w wysokości 97,8 tys. zł. Pomimo spadku przychodów w porównaniu do roku ubiegłego o blisko 750 tys. zł, Grupa zniwelowała stratę ze sprzedaży o 100 tys. zł.

Na wyniki z podstawowej działalności Grupy ECA, osiągnięte w IV kwartale 2014 roku wpłynęły realizowane projekty związane z profilem działalności Emitenta, czyli świadczeniem usług audytorskich, księgowych, doradztwa podatkowego, szkoleń oraz w zakresie rynku alternatywnego, związane z przygotowaniem emitentów oraz ich akcji do debiutu na rynku NewConnect. Prowadzona przez Grupę działalność ma charakter sezonowy. Sezonowość dotyczy zwłaszcza usług doradczych oraz audytorskich. Grupa największe przychody generuje w pierwszym i drugim kwartale, z uwagi na przypadające na ten okres zlecenia badań sprawozdań finansowych. Segment usług audytorski wygenerował w IV kwartale łącznie ponad 660 tys. straty, głównie w obrębie Audytu 1 (540 tys. straty). Pomimo to w ujęciu rocznym segment ten odnotował wzrost przychodów o blisko 240 tys., w efekcie czego wynik finansowy segmentu wzrósł o blisko 50%.

Działalność w ramach segmentu Audytu 2 w ostatnich latach przeszła największą restrukturyzację, związaną w głównej mierze z poprawą jakości świadczonych usług oraz wprowadzeniem efektywnego systemu kontroli wewnętrznej. Odbiło się to na wynikach segmentu, w którym przychody ze sprzedaży spadły o blisko 29% w porównaniu do roku ubiegłego. W podobnej wielkości pogorszył się także wynik finansowy.

W ujęciu rocznym pogorszeniu uległy również wyniki segmentu usług doradztwa podatkowego, który odnotował spadek przychodów ze sprzedaży o blisko 290 tys. Spowodowało także zwiększenie straty segmentu do poziomu 212 tys. zł w 2014 roku. Spadek efektywności segmentu wiąże się ze zmianami personalnymi w strukturach zarządczych spółki ECA Wójciak i Wspólnicy Sp. z o.o. Sp.k., o których Emitent informował w raporcie bieżącym 47/2014. Obecnie Zarząd Emitenta przeprowadza restrukturyzację segmentu usług doradztwa podatkowego, w celu przywrócenia pożądanego stopnia zyskowności spółki.

Widoczna poprawa nastąpiła z kolei w segmencie usług outsourcingu księgowego. Pomimo spadku przychodów o 116 tys. zł udało się zmniejszyć stratę segmentu do 120 tys. zł (z ponad 505 tys. w roku ubiegłym). Restrukturyzacja tego segmentu nadal trwa i w najbliższym okresie skupiona będzie na zwiększeniu zakresu świadczonych usług w celu odwrócenia ujemnej dynamiki przychodów.

Emitent

W IV kwartale 2014 r. Emitent osiągnął przychody na poziomie 263,8 tys. zł. i poniósł stratę netto w wysokości 87 tys. zł. Narastająco Emitent wypracował 1.298,2 tys. zł przychodu i poniósł stratę netto w wysokości 547,1 tys. zł. W

związku z przeniesieniem działu księgowości Emitenta aportem do spółki zależnej (opisany w raporcie za II kwartał 2014r.), w III i IV kwartale br. Emitent generował przychody przede wszystkim z refakturowania kosztów ponoszonych na rzecz jednostek zależnych, opłat za zarządzanie, usług autoryzowanego doradztwa na rynku NewConnect oraz dywidend otrzymywanych od spółek zależnych.

W IV kwartale Emitent dokonał weryfikacji posiadanych należności. Na jej podstawie otworzono odpisy aktualizujące na sprawy sporne oraz najbardziej przeterminowane pozycje. W ich wyniku pozostała działalność operacyjna w IV kwartale wykazała stratę na poziomie 54 tys. zł. Narastająco w 2014 strata wyniosła 282 tys. zł, w głównej mierze wygenerowana przez wypłacone odszkodowanie z tytułu zakazu konkurencji, o którym Emitent informował w raporcie za II kwartał.

W ostatnim kwartale 2014 roku Emitent zrealizował zysk ze sprzedanych aktywów udziałów spółce zależnej Kancelaria Biegłych Rewidentów „Auxilium” Sp. z o.o., o czym Emitent informował w raportach bieżących 77/2014 i 79/2014. Sprzedaż udziałów wynika z prowadzonej przez Zarząd restrukturyzacji struktury Grupy ECA. Ponadto Emitent uzyskał ponad 17 tys. zł przychodu z odsetek, jednak podobnie jak w III kwartale ujemna wycena papierów wartościowych portfela spowodowała stratę z działalności finansowej w kwocie 7 tys. zł. Narastająco w 2014 roku strata z działalności finansowej wyniosła 262 tys. zł.

9. Informacja Zarządu na temat aktywności, jaką w okresie objętym raportem podjęto w obszarze rozwoju prowadzonej działalności, w szczególności poprzez działania nastawione na wprowadzenie rozwiązań innowacyjnych w przedsiębiorstwie.

W czwartym kwartale 2014 r. Spółki audytorskie, wchodzące w skład Grupy Kapitałowej ECA, pozyskały szereg zleceń na przeprowadzenie badań sprawozdań finansowych. Wśród klientów pozyskanych w tym okresie można wskazać na podmioty zarówno z rynku NewConnect, jak i notowane na GPW, w tym m.in. COLOMEDICA S.A., Tableo S.A., RSY S.A., CSY S.A., Kancelaria Medius S.A., AB S.A., Tamex Obiekty Sportowe S.A. W omawianym okresie, działania w obszarze rozwoju prowadzonej przez poszczególne Spółki z Grupy Kapitałowej ECA działalności polegały przede wszystkim na dynamicznym dostosowywaniu oferty usług do potrzeb rynku. Grupa stale dopracowuje model sprzedaży, uwzględniający zarówno aspekt ceny, jak i sposobu dotarcia do klienta. Duży nacisk Emitent stawia na cross-selling. Emitent dociera ze swoją ofertą do szerokiego wachlarza klientów - od małej firmy po podmiot o złożonej strukturze, w tym również z kapitałem zagranicznym. W gronie klientów Grupy znajduje się szereg podmiotów zaufania publicznego, spółek publicznych. Korzystając z różnych doświadczeń Emitent stale uatrakcyjnia swoją ofertę, biorąc pod uwagę oczekiwania zmieniającego się rynku.

W czwartym kwartale Emitent opublikował kolejny numer autorskiego, własnego Biuletynu „Rachunkowość i podatki”. ECA cyklicznie (co kwartał) opracowuje i dystrybuje Biuletyn o tematyce finansowej, związanej głównie z aspektami rachunkowymi i podatkowymi. Materiał trafia w szczególności do prezesów, członków zarządu do spraw finansowych, dyrektorów finansowych, głównych księgowych, dyrektorów działów podatkowych. Formuła ta to rodzaj podtrzymania kontaktu posprzedażowego z klientem, dotarcie do nowych potencjalnych kontrahentów, umocnienie wizerunku ECA jako eksperta w branży.

10. Stanowisko Zarządu odnośnie możliwości realizacji publikowanych prognoz finansowych na dany rok obrotowy.

Emitent nie publikował prognoz finansowych.

11. Opis stanu realizacji działań i inwestycji emitenta oraz harmonogramu ich realizacji (ogólny opis planowanych działań i inwestycji emitenta oraz planowany harmonogram ich realizacji po wprowadzeniu jego instrumentów do alternatywnego systemu obrotu – w przypadku emitenta, który nie osiąga regularnych przychodów z prowadzonej działalności operacyjnej) –odniesienie

Emitent nie publikował Dokumentu Informacyjnego. Prospekt emisyjny nie zawierał informacji dotyczących dokumentu informacyjnego wg § 10 pkt 13a) Załącznika Nr 1 do Regulaminu Alternatywnego Systemu Obrotu, w związku z tym nie przekazuje się w raporcie kwartalnym opisu stanu realizacji działań i inwestycji oraz harmonogramu ich realizacji. Emitent debiutował w 2007 r.

12. Informacje dotyczące liczby osób zatrudnionych przez emitenta, w przeliczeniu na pełne etaty

W IV kwartale 2014 r. stan zatrudnienia w przeliczeniu na pełne etaty prezentował się następująco:

- ECA S.A.: 1 etat,
- Grupa Kapitałowa ECA: 70 etatów.

13. Oświadczenie Zarządu

OŚWIADCZENIE ZARZĄDU

dotyczące informacji finansowych i danych porównywalnych za IV kwartał 2014 roku

Zarząd ECA S.A. z siedzibą w Krakowie (dalej: „Emitent”) oświadcza, że wedle jego najlepszej wiedzy, wybrane informacje finansowe i dane porównywalne za IV kwartał 2014 roku, sporządzone zostały zgodnie z przepisami obowiązującymi Emitenta, oraz że kwartalne skonsolidowane sprawozdanie z działalności Emitenta zawiera prawdziwy obraz rozwoju i osiągnięć ECA S.A. oraz Grupy Kapitałowej ECA, w której ECA S.A. jest jednostką dominującą.

dr Roman Seredyński
Prezes Zarządu

Piotr Woźniak
Członek Zarządu