



**ECA S.A. | Siedziba główna | ul. Moniuszki 50, 31-523 Kraków**  
tel.: +48 12 417 78 00, fax: +48 12 417 78 00 wew. 825, e-mail: [biuro@ecagroup.pl](mailto:biuro@ecagroup.pl)  
NIP: 676-101-53-37 | REGON: 350778346 | KRS: 0000142734  
Sąd Rejonowy dla Krakowa-Śródmieścia w Krakowie, XI Wydział Gospodarczy KRS  
Kapitał Zakładowy 2 940 500 PLN, w pełni opłacony  
Nr konta: ING Bank Śląski S.A. 17 1050 1445 1000 0022 6127 3342

**Biuro w Poznaniu** | ul. Noskowskiego 2/3a, 61-704 Poznań  
**Biuro w Warszawie** | ul. Gdańska 45a, 01-633 Warszawa  
**Biuro we Wrocławiu** | ul. W. Jagiełły 3/54, 50-201 Wrocław  
**Biuro w Zabrzu** | ul. B. Hagera 41, 41-800 Zabrze  
[www.ecagroup.pl](http://www.ecagroup.pl)

## SKONSOLIDOWANY RAPORT GRUPY KAPITAŁOWEJ ECA ZA III KWARTAŁ 2014 ROKU

Kraków, 13.11.2014 r.

**ECA S.A. | Siedziba główna | ul. Moniuszki 50, 31-523 Kraków**  
tel.: +48 12 417 78 00, fax: +48 12 417 78 00 wew. 825, e-mail: [biuro@ecagroup.pl](mailto:biuro@ecagroup.pl)  
NIP: 676-101-53-37 | REGON: 350778346 | KRS: 0000142734  
Sąd Rejonowy dla Krakowa-Śródmieścia w Krakowie, XI Wydział Gospodarczy KRS  
Kapitał Zakładowy 2 940 500 PLN, w pełni opłacony  
Nr konta: ING Bank Śląski S.A. 17 1050 1445 1000 0022 6127 3342

**Biuro w Poznaniu** | ul. Noskowskiego 2/3a, 61-704 Poznań  
**Biuro w Warszawie** | ul. Gdańska 45a, 01-633 Warszawa  
**Biuro we Wrocławiu** | ul. W. Jagiełły 3/54, 50-201 Wrocław  
**Biuro w Zabrzu** | ul. B. Hagera 41, 41-800 Zabrze  
[www.ecagroup.pl](http://www.ecagroup.pl)

## Spis Treści

1. Wprowadzenie.
2. Podstawowe informacje o Grupie Kapitałowej ECA S.A., w tym opis organizacji grupy kapitałowej, ze wskazaniem jednostek podlegających konsolidacji.
3. Struktura akcjonariatu i organy nadzorcze Emitenta, w tym informacja o strukturze akcjonariatu Emitenta, ze wskazaniem akcjonariuszy posiadających, na dzień przekazania raportu, co najmniej 5% głosów na walnym zgromadzeniu.
4. Wybrane skonsolidowane dane finansowe.
5. Kwartalne skrócone skonsolidowane sprawozdanie finansowe.
  - 5.1 Informacja o zasadach przyjętych przy sporządzaniu raportu, w tym informacje o zmianach stosowanych zasad (polityki) rachunkowości.
  - 5.2 Skonsolidowane sprawozdanie z całkowitych dochodów.
  - 5.3 Skonsolidowane sprawozdanie z sytuacji finansowej.
  - 5.4 Skonsolidowane sprawozdanie z przepływów pieniężnych.
  - 5.5 Skonsolidowane sprawozdanie ze zmian w kapitale własnym.
  - 5.6 Wybrane informacje dodatkowe.
6. Wybrane jednostkowe dane finansowe
7. Skrócone jednostkowe sprawozdanie finansowe Emitenta
  - 7.1 Informacja o zasadach przyjętych przy sporządzaniu raportu, w tym informacje o zmianach stosowanych zasad (polityki) rachunkowości
  - 7.2 Jednostkowe sprawozdanie z całkowitych dochodów Emitenta
  - 7.3 Jednostkowe sprawozdanie z sytuacji finansowej Emitenta
  - 7.4 Jednostkowe sprawozdanie z przepływów pieniężnych Emitenta
  - 7.5 Jednostkowe sprawozdanie ze zmian w kapitale własnym Emitenta
8. Komentarz Zarządu, zawierający zwięzłą charakterystykę istotnych dokonań lub niepowodzeń emitenta w okresie, którego dotyczy raport, wraz z opisem najważniejszych czynników i zdarzeń, w szczególności o nietypowym charakterze, mających wpływ na osiągnięte wyniki, w odniesieniu do Emitenta i Grupy.
9. Informacja Zarządu na temat aktywności, jaką w okresie objętym raportem podjęto w obszarze rozwoju prowadzonej działalności, w szczególności poprzez działania nastawione na wprowadzenie rozwiązań innowacyjnych w przedsiębiorstwie.
10. Stanowisko Zarządu odnośnie możliwości realizacji publikowanych prognoz finansowych na dany rok obrotowy.
11. Opis stanu realizacji działań i inwestycji emitenta oraz harmonogramu ich realizacji, - odniesienie
12. Informacje dotyczące liczby osób zatrudnionych przez emitenta, w przeliczeniu na pełne etaty.
13. Oświadczenie Zarządu.

## 1. Wprowadzenie

Zarząd ECA S.A. przedkłada raport z działalności Spółki oraz Grupy Kapitałowej w III kwartale 2014 roku. Zawarte w niniejszym raporcie wyniki finansowe Emitent prezentuje w MSR i obejmują one Grupę Kapitałową ECA, w której Emitent jest jednostką dominującą.

## 2. Podstawowe informacje o Grupie Kapitałowej ECA, w tym opis organizacji grupy kapitałowej, ze wskazaniem jednostek podlegających konsolidacji.

**ECA S.A.** jest spółką akcyjną, mającą siedzibę w Krakowie przy ul. Moniuszki 50, 31 - 523 Kraków.

**Numer statystyczny w systemie REGON:** 350778346

**Numer identyfikacji podatkowej NIP:** 676 10 15 337

ECA S.A. została wpisana do Rejestru Przedsiębiorców Krajowego Rejestru Sądowego przez Sąd Rejonowy dla Krakowa - Śródmieścia w Krakowie, XI Wydział Gospodarczy KRS pod nr KRS 0000142734. Kapitał zakładowy ECA S.A. wynosi 2.940.500, 00 zł i dzieli się na 5.881.000 akcji zwykłych na okaziciela. Kwota kapitału wpłaconego wynosi 2.940.500,00 zł. ECA S.A. ma siedzibę w Krakowie, a oddziały w Zabrze, Warszawie, Poznaniu, Wrocławiu.

### Wskazanie jednostek wchodzących w skład grupy kapitałowej Emitenta na ostatni dzień okresu objętego raportem kwartalnym:

Na ostatni dzień okresu objętego raportem kwartalnym Emitent posiada udziały w następujących podmiotach gospodarczych:

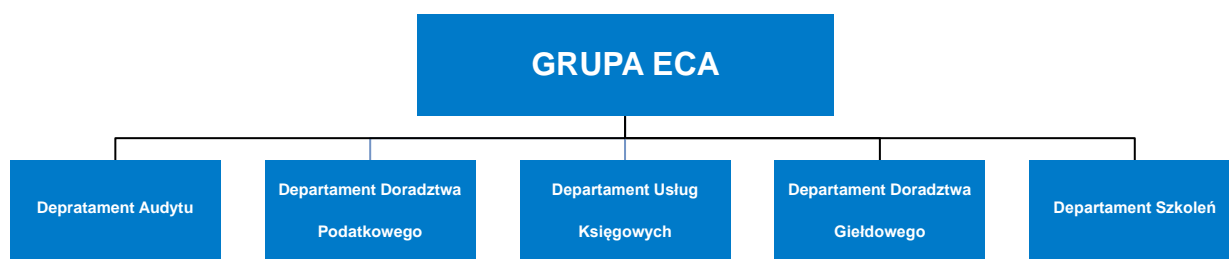
- 1) **ECA Seredyński i Wspólnicy Spółka z ograniczoną odpowiedzialnością Sp. k. (do 12.06.2014 r.: ECA Seredyński i Wspólnicy Sp. k.)** z siedzibą w Krakowie, wpisana do rejestru przedsiębiorców Krajowego Rejestru Sądowego przez Sąd Rejonowy dla Krakowa - Śródmieścia w Krakowie, XI Wydział Gospodarczy Krajowego Rejestru Sądowego pod nr KRS 0000418856. Jako komandytariusz Emitent odpowiada do wysokości sumy komandytowej, tj. 782.478 zł. Udział ECA S.A. jako wspólnika w majątku Spółki wynosi 97% i w takim samym stosunku uczestniczy on w zyskach i stratach Spółki.
- 2) **ECA Wójciak i Wspólnicy spółka z ograniczoną odpowiedzialnością sp. k.** z siedzibą w Krakowie, wpisana do rejestru przedsiębiorców Krajowego Rejestru Sądowego przez Sąd Rejonowy dla Krakowa - Śródmieścia w Krakowie, XI Wydział Gospodarczy Krajowego Rejestru Sądowego pod nr KRS 0000419783. Jako komandytariusz Emitent odpowiada do wysokości sumy komandytowej, tj. 28.322 zł. Udział ECA S.A. jako wspólnika w majątku Spółki wynosi 98% i w takim samym stosunku uczestniczy on w zyskach i stratach Spółki.
- 3) **ECA Szkolenia sp. z o.o.** z siedzibą w Krakowie, wpisana do rejestru przedsiębiorców Krajowego Rejestru Sądowego przez Sąd Rejonowy dla Krakowa - Śródmieścia w Krakowie, XI Wydział Gospodarczy Krajowego Rejestru Sądowego pod nr KRS 0000395199, w której ECA S.A. posiada 100 (słownie: sto) udziałów

o wartości nominalnej 50 zł (słownie: pięćdziesiąt złotych) każdy, tj. o łącznej wartości nominalnej 5.000 zł (słownie: pięć tysięcy złotych), co stanowi 100% udziałów w kapitale zakładowym Spółki.

- 4) **ECA Outsourcing sp. z o.o.** z siedzibą w Krakowie, wpisana do rejestru przedsiębiorców Krajowego Rejestru Sądowego przez Sąd Rejonowy dla Krakowa - Śródmieścia w Krakowie, XI Wydział Gospodarczy Krajowego Rejestru Sądowego pod nr KRS 0000423285, w której ECA S.A. posiada 100 (słownie: sto) udziałów o wartości nominalnej 360 zł (słownie: trzysta sześćdziesiąt złotych) każdy, tj. o łącznej wartości nominalnej 36.000,00 zł (słownie: trzydzieści sześć tysięcy złotych), co stanowi 100% udziałów w kapitale zakładowym Spółki.
- 5) **Auxilium Audyt Spółka z ograniczoną odpowiedzialnością Sp. k.** z siedzibą w Krakowie, wpisana do rejestru przedsiębiorców Krajowego Rejestru Sądowego przez Sąd Rejonowy dla Krakowa - Śródmieścia w Krakowie, XI Wydział Gospodarczy Krajowego Rejestru Sądowego pod nr KRS: 0000321651. Jako komandytariusz Emitent odpowiada do wysokości sumy komandytowej, tj. 773.780 zł. Udział ECA S.A. jako współnika w majątku Spółki wynosi 98% i w takim samym stosunku uczestniczy on w zyskach i stratach Spółki.

Emitent posiada także udziały w spółkach: Kancelaria Biegłych Rewidentów „Auxilium” Sp. z o.o. z siedzibą w Sulechowie oraz Auxilium - Archeo Kancelaria Archiwizacyjna Sp. z o.o. z siedzibą w Krakowie. Zgodnie z regulami MSSF 10 i 11, spółki te nie wchodzi w skład Grupy Kapitałowej, nie są jednostkami zależnymi, tworzą sieć.

### Struktura działania Grupy ECA:



### Grupa ECA - profil działalności

Grupa Kapitałowa ECA świadczy usługi w zakresie audytu, podatków, księgowości, szkoleń oraz doradztwa giełdowego. Grupa Kapitałowa ECA przeprowadziła badania audytorskie szeregu podmiotów, jednostek zainteresowania publicznego, w tym spółek notowanych na Giełdzie Papierów Wartościowych, czy towarzystw funduszy inwestycyjnych. Nasi eksperci doradztwa podatkowego z sukcesem reprezentują interesy klientów, w tym również przed Naczelnym Sądem Administracyjnym. Posiadamy kompetencje w zakresie niemieckiego prawa bilansowego (HGB). Zapewniliśmy obsługę wielu transakcji kapitałowych i debiutów giełdowych. ECA S.A. jest

Autoryzowanym Doradcą oraz Firmą Partnerską Giełdy Papierów Wartościowych w Warszawie. Wysokie kompetencje Grupy ECA potwierdzają pozycje w pierwszej dziesiątce najbardziej prestiżowych rankingów firm audytorskich i doradztwa podatkowego. Relacje z Klientami opieramy na zaufaniu, budując trwałe stosunki jako profesjonalny partner w biznesie. Naszych specjalistów wyróżniają doskonale kompetencje i wieloletnie doświadczenie praktyczne. Współpracowaliśmy z największymi polskimi i międzynarodowymi firmami, funduszami i inwestorami. Grupa ECA cieszy się uznaniem Klientów, a także mediów, którym zapewniamy opinie eksperckie. Udowodniliśmy, że potrafimy obsłużyć podmioty oraz grupy kapitałowe należące do największych tego typu struktur w Polsce. Z Klientami dzielimy się dostrzeżonymi możliwościami optymalizacji ich biznesu, proponując kompleksowe rozwiązania w zakresie:

- audytu,
- podatków,
- outsourcingu księgowego,
- szkoleń,
- doradztwa giełdowego.

Eksperti ECA S.A. wspomagają klientów w rozwiązywaniu problemów z zakresu outsourcingu finansowego. Emitent stara się wykorzystywać najlepsze ze zdobytych doświadczeń, łącząc wysoki standard usług i profesjonalizm z niezależnością. Stosunki spółki z Klientami opierają się zawsze na partnerstwie i wzajemnym zaufaniu. Model działalności ECA S.A. oparty jest na zdywersyfikowanych grupach docelowych. Dużym atutem Grupy ECA jest elastyczność polegająca na całkowitym dopasowaniu oferty do potrzeb klienta oraz kompleksowości oferowanych usług. Grupa dysponuje zespołem specjalistów o różnych profilach biznesowych – wśród nich znajdują się między innymi biegli rewidenci, doradcy podatkowi, specjaliści z uprawnieniami do usługowego prowadzenia ksiąg handlowych, prawnicy oraz ekonomiści.

### **3. Struktura akcjonariatu i organy Emitenta, w tym informacja o strukturze akcjonariatu Emitenta, ze wskazaniem akcjonariuszy posiadających, na dzień przekazania raportu, co najmniej 5% głosów na walnym zgromadzeniu.**

Na dzień przekazania niniejszego raportu, kapitał zakładowy Spółki wynosi 2.940.500,00 zł i składa się z 5.881.000 akcji o wartości nominalnej 0,50 zł (pięćdziesiąt groszy) każda. W jego skład wchodzi akcje następujących serii:

- I. Liczba akcji na okaziciela serii A: w łącznej ilości 233.200 sztuk,
- II. Liczba akcji na okaziciela serii B: w łącznej ilości 267.120 sztuk,
- III. Liczba akcji na okaziciela serii C: w łącznej ilości 500.320 sztuk,
- IV. Liczba akcji na okaziciela serii D: w łącznej ilości 299.360 sztuk,
- V. Liczba akcji na okaziciela serii E: w łącznej ilości 1.750.000 sztuk,
- VI. Liczba akcji na okaziciela serii F1: w łącznej ilości 1.415.500 sztuk,
- VII. Liczba akcji na okaziciela serii F2: w łącznej ilości 1.415.500 sztuk.

**AKCJONARIAT:**

Według najlepszej wiedzy Emitenta, z uwzględnieniem zawiadomień akcjonariuszy i stanu akcjonariatu na ostatnim Walnym Zgromadzeniu Akcjonariuszy, stan akcjonariatu na dzień przekazania raportu jest następujący:

AKCJONARIUSZ	Ilość akcji	Udział % w kapitale zakładowym	Ilość głosów	Udział % w kapitale i głosach (po wyłączeniu akcji własnych)
RS Holding sp. z o.o.	2 157 550	36,69 %	2 157 550	41,59%
Sławomir Jarosz wraz z podmiotami powiązаныmi i blisko związanymi (w tym ABS Investment S.A.: 673 600 głosów i akcji, stanowiących 11,45 % w ogólnej liczbie głosów)	801 800	13,79%	801 800	15,63%
ECA S.A. (akcje własne)	693 474	11,79%	xx	xx
Piotr Woźniak	294 265	5,00%	294 265	5,67%
Pozostali	1 938 021	32,95%	1 938 021	37,36%

**Rada Nadzorcza ECA S.A.**
**Skład Rady Nadzorczej w okresie objętym raportem:**

Agnieszka Rembiesa - Przewodnicząca Rady Nadzorczej,  
 Barbara Jędrzejek - Członek Rady Nadzorczej,  
 Robert Samek - Członek Rady Nadzorczej  
 Robert Kuc - Członek Rady Nadzorczej,  
 Jarosław Lenartowski - Członek Rady Nadzorczej.

Do dnia publikacji niniejszego raportu skład Rady Nadzorczej nie uległ zmianie.

**Zarząd ECA S.A.:**
**Skład Zarządu w okresie objętym raportem:**

dr Roman Seredyński - Prezes Zarządu,  
 Piotr Woźniak - Członek Zarządu.

W dniu 25.06.2014 r. Pan Paweł Wójciak złożył rezygnację z członkostwa w Zarządzie Emitenta.

Do dnia publikacji niniejszego raportu skład Zarządu nie uległ zmianie.

#### 4. Wybrane skonsolidowane dane finansowe

Poniższe dane finansowe zostały przeliczone na EUR według następujących zasad:

- pozycje aktywów i pasywów według średniego kursu NBP na kolejne dni bilansowe, tj.:

na 30.09.2013: 4,2163

na 30.09.2014: 4,1755

- pozycje rachunku zysków i strat, sprawozdania z całkowitych dochodów według średnich arytmetycznych kursów ogłoszonych przez NBP na ostatnie dni miesiący w okresie, tj.:

III kwartał 2013: 4,2415

III kwartał 2014: 4,1841

I-III półrocze 2013: 4,2231

I-III półrocze 2014: 4,1803

L.p.	SKONSOLIDOWANE DANE FINANSOWE	w zł		w EUR	
		III kwartał 2013 01.07.2013r.- 30.09.2013r.	III kwartał 2014 01.07.2014r.- 30.09.2014r.	III kwartał 2013 01.07.2013r.- 30.09.2013r.	III kwartał 2014 01.07.2014r.- 30.09.2014r.
1	Przychody netto ze sprzedaży	1.642.055,11	1.409.243,26	387.140,19	336.809,17
2	Amortyzacja	41.179,69	28.015,50	9.708,76	6.695,71
3	Zysk/strata na sprzedaży	-468.224,48	-159.948,78	-110.391,25	-38.227,76
4	Zysk/strata na działalności operacyjnej	-560.441,67	-178.114,77	-132.132,89	-42.569,43
5	Zysk/strata brutto	-405.210,89	-355.050,27	-95.534,81	-84.857,02
6	Zysk/strata netto	-323.733,93	-365.929,26	-76.325,34	-87.457,10

Źródło: Spółka

L.p.	SKONSOLIDOWANE DANE FINANSOWE	w zł		w EUR	
		Narastająco 01.01.2013r.- 30.09.2013r.	Narastająco 01.01.2014r.- 30.09.2014r.	Narastająco 01.01.2013r.- 30.09.2013r.	Narastająco 01.01.2014r.- 30.09.2014r.
1	Przychody netto ze sprzedaży	7.207.545,10	6.903.232,74	1.706.695,34	1.651.372,57
2	Amortyzacja	148.103,18	94.530,08	35.069,78	22.613,23
3	Zysk/strata na sprzedaży	247.522,82	517.225,30	58.611,64	123.729,23
4	Zysk/strata na działalności operacyjnej	-15.502,14	286.346,87	-3.670,80	68.499,12
5	Zysk/strata brutto	646.643,33	11.660,60	153.120,53	2.789,42
6	Zysk/strata netto	709.146,38	54.393,37	167.920,81	13.011,83

Źródło: Spółka



L.p.	SKONSOLIDOWANE DANE FINANSOWE	w zł		w EUR	
		Narastająco 01.01.2013r.- 30.09.2013r.	Narastająco 01.01.2014r.- 30.09.2014r.	Narastająco 01.01.2013r.- 30.09.2013r.	Narastająco 01.01.2014r.- 30.09.2014r.
1	Kapitał własny	12.746.312,38	11.620.406,42	3.023.103,76	2.782.997,59
2	Należności długoterminowe	0,00	0,00	0,00	0,00
3	Należności krótkoterminowe	1.399.370,50	1.202.212,49	331.895,38	287.920,61
4	Środki pieniężne i inne aktywa pieniężne	838.240,78	2.675.431,56	198.809,57	640.745,19
5	Zobowiązania długoterminowe	288.597,12	76.499,94	68.447,96	18.321,14
6	Zobowiązania krótkoterminowe	2.140.524,37	1.829.786,24	507.678,38	438.219,67

Źródło: Spółka

## 5. Skrócone skonsolidowane sprawozdanie finansowe

Skonsolidowane sprawozdanie finansowe zostało sporządzone zgodnie z Międzynarodowymi Standardami Rachunkowości i Międzynarodowymi Standardami Sprawozdawczości Finansowej. W szczególności niniejszy raport sporządzono w oparciu o MSR 34 Śródroczna sprawozdawczość finansowa, MSSF 10 Skonsolidowane sprawozdanie finansowe oraz MSR 27 Jednostkowe sprawozdania finansowe. W kwestiach nie uregulowanych przez MSSF zastosowano wymogi ustawy o rachunkowości.

### 5.1 Informacja o zasadach przyjętych przy sporządzaniu raportu, w tym informacje o zmianach stosowanych zasad (polityki) rachunkowości

#### Metody wyceny aktywów i pasywów oraz ustalanie wyniku finansowego

##### Rzeczowe aktywa trwałe

Wycena odbywa się według ceny nabycia lub kosztu wytworzenia z uwzględnieniem poniższych wytycznych.

Komputery umarzone są przez okres 3 lat.

Inne urządzenia techniczne umarzone są przez okres 5 lat.

Samochody osobowe oraz ciężarowe (zarówno będące własnością spółki, jak i użytkowane na podstawie umowy leasingu finansowego zgodnie z UOR) umarzone są przez okres 4 lat.

Wartość rezydualna środków trwałych przyjmowana jest jako zero. Jedynie w przypadku środków transportu ustalane jest w wartości rynkowej 4-letniego składnika majątkowego. Wartość nie podlega amortyzacji i jest ujmowana jako koszt w chwili zbycia składnika. Wartość rynkowa jest ustalana przez kierownika jednostki na podstawie przeciętnych cen pojawiających się wśród ogłoszeń internetowych.

Środki trwałe o wartości poniżej 3.500 zł, jeśli zostaną uznane za nieistotne, mogą być umarzone jednorazowo.

##### Wartości niematerialne i wartość firmy

Wycena odbywa się według ceny nabycia lub kosztu wytworzenia. Na dzień bilansowy wartości niematerialne wycenia się według wartości początkowej pomniejszonej o łączne odpisy amortyzacyjne.

Wartość firmy nie podlega amortyzacji i zgodnie z MSR 36 i jest corocznie poddawana testowi na utratę wartości.

Wartość początkowa ustalona jest zgodnie z MSSF 3.

##### Aktywa finansowe

Aktywa finansowe ujmowane zgodnie ze standardem MSR 39 są klasyfikowane do dwóch kategorii:

- 1) aktywa finansowe wycenianie w wartości godziwej przez wynik finansowy,
- 2) inwestycje utrzymywane do terminu wymagalności,
- 3) pożyczki i należności,
- 4) aktywa finansowe dostępne do sprzedaży.

Do kategorii pierwszej są klasyfikowane wszystkie te aktywa finansowe, dla których celem jednostki jest utrzymywanie tych aktywów finansowych dla uzyskania umownych przepływów pieniężnych, oraz postanowienia umowne powodują w określonych terminach przepływy pieniężne, które są wyłącznie spłatami nierozliczonej kwoty nominalnej i odsetek od tej kwoty. Wszystkie inne są klasyfikowane do grupy 2, tj. aktywów finansowych

wycenianych w wartości godziwej. Klasyfikacja aktywów finansowych jest dokonywana w momencie początkowego ujęcia i może być zmieniona jedynie wówczas, gdy zmienił się biznesowy model zarządzania aktywami finansowymi.

W momencie początkowego ujęcia jednostka wycenia składnik aktywów finansowych w jego wartości godziwej skorygowanej o koszty transakcji, które można bezpośrednio przypisać do nabycia lub emisji tych aktywów finansowych.

Jako aktywa finansowe wyceniane w terminie późniejszym w zamortyzowanym koszcie są zazwyczaj wykazywane udzielone pożyczki i kredyty oraz nabyte dłużne papiery wartościowe z określonym terminem wymagalności. Na każdy dzień bilansowy jednostka dokonuje weryfikacji aktywów finansowych wycenianych w zamortyzowanym koszcie pod kątem utraty wartości zgodnie z MSR 39. Jeżeli jednostka stwierdzi przesłanki utraty wartości, podejmuje procedury ustalenia wysokości odpisu aktualizującego wartość aktywów. Straty z tytułu utraty wartości ujmowane są niezwłocznie w wyniku finansowym w ciężar kosztów finansowych.

Do aktywów finansowych wycenianych w terminie późniejszym w wartości godziwej należą m.in. udziały i akcje w innych jednostkach niż podporządkowane oraz instrumenty pochodne będące aktywami. Zyski lub straty na składniku aktywów finansowych wycenianych w wartości godziwej ujmowane są w wyniku finansowym jako przychody bądź koszty finansowe.

#### Należności

Na dzień nabycia lub powstania należności krótkoterminowe ujmuje się według wartości nominalnej, czyli według wartości określonej przy ich powstaniu. Natomiast na dzień bilansowy należności krótkoterminowe wycenia się w kwocie wymaganej zapłaty, z zachowaniem zasady ostrożności. Odpisy aktualizujące wartość należności dokonywane są wg następujących zasad:

- Należności przeterminowane powyżej 360 dni obejmowane są odpisem w pełnej wysokości
- W pozostałych przypadkach obowiązuje indywidualna ocena dokonana przez kierownika jednostki

W uzasadnionych przypadkach kierownik jednostki może odstąpić od tworzenia odpisów aktualizujących należności. Do takich przypadków należy zaliczyć między innymi zapłatę po dniu bilansowym, a przed datą sporządzenia sprawozdania finansowego.

#### Kontrakty długoterminowe

W celu rzetelnego ustalenia wyniku finansowego jednostek należy dokonać ustalenia przychodu na dzień bilansowy z wykonania niezakończonych usług, a których koszty zostały poniesione do dnia bilansowego. Do tego typu niezakończonych usług należy zaliczyć m.in.:

- Badanie sprawozdań finansowych
- Przeglądy sprawozdań finansowych
- Audyty podatkowe
- Doradztwo związane z przekształcaniem sprawozdań finansowych na zgodne z wytycznymi MSR/MSSF.

Na każdy dzień bilansowy kierownik projektu (zazwyczaj biegły rewident lub doradca podatkowy) jest zobowiązany do ustalenia stopnia zaawansowania danego projektu. Stopień zaawansowania usługi mierzy się zgodnie MSR 18 paragraf 20.

Za przekazanie danych odpowiedzialne są osoby prowadzące budżety takich projektów dla celów rachunkowości zarządczej. Wycena przychodów z tytułu niezakończonych usług powinna być dokonywana każdorazowo na dzień bilansowy w zbiorczych kwotach wynikających z zestawień przygotowanych przez kierowników projektów. Zrealizowane przychody prezentowane są w pozycji krótkoterminowych rozliczeń międzyokresowych.

#### Rezerwy

Podstawą tworzenia rezerwy jest rzetelny szacunek dokonany przez kierownika lub niezależnych ekspertów. Na każdy dzień bilansowy jednostka weryfikuje zasadność i wysokość kwot utworzonych rezerw.

W przypadku gdy skutek zmiany wartości pieniądza w czasie jest istotny, kwota rezerwy dotycząca przyszłych szacowanych zobowiązań powinna odzwierciedlać ich wartość bieżącą na dzień tworzenia lub weryfikacji rezerwy, przy zastosowaniu odpowiedniej stopy dyskontowej. W tym przypadku stosowana jest stopa wynikająca z obligacji skarbowych o okresie najbardziej zbliżonym do przewidywanego okresu realizacji zobowiązania.

#### Zasady ustalania wyniku finansowego

Jednostka sporządza odrębne sprawozdanie z dochodów dla składników wyniku finansowego w wariacie porównawczym/kalkulacyjnym.

W segmencie podstawowej działalności operacyjnej prezentowane są przychody i koszty związane bezpośrednio z podstawową operacyjną działalnością jednostki.

W przypadku niezakończonej usługi należy wycenić przychody proporcjonalnie do stopnia zaawansowania usługi, pod warunkiem że stopień ten można wiarygodnie ustalić (metoda procentowego zaawansowania). Jeżeli nie jest możliwe ustalenie stopnia zaawansowania w sposób wiarygodny, przychód ustalany jest w wysokości poniesionych w danym okresie kosztów nie wyższych od kosztów, które jednostka spodziewa się odzyskać (metoda zysku zerowego). Do ujmowania przychodów i kosztów związanych z usługami stosowany jest MSR 18.

**5.2 Skonsolidowane sprawozdanie z całkowitych dochodów**

		<b>01.01.2013</b>	<b>01.01.2014</b>
	<b>Nota</b>	<b>30.09.2013</b>	<b>30.09.2014</b>
<b>Przychody z działalności operacyjnej</b>	5.6.5	<b>7.207.545,10</b>	<b>6.903.232,74</b>
<b>Koszty działalności operacyjnej</b>		<b>6.960.022,28</b>	<b>6.386.007,44</b>
Amortyzacja		148.103,18	94.530,08
Zużycie materiałów i energii		165.856,81	170.277,99
Usługi obce		2.923.693,04	2.440.926,02
Podatki i opłaty		130.799,50	98.549,31
Wynagrodzenia i świadczenia na rzecz pracowników		3.219.821,38	3.187.149,50
Wartość sprzedanych towarów i materiałów		0,00	0,00
Pozostałe koszty		371.748,37	394.574,54
<b>Zysk (strata) ze sprzedaży</b>		<b>247.522,82</b>	<b>517.225,30</b>
Pozostałe przychody operacyjne		20.519,22	27.842,79
Pozostałe koszty operacyjne		283.544,18	258.721,22
<b>Zysk (strata) na działalności operacyjnej</b>		<b>-15.502,14</b>	<b>286.346,87</b>
Przychody finansowe		680.291,17	89.481,64
Koszty finansowe		18.145,70	364.167,91
<b>Zysk (strata) brutto</b>		<b>646.643,33</b>	<b>11.660,60</b>
<b>Podatek dochodowy</b>		<b>-62.503,05</b>	<b>-42.732,77</b>
<b>Zysk (strata) netto z działalności kontynuowanej</b>		<b>709.146,38</b>	<b>54.393,37</b>
<b>Działalność zaniechana</b>		<b>0,00</b>	<b>0,00</b>
<b>Zysk (strata) netto z działalności zaniechanej</b>		<b>0,00</b>	<b>0,00</b>
<b>Zysk (strata) netto za rok obrotowy</b>		<b>709.146,38</b>	<b>54.393,37</b>
<b>Inne całkowite dochody</b>		<b>0,00</b>	<b>0,00</b>
- zabezpieczenia przepływów pieniężnych		0,00	0,00
<b>Podatek od innych całkowitych dochodów</b>		<b>0,00</b>	<b>0,00</b>
<b>Inne całkowite dochody netto</b>		<b>0,00</b>	<b>0,00</b>
<b>Całkowity dochód za okres</b>		<b>709.146,38</b>	<b>54.393,37</b>
<b>Zysk okresu:</b>		<b>709.146,38</b>	<b>54.393,37</b>
przypadający jednostce Dominującej		692.990,96	37.676,90
na udziały niekontrolujące		16.155,42	16.716,47
<b>Zysk (strata) okresu (zanualizowany)</b>		<b>709.146,38</b>	<b>54.393,37</b>
Średnia liczba akcji		5.881.000	5.881.000
<b>Zysk (strata) przypadająca na jedną akcję</b>			
-podstawowy		<b>0,12</b>	<b>0,01</b>
-rozwodniony		<b>0,12</b>	<b>0,01</b>

		01.07.2013	01.07.2014
	Nota	30.09.2013	30.09.2014
<b>Przychody z działalności operacyjnej</b>	5.6.5	<b>1.642.055,11</b>	<b>1.409.243,26</b>
<b>Koszty działalności operacyjnej</b>		<b>2.110.279,59</b>	<b>1.569.192,04</b>
Amortyzacja		41.179,69	28.015,50
Zużycie materiałów i energii		74.921,15	49.786,01
Usługi obce		787.012,61	334.006,88
Podatki i opłaty		1.600,91	30.894,12
Wynagrodzenia i Świadczenia na rzecz pracowników		1.029.370,72	992.083,08
Wartość sprzedanych towarów i materiałów		0,00	0,00
Pozostałe koszty		176.194,51	134.406,45
<b>Zysk (strata) ze sprzedaży</b>		<b>-468.224,48</b>	<b>-159.948,78</b>
Pozostałe przychody operacyjne		13.252,95	21.801,62
Pozostałe koszty operacyjne		105.470,14	39.967,61
<b>Zysk (strata) na działalności operacyjnej</b>		<b>-560.441,67</b>	<b>-178.114,77</b>
Przychody finansowe		157.262,00	33.479,28
Koszty finansowe		2.031,22	210.414,78
<b>Zysk (strata) brutto</b>		<b>-405.210,89</b>	<b>-355.050,27</b>
<b>Podatek dochodowy</b>		<b>-81.476,96</b>	<b>10.878,99</b>
<b>Zysk (strata) netto z działalności kontynuowanej</b>		<b>-323.733,93</b>	<b>-365.929,26</b>
<b>Działalność zaniechana</b>		<b>0,00</b>	<b>0,00</b>
<b>Zysk (strata) netto z działalności zaniechanej</b>		<b>0,00</b>	<b>0,00</b>
<b>Zysk (strata) netto za rok obrotowy</b>		<b>-323.733,93</b>	<b>-365.929,26</b>
<b>Inne całkowite dochody</b>		<b>0,00</b>	<b>0,00</b>
- zabezpieczenia przepływów pieniężnych		0,00	0,00
<b>Podatek od innych całkowitych dochodów</b>		<b>0,00</b>	<b>0,00</b>
<b>Inne całkowite dochody netto</b>		<b>0,00</b>	<b>0,00</b>
<b>Całkowity dochód za okres</b>		<b>-323.733,93</b>	<b>-365.929,26</b>
<b>Zysk okresu:</b>		<b>-323.733,93</b>	<b>-365.929,26</b>
przypadający jednostce Dominującej		-315.646,99	-363.629,53
na udziały niekontrolujące		-8.086,94	-2.299,72
<b>Zysk (strata) okresu (zanalizowany)</b>		<b>-323.733,93</b>	<b>-365.929,26</b>
Średnia liczba akcji		5.881.000	5.881.000
<b>Zysk (strata) przypadająca na jedną akcję</b>			
-podstawowy		<b>-0,06</b>	<b>-0,06</b>
-rozwodniony		<b>-0,06</b>	<b>-0,06</b>

### 5.3 Skonsolidowane sprawozdanie z sytuacji finansowej

<b>AKTYWA</b>	<b>Nota</b>	<b>Stan na 30.09.2013r.</b>	<b>Stan na 31.12.2013r.</b>	<b>Stan na 30.09.2014r.</b>
<b>Aktywa trwałe</b>		<b>9.286.058,07</b>	<b>9.282.119,86</b>	<b>9.104.295,31</b>
Rzeczowe aktywa trwałe		382.833,97	360.764,43	299.960,78
Wartość firmy	5.6.2	8.569.781,69	8.569.781,69	8.569.781,69
Pozostałe wartości niematerialne		19.318,94	17.264,44	11.366,62
Aktywa finansowe		47.000,00	47.000,00	47.000,00
Aktywa z tytułu odroczonego podatku dochodowego		267.123,47	287.309,30	176.186,22
<b>Aktywa obrotowe</b>		<b>5.889.375,80</b>	<b>5.365.672,40</b>	<b>4.422.397,29</b>
Należności handlowe oraz pozostałe należności	5.6.4	1.238.051,50	973.676,88	1.013.977,49
Należności z tytułu podatku dochodowego		161.319,00	161.319,00	188.235,00
Aktywa finansowe	5.6.3	3.432.113,22	2.932.020,16	238.195,00
Środki pieniężne i ich ekwiwalenty		838.240,78	674.133,53	2.675.431,56
Rozliczenia międzyokresowe		219.651,30	624.522,83	306.558,24
<b>AKTYWA RAZEM</b>		<b>15.175.433,87</b>	<b>14.647.792,26</b>	<b>13.526.692,60</b>
<b>ZOBOWIĄZANIA I KAPITAŁY WŁASNE</b>				
<b>Kapitał własny przypadający jednostce dominującej</b>		<b>12.732.343,73</b>	<b>11.772.605,66</b>	<b>11.602.205,85</b>
Kapitał podstawowy		2.940.500,00	2.940.500,00	2.940.500,00
Akcje własne (wielkość ujemna)		-1.135.335,47	-1.498.016,35	-1.498.016,35
Pozostałe kapitały		10.922.097,02	11.085.675,76	10.226.135,52
Zyski zatrzymane		5.082,18	-755.553,75	-66.413,32
<b>Udziały niedające kontroli</b>		<b>13.968,65</b>	<b>908,43</b>	<b>18.200,58</b>
<b>KAPITAŁ WŁASNY RAZEM</b>		<b>12.746.312,38</b>	<b>11.773.514,09</b>	<b>11.620.406,42</b>
<b>Zobowiązania długoterminowe</b>		<b>288.597,12</b>	<b>311.052,39</b>	<b>76.499,94</b>
Rezerwa z tytułu odroczonego podatku dochodowego		191.126,35	243.361,58	76.499,94
Zobowiązania z tytułu leasingu		97.470,77	67.690,81	0,00
<b>Zobowiązania krótkoterminowe</b>		<b>2.140.524,37</b>	<b>2.563.225,78</b>	<b>1.829.786,24</b>
Zobowiązania z tytułu dostaw i usług oraz inne zobowiązania	5.6.6	721.055,15	1.109.098,10	965.649,72
Zaliczki otrzymane		330.512,63	547.676,97	248.631,41
Zobowiązania z tytułu podatku dochodowego		3.371,00	0,00	0,00
Zobowiązania z tytułu leasingu		122.017,52	119.346,32	99.359,38
Kredyty i pożyczki krótkoterminowe		12.289,79	35.973,94	77.979,18
Rezerwy krótkoterminowe	5.6.5	951.278,28	751.130,45	438.166,55
<b>Razem zobowiązania</b>		<b>2.429.121,49</b>	<b>2.874.278,17</b>	<b>1.906.286,18</b>
<b>RAZEM ZOBOWIĄZANIA I KAPITAŁY WŁASNE</b>		<b>15.175.433,87</b>	<b>14.647.792,26</b>	<b>13.526.692,60</b>

**5.4 Skonsolidowane sprawozdanie z przepływów pieniężnych (metoda pośrednia)**

	Nota	01.01.2013 30.09.2013	01.01.2014 30.09.2014
<b>PRZEPLYWY ŚRODKÓW PIENIĘŻNYCH Z DZIAŁALNOŚCI OPERACYJNEJ</b>			
Zysk (strata) brutto		<b>646.643,33</b>	<b>11.660,60</b>
Podatek dochodowy zapłacony		-16.319,00	-12.172,00
Pozostałe korekty	5.6.4	-364.205,09	-144.279,85
<b>Przeplwy pieniężne netto z działalności operacyjnej</b>		<b>266.119,24</b>	<b>-144.791,25</b>
<b>PRZEPLYWY ŚRODKÓW PIENIĘŻNYCH Z DZIAŁALNOŚCI INWESTYCYJNEJ</b>			
<b>Wpływy</b>		<b>622.339,40</b>	<b>2.411.444,36</b>
Zbycie wartości niematerialne i prawne oraz rzeczowych aktywów trwałych		0,00	0,00
Z aktywów finansowych, w tym :		622.339,40	2.411.444,36
a) w jednostkach powiązanych		0,00	0,00
b) w pozostałych jednostkach		622.339,40	2.411.444,36
- zbycie aktywów finansowych		610.474,83	2.047.399,26
- dywidendy i udziały w zyskach		0,00	1.928,00
- odsetki		11.864,57	362.117,10
<b>Wydatki</b>		<b>41.089,29</b>	<b>8.863,41</b>
Nabycie wartości niematerialnych i prawnych oraz rzeczowych aktywów trwałych		41.089,29	8.863,41
<b>Przeplwy pieniężne netto z działalności inwestycyjnej (I+/- II)</b>		<b>581.250,11</b>	<b>2.402.580,95</b>
<b>PRZEPLYWY ŚRODKÓW PIENIĘŻNYCH Z DZIAŁALNOŚCI FINANSOWEJ</b>			
<b>Wpływy</b>		<b>0,00</b>	<b>42.005,24</b>
Kredyty i pożyczki		0,00	42.005,24
<b>Wydatki</b>		<b>243.897,36</b>	<b>298.496,91</b>
Nabycie akcji (udziałów) własnych		72.210,10	0,00
Dywidendy i inne wypłaty z zysku		0,00	207.501,04
Splata kredytów i pożyczek		55.227,21	0,00
Płatności zobowiązań z tytułu umów leasingu finansowego		99.410,79	87.677,75
Odsetki		17.049,26	3.318,12
<b>Przeplwy pieniężne netto z działalności finansowej (I+/- II)</b>		<b>-243.897,36</b>	<b>-256.491,67</b>
<b>PRZEPLYWY PIENIĘŻNE NETTO, RAZEM (AIII+/-BIII+/-CIII)</b>		<b>603.471,99</b>	<b>2.001.298,03</b>
<b>BILANSOWA ZMIANA STANU ŚRODKÓW PIENIĘŻNYCH</b>		<b>603.471,99</b>	<b>2.001.298,03</b>
- w tym zmiana stanu środków pieniężnych z tytułu różnic kursowych od walut obcych		0,00	0,00
<b>ŚRODKI PIENIĘŻNE NA POCZĄTEK OKRESU</b>		<b>234.768,79</b>	<b>674.133,53</b>
<b>ŚRODKI PIENIĘŻNE NA KONIEC OKRESU (F+/-D), w tym</b>		<b>838.240,78</b>	<b>2.675.431,56</b>
- o ograniczonej możliwości dysponowania		0,00	0,00



Nota	01.07.2013 30.09.2013	01.07.2014 30.09.2014
<b>PRZEPLÝWY ŚRODKÓW PIENIĘŻNYCH Z DZIAŁALNOŚCI OPERACYJNEJ</b>		
Zysk (strata) brutto	-405.210,89	-355.050,27
Podatek dochodowy zapłacony	0,00	0,00
Pozostałe korekty	319.403,77	-486.213,46
<b>Przepływy pieniężne netto z działalności operacyjnej</b>	<b>-85.807,12</b>	<b>-841.263,73</b>
<b>PRZEPLÝWY ŚRODKÓW PIENIĘŻNYCH Z DZIAŁALNOŚCI INWESTYCYJNEJ</b>		
<b>Wpływy</b>	<b>20.286,05</b>	<b>33.787,28</b>
Zbycie wartości niematerialne i prawne oraz rzeczowych aktywów trwałych	0,00	0,00
Z aktywów finansowych, w tym :	20.286,05	33.787,28
a) w jednostkach powiązanych	0,00	0,00
b) w pozostałych jednostkach	20.286,05	33.787,28
- zbycie aktywów finansowych	10.474,83	0,00
- dywidendy i udziały w zyskach	0,00	1.928,00
- odsetki	9.811,22	31.859,28
<b>Wydatki</b>	<b>5.997,57</b>	<b>0,00</b>
Nabycie wartości niematerialnych i prawnych oraz rzeczowych aktywów trwałych	5.997,57	0,00
<b>Przepływy pieniężne netto z działalności inwestycyjnej (I+/- II)</b>	<b>14.288,48</b>	<b>33.787,28</b>
<b>PRZEPLÝWY ŚRODKÓW PIENIĘŻNYCH Z DZIAŁALNOŚCI FINANSOWEJ</b>		
<b>Wpływy</b>	<b>12.289,79</b>	<b>25.718,10</b>
Kredyty i pożyczki	12.289,79	25.718,10
<b>Wydatki</b>	<b>41.715,33</b>	<b>243.858,82</b>
Nabycie akcji (udziałów) własnych	4.393,80	0,00
Dywidendy i inne wypłaty z zysku	0,00	207.501,04
Płatności zobowiązań z tytułu umów leasingu finansowego	32.873,45	35.612,56
Odsetki	4.448,08	745,22
<b>Przepływy pieniężne netto z działalności finansowej (I+/- II)</b>	<b>-29.425,54</b>	<b>-218.140,72</b>
<b>PRZEPLÝWY PIENIĘŻNE NETTO, RAZEM (AIII+/-BIII+/-CIII)</b>	<b>-100.944,18</b>	<b>-1.025.617,17</b>
<b>BILANSOWA ZMIANA STANU ŚRODKÓW PIENIĘŻNYCH</b>	<b>-100.944,18</b>	<b>-1.025.617,17</b>
- w tym zmiana stanu środków pieniężnych z tytułu różnic kursowych od walut obcych	0,00	0,00
<b>ŚRODKI PIENIĘŻNE NA POCZĄTEK OKRESU</b>	<b>939.184,96</b>	<b>3.701.048,73</b>
<b>ŚRODKI PIENIĘŻNE NA KONIEC OKRESU (F+/-D), w tym</b>	<b>838.240,78</b>	<b>2.675.431,56</b>
- o ograniczonej możliwości dysponowania	0,00	0,00

### 5.5 Skonsolidowane sprawozdanie ze zmian w kapitale własnym

#### SKONSOLIDOWANE SPRAWOZDANIE ZE ZMIAN W KAPITALE WŁASNYM za okres 01.01.2013 – 30.09.2013

Pozycje kapitału własnego:	Kapitał podstawowy	Akcje własne	Pozostałe kapitały	Zyski zatrzymane	Zysk (strata) netto	Udziały niedające kontroli	Razem Kapitał własny
<b>Saldo na dzień 01.01.2013</b>	<b>2.940.500,00</b>	<b>-745.125,37</b>	<b>10.849.991,09</b>	<b>-268.969,06</b>	<b>-350.317,74</b>	<b>6.482,08</b>	<b>12.491.730,57</b>
Wyłączenie udziałów niedających kontroli	0,00	0,00	0,00	3.483,95	0,00	-8.860,74	-5.376,79
Stan na początek roku skorygowany	2.940.500,00	-745.125,37	10.849.991,09	-265.485,11	-350.317,74	-2.378,66	12.427.184,21
Nierozliczony zysk roku ubiegłego	0,00	0,00	0,00	-350.317,74	350.317,74	0,00	0,00
Zysk okresu	0,00	0,00	0,00	0,00	692.990,96	16.347,31	709.338,27
Przekazanie wyniku za rok 2012 na kapitał zapasowy w Spółkach zależnych	0,00	0,00	72.105,93	-72.105,93	0,00	0,00	0,00
Nabycie akcji własnych	0,00	-390.210,10	0,00	0,00	0,00	0,00	-385.816,30
<b>Saldo na dzień 30.09.2013</b>	<b>2.940.500,00</b>	<b>-1.135.335,47</b>	<b>10.922.097,02</b>	<b>-687.908,78</b>	<b>692.990,96</b>	<b>13.968,65</b>	<b>12.746.312,38</b>

**SKONSOLIDOWANE SPRAWOZDANIE ZE ZMIAN W KAPITALE WŁASNYM** za okres 01.01.2013 r. – 31.12.2013 r.

Pozycje kapitału własnego:	Kapitał podstawowy	Akcje własne	Pozostałe kapitały	Zyski zatrzymane	Zysk (strata) netto	Udziały niedające kontroli	Razem Kapitał własny
<b>Saldo na dzień 01.01.2013</b>	<b>2.940.500,00</b>	<b>-745.125,37</b>	<b>10.849.991,09</b>	<b>-268.969,06</b>	<b>-350.317,74</b>	<b>6.482,08</b>	<b>12.491.730,57</b>
Wyłączenie udziałów niedających kontroli	0,00	0,00		-2.905,23		-8.603,43	-11.508,66
Stan na początek okresu skorygowany	2.940.500,00	-745.125,37	10.849.991,09	-271.874,29	-350.317,74	-2.121,35	12.421.052,34
Nierozliczony zysk roku ubiegłego	0,00	0,00	0,00	-350.317,74	350.317,74	0,00	0,00
Zysk okresu	0,00	0,00	0,00	0,00	102.322,95	3.029,78	105.352,73
Przekazanie wyniku za rok 2012 na kapitał zapasowy	0,00	0,00	235.684,67	-235.684,67	0,00	0,00	0,00
Nabycie akcji własnych	0,00	-752.890,98	0,00	0,00	0,00	0,00	-752.890,98
<b>Saldo na dzień 31.12.2013</b>	<b>2.940.500,00</b>	<b>-1.498.016,35</b>	<b>11.085.675,76</b>	<b>-857.876,70</b>	<b>102.322,95</b>	<b>908,43</b>	<b>11.773.514,09</b>

**SKONSOLIDOWANE SPRAWOZDANIE ZE ZMIAN W KAPITALE WŁASNYM za okres 01.01.2014 – 30.09.2014**

Pozycje kapitału własnego:	Kapitał podstawowy	Akcje własne	Pozostałe kapitały	Zyski zatrzymane	Zysk (strata) netto	Udziały niedające kontroli	Razem Kapitał własny
<b>Saldo na dzień 01.01.2014</b>	<b>2.940.500,00</b>	<b>-1.498.016,35</b>	<b>11.085.675,76</b>	<b>-857.876,70</b>	<b>102.322,95</b>	<b>908,43</b>	<b>11.773.514,09</b>
Wyłączenie udziałów niedających kontroli	0,00	0,00	0,00	-575,67	0,00	575,67	0,00
Stan na początek okresu skorygowany	2.940.500,00	-1.498.016,35	11.085.675,76	-858.452,37	102.322,95	1.484,10	11.773.514,09
Przekazanie wyniku za rok 2013 na wypłatę dywidendy	0,00	0,00	0,00	-120.315,67	-87.185,37	0,00	-207.501,04
Przekazanie wyniku za rok 2013 na kapitał zapasowy - Emitent	0,00	0,00	15.137,58		-15.137,58	0,00	0,00
Przekazanie wyniku za rok 2013 na kapitał zapasowy w Spółkach zależnych	0,00	0,00	75.465,58	-75.465,58	0,00	0,00	0,00
Zysk okresu	0,00	0,00	0,00	0,00	37.676,90	16.716,47	54.393,37
Pokrycie straty lat ubiegłych	0,00	0,00	-950.143,40	950.143,40	0,00	0,00	0,00
<b>Saldo na dzień 30.09.2014</b>	<b>2.940.500,00</b>	<b>-1.498.016,35</b>	<b>10.226.135,52</b>	<b>-104.090,22</b>	<b>37.676,90</b>	<b>18.200,57</b>	<b>11.620.406,42</b>

**SKONSOLIDOWANE SPRAWOZDANIE ZE ZMIAN W KAPITALE WŁASNYM za okres 01.07.2013 – 30.09.2013**

Pozycje kapitału własnego:	Kapitał podstawowy	Akcje własne	Pozostałe kapitały	Zyski zatrzymane	Zysk (strata) netto	Udziały niedające kontroli	Razem Kapitał własny
<b>Saldo na dzień 01.07.2013</b>	<b>2.940.500,00</b>	<b>-1.130.941,67</b>	<b>10.922.097,02</b>	<b>-687.716,89</b>	<b>1.008.637,95</b>	<b>21.863,70</b>	<b>13.074.440,11</b>
Wyłączenie udziałów niedających kontroli	0,00	0,00	0,00	-191,89	0,00	191,89	0,00
Stan na początek okresu skorygowany	2.940.500,00	-1.130.941,67	10.922.097,02	-687.908,78	1.008.637,95	22.055,59	13.074.440,11
Nierozliczony zysk poprzedniego okresu	0,00	0,00	0,00	1.008.637,95	-1.008.637,95	0,00	0,00
Zysk okresu	0,00	0,00	0,00	0,00	-315.646,99	-8.086,94	-323.733,93
Nabycie akcji własnych	0,00	-4.393,80	0,00	0,00	0,00	0,00	-4.393,80
<b>Saldo na dzień 30.09.2013</b>	<b>2.940.500,00</b>	<b>-1.135.335,47</b>	<b>10.922.097,02</b>	<b>320.729,17</b>	<b>-315.646,99</b>	<b>13.968,65</b>	<b>12.746.312,38</b>

**SKONSOLIDOWANE SPRAWOZDANIE ZE ZMIAN W KAPITALE WŁASNYM za okres 01.07.2014 – 30.09.2014**

Pozycje kapitału własnego:	Kapitał podstawowy	Akcje własne	Pozostałe kapitały	Zyski zatrzymane	Zysk (strata) netto	Udziały niedające kontroli	Razem Kapitał własny
<b>Saldo na dzień 01.07.2014</b>	<b>2.940.500,00</b>	<b>-1.498.016,35</b>	<b>10.226.135,52</b>	<b>16.417,34</b>	<b>280.990,76</b>	<b>20.308,41</b>	<b>11.986.335,68</b>
Wyłączenie udziałów niedających kontroli	0,00	0,00	0,00	-191,89	0,00	191,89	0,00
Stan na początek okresu skorygowany	2.940.500,00	-1.498.016,35	10.226.135,52	16.225,45	280.990,76	20.500,30	11.986.335,68
Nierozliczony zysk poprzedniego okresu	0,00	0,00	0,00	280.990,76	-280.990,76	0,00	0,00
Zysk okresu	0,00	0,00	0,00	0,00	-363.629,53	-2.299,72	-365.929,26
<b>Saldo na dzień 30.09.2014</b>	<b>2.940.500,00</b>	<b>-1.498.016,35</b>	<b>10.226.135,52</b>	<b>297.216,21</b>	<b>-363.629,53</b>	<b>18.200,57</b>	<b>11.620.406,42</b>

## 5.6 Wybrane informacje dodatkowe

### 5.6.1 Sezonowość przychodów

O wynikach Grupy w znacznym stopniu decyduje sezonowość. Główny udział w przychodach Emitenta mają usługi audytorskie, a Grupa największe przychody generuje w pierwszym i drugim kwartale roku obrotowego, z uwagi na realizowanie w tym okresie usługi i czas zlecenia przez klientów badań sprawozdań finansowych.

### 5.6.2 Wartość firmy

W ramach konsolidacji danych finansowych powstała wartość firmy wynikająca z nadwyżki ceny nabycia udziałów przejmowanych spółek, nad sumą ich aktywów netto. Jako cenę nabycia przyjęto wartość nowej emisji akcji (2.831.000 sztuk) ustaloną według kursu rynkowego akcji Auxilium S.A. na dzień rejestracji połączenia, który w dniu 29 listopada 2011 r. wynosił 3,05.

Wartość firmy = akcje nowej emisji \* kurs z dnia objęcia kontroli – Aktywa netto spółek przejmowanych

Wartość firmy = 2.831.000 \* 3,05 – 64.768,31 = 8.569.781,69

Powstała w wyniku konsolidacji wartość firmy na koniec 2013 roku została poddana testowi na utratę wartości zgodnie z MSR 36. Na jego podstawie nie stwierdzono konieczności tworzenia odpisów aktualizujących.

### 5.6.3 Aktywa finansowe

Na koniec III kwartału 2014 r. Grupa posiadała następujące aktywa finansowe (wartość w zł):

	30.09.2014
<b>AKCJE</b>	<b>238.195,00</b>
Veniti S.A.	22.390,14
BBC S.A.	133.280,00
ABS Investment S.A.	44.767,10
Uboat Line S.A.	37.757,76
<b>Aktywa finansowe razem:</b>	<b>238.195,00</b>

#### 5.6.4 Należności handlowe i pozostałe

<b>Należności handlowe i pozostałe, w tym</b>	<b>1.202.212,49</b>
należności handlowe	824.706,25
<i>Brutto</i>	1.269.250,87
<i>Odpisy</i>	444.544,62
podatkowe, w tym:	274.417,96
z tytułu podatku dochodowego	188.235,00
pozostałe należności podatkowe, w tym VAT	86.182,96
pozostałe należności	103.088,28
zapłacone zaliczki	7.000,00
kaucje, wadia	54.455,06
od pracowników	3.395,46
od właścicieli	16.469,66
pozostałe	42.440,15
wynagrodzenia sporne	125.376,00
odpisy na wynagrodzenia sporne	-125.376,00
odpisy na pozostałe należności	-20.672,05

#### Wiekowanie należności z tytułu dostaw i usług

<b>Należności brutto</b>	<b>1.269.250,87</b>
W terminie	345.900,36
<b>Przeterminowane</b>	<b>923.350,51</b>
do 30 dni	219.408,22
od 31 do 90 dni	120.593,91
od 91 do 180 dni	133.206,90
od 181 do 365 dni	103.426,39
powyżej roku	346.715,09

#### 5.6.5 Rezerwy krótkoterminowe

<b>Tytuł rezerwy:</b>	<b>Wartość na 30.09.2014</b>
na niewykorzystane urlopy	164.524,05
na wynagrodzenia podwykonawców	147.561,50
odszkodowania gwarancyjne	93.960,00
na premie i wynagrodzenia	30.000,00
pozostałe rezerwy	2.121,00
<b>Razem:</b>	<b>438.166,55</b>

### 5.6.6 Zobowiązania handlowe i pozostałe

<b>Zobowiązania handlowe i pozostałe</b>	<b>1.391.619,69</b>
<b>handlowe</b>	<b>496.482,31</b>
<b>podatkowe, w tym:</b>	<b>328.600,26</b>
z tytułu podatku dochodowego	0,00
pozostałe należności podatkowe, w tym VAT	328.600,26
<b>pozostałe</b>	<b>566.537,12</b>
zaliczki otrzymane	248.631,41
leasingowe	99.359,38
wobec pracowników	127.368,05
kredyty i pożyczki	77.979,18
wobec właścicieli	8.963,75
pozostałe	4.235,35

### 5.6.7 Nota dodatkowa rachunku przepływów pieniężnych

Specyfikacja szczegółowa pozostałych korekt działalności operacyjnej.

	<b>01.01.2013</b>	<b>01.01.2014</b>
	<b>30.09.2013</b>	<b>30.09.2014</b>
<b>Pozostałe korekty</b>	<b>-364.205,09</b>	<b>-144.279,85</b>
Amortyzacja	148.103,18	94.530,08
Odsetki i udziały w zyskach (dywidendy)	5.184,69	-360.727,33
Zyski (straty) z działalności inwestycyjnej	-585.605,14	646.425,90
Zmiana stanu rezerw	352.117,00	-312.963,90
Zmiana stanu należności	-40.016,17	-40.300,61
Zmiana stanu zobowiązań krótkoterminowych, z wyjątkiem pożyczek i kredytów	-583.046,30	-442.493,94
Zmiana stanu rozliczeń międzyokresowych	340.463,37	317.964,59
Inne korekty	0,00	0,00
Zmiana podatku dochodowego	-1.405,72	-46.714,64



### 5.6.8 Segmenty operacyjne

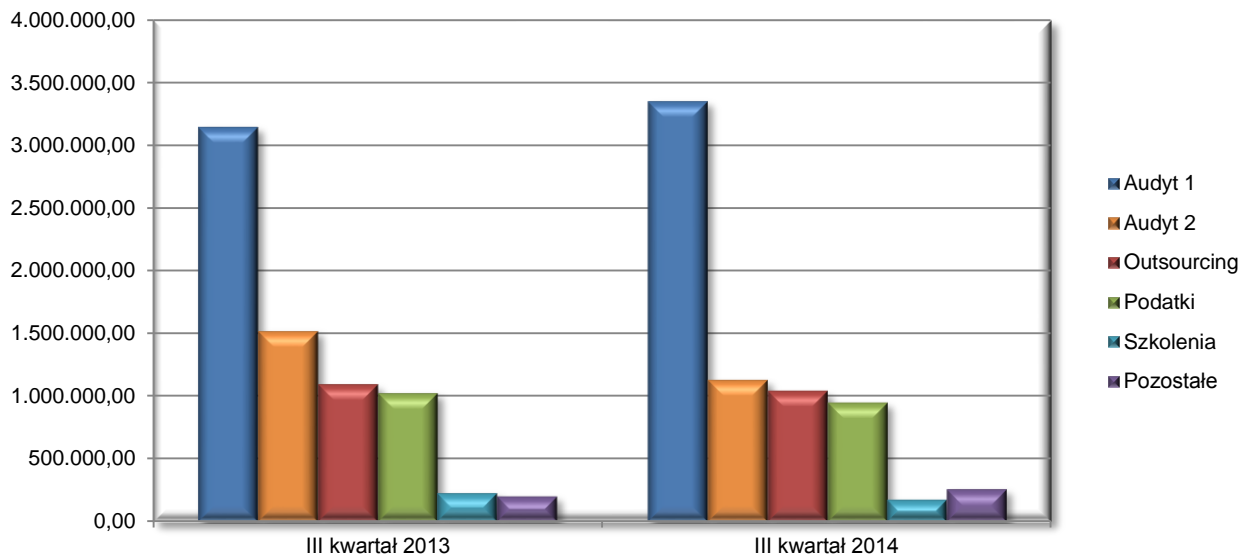
Zgodnie z MSSF 8 prezentujemy przychody ze sprzedaży głównych segmentów operacyjnych Grupy.

Wśród głównych obszarów działania Grupy ECA wyróżniamy:

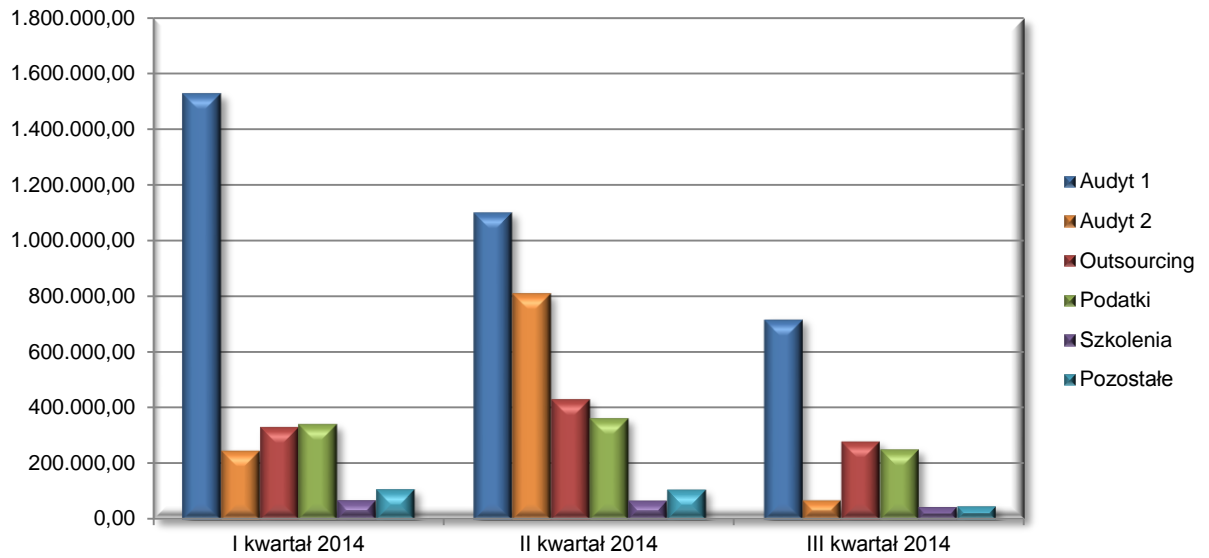
- audyt 1 – usługi związane z badaniami i przeglądami sprawozdań finansowych oraz inne usługi świadczone przez biegłych rewidentów – wykonywane spółkę ECA Seredyński i Wspólnicy Spółka z ograniczoną odpowiedzialnością Sp.k.,
- audyt 2 – usługi związane z badaniami i przeglądami sprawozdań finansowych oraz inne usługi świadczone przez biegłych rewidentów – wykonywane spółkę Auxilium Audyt Spółka z ograniczoną odpowiedzialnością Sp.k.,
- outsourcing księgowy – usługowe prowadzenie ksiąg rachunkowych oraz obsługa kadrowa,
- podatki – doradztwo podatkowe,
- szkolenia – usługi szkoleniowe z zakresu rachunkowości i podatków.

Grupa ECA działa na terenie Polski i nie posiada kluczowych klientów. Jedynie w segmencie usług szkoleniowych jeden klient generuje 40,3% przychodów segmentu. Pozostali nie przekraczają progu 10%.

	Audyt 1	Audyt 2	Outsourcing	Podatki	Szkolenia	Pozostałe
<b>III kwartał 2013</b>	3.151.230,34	1.520.794,19	1.091.053,54	1.023.542,09	222.564,40	198.360,54
<b>III kwartał 2014</b>	3.356.372,79	1.130.291,97	1.038.636,85	949.733,22	172.812,57	255.385,34



	Audyt 1	Audyt 2	Outsourcing	Podatki	Szkolenia	Pozostałe
<b>I kwartał 2014</b>	1.530.065,03	248.338,03	330.657,76	339.068,39	66.250,00	105.033,02
<b>II kwartał 2014</b>	1.104.789,11	811.781,33	429.643,20	360.542,92	64.197,56	103.623,13
<b>III kwartał 2014</b>	721.518,65	70.172,61	278.335,89	250.121,91	42.365,01	46.729,19



	III kwartał 2013	III kwartał 2014
Rentowność sprzedaży netto	-28,51	-11,35
Rentowność brutto	-24,68	-25,19
Rentowność netto	-19,72	-25,97

	I - III kwartał 2013	I - III kwartał 2014
Rentowność sprzedaży netto	3,43	7,49
Rentowność brutto	8,97	0,17
Rentowność netto	9,84	0,79

Różnica pomiędzy rentownością sprzedaży, a rentownością brutto/netto 2013 do 2014 roku wynika z zysku ze sprzedaży i dodatniej wyceny posiadanych papierów wartościowych osiągniętych w 2013 roku.

Przychody, koszty i wynik finansowy w podziale na segmenty operacyjne za okres 01.01.2014 - 30.09.2014

	Audyt 1	Audyt 2	Outsourcing	Podatki	Szkolenia	Pozostała działalność	Razem
<b>Przychody ze sprzedaż uzyskiwane od zewnętrznych klientów</b>	3.356.372,79	1.130.291,97	1.038.636,85	949.733,22	172.812,57	255.385,34	6.903.232,74
<b>Koszty podstawowej działalności operacyjnej</b>	1.852.463,79	1.058.789,03	909.422,66	789.195,70	134.934,01	74.561,01	4.819.366,20
<b>Koszty ogólnego przypadające na segment</b>	721.851,14	166.829,31	239.019,61	224.439,98	42.741,45	171.759,75	1.566.641,24
<b>Wynik segmentu na działalności operacyjnej</b>	782.057,86	-95.326,37	-109.805,42	-63.902,46	-4.862,89	9.064,58	517.225,30
<b>Pozostałe przychody operacyjne</b>						27.842,79	27.842,79
<b>Pozostałe koszty operacyjne</b>						258.721,22	258.721,22
<b>Wynik segmentu z działalności gospodarczej</b>	782.057,86	-95.326,37	-109.805,42	-63.902,46	-4.862,89	-221.813,85	286.346,87
<b>Przychody finansowe</b>						89.481,64	89.481,64
<b>Koszty finansowe</b>						364.167,91	364.167,91
<b>Wynik finansowy brutto</b>	782.057,86	-95.326,37	-109.805,42	-63.902,46	-4.862,89	-496.500,12	11.660,60
<b>Podatek dochodowy</b>						-42.732,77	-42.732,77
<b>Wynik finansowy netto</b>							<b>54.393,37</b>

Przychody, koszty i wynik finansowy w podziale na segmenty operacyjne za okres 01.01.2013 - 30.09.2013

	Audyt 1	Audyt 2	Outsourcing	Podatki	Szkolenia	Pozostała działalność	Razem
<b>Przychody ze sprzedaż uzyskiwane od zewnętrznych klientów</b>	3.151.230,34	1.520.794,19	1.091.053,54	1.023.542,09	222.564,40	198.360,54	7.207.545,10
							0,00
<b>Koszty podstawowej działalności operacyjnej</b>	1.963.060,32	1.164.773,51	953.232,52	655.792,81	162.455,44	116.335,12	5.015.649,72
<b>Koszty ogólnego przypadające na segment</b>	776.925,41	306.637,63	424.216,22	370.720,58	48.250,39	284.294,33	2.211.044,56
<b>Wynik segmentu na działalności operacyjnej</b>	411.244,61	49.383,05	-286.395,20	-2.971,30	11.858,57	-202.268,91	-19.149,18
<b>Pozostałe przychody operacyjne</b>						20.519,22	20.519,22
<b>Pozostałe koszty operacyjne</b>						16.872,18	16.872,18
<b>Wynik segmentu z działalności gospodarczej</b>	411.244,61	49.383,05	-286.395,20	-2.971,30	11.858,57	-198.621,87	-15.502,14
<b>Przychody finansowe</b>						680.291,17	680.291,17
<b>Koszty finansowe</b>						18.145,70	18.145,70
<b>Wynik finansowy brutto</b>	411.244,61	49.383,05	-286.395,20	-2.971,30	11.858,57	463.523,60	646.643,33
<b>Podatek dochodowy</b>						-62.503,05	-62.503,05
<b>Wynik finansowy netto</b>							<b>709.146,38</b>

## Aktywa segmentów na 30.09.2014

	Audyt 1	Audyt 2	Outsourcing	Podatki	Szkolenia	Pozostała działalność	Razem
<b>Aktywa segmentów</b>	1.089.913,44	343.739,44	295.219,06	266.511,91	127.163,80	630.669,75	2.753.217,40
<b>Wartość firmy</b>	6.916.964,21		491.174,68	1.158.915,43	2.727,37		8.569.781,69
<b>Aktywa nieprzypisane segmentom</b>						2.203.693,51	2.203.693,51
<b>Aktywa ogółem</b>	<b>8.006.877,65</b>	<b>343.739,44</b>	<b>786.393,74</b>	<b>1.425.427,34</b>	<b>129.891,17</b>	<b>2.834.363,26</b>	<b>13.526.692,60</b>

## Aktywa segmentów na 30.09.2013

	Audyt 1	Audyt 2	Outsourcing	Podatki	Szkolenia	Pozostała działalność	Razem
<b>Aktywa segmentów</b>	1.127.868,01	254.926,41	845.758,00	294.689,78	103.655,69	3.432.113,22	6.059.011,11
<b>Wartość firmy</b>	6.916.964,21		491.174,68	1.158.915,43	2.727,37		8.569.781,69
<b>Aktywa nieprzypisane segmentom</b>						546.641,07	546.641,07
<b>Aktywa ogółem</b>	<b>8.044.832,22</b>	<b>254.926,41</b>	<b>1.336.932,68</b>	<b>1.453.605,21</b>	<b>106.383,06</b>	<b>3.978.754,29</b>	<b>15.175.433,87</b>

## 6. Wybrane jednostkowe dane finansowe

Poniższe dane finansowe zostały przeliczone na EUR według kursów z punktu 4. Prezentowane dane zawierają wyłącznie jednostkowe dane finansowe Emitenta, z uwzględnieniem wypłaconych Emitentowi dywidend ze spółek zależnych.

L.p.	WYBRANE FINANSOWE DANE	w zł		w EUR	
		III kwartał 2013 01.07.2013r.- 30.09.2013r.	III kwartał 2014 01.07.2014r.- 30.09.2014r.	III kwartał 2013 01.07.2013r.- 30.09.2013r.	III kwartał 2014 01.07.2014r.- 30.09.2014r.
1	Przychody netto ze sprzedaży	445.099,11	270.542,85	104.939,08	64.659,75
2	Amortyzacja	8.734,47	1.665,96	2.059,29	398,16
3	Zysk/strata na sprzedaży	-82.610,64	7.567,31	-19.476,75	1.808,59
4	Zysk/strata na działalności operacyjnej	-179.499,15	-8.155,12	-42.319,73	-1.949,07
5	Zysk/strata brutto	-20.079,66	-187.170,55	-4.734,09	-44.733,77
6	Zysk/strata netto	61.340,30	-197.688,54	14.461,94	-47.247,57

Źródło: Spółka

L.p.	WYBRANE FINANSOWE DANE	w zł		w EUR	
		Narastająco 01.01.2013r.- 30.09.2013r.	Narastająco 01.01.2014r.- 30.09.2014r.	Narastająco 01.01.2013r.- 30.09.2013r.	Narastająco 01.01.2014r.- 30.09.2014r.
1	Przychody netto ze sprzedaży	1.403.804,38	1.034.411,53	332.410,88	247.449,11
2	Amortyzacja	24.974,73	11.074,77	5.913,84	2.649,28
3	Zysk/strata na sprzedaży	-363.427,20	-34.503,28	-86.056,97	-8.253,78
4	Zysk/strata na działalności operacyjnej	-629.662,51	-262.261,09	-149.099,60	-62.737,38
5	Zysk/strata brutto	283.396,12	-517.192,39	67.106,18	-123.721,36
6	Zysk/strata netto	357.212,17	-459.976,60	84.585,30	-110.034,35

Źródło: Spółka

L.p.	WYBRANE FINANSOWE DANE	w zł		w EUR	
		Narastająco 01.01.2013r.- 30.09.2013r.	Narastająco 01.01.2014r.- 30.09.2014r.	Narastająco 01.01.2013r.- 30.09.2013r.	Narastająco 01.01.2014r.- 30.09.2014r.
1	Kapitał własny	12.225.803,13	11.061.071,06	2.899.652,10	2.649.041,09
2	Należności długoterminowe	0,00	0,00	0,00	0,00
3	Należności krótkoterminowe	607.458,56	568.553,03	144.073,85	136.164,06
4	Środki pieniężne i inne aktywa pieniężne	303.219,55	1.894.931,01	71.916,03	453.821,34
5	Zobowiązania długoterminowe	0,00	0,00	0,00	0,00
6	Zobowiązania krótkoterminowe	945.185,70	485.739,10	224.174,20	116.330,76

Źródło: Spółka

## **7. Skrócone jednostkowe sprawozdanie finansowe Emitenta**

### **7.1. Informacja o zasadach przyjętych przy sporządzaniu raportu, w tym informacje o zmianach stosowanych zasad (polityki) rachunkowości**

Skonsolidowane sprawozdanie finansowe za okres 01.01.2014 – 30.09.2014 zostało sporządzone zgodnie z Międzynarodowymi Standardami Rachunkowości i Międzynarodowymi Standardami Sprawozdawczości Finansowej. W szczególności niniejszy raport sporządzono w oparciu o MSR 34 Śródroczna sprawozdawczość finansowa oraz MSR 27 Jednostkowe sprawozdania finansowe. W kwestiach nie uregulowanych przez MSSF zastosowano wymogi ustawy o rachunkowości.

Metody wyceny są zgodne z zasadami przyjętymi do sporządzenia skonsolidowanego sprawozdania finansowego opisanymi w punkcie 5.1.



**7.2. Jednostkowe sprawozdanie z całkowitych dochodów Emitenta**

	<b>01.01.2013</b>	<b>01.01.2014</b>
	<b>30.09.2013</b>	<b>30.09.2014</b>
<b>Przychody z działalności operacyjnej</b>	<b>1.403.804,38</b>	<b>1.034.411,53</b>
<b>Koszty działalności operacyjnej</b>	<b>1.767.231,58</b>	<b>1.068.914,81</b>
Amortyzacja	24.974,73	11.074,77
Zużycie materiałów i energii	39.147,73	34.636,49
Usługi obce	761.530,82	548.065,61
Podatki i opłaty	18.854,00	10.899,35
Wynagrodzenia i świadczenia na rzecz pracowników	870.206,15	401.617,35
Wartość sprzedanych towarów i materiałów	0,00	0,00
Pozostałe koszty	52.518,15	62.621,24
<b>Zysk (strata) ze sprzedaży</b>	<b>-363.427,20</b>	<b>-34.503,28</b>
Pozostałe przychody operacyjne	8.021,49	10.574,82
Pozostałe koszty operacyjne	274.256,80	238.332,63
<b>Zysk (strata) na działalności operacyjnej</b>	<b>-629.662,51</b>	<b>-262.261,09</b>
Przychody finansowe	913.198,89	97.245,98
Koszty finansowe	140,26	352.177,28
<b>Zysk (strata) brutto</b>	<b>283.396,12</b>	<b>-517.192,39</b>
<b>Podatek dochodowy</b>	<b>-73.816,05</b>	<b>-57.215,79</b>
<b>Zysk (strata) netto z działalności kontynuowanej</b>	<b>357.212,17</b>	<b>-459.976,60</b>
<b>Działalność zaniechana</b>	<b>0,00</b>	<b>0,00</b>
<b>Zysk (strata) netto z działalności zaniechanej</b>	<b>0,00</b>	<b>0,00</b>
<b>Zysk (strata) netto za rok obrotowy</b>	<b>357.212,17</b>	<b>-459.976,60</b>
<b>Inne całkowite dochody</b>	<b>0,00</b>	<b>0,00</b>
- zabezpieczenia przepływów pieniężnych	0,00	0,00
<b>Podatek od innych całkowitych dochodów</b>	<b>0,00</b>	<b>0,00</b>
<b>Inne całkowite dochody netto</b>	<b>0,00</b>	<b>0,00</b>
<b>Całkowity dochód za okres</b>	<b>357.212,17</b>	<b>-459.976,60</b>
<b>Zysk (strata) okresu (zanalizowany)</b>		
Średnia liczba akcji	5.881.000	5.881.000
<b>Zysk (strata) przypadająca na jedną akcję</b>		
-podstawowy	0,06	-0,08
-rozwodniony	0,06	-0,08

	<b>01.07.2013</b>	<b>01.07.2014</b>
	<b>30.09.2013</b>	<b>30.09.2014</b>
<b>Przychody z działalności operacyjnej</b>	<b>445.099,11</b>	<b>270.542,85</b>
<b>Koszty działalności operacyjnej</b>	<b>527.709,75</b>	<b>262.975,54</b>
Amortyzacja	8.734,47	1.665,96
Zużycie materiałów i energii	21.991,63	12.400,04
Usługi obce	187.975,94	159.495,17
Podatki i opłaty	-3.907,96	2.204,18
Wynagrodzenia i Świadczenia na rzecz pracowników	286.071,70	57.429,77
Wartość sprzedanych towarów i materiałów	0,00	0,00
Pozostałe koszty	26.843,97	29.780,42
<b>Zysk (strata) ze sprzedaży</b>	<b>-82.610,64</b>	<b>7.567,31</b>
Pozostałe przychody operacyjne	3.501,56	9.772,54
Pozostałe koszty operacyjne	100.390,07	25.494,97
<b>Zysk (strata) na działalności operacyjnej</b>	<b>-179.499,15</b>	<b>-8.155,12</b>
Przychody finansowe	159.491,55	62.885,58
Koszty finansowe	72,06	241.901,01
<b>Zysk (strata) brutto</b>	<b>-20.079,66</b>	<b>-187.170,55</b>
<b>Podatek dochodowy</b>	<b>-81.419,96</b>	<b>10.517,99</b>
<b>Zysk (strata) netto z działalności kontynuowanej</b>	<b>61.340,30</b>	<b>-197.688,54</b>
<b>Działalność zaniechana</b>	<b>0,00</b>	<b>0,00</b>
<b>Zysk (strata) netto z działalności zaniechanej</b>	<b>0,00</b>	<b>0,00</b>
<b>Zysk (strata) netto za rok obrotowy</b>	<b>61.340,30</b>	<b>-197.688,54</b>
<b>Inne całkowite dochody</b>	<b>0,00</b>	<b>0,00</b>
- zabezpieczenia przepływów pieniężnych	0,00	0,00
<b>Podatek od innych całkowitych dochodów</b>	<b>0,00</b>	<b>0,00</b>
<b>Inne całkowite dochody netto</b>	<b>0,00</b>	<b>0,00</b>
<b>Całkowity dochód za okres</b>	<b>61.340,30</b>	<b>-197.688,54</b>
<b>Zysk (strata) okresu (zanalizowany)</b>		
Średnia liczba akcji	5.881.000	5.881.000
<b>Zysk (strata) przypadająca na jedną akcję</b>		
-podstawowy	0,01	-0,03
-rozwodniony	0,01	-0,03

**7.3 Jednostkowe sprawozdanie z sytuacji finansowej**

<b>AKTYWA</b>	<b>Stan na 30.09.2013r.</b>	<b>Stan na 31.12.2013r.</b>	<b>Stan na 30.09.2014r.</b>
<b>Aktywa trwałe</b>	<b>9.014.874,29</b>	<b>9.033.714,07</b>	<b>8.906.490,86</b>
Rzeczowe aktywa trwałe	40.755,88	43.357,67	24.571,79
Pozostałe wartości niematerialne	19.318,94	16.582,33	0,00
Aktywa finansowe	8.688.550,00	8.688.550,00	8.724.583,32
Aktywa z tytułu odroczonego podatku dochodowego	266.249,47	285.224,07	157.335,75
<b>Aktywa obrotowe</b>	<b>4.347.240,89</b>	<b>3.761.660,20</b>	<b>2.716.819,24</b>
Należności handlowe oraz pozostałe należności	446.139,56	312.640,91	380.414,03
Należności z tytułu podatku dochodowego	161.319,00	161.319,00	188.139,00
Aktywa finansowe	3.432.113,22	2.932.020,16	238.195,00
Pożyczki	0,00	0,00	12.000,00
Środki pieniężne i ich ekwiwalenty	303.219,55	338.817,34	1.894.931,01
Rozliczenia międzyokresowe	4.449,56	16.862,79	3.140,20
<b>AKTYWA RAZEM</b>	<b>13.362.115,18</b>	<b>12.795.374,27</b>	<b>11.623.310,10</b>
<b>ZOBOWIĄZANIA I KAPITAŁY WŁASNE</b>			
<b>Kapitał własny przypadający jednostce dominującej</b>	<b>12.225.803,13</b>	<b>11.728.548,70</b>	<b>11.061.071,06</b>
Kapitał podstawowy	2.940.500,00	2.940.500,00	2.940.500,00
Akcje własne (wielkość ujemna)	-1.135.335,47	-1.498.016,35	-1.498.016,35
Pozostałe kapitały	10.849.991,09	11.013.569,83	10.078.564,01
Zyski zatrzymane	-429.352,49	-727.504,78	-459.976,60
<b>Zobowiązania długoterminowe</b>	<b>191.126,35</b>	<b>243.361,58</b>	<b>76.499,94</b>
Rezerwa z tytułu odroczonego podatku dochodowego	191.126,35	243.361,58	76.499,94
<b>Zobowiązania krótkoterminowe</b>	<b>945.185,70</b>	<b>823.463,99</b>	<b>485.739,10</b>
Zobowiązania z tytułu dostaw i usług oraz inne zobowiązania	453.368,71	368.604,70	477.510,42
Zaliczki otrzymane	10.800,00	10.800,00	0,00
Rezerwy krótkoterminowe	481.016,99	444.059,29	8.228,68
<b>Razem zobowiązania</b>	<b>1.136.312,05</b>	<b>1.066.825,57</b>	<b>562.239,04</b>
<b>RAZEM ZOBOWIĄZANIA I KAPITAŁY WŁASNE</b>	<b>13.362.115,18</b>	<b>12.795.374,27</b>	<b>11.623.310,10</b>

**7.4 Jednostkowe sprawozdanie z przepływów pieniężnych Emitenta**

	<b>01.01.2013 30.09.2013</b>	<b>01.01.2014 30.09.2014</b>
<b>PRZEPIYBY ŚRODKÓW PIENIĘŻNYCH Z DZIAŁALNOŚCI OPERACYJNEJ</b>		
Zysk (strata) brutto	<b>283.396,12</b>	<b>-517.192,39</b>
Zmiana podatku dochodowego	-14.964,00	-12.172,00
Pozostałe korekty	-260.880,29	-322.819,73
<b>PrzePIYwy pieniężne netto z działalności operacyjnej</b>	<b>7.551,83</b>	<b>-852.184,12</b>
<b>PRZEPIYBY ŚRODKÓW PIENIĘŻNYCH Z DZIAŁALNOŚCI INWESTYCYJNEJ</b>		
<b>WPIYwy</b>	<b>616.036,10</b>	<b>2.420.297,79</b>
Zbycie wartości niematerialne i prawne oraz rzeczowych aktywów trwałych	0,00	4.541,21
Z aktywów finansowych, w tym :	616.036,10	2.415.756,58
a) w jednostkach powiązanych	0,00	5.000,00
b) w pozostałych jednostkach	616.036,10	2.410.756,58
- zbycie aktywów finansowych	610.474,83	2.047.399,26
- dywidendy udziały w zyskach	0,00	1.928,00
- odsetki	5.561,27	361.429,32
<b>Wydatki</b>	<b>0,00</b>	<b>12.000,00</b>
Na aktywa finansowe, w tym :	0,00	12.000,00
a) W jednostkach powiązanych	0,00	12.000,00
<b>PrzePIYwy pieniężne netto z działalności inwestycyjnej (I+/- II)</b>	<b>616.036,10</b>	<b>2.408.297,79</b>
<b>PRZEPIYBY ŚRODKÓW PIENIĘŻNYCH Z DZIAŁALNOŚCI FINANSOWEJ</b>		
<b>WPIYwy</b>	<b>0,00</b>	<b>0,00</b>
<b>Wydatki</b>	<b>390.210,10</b>	<b>0,00</b>
Nabycie akcji (udziałów) własnych	390.210,10	0,00
<b>PrzePIYwy pieniężne netto z działalności finansowej (I+/- II)</b>	<b>-390.210,10</b>	<b>0,00</b>
<b>PRZEPIYBY PIENIĘŻNE NETTO, RAZEM (AIII+/-BIII+/-CIII)</b>	<b>233.377,83</b>	<b>1.687.176,01</b>
<b>BILANSOWA ZMIANA STANU ŚRODKÓW PIENIĘŻNYCH</b>	<b>233.377,83</b>	<b>1.556.113,67</b>
- w tym zmiana stanu środków pieniężnych z tytułu różnic kursowych od walut obcych	0,00	0,00
<b>ŚRODKI PIENIĘŻNE NA POCZĄTEK OKRESU</b>	<b>69.841,72</b>	<b>338.817,34</b>
<b>ŚRODKI PIENIĘŻNE NA KONIEC OKRESU (F+/-D), w tym</b>	<b>303.219,55</b>	<b>1.894.931,01</b>
- o ograniczonej możliwości dysponowania	0,00	0,00

	<b>01.07.2013</b>	<b>01.07.2014</b>
	<b>30.09.2013</b>	<b>30.09.2014</b>
<b>PRZEŁYWY ŚRODKÓW PIENIĘŻNYCH Z DZIAŁALNOŚCI OPERACYJNEJ</b>		
Zysk (strata) brutto	<b>-20.079,66</b>	<b>-187.170,55</b>
Zmiana podatku dochodowego	0,00	0,00
Pozostałe korekty	61.470,85	-649.685,81
<b>Przeływy pieniężne netto z działalności operacyjnej</b>	<b>41.391,19</b>	<b>-836.856,36</b>
<b>PRZEŁYWY ŚRODKÓW PIENIĘŻNYCH Z DZIAŁALNOŚCI INWESTYCYJNEJ</b>		
<b>Wpływy</b>	<b>16.036,10</b>	<b>43.369,95</b>
Zbycie wartości niematerialne i prawne oraz rzeczowych aktywów trwałych	0,00	4.541,21
Z aktywów finansowych, w tym :	16.036,10	38.828,74
a) w jednostkach powiązanych	0,00	5.000,00
b) w pozostałych jednostkach	16.036,10	33.828,74
- zbycie aktywów finansowych	10.474,83	0,00
- dywidendy udziały w zyskach	0,00	1.928,00
- odsetki	5.561,27	31.900,74
<b>Wydatki</b>	<b>0,00</b>	<b>0,00</b>
<b>Przeływy pieniężne netto z działalności inwestycyjnej (I+/- II)</b>	<b>16.036,10</b>	<b>43.369,95</b>
<b>PRZEŁYWY ŚRODKÓW PIENIĘŻNYCH Z DZIAŁALNOŚCI FINANSOWEJ</b>		
<b>Wpływy</b>	<b>0,00</b>	<b>0,00</b>
<b>Wydatki</b>	<b>4.393,80</b>	<b>0,00</b>
Nabycie akcji (udziałów) własnych	4.393,80	0,00
<b>Przeływy pieniężne netto z działalności finansowej (I+/- II)</b>	<b>-4.393,80</b>	<b>0,00</b>
<b>PRZEŁYWY PIENIĘŻNE NETTO, RAZEM (AIII+/-BIII+/-CIII)</b>	<b>53.033,49</b>	<b>-793.486,41</b>
<b>BILANSOWA ZMIANA STANU ŚRODKÓW PIENIĘŻNYCH</b>	<b>53.033,49</b>	<b>-793.486,41</b>
- w tym zmiana stanu środków pieniężnych z tytułu różnic kursowych od walut obcych	0,00	0,00
<b>ŚRODKI PIENIĘŻNE NA POCZĄTEK OKRESU</b>	<b>250.186,06</b>	<b>2.688.417,42</b>
<b>ŚRODKI PIENIĘŻNE NA KONIEC OKRESU (F+/-D), w tym</b>	<b>303.219,55</b>	<b>1.894.931,01</b>
- o ograniczonej możliwości dysponowania	0,00	0,00

**7.5 Jednostkowe sprawozdanie ze zmian w kapitale własnym Emitenta**
**JEDNOSTKOWE SPRAWOZDANIE ZE ZMIAN W KAPITALE WŁASNYM** za okres 01.01.2013 r. – 30.09.2013 r.

Pozycje kapitału własnego:	Kapitał podstawowy	Akcje własne	Pozostałe kapitały	Zyski zatrzymane	Zysk (strata) netto	Razem Kapitał własny
<b>Saldo na dzień 01.01.2013</b>	<b>2.940.500,00</b>	<b>-745.125,37</b>	<b>10.849.991,09</b>	<b>-950.143,40</b>	<b>163.578,74</b>	<b>12.258.801,06</b>
Nierozliczony zysk roku ubiegłego	0,00	0,00	0,00	163.578,74	-163.578,74	0,00
Zysk okresu	0,00	0,00	0,00	0,00	357.212,17	357.212,17
Nabycie akcji własnych	0,00	-390.210,10	0,00	0,00	0,00	-390.210,10
<b>Saldo na dzień 30.09.2013</b>	<b>2.940.500,00</b>	<b>-1.135.335,47</b>	<b>10.849.991,09</b>	<b>-786.564,66</b>	<b>357.212,17</b>	<b>12.225.803,13</b>

**JEDNOSTKOWE SPRAWOZDANIE ZE ZMIAN W KAPITALE WŁASNYM** za okres 01.01.2013 r. – 31.12.2013 r.

Pozycje kapitału własnego:	Kapitał podstawowy	Akcje własne	Pozostałe kapitały	Zyski zatrzymane	Zysk (strata) netto	Razem Kapitał własny
<b>Saldo na dzień 01.01.2013</b>	<b>2.940.500,00</b>	<b>-745.125,37</b>	<b>10.849.991,09</b>	<b>-950.143,40</b>	<b>163.578,74</b>	<b>12.258.801,06</b>
Nierozliczony zysk roku ubiegłego	0,00	0,00	163.578,74	0,00	-163.578,74	0,00
Zysk okresu	0,00	0,00	0,00	0,00	222.638,62	222.638,62
Nabycie akcji własnych	0,00	-752.890,98	0,00	0,00	0,00	-752.890,98
<b>Saldo na dzień 31.12.2013</b>	<b>2.940.500,00</b>	<b>-1.498.016,35</b>	<b>11.013.569,83</b>	<b>-950.143,40</b>	<b>222.638,62</b>	<b>11.728.548,70</b>

**JEDNOSTKOWE SPRAWOZDANIE ZE ZMIAN W KAPITALE WŁASNYM** za okres 01.01.2014 r. – 30.09.2014 r.

Pozycje kapitału własnego:	Kapitał podstawowy	Akcje własne	Pozostałe kapitały	Zyski zatrzymane	Zysk (strata) netto	Razem Kapitał własny
<b>Saldo na dzień 01.01.2014</b>	<b>2.940.500,00</b>	<b>-1.498.016,35</b>	<b>11.013.569,83</b>	<b>-950.143,40</b>	<b>222.638,62</b>	<b>11.728.548,70</b>
Podział zysku za rok poprzedni - przeznaczony na kapitał zapasowy	0,00	0,00	15.137,58	0,00	-15.137,58	0,00
Podział zysku za rok poprzedni - przeznaczony na dywidendę	0,00	0,00	0,00	0,00	-207.501,04	-207.501,04
Zysk okresu	0,00	0,00	0,00	0,00	-459.976,60	-459.976,60
Pokrycie strat z lat ubiegłych	0,00	0,00	-950.143,40	950.143,40	0,00	0,00
<b>Saldo na dzień 30.09.2014</b>	<b>2.940.500,00</b>	<b>-1.498.016,35</b>	<b>10.078.564,01</b>	<b>0,00</b>	<b>-459.976,60</b>	<b>11.061.071,06</b>

**JEDNOSTKOWE SPRAWOZDANIE ZE ZMIAN W KAPITALE WŁASNYM** za okres 01.07.2013 r. – 30.09.2013 r.

Pozycje kapitału własnego:	Kapitał podstawowy	Akcje własne	Pozostałe kapitały	Zyski zatrzymane	Zysk (strata) netto	Razem Kapitał własny
<b>Saldo na dzień 01.07.2013</b>	<b>2.940.500,00</b>	<b>-1.130.941,67</b>	<b>10.849.991,09</b>	<b>-786.564,66</b>	<b>295.871,87</b>	<b>12.168.856,63</b>
Nierozliczony wynik poprzedniego okresu	0,00	0,00	0,00	295.871,87	-295.871,87	0,00
Zysk okresu	0,00	0,00	0,00	0,00	61.340,30	61.340,30
Nabycie akcji własnych	0,00	-4.393,80	0,00	0,00	0,00	-4.393,80
<b>Saldo na dzień 30.09.2013</b>	<b>2.940.500,00</b>	<b>-1.135.335,47</b>	<b>10.849.991,09</b>	<b>-490.692,79</b>	<b>61.340,30</b>	<b>12.225.803,13</b>

**JEDNOSTKOWE SPRAWOZDANIE ZE ZMIAN W KAPITALE WŁASNYM** za okres 01.07.2014 r. – 30.09.2014 r.

Pozycje kapitału własnego:	Kapitał podstawowy	Akcje własne	Pozostałe kapitały	Zyski zatrzymane	Zysk (strata) netto	Razem Kapitał własny
<b>Saldo na dzień 01.07.2014</b>	<b>2.940.500,00</b>	<b>-1.498.016,35</b>	<b>10.078.564,01</b>	<b>-223.277,31</b>	<b>-39.010,75</b>	<b>11.258.759,60</b>
Nierozliczony wynik poprzedniego okresu	0,00	0,00	0,00	-39.010,75	39.010,75	0,00
Zysk okresu	0,00	0,00	0,00	0,00	-197.688,54	-197.688,54
<b>Saldo na dzień 30.09.2014</b>	<b>2.940.500,00</b>	<b>-1.498.016,35</b>	<b>10.078.564,01</b>	<b>-262.288,06</b>	<b>-197.688,54</b>	<b>11.061.071,06</b>



**8. Komentarz Zarządu, zawierający zwięzłą charakterystykę istotnych dokonań lub niepowodzeń emitenta w okresie, którego dotyczy raport, wraz z opisem najważniejszych czynników i zdarzeń, w szczególności o nietypowym charakterze, mających wpływ na osiągnięte wyniki, w odniesieniu do Emitenta i Grupy.**

**Emitent**

W III kwartale 2014 r. Emitent osiągnął przychody na poziomie 270,5 tys. zł. i poniósł stratę netto w wysokości 197,7 tys. zł. Narastająco Emitent wypracował 1.034,4 tys. zł przychodu i poniósł stratę netto w wysokości 459,9 tys. zł. W związku z przeniesieniem działu księgowości Emitenta aportem do spółki zależnej (opisany w raporcie za II kwartał 2014r.), w III kwartale br. Emitent generował przychody przede wszystkim z refakturowania kosztów ponoszonych na rzecz jednostek zależnych, opłat za zarządzanie, usług autoryzowanego doradztwa na rynku NewConnect oraz dywidend otrzymywanych od spółek zależnych.

W III kwartale Emitent zrealizował zysk ze sprzedanych aktywów finansowych (Obligacji AXA) oraz uzyskanych odsetek w kwocie 63 tys zł, jednak ujemna wycena papierów wartościowych w portfelu spowodowała stratę z działalności finansowej w kwocie 177 tys zł (narastająco 275 tys zł).

Ponadto 30 lipca Emitent wraz z podmiotem zależnym, Auxilium Audyt Sp. z o.o. Sp.k., zawarł ugodę („Ugoda”) z panią Zofią Podhorodecką i Grzegorzem Gorczycą, na mocy której rozwiązaniu uległa umowa o zakazie prowadzenia przez ww osoby działalności konkurencyjnej wobec Emitenta, o czym Emitent informował w raporcie bieżącym nr 53/2014. W ramach Ugody wypłacone zostało odszkodowanie w kwocie 580 tys zł, z których 213 tys zł obciążęły wynik roku bieżącego. Warunkiem zawarcia Ugody było zawieszenie uprawomocnienia się postanowień o umorzeniu postępowań we wszystkich toczących się pomiędzy stronami procesach sądowych, o których Emitent informował w raportach bieżących: 54/2014, 60/2014, 61/2014, 62/2014, 64/2014, 67/2014.

W III kwartale wypłacona została także dywidenda, zgodne z uchwałą Zwyczajnego Walnego Zgromadzenia Akcjonariuszy, o której Emitent informował raportem bieżącym nr 46/2014.

**Grupa**

Na wyniki z podstawowej działalności Grupy ECA, osiągnięte w trzecim kwartale 2014 roku wpłynęły realizowane projekty związane z profilem działalności Emitenta, czyli świadczeniem usług audytorskich, księgowych, doradztwa podatkowego, szkoleń oraz w zakresie rynku alternatywnego, związane z przygotowaniem emitentów oraz ich akcji do debiutu na rynku NewConnect. Prowadzona przez Grupę działalność ma charakter sezonowy. Sezonowość dotyczy zwłaszcza usług doradczych oraz audytorskich. Grupa największe przychody generuje w pierwszym i drugim kwartale, z uwagi na przypadające na ten okres zlecenia badań sprawozdań finansowych. Ten trend dostrzegalny jest w zaprezentowanych powyżej danych.

Pomimo spadku skonsolidowanych przychodów w porównaniu do roku ubiegłego, Grupa zanotowała znaczny wzrost wyniku ze sprzedaży. Narastająco jest to wynik ponad dwukrotnie wyższy co jest efektem stale prowadzonej restrukturyzacji Grupy, zwłaszcza w obszarze kosztów działalności.

Analizując wyniki poszczególnych segmentów działalności należy zwrócić uwagę na znaczną poprawę efektywności w działalności usług audytorskich. Pomimo spadku wyniku w segmencie Audytu 2 (realizowanego

przez spółkę Auxilium Audyt), segment Audytu 1 (realizowanego przez spółkę ECA Seredyński i Wspólnicy) wygenerował zysk ponad 50% większy od analogicznego okresu w roku ubiegłym. Tak dobry wynik jest głównie rezultatem przeprowadzanych przeglądów sprawozdań finansowych pozyskanych klientów notowanych na GPW.

Outsourcing usług księgowych nadal notuje stratę jedna widoczna jest stała tendencja poprawiająca jego wynik. Trzeci kwartał to także okres przygotowań do zasadniczego okresu audytowego i wzmożony okres sprzedaży. Grupa pozyskała w tym okresie szereg klientów z rynku NewConnect, jak i GPW, którzy szczegółowo zostali wymienieni w kolejnym punkcie.

Zauważalny jest także spadek efektywności segmentu usług doradztwa podatkowego, co w III kwartale było podyktowane zmianami personalnymi w strukturach zarządczych spółki ECA Wójciak i Wspólnicy Sp. z o.o. Sp.k., o których Emitent informował w raporcie bieżącym 47/2014. Obecnie Zarząd Emitenta przeprowadza restrukturyzację segmentu usług doradztwa podatkowego, w celu przywrócenia pożądanego stopnia zyskowności spółki.

#### **9. Informacja Zarządu na temat aktywności, jaką w okresie objętym raportem podjęto w obszarze rozwoju prowadzonej działalności, w szczególności poprzez działania nastawione na wprowadzenie rozwiązań innowacyjnych w przedsiębiorstwie.**

W trzecim kwartale 2014 r. Spółki audytorskie, wchodzące w skład Grupy Kapitałowej ECA, pozyskały szereg zleceń na przeprowadzenie badań sprawozdań finansowych. Wśród klientów pozyskanych w tym okresie można wskazać na podmioty zarówno z rynku NewConnect, jak i notowane na GPW, w tym m.in. BRJU S.A., Teleforceone S.A., Advadis S.A., GANT Development S.A. w upadłości likwidacyjnej, Zastal S.A. W omawianym okresie, działania w obszarze rozwoju prowadzonej przez poszczególne Spółki z Grupy Kapitałowej ECA działalności polegały przede wszystkim na dynamicznym dostosowywaniu oferty usług do potrzeb rynku. Grupa stale dopracowuje model sprzedaży, uwzględniający zarówno aspekt ceny, jak i sposobu dotarcia do klienta. Duży nacisk Emitent stawia na cross-selling. Emitent dociera ze swoją ofertą do szerokiego wachlarza klientów - od małej firmy po podmiot o złożonej strukturze, w tym również z kapitałem zagranicznym. W gronie klientów Grupy znajduje się szereg podmiotów zaufania publicznego, spółek publicznych. Korzystając z różnych doświadczeń Emitent stale uatrakcyjnia swoją ofertę, biorąc pod uwagę oczekiwania zmieniającego się rynku.

W trzecim kwartale Emitent opublikował kolejny numer autorskiego, własnego Biuletynu „Rachunkowość i podatki”. ECA cyklicznie (co kwartał) opracowuje i dystrybuje Biuletyn o tematyce finansowej, związanej głównie z aspektami rachunkowymi i podatkowymi. Materiał trafia w szczególności do prezesów, członków zarządu do spraw finansowych, dyrektorów finansowych, głównych księgowych, dyrektorów działów podatkowych. Formuła ta to rodzaj podtrzymania kontaktu posprzedażowego z klientem, dotarcie do nowych potencjalnych kontrahentów, umocnienie wizerunku ECA jako eksperta w branży.

30 września w Poznaniu odbyła się także organizowana przez Grupę ECA X Konferencja CFO. W konferencji uczestniczyli członkowie zarządów, dyrektorzy finansowi oraz główni księgowi z kilkudziesięciu spółek. Podczas wykładów omawiane były aspekty rachunkowe, podatkowe oraz prawne.

#### **10. Stanowisko Zarządu odnośnie możliwości realizacji publikowanych prognoz finansowych na dany rok obrotowy.**

Emitent nie publikował prognoz finansowych.

#### **11. Opis stanu realizacji działań i inwestycji emitenta oraz harmonogramu ich realizacji (ogólny opis planowanych działań i inwestycji emitenta oraz planowany harmonogram ich realizacji po wprowadzeniu jego instrumentów do alternatywnego systemu obrotu – w przypadku emitenta, który nie osiąga regularnych przychodów z prowadzonej działalności operacyjnej) –odniesienie**

Emitent nie publikował Dokumentu Informacyjnego. Prospekt emisyjny nie zawierał informacji dotyczących dokumentu informacyjnego wg § 10 pkt 13a) Załącznika Nr 1 do Regulaminu Alternatywnego Systemu Obrotu, w związku z tym nie przekazuje się w raporcie kwartalnym opisu stanu realizacji działań i inwestycji oraz harmonogramu ich realizacji. Emitent debiutował w 2007 r.

#### **12. Informacje dotyczące liczby osób zatrudnionych przez emitenta, w przeliczeniu na pełne etaty**

W III kwartale 2014 r. stan zatrudnienia w przeliczeniu na pełne etaty prezentował się następująco:

- ECA S.A.: 3 etaty,
- Grupa Kapitałowa ECA: 69 etaty.

#### **13. Oświadczenie Zarządu**

##### **OŚWIADCZENIE ZARZĄDU**

##### **dotyczące informacji finansowych i danych porównywalnych za III kwartał 2014 roku**

Zarząd ECA S.A. z siedzibą w Krakowie (dalej: „Emitent”) oświadcza, że wedle jego najlepszej wiedzy, wybrane informacje finansowe i dane porównywalne za III kwartał 2014 roku, sporządzone zostały zgodnie z przepisami obowiązującymi Emitenta, oraz że kwartalne skonsolidowane sprawozdanie z działalności Emitenta zawiera prawdziwy obraz rozwoju i osiągnięć ECA S.A. oraz Grupy Kapitałowej ECA, w której ECA S.A. jest jednostką dominującą.

dr Roman Seredyński  
Prezes Zarządu

Piotr Woźniak  
Członek Zarządu